



# AÐALSKIPULAG BORGARBYGGÐAR

## 2025-2037

Skipulags- og matslýsing



**BORGARBYGGÐ**



Skipulagsráðgjöf: EFLA ehf.

Verkefnisstjóri: Hrafnhildur Brynjólfsdóttir

Aðrir ráðgjafar hjá EFLU: Ásgeir Jónsson, Sigmar Metúsalemsson, Ingibjörg Sveinsdóttir

Kortagerð: Sigmar Metúsalemsson, Ingibjörg Sveinsdóttir

Ljósmyndir: Borgarbyggð

Skjalnúmer Efla: 102399-01-LYS-001-V07

Dags: 31.05.2023

Skipulags- og matslýsing til kynningar skv. 1. mgr. 30 gr. skipulagslaga og 13. og 14. gr. laga um umhverfismat áætlana og framkvæmda.



**BORGARBYGGÐ**

## EFNISYFIRLIT

1	INNGANGUR	5
1.1	Skipulagssvæðið	5
1.2	Tilfni endurskoðunar	6
1.3	Hlutverk aðalskipulags	7
1.4	Skipulagsgögn	7
2	LÝÐFRÆÐI - FORSENDUR	8
2.1	Breytingar á íbúafjölda og mannfjöldaspá	8
2.1.1	Íbúðaþörf	9
2.1.2	Aldursdreifing íbúa	9
3	VIÐFANGSEFNI VIÐ ENDURSKOÐUN	10
3.1	Helstu viðfangsefni og áherslur við endurskoðun	10
3.2	Leiðarljós og framtíðarsýn	10
3.3	Byggð	11
3.3.1	Íbúðarbyggð	11
3.3.2	Frístundabyggð	11
3.3.3	Samfélagsþjónusta og lýðheilsa	11
3.4	Atvinnulíf	13
3.4.1	Landbúnaðarsvæði	13
3.4.2	Iðnaður, athafnastarfsemi og orkuvinnsla	13
3.4.3	Ferðaþjónusta	13
3.5	Grunkerfi	14
3.5.1	Vegir	14
3.5.2	Göngu-, hjóla og reiðleiðir	14
3.5.3	Hafnir	15
3.5.4	Veitur	15
3.6	Umhverfi	15
3.6.1	Landslagseinkenni	15
3.6.2	Lífriki	16
3.6.3	Náttúruvernd	16
3.6.4	Hverfisvernd	16
3.6.5	Minjavernd og minjaskráning	18
3.6.6	Vötn og strandsjór	18
3.6.7	Vatnsból og vatnsvernd	18
3.6.8	Jarðefni	19
3.6.9	Hálendið	19
3.6.10	Þjóðlenda	19
3.6.11	Víðerni	20
3.6.12	Loftslag	20
3.6.13	Veðurfar	21
3.6.14	Náttúruvá	22
4	TENGLI VIÐ AÐRAR ÁÆTLANIR	23
5	MAT Á STEFNU AÐALSKIPULAGSINS	25



5.1	Umhverfispættir og matsspurningar	25
6	SKIPULAGSFERLIÐ	27
6.1	Skipulagsferlið	27
6.2	Samráðs- og umsagnaraðilar	27

## MYNDIR

MYND 1.	Borgarbyggð og aðliggjandi sveitarfélög.	5
MYND 2.	Aðalskipulag er eitt af fjórum megin skipulagsstigum skv. skipulagslögum.	7
MYND 3.	Aðalskipulagsupprættir	7
MYND 4.	Fjöldi íbúa á árunum 2010-2022 og spá um fjölgun íbúa á skipulagstímanum	8
MYND 5.	Fjöldi íbúa í þéttbýli og dreifbýli árin 2010-2023.	8
MYND 6.	Fjöldi íbúa á hverju aldursbili í öllu sveitarfélaginu 1. janúar 2023.	9
MYND 7.	Framtíðarsýn fyrir Borgarbyggð.	10
MYND 8.	Spá um þörf fyrir hjúkrunarrými	11
MYND 9.	Helstu vegir í Borgarbyggð.	14
MYND 10.	Náttúruverndarsvæði í Borgarbyggð.	17
MYND 11.	Jarðmyndanir	17
MYND 12.	Vistgerðir	18
MYND 13.	Afmörkun víðerna	20
MYND 14.	Ríkjandi vindáttir í Borgarbyggð. Frá vinstri: Borgarnes, Fíflholt og Húsafell.	21
MYND 15.	Tímaáætlun fyrir aðalskipulagsferlið.	27

## TÖFLUR

TAFLA 1.	Áætluð fjölgun íbúa m.v. miðspá og þörf fyrir nýjar íbúðir til ársins 2037.	9
TAFLA 2.	Meginflutningskerfi raforku í Borgarbyggð.	15
TAFLA 3.	Áætlanir og stefna sem einkum verður tekið mið af	23
TAFLA 4.	Umhverfispættir og helstu matsspurningar.	26

# 1 INNGANGUR

Hér er sett fram skipulags- og matslýsing fyrir endurskoðun Aðalskipulags Borgarbyggðar 2025-2037. Í henni er lýsing á því hvernig staðið verður að endurskoðun aðalskipulagsins, greint frá helstu viðfangsefnum, forsendum og áherslum sveitarstjórnar, einkum þeim sem varða ráðstöfun lands t.d. fyrir byggð og atvinnustarfsemi. Endurskoðun aðalskipulags er unnin á grundvelli skipulagslaga nr. 123/2010 og skipulagsreglugerðar nr. 90/2013. Gert er ráð fyrir að vinnuferlið við heildarendurskoðun aðalskipulagsins spanni tæp þrjú ár.

Efni lýsingarinnar er sem hér segir:

- 1. kafli** er inngangur sem segir frá efni lýsingarinnar, tilefni endurskoðunar og hlutverki aðalskipulags.
- 2. kafli** gefur yfirlit yfir lýðfræði forsendur stefnumörkunar aðalskipulagsins.
- 3. kafli** fjallar um helstu viðfangsefni og áherslur sveitarfélagsins við endurskoðunina.
- 4. kafli** gefur yfirlit um helstu stefnur og áætlanir sem horft verður til í aðalskipulagsvinnunni.

**5. kafli** segir frá því hvernig umhverfismat á stefnu aðalskipulagsins mun fara fram.

**6. kafli** segir frá ábyrgðar- og samráðsaðilum, stýrihópi sveitarfélagsins og hlutverki íbúa og hagsmunaaðila.

Skipulags- og matslýsingin er fyrsta formlega skrefið við endurskoðun aðalskipulagsins. Óskað er eftir því að íbúar og hagsmunaaðilar kynni sér hana og komi á framfæri athugasemdum og ábendingum sem að gagni geta komið við skipulagsgerðina. Skipulags- og matslýsingin er kynnt í skipulagsgátt Skipulagsstofnunar ([skipulagsgatt.is](http://skipulagsgatt.is)) og þar má finna upplýsingar um skilafrest umsagna og þar skal koma umsögnum á framfæri.

## 1.1 Skipulagssvæðið

Endurskoðað aðalskipulag mun ná yfir allt land innan sveitarfélagsins Borgarbyggðar.

Skipulagsmörk miða við sveitarfélagamörk á landi og 115 metra utan við stórstraumsfjöruborð á sjó í samræmi við skilgreiningu staðarmarka sveitarfélaga í sveitarstjórnarlögum og jarðalögum. Skipulagssvæðið á landi er tæplega 5.000 km<sup>2</sup>.



MYND 1. Borgarbyggð og aðliggjandi sveitarfélög.





## 1.2 Tilefni endurskoðunar

Nokkrar breytingar hafa orðið á forsendum aðalskipulagsins, bæði innan sveitarfélags og í ytra umhverfi. Breytingar hafa verið gerðar á lögum og reglugerðum frá því gildandi skipulag var samþykkt og til hafa komið ný stefnumið og áætlanir, bæði á landsvísu og svæðisvísu. Þá hefur framtíðarsýn sveitarfélagsins breyst í takt við nýja tíma og þróun samfélagsins, ásamt breytingum á þörfum íbúa og hagsmunnaaðila sem speglast m.a. í þeim fjölda breytinga sem hafa verið gerðar á gildandi aðalskipulagi. Þá blasa við áskoranir í orkumálum og vegna [loftslagsbreytinga](#).

Í endurskoðuðu aðalskipulagi verða nokkrar breytingar á efnistöku og framsetningu til samræmis við nýja lagaumgjörð og reglugerð. Aðalskipulag Borgarbyggðar 2010-2022 tók gildi með staðfestingu umhverfisráðherra í júní 2011, eftir að hafa verið samþykkt í sveitarstjórn Borgarbyggðar þann 9. desember 2010. Um það leyti sem skipulagið tók gildi voru samþykkt ný skipulagslög nr.123/2010 og í kjölfarið gefin út ný skipulagsreglugerð nr. 90/2013. Þá hafa lög um umhverfismat framkvæmda og áætlana nr. 111/2021 nýlega verið endurskoðuð.

Frá því að gildandi aðalskipulag tók gildi hafa verið gerðar á því 25 breytingar auk þess sem fleiri eru í

ferli. Efni breytinganna er fjölbreytt og snúa þær að verslunar- og þjónustusvæðum, íbúðar- og frístundabyggð, þjónustustofnunum og nýju sorpförgunarsvæði. Þær breytingar sem eru í vinnslu fjalla m.a. um breytta legu þjóðveggar 1 við Borgarnes, frístundasvæði og skilmála um landbúnaðarsvæði.

Endurskoðað aðalskipulag mun líta til nýrra stefnuskjala og áætlana stjórnvalda, bæði á landsvísu og svæðisvísu og má þar m.a. nefna [Landsskipulagsstefnu 2015-2026](#), [heimsmarkmið Sameinuðu þjóðanna](#) um sjálfbæra þróun, [Sóknaráætlun Vesturlands](#) og þátttöku Borgarbyggðar í verkefninu [heilsueflandi samfélag](#).

Tilgangurinn með endurskoðun aðalskipulagsins er að laga skipulagið að breyttum forsendum, lögum, reglugerðum, áætlunum og stefnumörkun stjórnvalda svo hægt verði að takast á við þær áskoranir sem fyrir liggja. Með því að marka skýra og raunhæfa stefnu sveitarstjórnar skapast vettvangur samvinnu og sáttar við íbúa og hagsmunaaðila gagnvart:

- Samfélagi
- Umhverfi, náttúru og landslagi
- Atvinnuþróun og þjónustu
- Félags- og velferðarmálum
- Menningu
- Útivist



### 1.3 Hlutverk aðalskipulags

Aðalskipulag er stefna sveitarfélags um landnotkun, náttúruvernd og þróun byggðar í öllu sveitarfélaginu og skal stefnan unnin skv. skipulagslögum nr. 123/2010.

Aðalskipulagi er skv. skipulagsreglugerð ætlað að stuðla að markvissri þróun þar sem tekið er tillit til heildarhagsmuna, miðla málum milli ólíkra hagsmuna íbúa og stuðla að öryggi almennings og lífsgæðum. Aðalskipulag skal marka stefnu til a.m.k. 12 ára og er miðað við að endurskoðað aðalskipulag Borgarbyggðar nái til árána 2025 til 2037.

Sveitarstjórnir vinna þrennskonar skipulagsáætlanir samkvæmt skipulagslögum; svæðis-, aðal- og deiliskipulag. Ekkert svæðisskipulag er í gildi fyrir Borgarbyggð. Stefna sem sett er fram í aðalskipulagi er útfærð nánar í deiliskipulagi fyrir einstök hverfi eða reiti. Sveitarfélög skulu taka mið af [landsskipulagsstefnu](#) við gerð aðalskipulags, en í henni kemur fram stefna ríkisins í skipulagsmálum, sem og almenn sjónarmið til leiðbeiningar við skipulagsgerð sveitarfélaga.



**MYND 2.** Aðalskipulag er eitt af fjórum megin skipulagsstigum skv. skipulagslögum.

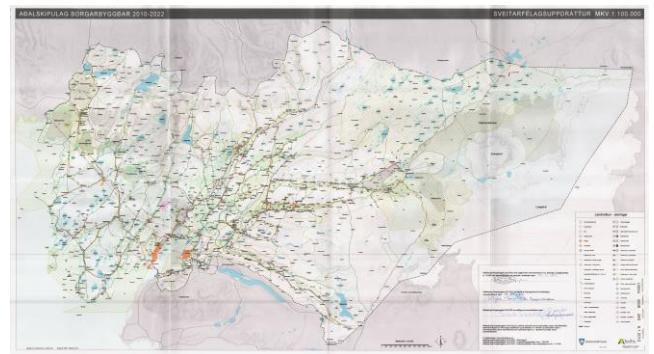
Sveitarstjórn ber ábyrgð á gerð aðalskipulags. Skipulagsnefnd sveitarfélags annast gerð aðalskipulags í umboði sveitarstjórnar en skipulagið skal unnið í samráði við íbúa og aðra hagsmunaaðila. Skipulagsnefnd vinnur að endurskoðun aðalskipulagsins í samvinnu við Drífu Gústafsdóttur skipulagsfulltrúa og Þóru M. Júlíusdóttur verkefnisstjóra skipulagsmála. Guðný Elíasdóttir er verkefnisstjóra aðalskipulagsvinnunnar fyrir hönd sveitarfélagsins. EFLA er ráðgjafi við endurskoðunina.

### 1.4 Skipulagsgögn

Nýtt aðalskipulag verður stafrænt aðalskipulag, unnið í landupplýsingakerfi í samræmi við [leiðbeiningar Skipulagsstofnunar](#) um stafrænt aðalskipulag.

Þegar skipulagið verður staðfest munu landupplýsingarnar með tilheyrandi skipulagsákvæðum verða birtar í [aðalskipulagssjá](#) Skipulagsstofnunar. Auk þess verður skipulagið sett fram í skipulagsgreinargerð og á skipulagsuppdráttum eins og verið hefur, en slík gögn eru aðgengileg í [skipulagsvefsjá](#) Skipulagsstofnunar.

Í gildandi aðalskipulagi var einn sveitarfélagsuppdráttur og þéttbýlisuppdrættir fyrir hvert þéttbýli: Borgarnes, Hvanneyri, Kleppjárnsreyki, Reykholt og Bifröst. Endurskoðuðu skipulagi munu fylgja skýringaruppdrættir sem t.d. sýna flokkun landbúnaðarlands og flokkun vega í náttúru Íslands.



**MYND 3.** Aðalskipulagsuppdrættir Borgarbyggðar frá árinu 2011.



## 2 LÝÐFRÆÐI - FORSENDUR

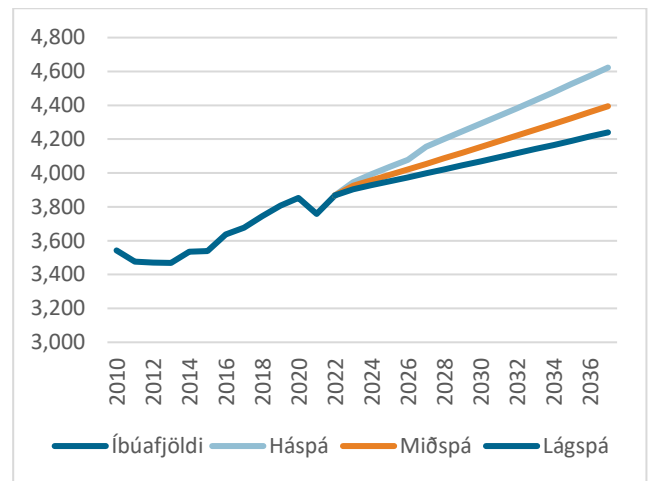
### 2.1 Breytingar á íbúafjölda og mannfjöldaspá

Íbúar í Borgarbyggð voru 4.090 í ársbyrjun 2023 og hefur íbúum fjölgað um rúmlega 500 frá árinu 2010 þegar þeir voru 3542. Íbúum í sveitarfélaginu fækkaði lítillega fyrst eftir 2010 en fór að fjölga aftur árið 2013.

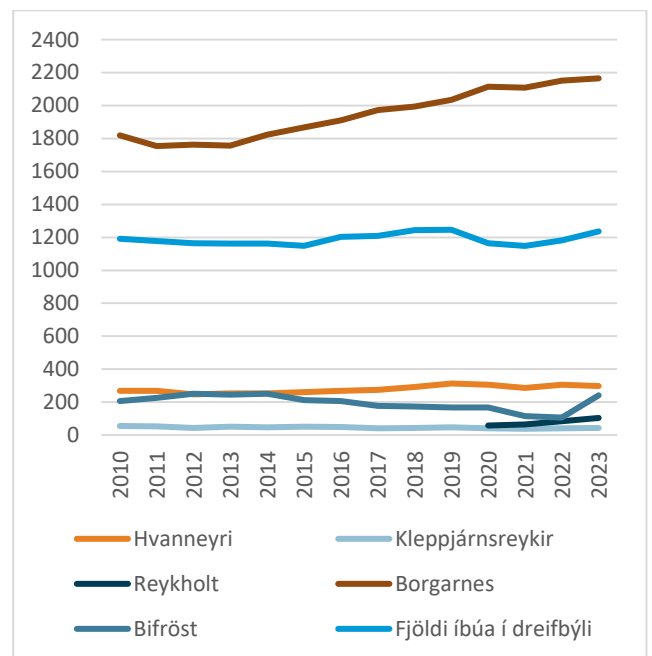
Sveitarstjórn Borgarbyggðar hefur nýlega staðfest [Húsnæðisáætlun](#) fyrir árið 2023 sem Húsnæðis og mannvirkjastofnun vann fyrir sveitarfélagið. Í henni eru settar fram forsendur fyrir mannfjöldaspá, áætlun um íbúðapörf og markmið sveitarfélagsins um íbúðauppbýggingu og fleiri upplýsingar um þjónustu, innviði, lóðir og skipulag.

Mannfjöldaspá Húsnæðisáætlunar er reiknuð út frá árinu 2022. Spáin er sett fram til ársins 2032 og er hér framlengd til ársins 2037 til að ná yfir áætlað skipulagstímabil aðalskipulagsins. Þá gerir háspá ráð fyrir að íbúar í sveitarfélaginu verði um 4.600, miðspá um 4.400 og lágspá um 4.250. Við gerð aðalskipulags verður tekið mið af íbúaspá þegar sett verða ákvæði fyrir íbúðarbyggð og metin þörf fyrir uppbyggingu grunnþjónustu á skipulagstímanum. Spá um þróun mannfjöldans má sjá á mynd 4.

Á mynd 5 má sjá hvernig íbúapróunin hefur verið undanfarin rúm 10 ár í þéttbýli og dreifbýli. Fjölgun íbúa hefur verið nokkuð stöðug í Borgarnesi frá 2013 en fjöldi íbúa í dreifbýli hefur rokkað upp og niður. Allir minni þéttbýlisstaðirnir bæta við sig nema Kleppjárnsreykir þar sem íbúafjöldi er komin undir 50.



MYND 4. Fjöldi íbúa á árunum 2010-2022<sup>1</sup> og spá um fjölgun íbúa á skipulagstímanum m.v. Húsnæðisáætlun 2023.



MYND 5. Fjöldi íbúa í þéttbýli og dreifbýli árin 2010-2023.

<sup>1</sup> Hagstofa Íslands, mannfjöldi í Borgarbyggð.







## 2.1.1 Íbúðapörf

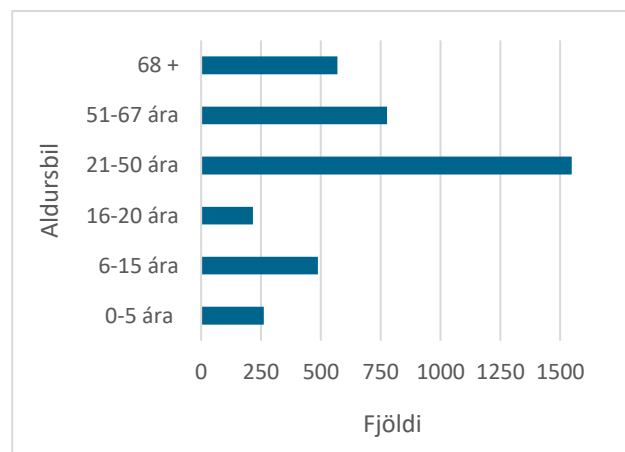
Við endurskoðun aðalskipulagsins þarf að taka mið af íbúaspá til að meta þörf fyrir íbúðarhúsnæði og uppbyggingu í grunnþjónustu á skipulagstímanum. Miðað við grunnár 2022 og að miðspá gangi eftir þá getur íbúum fjölgað um ca. 530. Ef miðað er við 2,1 í hverri íbúð þá þarf endurskoðað aðalskipulag að gera ráð fyrir um 250 nýjum íbúðum til ársins 2037, miðað við að sama og ekkert íbúðarhúsnæði er laust í dag.

**TAFLA 1.** Áætluð fjölgun íbúa m.v. miðspá og þörf fyrir nýjar íbúðir til ársins 2037.

		
2022	3870	
2037	4400	+250

## 2.1.2 Aldursdreifing íbúa

Á mynd 6 má sjá fjölda barna á leikskólaaldri (0-5 ára), grunnskólaaldri (6-15 ára), framhaldsskólaaldri (16-20 ára), fjölda þeirra sem eru á vinnumarkaði (21-67 ára), fjölda þeirra sem fara á eftirlaun á skipulagstímanum (51-67 ára) eða eru komnir á eftirlaun (68+). Gögnin eru frá Hagstofu Íslands.



**MYND 6.** Fjöldi íbúa á hverju aldursbili í öllu sveitarfélaginu 1. janúar 2023<sup>2</sup>.

<sup>2</sup> [Hagstofa Íslands, mannfjöldi í Borgarbyggð.](https://hagstofa.is/)

### 3 VIÐFANGSEFNI VIÐ ENDURSKOÐUN

#### 3.1 Helstu viðfangsefni og áherslur við endurskoðun

Aðalskipulag Borgarbyggðar verður endurskoðað í heild sinni og stefna yfirfarin og endurmetin í öllum landnotkunarflokkum og málaflokkum. Af helstu breytingum á efnistöku og framsetningu má nefna:

- Meta þarf spár um íbúapróun til samræmis við núverandi stöðu og horfur. Sérstaklega er horft til þéttbýlis og íbúakjarna ásamt aukinni ásókn til búsetu í dreifbýli.
- Endurskoða skilmála um frístundabyggð og yfirfara afmörkun núverandi svæða.
- Yfirfara þarf skilmála vegna orkuvinnslu og annarrar iðnaðarstarfsemi.
- Þjónusta s.s. ferðapjónusta og önnur afþreyingarþjónusta. Ferðapjónusta í Borgarbyggð hefur tekið miklum breytingum frá gerð núverandi

aðalskipulags og orðið „ferðapjónusta“ kemur varla fyrir í núverandi aðalskipulagi.

- Heilsueflandi sveitarfélag m.a. útivist, göngu- hjóla- og reiðleiðir.
- Áherslur varðandi verndarsvæði og aðra umhverfisþætti.
- Landbúnaðarland verður flokkað til samræmis við [leiðbeiningar](#) atvinnuvega- og nýsköpunarráðuneytisins. Skilmálar landbúnaðarlands verða yfirfarnir.
- Vegir í náttúru Íslands, aðrir en vegir á forræði Vegagerðarinnar, verða flokkaðir í samræmi við [leiðbeiningar Skipulagsstofnunar](#).

#### 3.2 Leiðarljós og framtíðarsýn

Lífið býður þín í Borgarbyggð er leiðarljós Borgarbyggðar. Í upphafi vinnu við endurskoðun aðalskipulagsins er horft til þess að slagorðið sé leiðarljós aðalskipulagsins og framtíðarsýnin sé sú sem birtist á meðfylgjandi mynd.



MYND 7. Framtíðarsýn fyrir Borgarbyggð.



### 3.3 Byggð

#### 3.3.1 Íbúðarbyggð

Við gerð aðalskipulagsins verður tekið mið af íbúaspá húsnæðisáætlunar Borgarbyggðar<sup>3</sup> þegar sett verða ákvæði fyrir íbúðarbyggð og metin þörf fyrir uppbyggingu í grunnþjónustu á skipulagstímanum.

Sveitarfélagið leggur áherslu á að samhliða vexti þéttbýlisstaðanna Borgarness og Hvanneyrar byggist upp viðeigandi þjónusta fyrir íbúa. Jafnframt þarf að yfirfara stefnu fyrir aðra þéttbýlis- og byggðakjarna og leitast við að koma til móts við áætlaða þörf fyrir íbúðir á skipulagstímanum. Við uppbyggingu íbúðarhúsnæðis er áhersla á minni og meðalstórar íbúðir, m.a. vegna uppbyggingar í ferðaþjónustu og þörf fyrir starfsmannaíbúðir.<sup>4</sup>

Íbúum hefur fjölgað mest í Borgarnesi og lögð er áhersla á að Borgarnes er og verður áfram aðal þéttbýliskjarni sveitarfélagsins. Nýir byggðakjarnar hafa orðið til eða stækkað á gildistíma eldra skipulags. Þetta á t.d. við um Varmaland, Reykholt og Húsafell. Haft verður í huga hvernig þéttbýlisstaðir geta þróast m.t.t. sjálfbærni byggðar og aðgengi að opnum svæðum. Horft verður til þess hvernig má fella nýja byggð að þeirri sem fyrir er m.t.t. þess að styrkja bæjarbrag og þá starfsemi og samfélag sem fyrir er.

Í dreifbýli sé á hverjum tíma nægt framboð af áhuga-verðum búsetukostum þar sem reynt verður að koma til móts við óskir samfélagsins á hverjum tíma<sup>5</sup>. Áhersla er lögð á dreifbýlisyfirbragð í dreifbýli.

- Borgarnes anni eftirspurn eftir íbúðarhúsalóðum með fjölbreyttu lóðaúrvali<sup>6</sup>.
- Svæði fyrir nýja íbúðarbyggð sé í samræmi við áætlaða fjölgun íbúa.
- Hlutfall hagkvæmra íbúða á viðráðanlegu verði sé að jafnaði um 30% nýrra íbúða.
- Félagsleg húsnæðisúrræði verði að jafnaði sem næst 5% af öllu nýju húsnæði.
- Heimildir til útleigu gistingar í íbúðarbyggð verða skoðaðar.

<sup>3</sup> Húsnæðisáætlun 2023, Borgarbyggð.

<sup>4</sup> Húsnæðisáætlun 2023, Borgarbyggð.

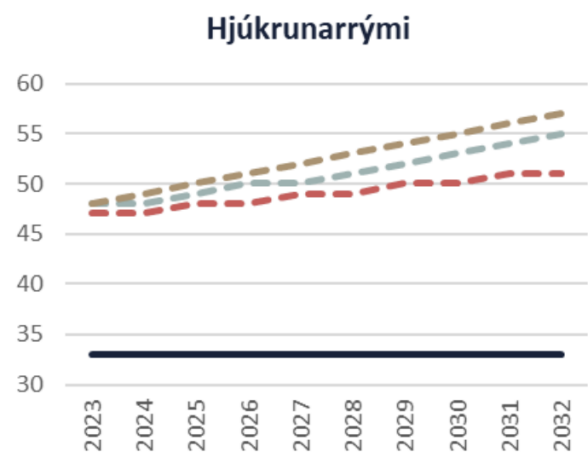
Unnið er að þéttbýlisgreiningu fyrir hluta Borgarness og kemur sú vinna til með að nýtast í endurskoðuðu aðalskipulagi. Greiningin nær til tveggja almenningssvæða og ássins á milli þeirra. Hugmyndir eru um nýtt miðbæjartorg og tengingu milli Skalla-grímgarðs og Kveldúlfsvallar. Seinna svæðið er almenningssvæði og torg við Brákarbraut norðan Brákareyjarbrúar.

#### 3.3.2 Frístundabyggð

Heimildir fyrir frístundabyggð verða endurskoðaðar, einkum m.t.t. stærðar svæða og heimilda til útleigu / gistingar. Skoðað verður hvort tilefni er til að setja inn ný svæði, minnka eða fella út svæði. Sérstaklega verður skoðað með heimildir á eldri svæðum sem hafa ekki byggst upp og jafnvel ekki verið deiliskipulögð.

#### 3.3.3 Samfélagsþjónusta og lýðheilsa

Í húsnæðisáætlun Borgarbyggðar er samanburður á áætlaðri þörf á þjónustu og framboði fyrir leikskóla, grunnskóla, framhaldsskóla og hjúkrunarrými. Áætlunin nær til 2032 og miðað við hana ættu skólarnir að anna fjölgun íbúa en þörf á hjúkrunarrými er langt umfram framboð.



MYND 8. Spá um þörf fyrir hjúkrunarrými, háspá, miðspá og lágspá til 2032.

<sup>5</sup> Húsnæðisáætlun 2023, Borgarbyggð.

<sup>6</sup> Húsnæðisáætlun 2023, Borgarbyggð.



Í Borgarnesi er hjúkrunar- og dvalarheimilið Brákarhlíð. Heilbrigðisstofnun Vesturlands er með heilsugæslustöð í Borgarnesi.

Fimm leikskólar eru starfandi: Andabær á Hvanneyri, Klettaborg og Ugluklettur í Borgarnesi, Hnoðraból á Kleppjárnsreykjum og Hraunborg á Bifröst.

Í Borgarbyggð eru starfræktir tveir grunnskólar, Grunnskólinn í Borgarnesi og Grunnskóli Borgarfjarðar sem er starfræktur á þremur starfsstöðvum; Hvanneyri, Kleppjárnsreykjum og Varmalandi.

Tónlistarskóli Borgarfjarðar er með fjórar starfsstöðvar: Borgarnes, Hvanneyri, Kleppjárnsreykir og Varmaland.

Menntaskóli Borgarfjarðar er í Borgarnesi. Á Bifröst er Háskólinn á Bifröst og á Hvanneyri er Landbúnaðarháskóli Íslands. Þá er Símenntun á Vesturlandi með starfsemi í Borgarnesi.

Áhersla er á að öll menntunarstig séu áfram í boði innan sveitarfélagsins, allt frá leikskóla til háskóla.

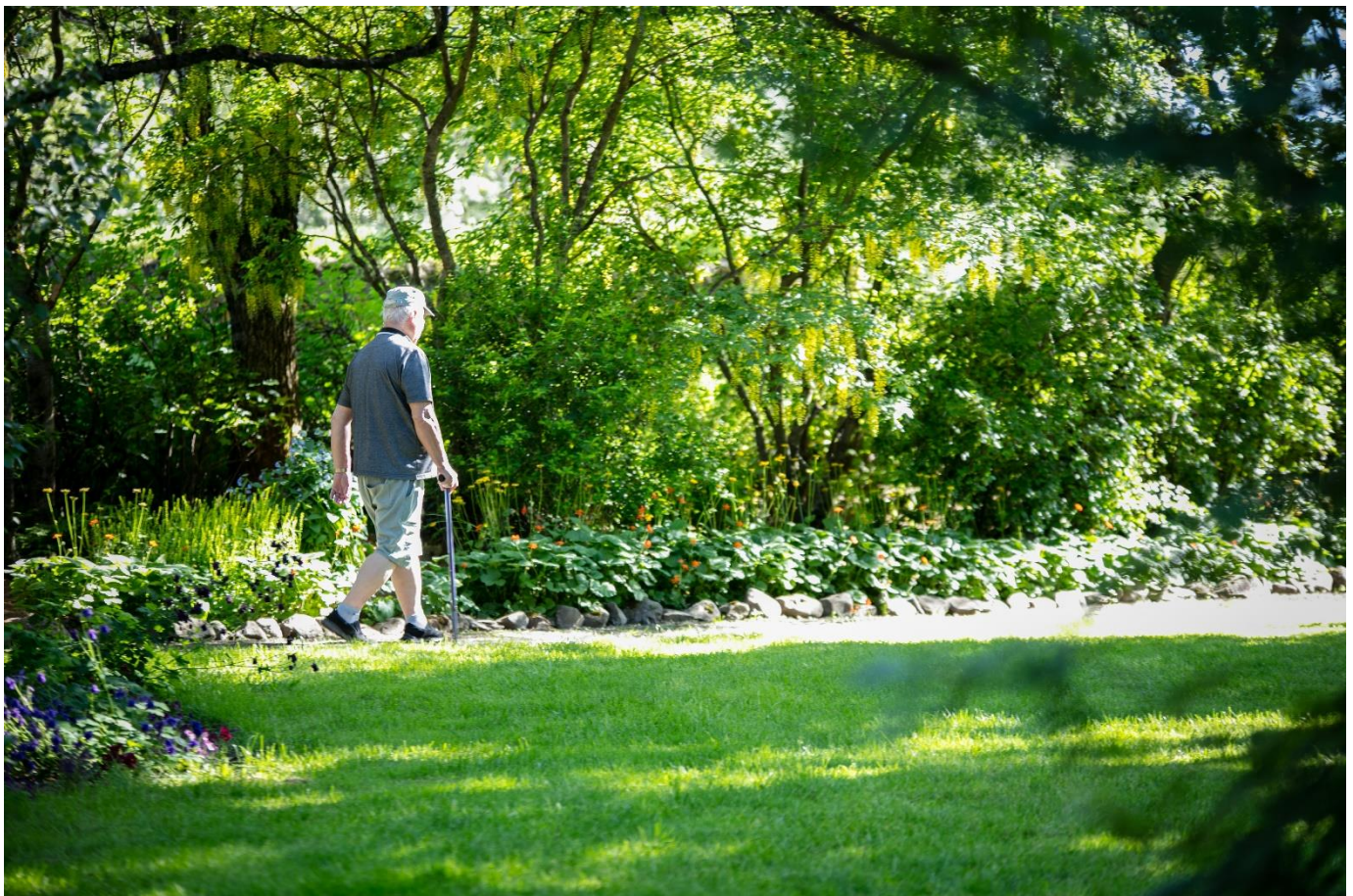
Unnið er að því að efla öldrunarþjónustu, s.s. með mögulegum þjónustuíbúðum í Borgarnesi samhliða bættri þjónustu. Stefna um öldrunarþjónustu og þörf fyrir hana verður yfirfarin m.a. út frá íbúaspá.

### Heilsueflandi samfélag

Borgarbyggð er aðili að [Heilsueflandi samfélagi](#), sem er verkefni á vegum Embættis landlæknis.

Áhersla er lögð á að heilsa og vellíðan allra íbúa sé höfð í fyrirrúmi í allri stefnumótun og á öllum sviðum. Í þéttbýli er miðað við „græn“ svæði innan byggðar og atvinnustarfsemi. Íbúðarbyggð sé í góðum tengslum við útivistarsvæði og náttúru. Áhersla heilsueflandi samfélags er á næringu, hreyfingu, líðan og lífsgæði.

Við endurskoðun aðalskipulagsins verður hugað að skipulagi og hönnun sem stuðlar að hreyfingu, s.s. göngu- og hjólastígum, leikvöllum og grænum svæðum og að tryggt sé gott framboð og aðgengi að svæðum fyrir skipulagða hreyfingu fyrir allan aldur.



### 3.4 Atvinnulíf

Stefnt er að öfluggu og fjölbreyttu atvinnulífi sem m.a. byggist á mennta- og rannsóknarstarfsemi, ferðaþjónustu, landbúnaði og matvælavinnslu, léttum iðnaði, nýsköpun og nýtingu auðlinda, eins og laxveiði og jarðvarma<sup>7</sup>. Væntingar eru um fjölgun starfa sem byggja á sérstöðu svæðisins. Við endurskoðun aðalskipulagsins þarf að yfirfara hvort nægt framboð sé af svæðum fyrir fjölbreytta atvinnustarfsemi, bæði í þéttbýli og dreifbýli. Ásókn hefur verið í búsetu í dreifbýli, þá á skilgreindu landbúnaðarlandi auk þess sem á mikill áhugi er fyrir uppbyggingu vindorkuvera.

#### 3.4.1 Landbúnaðarsvæði

Landbúnaðarland verður flokkað í tengslum við endurskoðun aðalskipulagsins. Grunnflokkun landbúnaðarlands verður unnin út frá leiðbeiningum ráðuneytis og verður vinnslutillaga kynnt landeigendum og hagsmunaaðilum, m.a. samhliða skipulagslýsingu.

Sett verður stefna um nýtingu þess út frá niðurstöðunni, s.s. hvaða land er æskilegt að taka frá til matvælaframleiðslu til framtíðar.

Ásókn hefur verið í að byggja upp og búa í dreifbýli með minniháttar búskap eða jafnvel án tengsla við búskap en þá jafnvel með annars konar starfsemi í huga. Öflugar nettengingar og bættar samgöngur hafa auðveldað búsetu fjær atvinnu og þjónustu. Byggingarheimildir og atvinnustarfsemi á landbúnaðarsvæði verður yfirfarin.

#### 3.4.2 Iðnaður, athafnastarfsemi og orkuvinnsla

Við endurskoðunina verður þörf fyrir atvinnusvæði, iðnaðarsvæði, og athafnasvæði yfirfarin út frá þróun síðustu ára og væntingum um komandi ár.

Öflug athafna- og iðnaðarstarfsemi er í Borgarnesi og nokkrar miðlungs stórar og litlar virkjanir eru í sveitarfélaginu s.s. Andakílsárvirkjun, virkjun í Litluá

og Urðarfellsvirkjun. Auk þess eru fjölmargar heima-rafstöðvar.

Við endurskoðun aðalskipulags verður yfirfarin og endurskoðuð stefna með heimildir til orkuöflunar, sérstaklega varðandi vindorku. Stefnumótun um nýtingu vindorku verður mótuð á grunni kortlagningar á mögulegum svæðum fyrir nýtingu hennar út frá fjarlægðum frá byggð, flutningskerfi og öðrum takmörkunum vegna landnotkunar.

Virkjanir í Hvítá eru til skoðunar t.d. virkjanakostur við Kljáfoss og rennslisvirkjanir víðar við ána. Þessar virkjanahugmyndir eru ekki í gildandi [rammaáætlun](#).

Við endurskoðun skipulags verður mörkuð stefna um orkuframleiðslu, s.s. vindrafstöðvar, vatnsaflsvirkjanir og sólarcellur ásamt stefnumörkun varðandi dreifikerfi raforku.

#### 3.4.3 Ferðaþjónusta

Ferðaþjónusta er ört vaxandi atvinnugrein innan Borgabyggðar, samhliða aukinni ásókn í margs konar afþreyingarstarfsemi s.s. veiðar og útivist. Ferðaþjónusta er veigamikil þáttur í atvinnulífinu. Árið 2021 voru rúmlega 40 aðilar sem buðu upp á gistingu, þar af voru 10 hótél. Í Borgarbyggð eru fjölmargir veitingastaðir og mörg fyrirtæki sem bjóða upp á afþreyingu<sup>8</sup>.

Mikilvægt er að þróa ferðaþjónustu, hafa framtíðarsýn samhliða svæðisbundinni ferðaþjónustu í samhengi við Áfangastaðaáætlun Vesturlands.

Við endurskoðun aðalskipulags verður sett stefna um verslunar- og þjónustusvæða innan og utan þéttbýlis, sem og afþreyingar- og ferðamannasvæða. Stefna um áningarstaði ferðamanna og uppbyggingu þeirra og ferðaþjónustu verður yfirfarin og metið hvort gera þurfi ráð fyrir nýjum áningar- eða þjónustustöðum.

<sup>7</sup> Húsnæðisáætlun 2023, Borgarbyggð.

<sup>8</sup> Kristján Guðmundsson, 2021. Ferðaþjónusta í Borgarbyggð. Unnið fyrir Borgarbyggð.



## 3.5 Grunnkerfi

### 3.5.1 Vegir

Vegakerfið skal taka mið af því að umferð sé greið og örugg. Hringveginn (þjóðvegur nr. 1) liggur um Borgarnes og norður Borgarbyggð, um Holtavörðuheidi. Þá eru fjölfarnir vegir vestur Mýrar og upp Borgarfjörð, auk vinsælla ferðaleiða um Uxahryggi og Kaldadal, yfir Dragann og um Arnarvatnsheiði. Samkvæmt [Samgönguáætlun 2020-2034](#) þá eru nokkrar framkvæmdir fyrirhugaðar á skipulagstímanum, misjafnt á hvað tímabili. Uxahryggjavegur frá Brautartungu að Kaldadalsvegi er á áætlun á öðru tímabili (2025-2029). Ný samgönguáætlun er í vinnslu og verður litið til hennar við mótun skipulagsins. Og til áhersla sveitarfélagsins. Helstu vegir í Borgarbyggð eru sýndir á mynd 9.

Unnið er að undirbúningi að færslu hringvegarins á kafla austur fyrir þéttbýlið í Borgarnesi og er aðal-skipulagsbreyting vegna þess í vinnslu.

Vegir í náttúru Íslands verða flokkaðir og kortlagðir skv. reglugerð um vegi í náttúru Íslands nr. 260/2018. Skrá þarf alla vegi/vegslóða sem eru utan heima-

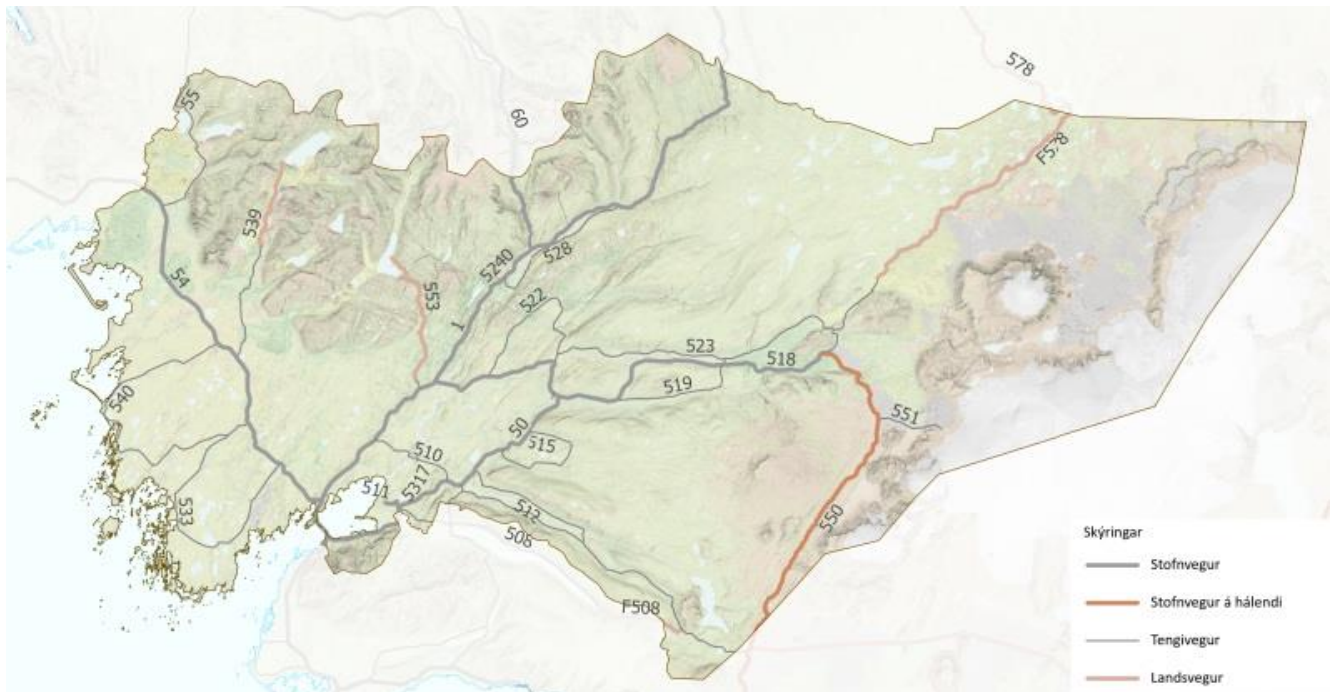
lands bújarða þar sem heimilt er að aka vélknúnum ökutækjum. Slóðar eru utan hefðbundins vegakerfis og verða ekki opnir almennri umferð nema með heimild landeiganda og/eða veghaldara.

Unnið verður með staðkunnugum einstaklingum í sveitarfélaginu að vinnslu skrárinnar, auk þess sem samráð verður við landeigendur og aðra hagsmunaaðila, sbr. reglugerð samhliða kynningu skipulagslýsingar. Gögn verða send Vegagerðinni sbr. reglugerð, að lokinni samþykkt sveitarfélags.

### 3.5.2 Göngu-, hjóla og reiðleiðir

Endurskoðun aðalskipulagsins skal miða að því að tryggja öruggar, þægilegar og vistvænar samgöngur fyrir alla með góðum innviðum fyrir gangandi og hjólandi.

Sem heilsueflandi samfélag þá hvetur Borgarbyggð íbúa á öllum aldri til að stunda hreyfingu. Til að stuðla að þessu verður lögð áhersla á gönguleiðir og aðrar útivistarleiðir, bæði sem ferðamáta og til útivistar og heilsubótar.



MYND 9. Helstu vegir í Borgarbyggð.



Í þéttbýli er gert ráð fyrir rúmum svæðum til útivistar og að svæðin tengi saman hverfi þannig að þau nýtist fyrir gangandi og hjólandi á milli hverfa og að auðvelða vistvæna samgöngumáta innan sveitarfélagsins. Stefnt skal að góðu aðgengi hreyfihaml- aðra á öllum þjónustusvæðum innan sveitarfélagsins.

Reiðleiðir á aðalskipulagi verða yfirfarnar.

### 3.5.3 Hafnir

Höfnin í Borgarnesi er hluti Faxaflóahafna. Höfnin er lítið notuð, stöku trilla eða sportbátur. Í drögum að rammaskipulagi fyrir Brákarey er gert ráð fyrir áframhaldandi hafnaraðstöðu, m.a. með aðstöðu fyrir kajaka, iðkun sjósunds og bátaskýli fyrir litla báta.

Settir verða skilmálar um hafnarsvæði í endurskoðun aðalskipulags.

### 3.5.4 Veitur

#### Rafveita

Um sveitarfélagið liggja háspennulínur á vegum Landnets sem sér um uppbyggingu meginflutningskerfisins. Í aðalskipulagi er gerð grein fyrir háspennulínunum, 66kV eða meira en Rarik sér um uppbyggingu dreifikerifins. Stefna RARIK er að leitast við að línur verði lagðar í jörð þegar kemur að endurnýjun þeirra, í samráði við landeigendur.

[Kerfisáætlun Landsnets 2021-2030](#) gerir ráð fyrir framkvæmdum við Holtavörðuheidiarlínu 1 á árunum 2024-2026. Ný lega Holtavörðuheidiarlínu er ekki á aðalskipulagi. Samráð verður haft við Landsnet vegna áforma um endurskoðun meginflutningskerfis raforku.

Meginflutningskerfi raforku í Borgarbyggð á forræði Landsnets er sýnt í meðfylgjandi töflu.

#### Vatnsveita

Áhersla er á nægt neysluvatn fyrir íbúa og atvinnustarfsemi og tryggja hreinleika þess. Veitukerfi byggist áfram upp á staðbundum vatnsveitum eða vatnsbólum og stærri sameiginlegum veitum.

Markmið sveitarfélagsins er að standa vörð um vernd grunnvatns sem nytjavatns fyrir íbúa og atvinnustarfsemi.

TAFLA 2. Meginflutningskerfi raforku í Borgarbyggð.

HEITI	STÆRÐ OG LEGA
Hrútatungulína 1	132 kV. Liggur frá Andakíl um Norðurárdal og norður yfir Holtavörðuheidi.
Sultartangalína 1	220 kV. Liggur frá Sultartangavirkjun að Brennimeil í Hvalfirði.
Sultartangalína 3	220 kV. Liggur frá Sultartangavirkjun að Brennimeil í Hvalfirði.
Vatnshamarslína 1	132 kV. Liggur frá Brennimeil í Hvalfirði að Vatnshamri.
Vatnshamarslína 2	66 kV. Liggur frá Akranesi að Vatnshamri.
Vegamótalína 1	66 kV. Liggur frá Andakíl um Mýrar og Snæfellsnes.

#### Fráveita

Í Brákarey er hreinsistöð fyrir Borgarnes. Á Hvanneyri, Reykholti, Bifröst og Varmalandi eru lífrænar hreinsistöðvar í samræmi við kröfur og fjölda íbúa. Stefnt er að því að öll byggð hafi viðurkennda fráveitu.

#### Hitaveita

Byggð er að stórum hluta tengd hitaveitu en ekki er hitaveita á Mýrum og Borgarhreppi né með þjóðvegi 1 að Svignaskarði. Áhersla er á að byggð geti tengst hitaveitu þar sem aðstæður eru til þess.

#### Ljósleiðari

Ljósleiðari er á öllum bæjum og möguleiki fyrir eigendur frístundahúsa að tengjast honum líka.

## 3.6 Umhverfi

### 3.6.1 Landslagseinkenni

Borgarbyggð liggur að sjó að vestanverðu og er láglent upp frá ströndinni. Að öðru leyti má segja að sveitarfélagið sé umlukið fjöllum og jöklum. Að sunnanverðu eru Skarðsheiði og Botnsheiði. Að suðaustanverðu er Ok og svo taka við jöklarnir; Þórisjökull, Geitlandsjökull, Langjökull og Eiríksjökull í



austri. Að norðanverðu er Holtavörðuheidi og fjallgarður Snæfellsness þar fyrir vestan, með Baulu og Tröllakirkju.

Næst sjó eru stór láglandissvæði með blómlegri byggð, einkum á Mýrum, Stafholtstungum og Andakíl. Láglandi einkennist víða af stökum klapparásum sem standa upp úr vel grónu landi. Upp af láglandi ganga dalir inn til hálendisins. Helstu dalir eru frá suðri til norðurs og vesturs; Lundarreykjadalur, Flókadalur, Reykholtisdalur, Norðurárdalur og Hítardalur. Dalirnir eru um 15-30 km og háir ávalir ásar á milli þeirra.

Ár falla af hálendinu og frá jöklum, stærst þeirra er Hvítá en auk hennar þekktar bergvatnsár, s.s. Haf-fjarðarár, Hítará, Langá og Norðurá sem einnig eru vinsælar laxveiðiár.

### 3.6.2 Lífríki

Á Arnarvatnsheiði eru mýrar, flóar og fjöldi vatna og tjarna. Þar er mikið fuglalíf og svæðið alþjóðlega mikilvægt varpsvæði himbrima og álftar. Sjófuglabyggð, nær yfir grunnsævi og fjörur frá utanverðum Borgarfirði, um Mýrar og Löngufjörur. Þar er einnig að finna selalátur. Í Borgarbyggð eru 12 laxveiðiár.

Í Borgarbyggð er að finna vistgerðir<sup>9</sup> sem njóta sérstakrar verndar skv. 61. gr. laga um náttúruvernd nr. 60/2013 (mynd 12). Með ströndinni er að finna leirur og votlendi er víða, einkum á Mýrum. Báðar vistgerðir eru mikilvægar fyrir fugla og eru skilgreindar með hátt eða mjög hátt verndargildi. Birkiskógar og birkikjarr eru víða.

### 3.6.3 Náttúruvernd

Gerð verður grein fyrir friðlýstum svæðum í aðalskipulagi og þau sýnd á skipulagsupprætti. Í Borgarbyggð er að finna eftirtalin friðlýst svæði: Andakíll, Einkunnir, Eldborg í Hnappadal, Grábrókargígur, Hraunfossar og Barnafoss, Húsafellsskógur, Geitland og Kalmannshellir.

Horft verður til friðlýsingarskilmála svæðanna við endurskoðun aðalskipulagsins. Auk þess nær vatns-

verndarsvæði Þingvallavatns inn í sveitarfélagið. Um það gilda lög nr. 85/2005.

Friðlýst svæði eru sýnd á mynd 10 og verða sýnd á skipulagsupprætti. Sveitarfélagið mun skoða hvort ástæða er til að stefna að friðlýsingu eða nánari verndun annarra svæða.

Unnið hefur verið að friðlýsingu Borgarvogs. Friðlýsingarferlið hefur verið í bið á meðan sveitarfélagið mótastefnu um íbúðarbyggð norðan Borgarvogs. Áfram verður unnið að friðlýsingu í samráði við Umhverfisstofnun.

### 3.6.4 Hverfisvernd

Allmörg svæði eru undir hverfisvernd í gildandi skipulagi, ýmist vegna útivistargildis, náttúrufræðis eða menningarminja. Hverfisvernd verður endurskoðuð, m.a. út frá áherslum sveitarfélags og stefnu um friðun náttúru- og menningarminja.

Dæmi um upplýsingar geta leitt til endurskoðunar á stefnu um hverfisvernduð svæði eru t.d. svæði á náttúruminjaskrá (mynd 10), jarðmyndanir sem njóta verndar skv. 61. gr. laga um náttúruvernd mynd 11 og vistgerðir sem njóta verndar ásamt ræktuðu skóglendi mynd 12.

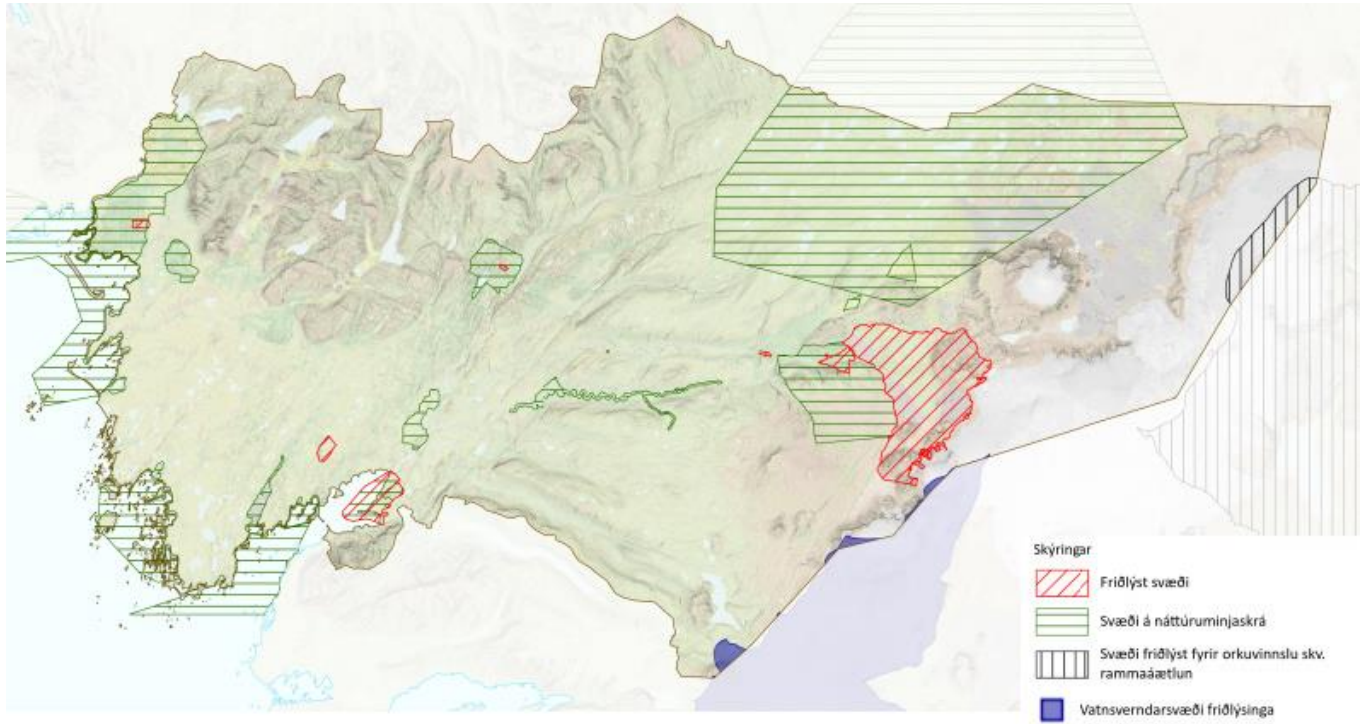
Þau náttúrufræðisvernd<sup>10</sup> sem njóta sérstakrar verndar skv. 61. gr. laga um náttúruvernd nr. 60/2013 eru t.d. eldvörp, eldhraun, gervíggar, hraunhellar, fossar, hverir og heitar uppsprettur ásamt lífríki sem þeim tengist.

<sup>9</sup> Vistgerðir og mikilvæg fuglasvæði á Íslandi.

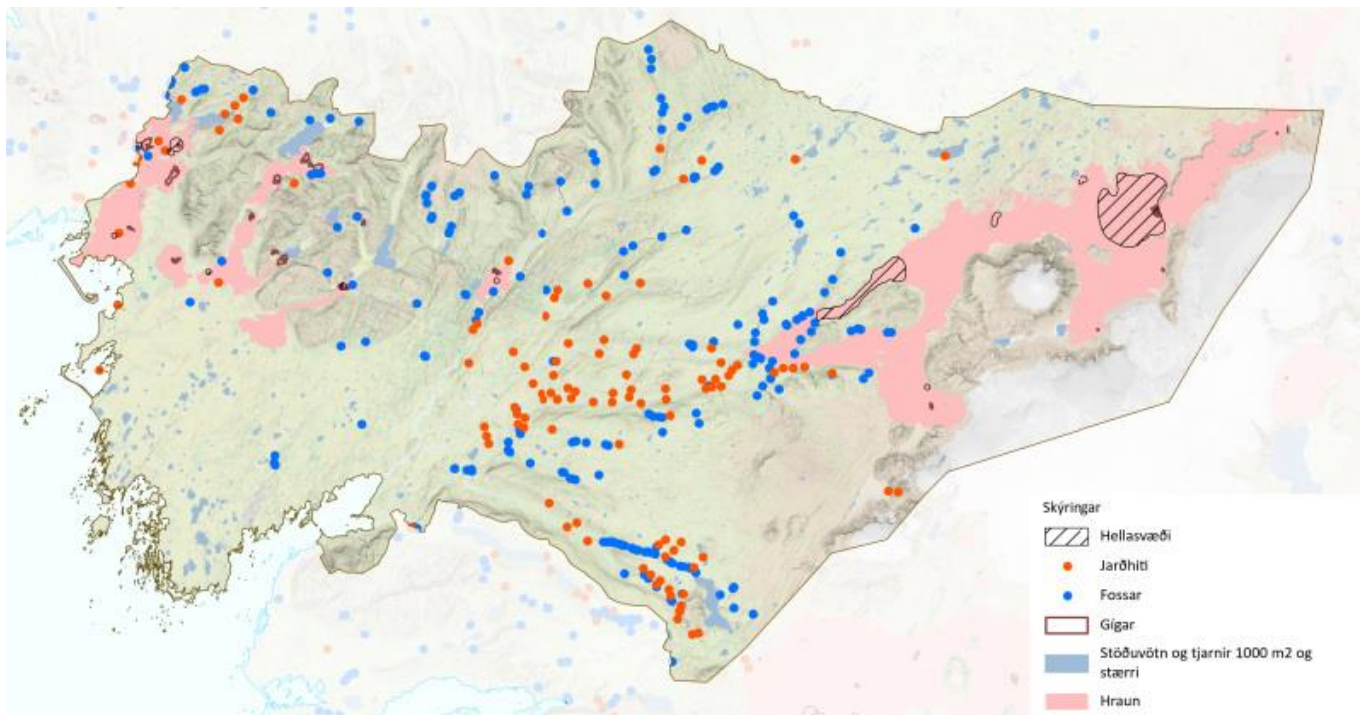
<sup>10</sup> Kortasjá Náttúrufræðisstofnunar fyrir [sérstaka vernd náttúrufræðisvernd](#).





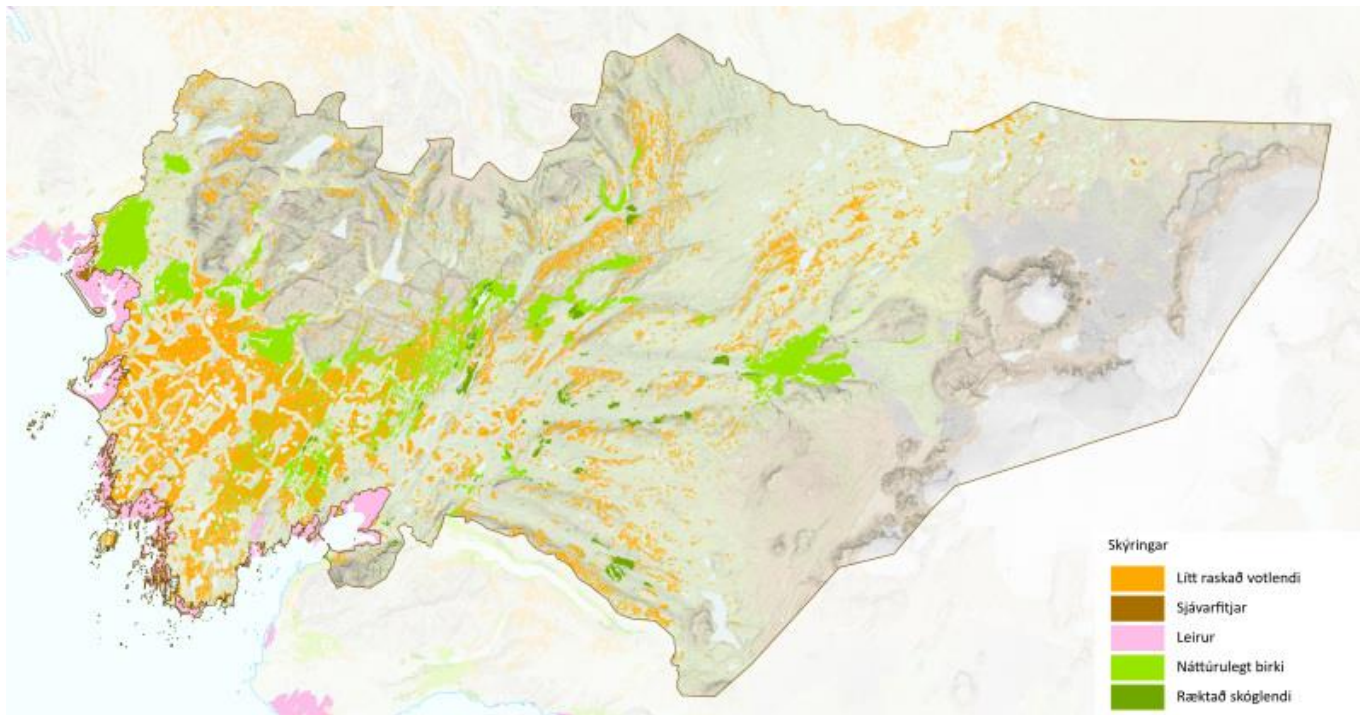


MYND 10. Náttúruverndarsvæði í Borgarbyggð.



MYND 11. Jarðmyndanir sem njóta verndar skv. 61. gr. laga um náttúruvernd.





MYND 12. Vistgerðir sem njóta verndar skv. 61. gr. laga um náttúruvernd ásamt ræktaðu skóglendi svæðisskipulaginu.

### 3.6.5 Minjavernd og minjaskráning

Fornleifaskráning hefur verið gerð í Reykholtssdal og um neðanverða Hálsasveit, í Hvítársíðuhreppi. Í Borgarbyggð er að finna friðlýstar fornminjar og mannvirki sem njóta verndar vegna aldurs. Með lögum um menningarminjar nr. 80/2012 eru gerðar ríkari kröfur um skrásetningu minja en áður var gert. Friðlýstar fornminjar eru sýndar á aðalskipulagsuppdraetti en að skráning minja verði gerð í tengslum við deiliskipulag og leyfisveitingar til framkvæmda

### 3.6.6 Vötn og strandsjór

Mörkuð verður stefna um landnýtingu innan netlaga. Um er að ræða svæði á sjó sem er að 115 metrum utan við stórstraumsfjöruborð. Gera þarf sérstaklega ráð fyrir tilteknum notum t.d. veiðum eða siglingaleiðum.

Fjöldi vinsælla veiðisvæða er innan sveitarfélags og má þar nefna þekktar laxveiðiár s.s. Haffjarðará, Langá og Norðurá og mikil veiðivötn s.s. á Arnarvatnsheiði. Sjálfbærar fiskveiðar verði áfram stundaðar á Tvídægru og Arnarvatnsheiði.

### 3.6.7 Vatnsból og vatnsvernd

Hreint og nægt neysluvatn er grunnur framtíðar. Eftir atvikum þarf að gera ráð fyrir nýjum stórnotendum vatns, t.d. í tengslum við uppbyggingu ferðaþjónustu.

Staða vatnsöflunar í sveitarfélaginu verður yfirfarin m.a. með tilliti til spár um íbúapróun og áformaðar framkvæmdir.

Nokkur fjöldi vatnsbóla er í sveitarfélaginu. Vatnsból sem þarfnast starfsleyfis skal sýna í aðalskipulagi, ásamt grann- og fjarsvæði vatnsverndar. Afmörkun vatnsverndarsvæða úr gildandi aðalskipulagi nýtist áfram og eftir atvikum verða afmörkuð ný svæði í samvinnu við þar til bæra aðila.

Við stefnumörkun um vatnamál verður litið til laga nr. 36/2011 um stjórn vatnamála og fyrstu vatnaáætlunar Íslands 2022-2027 sem felur í sér stefnumörkun um vatnsvernd. Vatn er auðlind sem mikilvægt er að umgangast á ábyrgan hátt, ekki síst fyrir komandi kynslóðir. Viðhalda þarf líffræðilegri fjölbreytni og náttúrulegu ástandi vistkerfa ferskvatns og strandsjávar og tryggja gæði grunnvatns.

### 3.6.8 Jarðefni

Mörkuð verður skýr stefna og heimildir fyrir efnistöku á skipulagstímanum, og hvort gert sé ráð fyrir að nota námuna eftir að skipulagstímanum líkur.

Skoðað verður hvort þörf er á nýjum svæðum og þá horft til fyrirhugaðrar uppbyggingar mannvirkja. Metið verður hvort æskilegt sé að hafa fáar stórar námur, fleiri og minni námur eða sambland af hvoru tveggja. Sett verður stefna um minniháttar efnistöku til eigin nota.

### 3.6.9 Hálendið

Víðfeðm hálendissvæði liggja ofan byggðar, annars vegar að miðhálendi en einnig vestur Holtavörðuheiði, vestur á Snæfellsnes. Í endurskoðun með skilgreiningu svæða og heimildir til nýtingar, þ.á m. til ferðapjónustu.

Skálar og þjónustusvæði verða eftir atvikum skilgreind sem afþreyingar- og ferðamannasvæði og heimildir til uppbyggingar og atvinnustarfsemi verða yfirfarin.

Landeigendum verði áfram tryggður hefðbundinn beitar- og nýtingarréttur á afrétti.

Stefnt er að áframhaldandi landbótaaðgerðum á afréttum. Hluti afrétta er óbyggð víðerni. Við mótun stefnu fyrir afrétti verður leitast við að útfæra stefnu um uppbyggingu þannig að mannvirki og umferð um hálendið hafi sem minnst áhrif víðerni og önnur náttúrugæði

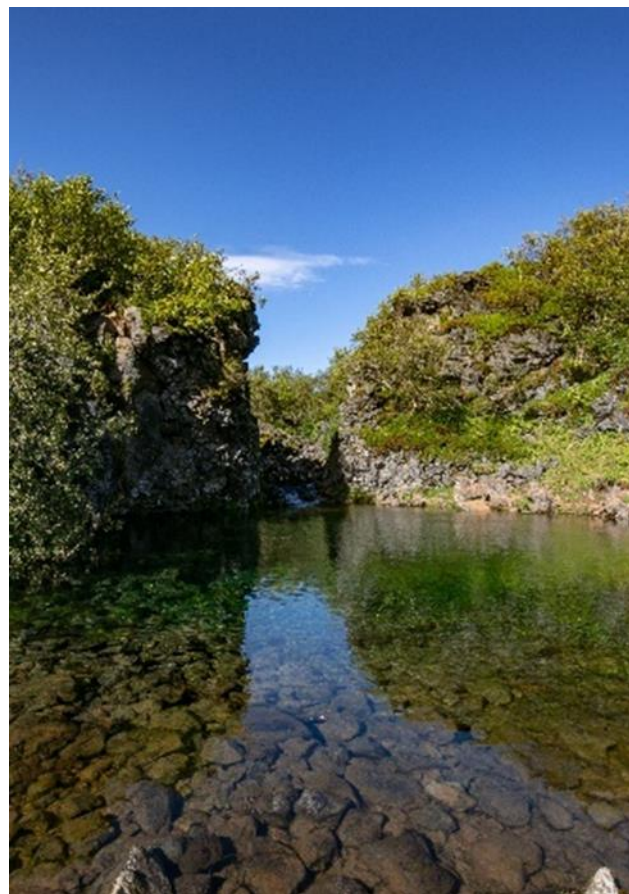
### 3.6.10 Þjóðlenda

Hluti Borgarbyggðar er innan þjóðlendu. Þjóðlendur eru landsvæði þar sem íslenska ríkið er eigandi lands og hvers konar landsréttinda og hlunninda sem ekki eru háð einkaeignarrétti. Um þjóðlendur gilda lög nr. 58/1998 um þjóðlendur og ákvörðun marka eignarlanda, þjóðlendna og afrétta<sup>11</sup>. Forsætisráðherra fer með málefni þjóðlendna. Stefna í aðalskipulagi mun taka mið af [stefnu forsætisráðuneytisins um sam-](#)

[bykki fyrir nýtingu lands og landsréttinda í þjóðlendum.](#)

Samkvæmt 3. gr. laganna má enginn hafa afnot af þjóðlendu fyrir sjálfan sig, þar með talið að reisa þar mannvirki, gera jarðrask, nýta hlunnindi, vatns- og jarðhitaréttindi án leyfis. Til að nýta land og landsréttindi innan þjóðlendu þarf leyfi hlutaðeigandi sveitarstjórnar sem og forsætisráðuneytisins sé nýting heimiluð til lengri tíma en eins árs.

Einstaklingar, sveitarfélög eða aðrir lögaðilar geta átt svokölluð takmörkuð eignarréttindi innan þjóðlendna. Þjóðlendulög raska ekki slíkum réttindum. Samkvæmt 5. gr. laganna skulu þeir sem hafa nýtt land innan þjóðlendna sem afrétt fyrir búfénað, eðahaft þar önnur hefðbundin not sem afréttareign fylgja, halda þeim rétti í samræmi við ákvæði laga þar um. Afréttur er skv. 1. gr. landsvæði utan byggðar sem að staðaldri hefur verið notað til sumarbeitar fyrir búfé. Hið sama gildir um önnur réttindi sem menn færa sönnur á að þeir eigi.



<sup>11</sup> [Lög um þjóðlendur og ákvörðun marka eignarlanda, þjóðlendna og afrétta nr. 58/1998.](#)

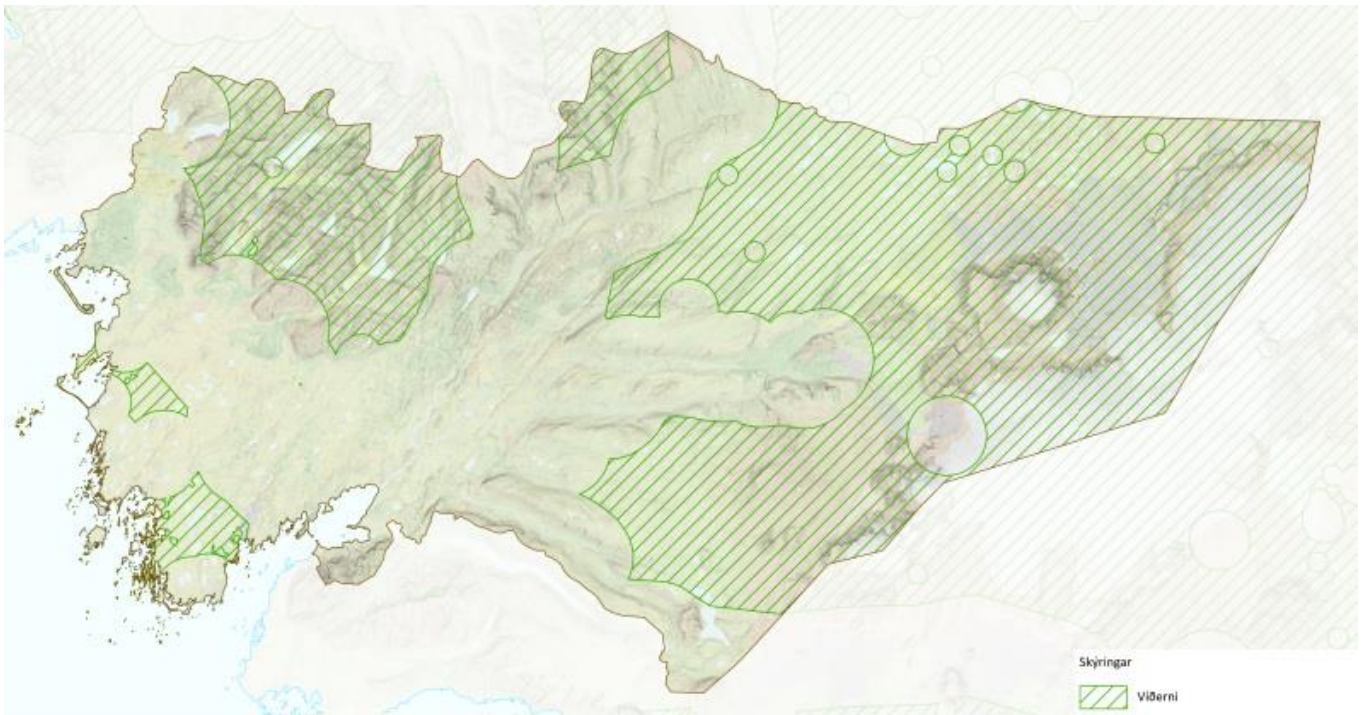


### 3.6.11 Víðerni

Í 5. gr. laga um náttúruvernd nr. 60/2013 er skilgreining á óbyggðu víðerni:

„Svæði í óbyggðum sem er að jafnaði a.m.k. 25 km<sup>2</sup> að stærð eða þannig að hægt sé að njóta þar einveru og náttúrunnar án truflunar af mannvirkjum eða umferð vélknúinna farartækja og [að jafnaði] í a.m.k. 5 km fjarlægð frá mannvirkjum og öðrum tæknilegum ummerkjum, svo sem raflínum, orkuverum, miðlunarlónum og uppbyggðum vegum“.

Opinber kortlagning víðerna liggur ekki fyrir en í lögum um náttúruvernd segir að slík kortlagning eigi að liggja fyrir 1. júní 2023. Þess er vænst að sú kortlagning líti dagsins ljós áður en nýtt aðalskipulag Borgarbyggðar verður staðfest. Dæmi um kortlagningu víðerna er kortlagning sem unnin var af Rannsóknarsetri Háskóla Íslands á Hornafirði frá 2021. Hún var unnin fyrir Rammaáætlun og gefur hún vísbendingu um að innan Borgarbyggðar séu stór svæði sem eru víðerni. Afmörkun víðerna er sýnd á mynd 13.



MYND 13. Afmörkun víðerna eins og hún er sett fram af Rannsóknasetri Háskóla Íslands á Höfn 2021<sup>12</sup>.

### 3.6.12 Loftslag

Sveitarfélögin gegna lykilhlutverki þegar kemur að því að mæta áskorunum samtímans á sviði loftslagsmála. Ísland hefur sett sér skýr markmið í loftslagsmálum með Parísarsamningnum, stefnu um kolefnishlutleysi 2040 og í aðgerðaráætlun í loftslagsmálum þar sem sett er fram safn aðgerða sem ráðist hefur verið í til að ná settum markmiðum. Í endurskoðuðu aðalskipulagi verður fjallað um möguleg áhrif loftslagsbreytinga og aðgerðir til að draga úr losun, auka bindingu og aðlögun að loftslagsbreytingum. Þetta

getur t.a.m. haft áhrif á stefnumótun um skógrækt, endurheimt votlendis og uppgræðslu. Stefnt er að aukinni flokkun, endurnýtingu og endurvinnslu úrgangs í samræmi við stefnu um hringrásarhagkerfið.

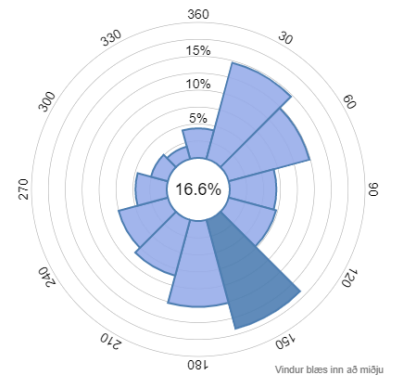
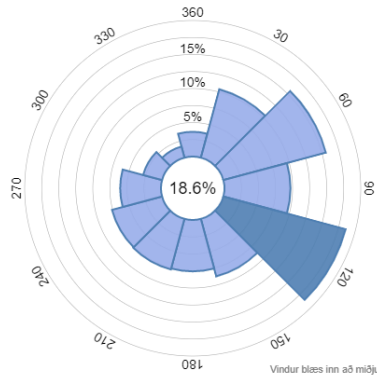
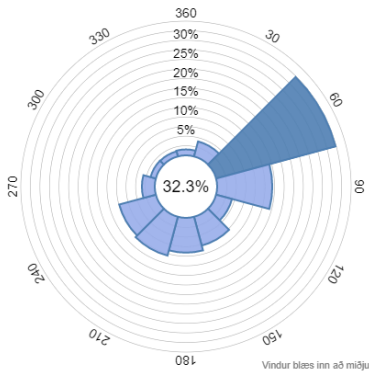
Ýmsar breytingar vegna hlýnunar eru vel merkjanlegar í íslenskri náttúru og gefa tilefni til þess að til þeirra sé litið við endurskoðun aðalskipulagsins. Má þar nefna breytingar á rennsli jökuláa, sjávarstöðubreytingar og aukin úrkomuákefð sem geta haft áhrif á innviði, atvinnuvegi og samfélag.

<sup>12</sup> [Óbyggð víðerni á Íslandi – greining og kortlagning á landsvísu, 2021.](#)

### 3.6.13 Veðurfar

Veðurathuganir eru gerðar á Hvanneyri, Fíflholti á Mýrum og Húsafelli. Mynd 14 sýnir ríkjandi vindátt á þessum þremur stöðum í sveitarfélaginu. Í Borgar-nesi er norðaustan átt ríkjandi, í Fíflholti er ríkjandi

vindur úr austsuðaustri og í Húsafelli er suðsuðaust- anátt ríkjandi. Töluleg stærð ríkjandi vindáttar er birt í miðju vindrósarinnar. Hver geiri vindrósar sýnir tíðni vindáttar úr þeirri átt, inn að miðju rósarinnar og byggir á lofthjúpsreikningum en ekki staðbundnum mælingum. Myndirnar miðast við vindhraða í 10m hæð og hrýfi 0,03.



MYND 14. Ríkjandi vindáttir í Borgarbyggð. Frá vinstri: Borgarnes, Fíflholt og Húsafell.



### 3.6.14 Náttúruvá

Almannavarnardeild ríkislögreglustjóra hefur gert áhættuskoðun (2011) fyrir Borgarbyggð, Dalabyggð, Hvalfjarðarsveit og Skorradalshrepp<sup>13</sup>. Unnið er að Áhættuskoðun Vesturlands 2020 og verður tekið mið af henni við stefnumótun aðalskipulagsins.

Eftirfarandi samantekt um náttúruvá er að finna í áhættuskoðuninni frá 2011.

**Vont veður** getur einkum orðið á Mýrunum, við Hítará, við Vatnshamra, um skarðið við Kvígsstaði, við Skeljabrekku, Kolbeinsstaðafjall og frá Hraunsási inn að Húsafelli.

**Jarðskjálftar** finnast nokkuð oft og hafa stærri skjálftar síðari ár einkum orðið í nágrenni Húsafells. Í jarðskjálftum hefur grjót hrunið úr bröttum hlíðum, t.d. í Skarðsheiði.

**Eldgos.** Nokkur eldstöðvakerfi eru í Borgarbyggð en gosminjar komnar til ára sinna og ekki taldar miklar líkur á gosvirkni.

**Flóð / Jökulhlaup.** Veðurstofan fylgist með vatnshæð í Grímsá við Reyðarvatnsós, Hvítá við Ferjubakka og Kljáfoss og Norðurá.

Nokkrar ár geta skapað hættu vegna flóða. eru það helst Hvítá við Ferjukot, Flóðatangi, Árbakki, Þingnes, Norðurá frá Hlöðutúni og niður úr og Þverá við Neðra-Nes.

Hlauphætta frá Hafrafellslóni við Langjökul er vöktuð. Hlaup kom úr lóninu í ágúst 2020 og barst það niður Svartá og síðan Hvítá. Veðurstofan hefur notað straumfræðilíkan til að herma 50% stærra hlaup úr Hafrafellslóni heldur en það sem varð 2020. Niðurstaðan er að búast má við tjóni, m.a. á vegum við brúna yfir Hvítá ofan Húsafells. Álag á brúna yrði mjög mikið. Ekki er búist við að hlaupvatn flæði upp úr farvegi Hvítár norðan Húsafellsskógar. Kanna þarf mögulega hættu á svæðinu frá Barnafossi niður að Kljáfossi. Hlaupvatn flæðir yfir Hálsasveitarveg á nokkrum stöðum og gætu orðið skemmdir á honum.

Við Brúarás og á Laxeyri gæti hlaupvatn náð upp undir íbúðar- og útihús<sup>14</sup>.

Hlaup frá Langjökli hafa ekki verið kortlögð.

**Sjávarflóð** geta orðið við sérstakar aðstæður.

**Ofanflóð.** Í skýrslu Almannavarnardeildar er ekki minnst á snjóflóðahættu í Borgarbyggð. Svæði í Lundarreykjadal og Saurdal við Hreðavatn kunna að vera möguleg hættusvæði vegna aurskriða. Þá varð stórt framhlaup úr Fagraskógarfjalli í Hítardal árið 2018.

**Jarðhitasvæði** eru víða í sveitarfélaginu og hefur ferðapjónusta þróast á einverjum þeirra, s.s. við Deildartunguhver.

**Gróðureldar.** Hætta getur skapast af völdum gróðurelda/sinubruna. Mýrareldar eru dæmi um sinubruna sem breiddist hratt út og fór yfir stórt svæði á skömmum tíma. Aðgengi að slökkvivatni er misjafnt eftir svæðum. Vegir þola ekki allir þunga slökkvibíla, t.d. í frístundabyggð.

<sup>13</sup> [Áhættuskoðun almannavarna 2011.](#)

<sup>14</sup> [Straumfræðilegir líkanreikningar á jökulhlaupum úr Hafrafellslóni við Langjökul.](#)



## 4 TENGLI VIÐ AÐRAR ÁÆTLANIR

Frá því gildandi aðalskipulag var staðfest hefur verið sett fram ýmis stefna og áætlanir sem taka þarf tillit til við móttun á stefnu í endurskoðun aðalskipulagsins. Hér að aftan er gerð lauslega grein

fyrir helstu stefnum og áætlunum sem horft verður til við móttun stefnunnar og mat á áhrifum hennar.

Stefna aðalskipulagsins verður mörkuð í samræmi við gildandi lög og reglugerðir.

**TAFLA 3.** Áætlanir og stefna sem einkum verður tekið mið af við endurskoðun skipulagsins.

ÁÆTLUN	STEFNA SEM EINKUM VERÐUR TEKIÐ MIÐ AF VIÐ ENDURSKOÐUN AÐALSKIPULAGS
<a href="#">Heimsmarkmið Sameinuðu þjóðanna</a>	<ul style="list-style-type: none"> <li>2 Ekkert hungur.</li> <li>3 Heilsa og vellíðan.</li> <li>6 Hreint vatn og hreinlætisaðstaða.</li> <li>7 Sjálfbær orka.</li> <li>9 Nýsköpun og uppbygging.</li> <li>11 Sjálfbærar borgir og samfélög.</li> <li>12 Ábyrg neysla og framleiðsla</li> <li>13 Aðgerðir í loftslagsmálum</li> <li>14 Líf í vatni</li> <li>15 Líf á landi</li> </ul>
<a href="#">Landsskipulagsstefna 2015-2026</a>	<ul style="list-style-type: none"> <li>• Skipulag á miðhálandi Íslands.</li> <li>• Skipulag í dreifbýli.</li> <li>• Búsetumynstur og dreifing byggðar.</li> <li>• Skipulag á haf- og strandsvæðum.</li> </ul>
<a href="#">Byggðaáætlun fyrir 2022-2036</a>	<ul style="list-style-type: none"> <li>• Innviðir mæti þörfum samfélagsins.</li> <li>• Byggðir og sveitarfélög um allt land verði sjálfbær.</li> </ul>
<a href="#">Kerfisáætlun Landsnets 2021-2030</a>	Holtavörðuheildarlína 1 (220 kV) frá Hvalfirði í Hrútafjörð er á framkvæmdaáætlun 2024-2026. Línan tryggir örugga orkuafhendingu á Byggðalínunni. Opnar möguleika á að tengja nýja orkuvinnslu við meginflutningskerfið, m.a vindorku.
<a href="#">Aðgerðaáætlun í loftslagsmálum 2018-2030</a>	Orkuskipti í samgöngum, átak í kolefnisbindingu, bættari landnotkun, skógrækt, landgræðsla, endurheimt votlendis.
<a href="#">Rammamningur ríkis og sveitarfélaga um aukið framboð íbúða 20223-2032 og sameiginlega stefnu í húsnæðismálum</a>	Hlutfall hagkvæmra íbúða á viðráðanlegu verði, verði að jafnaði um 30% nýrra íbúða. Félagssleg húsnæðisúrræði verði að jafnaði sem næst 5% af öllu nýju húsnæði. Ráðist verði í sérstakt átak til að eyða biðlistum eftir sértækum húsnæðisúrræðum fyrir fatlað fólk.
<a href="#">Sjálfbær orkuframtíð. Orkustefna til ársins 2050.</a>	Aðgengi að orku, jafnt varma, rafmagni og eldsneyti, er hluti af almennum lífsgæðum almennings og jafnframt forsenda þess að hana megi nýta sem aflagjafa til að knýja hjól atvinnulífsins.
<a href="#">Stefnumarkandi landsáætlun um uppbyggingu innviða til verndar náttúru og menningarsögulegum minjum 2018-2029</a>	<ul style="list-style-type: none"> <li>• Skilgreindir verði ákveðnir staðir í öllum landshlutum þar sem faglega verði staðið að uppbyggingu innviða til verndar náttúru og minjum.</li> <li>• Áhersla verði lögð á að beina meginþorra ferðamanna á þá áfangastaði í viðkomandi landshluta þar sem unnið er að uppbyggingu innviða og aðstaða og þjónusta er fullnægjandi.</li> </ul>
<a href="#">Land og líf. Landgræðsluáætlun og landsáætlun í skógrækt. Aðgerðaáætlun 2022-2026</a>	<ul style="list-style-type: none"> <li>• Efla verndun heilla vistkerfa og gróðurleifa.</li> <li>• Efla náttúrulega útbreiðslu skóga, einkum á rofnu og rýru landi.</li> <li>• Vernda og auka kolefnisforða vistkerfa.</li> <li>• Gæðaviðmið fyrir forsendum fyrir vali á landi til skógræktar m.t.t. náttúruverndar, minjaverndar og landslags.</li> <li>• Endurheimt votlendis.</li> </ul>



	<ul style="list-style-type: none"> <li>• Endurheimt náttúruskóga.</li> <li>• Sjálfbær landnýting.</li> </ul>
<a href="#">Vatnaáætlun Íslands 2022-2027</a>	<ul style="list-style-type: none"> <li>• Vernda vatn og vistkerfi þess, hindra frekari rýrnun vatnsgæða og bæta ástand vatnavistkerfa þar sem þess er þörf til að vatn njóti heildstæðrar verndar.</li> <li>• Stuðla að sjálfbærri nýtingu vatns og langtímavernd vatnsauðlindarinnar.</li> </ul>
<a href="#">Áfangastaðaáætlun Vesturlands 2021-2023</a>	<p>Vesturland til að dvelja og njóta.</p> <p>Sterk og jákvæð ímynd sem eftirsóknarverður áfangastaður með fjölbreytta náttúru, sögu, menningu, mannlíf og matarupplifun.</p> <p>Útivistarleiðir og áningarstaðir eru faglega uppbyggðir með góðu aðgengi, upplýsingum og merkingum. Áhersla á öryggi fólks, verndun náttúru og jákvæða upplifun.</p>
<a href="#">Sóknaráætlun Vesturlands 2020-2024</a>	<ul style="list-style-type: none"> <li>• Atvinna og nýsköpun: Efla atvinnulíf, auka nýsköpun, hækka menntunarstig, störf á staðsetningar.</li> <li>• Menning: Auka hlutdeild skapandi greina í atvinnulífinu, efla menningarstarfsemi.</li> <li>• Velferð: Auka hamingju, félagslega virkni og vellíðan íbúa með fjölbreyttu framboði heilsueflandi afþreyingar.</li> <li>• Umhverfi: Auka umhverfisvitund íbúa, stuðla að því að kolefnisspor dragist saman og neikvæð áhrif íbúa á umhverfið verði sem minnst.</li> <li>• Samgöngur: Auka umferðaröryggi með fleiri vegum með bundnu slitlagi. Fjölga hleðslustöðvum og hlutdeild almenningsamgangna.</li> </ul>
<a href="#">Loftslagsstefna Borgarbyggðar</a>	<ul style="list-style-type: none"> <li>• Stefna á að vera til fyrirmyndar í loftslagsmálum með því að draga markvisst úr losun gróðurhúsalofttegunda frá rekstrinum og þeim áhrifum sem losunin hefur í för með sér. Stefnt er að kolefnishlutleysi árið 2040.</li> <li>• Í aðalskipulagi verði mörkuð stefna um aðgerðir til að draga úr losun og efla bindingu kolefnis, s.s. um skógrækt og endurheimt votlendis, orkuskipti í samgöngum, efnistöku, nýtingu auðlinda, draga úr myndun úrgangs og endurvinnslu.</li> <li>• Áhersla á net göngu- og hjólastíga í aðalskipulagi.</li> </ul>
<a href="#">Losun gróðurhúsalofttegunda frá landi í Borgarbyggð</a>	<ul style="list-style-type: none"> <li>• Mikilvægt að vernda óraskað votlendi til að binda kolefni og endurheimta votlendi til að draga úr losun. Endurheimt er líkleg til að auka líffræðilega fjölbreytni, draga úr sveiflum á vatnsrennsli og styðja við aðra vistkerfaþjónustu sem tengist votlendum svæðum.</li> <li>• Með skógrækt- og landgræðslu eru tækifæri til bindingar kolefnis.</li> </ul>





## 5 MAT Á STEFNU AÐALSKIPULAGSINS

Hér er gerð grein fyrir því hvernig verður staðið að mati á áhrifum af stefnu aðalskipulagsins. Stefna í aðalskipulaginu fellur undir lög um umhverfismat framkvæmda og áætlana nr. 111/2021.

Mat á áhrifum af stefnu aðalskipulagsins verður unnið samhliða skipulagsgerð, með þátttöku stýrihóps um endurskoðun aðalskipulags. Matið er nýtt til að taka tillit til umhverfissjónarmiða og stuðla að sambærilegum eða betri umhverfisgæðum til handa íbúum. Búast má við að á deiliskipulagsstigi verði áhrif af framkvæmdum metin nákvæmar og skoðuð nánari útfærsla framkvæmda.

Mat á áhrifum af stefnu aðalskipulags er ætlað að:

- Nýtast við ákvarðanatöku í skipulagsvinnunni.
- Upplýsa um möguleg umhverfisáhrif af stefnu aðalskipulagsins.
- Undirbyggja og rökstyðja ákvarðanatöku í skipulagsgerðinni.
- Aðstoða við val á milli skipulagskosta með samanburði á umhverfisáhrifum þeirra.

Niðurstaða umhverfismatsins nýtist til að bregðast við hugsanlega neikvæðum umhverfisáhrifum með breytingu á stefnu eða mótun á mótvægisáðgerðum. Jafnframt verður umhverfismatið nýtt til að móta vöktunaraðgerðir ef óvissa ríkir um möguleg umhverfisáhrif af stefnu skipulagstillögunnar.

Stýrihópur og sveitarstjórn munu, með aðstoð ráðgjafa, leggja mat á umhverfisáhrif skipulagstillögunnar. Í umhverfismatinu verður byggt á matsspurningum um hvern megin umhverfisþátt (tafla 4).

Eftirfarandi einkenni áhrifa verða skoðuð:

**Umfang:** Hversu stórt eða umfangsmikið svæði verður fyrir áhrifum af stefnunni og hversu margir kunna að verða fyrir áhrifum. Meta þarf hvort líklegt sé að áhrifa stefnunnar gæti yfir sveitarfélagamörk?

**Líkur:** Hverjar eru líkur á áhrifum og hversu varanleg eru þau? eru áhrifin t.d. afturkræf eða óafturkræf, tímabundin eða varanleg?

**Sammögnun áhrifa:** Er líklegt að ákveðnir þættir stefnunnar geti valdið uppsöfnuðum áhrifum á umhverfið?

**Áhætta:** Kann stefnan að auka á hættu fyrir heilbrigði fólks og umhverfið?

Áhrif umhverfismatsins eru metin út frá einkennum áhrifanna m.t.t. viðmiða sem skilgreind eru út frá stefnu sveitarfélagsins, markmiðum sveitarfélagsins í samfélags- og umhverfismálum, annarri opinberri stefnu, lögum eða alþjóðlegum skuldbindingum. Jafnframt verður byggt á upplýsingum sem koma fram við kynningu og samráð meðan á gerð skipulagsins stendur.

### 5.1 Umhverfisþættir og matsspurningar

Í umhverfismati stefnunnar eru settir fram umhverfisvísar fyrir hvern megin umhverfisþátt. Vísarnir byggjast meðal annars á Heimsmarkmiðum Sameinuðu þjóðanna, viðmiðum sveitarfélagsins í samfélags- og umhverfismálum og viðmiðum í annarri opinberri stefnu, lögum eða alþjóðlegum skuldbindingum. Áhersla verður lögð á að undirbyggja matið með mælanlegum umhverfisvísam þar sem kostur er. Framsetning á niðurstöðu matsins verður í formi greinargerðar. Í töflu 4 er að finna helstu matsspurningar sem lagðar verða til grundvallar.



TAFLA 4. Umhverfispættir og helstu matsspurningar.

UMHVERFISÞÆTTIR	MATSSPURNING – HEFUR FRAMFYLGD STEFNUNNAR ÁHRIF Á.....
Samfélag	Íbúafjöldi eða íbúasamsetningu? Gæði byggðar? Þjónusta við íbúa? Atvinnutækifæri? Efnisleg verðmæti? Sjálfbær nýting auðlinda? Að landbúnaðarlandi verði ekki ráðstafað með óafturkræfum hætti.
Heilsa og vellíðan	Umferðaröryggi? Lífsgæði s.s. aðgengi að opnum svæðum og náttúru? Hávaða eða mengun?
Dýralíf	Líffræðilegan fjölbreytileika? Dýrategundir sem njóta sérstakrar verndar? Svæði sem teljast mikilvæg búsvæði dýra?
Gróður	Líffræðilegan fjölbreytileika? Vistgerðir sem njóta sérstakrar verndar skv. 61. gr. laga um náttúruvernd?
Vatn, sjór og strönd	Vatnsverndarsvæði? Vötn, ár og læki? Strandsvæði eða grunnsævi?
Vernd	Friðlýst svæði? Svæði á náttúruminjaskrá eða náttúruverndaráætlun? Önnur svæði sem njóta verndar samkvæmt lögum um náttúruvernd? Hverfisverndarsvæði? Vatnsból og vatnsverndarsvæði?
Menningarminjar	Minjar? Búsetu- eða menningarlandslag?
Land og landslag	Vernd tiltekinna vistkerfa og jarðmyndana skv. 61. gr. laga um náttúruvernd? Víðerni skv. 46. gr. laga um náttúruvernd? Yfirbragð byggðar?
Náttúruvá	Náttúruvá á íbúðar- og frístundasvæðum? Náttúruvá á megin samgönguæðum?
Loftslag	Losun gróðurhúsalofttegunda? Bindingu kolefnis? Orkuskipti í samgöngum?

## 6 SKIPULAGSFERLIÐ

### 6.1 Skipulagsferlið

Kynning skipulags- og matslýsingar markar upphafið af formlegu kynningarferli fyrir endurskoðun aðalskipulagsins og má sjá helstu áfanga í þeirri vinnu á meðfylgjandi mynd.

Stefnt er að því að nýtt aðalskipulag verði staðfest seinni hluta árs 2025.



MYND 15. Tímaáætlun fyrir aðalskipulagsferlið.

#### Skipulags- og matslýsing

Tilgangur með gerð skipulags- og matslýsingar er að tryggja aðkomu almennings og hagsmunaaðila að skipulagsferlinu á fyrstu stigum þess, auka gagnsæi, tryggja betra upplýsingaflæði, skila betri og markvissari skipulagsvinnu og gefa sveitarstjórn og þeim sem koma að ferlinu betri yfirsýn allt frá fyrstu skrefum.

Samkvæmt 1. mgr. 30. gr. skipulagslaga nr. 123/2010 skal sveitarstjórn taka saman lýsingu á skipulagsverkefni. Í skipulagslýsingu skal koma fram hvaða áherslur sveitarstjórn hafi við skipulagsgerðina, upplýsingar um forsendur, fyrirliggjandi stefnu og fyrirhugað skipulagsferli.

Með skipulags- og matslýsingu þessari er íbúum og öðrum hagsmunaaðilum gefinn kostur á að koma með ábendingar og athugasemdir varðandi efnistöð og vinnslu skipulagsins. Umsagnir og ábendingar skulu berast í gegn um skipulagsgátt Skipulags-

stofnunar [skipulagsgatt.is](http://skipulagsgatt.is). Á auglýsingatíma skipulags- og matslýsingar verður hún kynnt á opnum kynningarfundum í sveitarfélaginu.

#### Vinnslutillaga

Sveitarfélagið mun hafa hliðsjón af þeim umsögnum og ábendingum sem berast á auglýsingatíma skipulags- og matslýsingar við vinnslu tillögu að aðalskipulagi. Við vinnslu tillögunnar verður einnig farið í samráð og upplýsingaöflun hjá íbúum, einstökum landeigendum og öðrum hagsmunaaðilum um þá þætti sem þarfnast endurskoðunar.

Þegar drög að tillögu að endurskoðuðu aðalskipulagi liggja fyrir verður sú vinnslutillaga ásamt umhverfismatskýrslu kynnt og óskað eftir athugasemdum. Tillagan verður auglýst með áberandi hætti, kynnt á opnum íbúafundi og á skipulagsgátt Skipulagsstofnunar. Þá verður tillagan send til umsagnaraðila.

Allir eru hvattir til að koma með ábendingar og athugasemdir á kynningartíma vinnslutillögu.

#### Aðalskipulagstillaga auglýst og staðfest

Eftir að unnið hefur verið úr hugmyndum og ábendingum sem berast á kynningartíma verður tillaga að nýju aðalskipulagi fullunnin fyrir auglýsingu. Þegar tillagan er tilbúin til auglýsingar verður hún auglýst í a.m.k. sex vikur þar sem öllum gefst tækifæri til að yfirfara skipulagið og senda inn umsagnir og athugasemdir.

Athugasemdir, sem berast á auglýsingatíma tillögu verða teknar til formlegrar yfirferðar og afgreiðslu hjá sveitarstjórn. Að lokinni þeirri yfirferð verður aðalskipulagið afgreitt af sveitarstjórn og sent til Skipulagsstofnunar til staðfestingar.

### 6.2 Samráðs- og umsagnaraðilar

Við endurskoðun aðalskipulagsins verður eftir föngum leitað eftir sjónarmiðum og tillögum íbúa, viðkomandi stjórnvalda og annarra þeirra sem hagsmuna eiga að gæta um mörkun stefnu þess. Það verður gert með virkri samvinnu við íbúa og aðra hagsmunaaðila frá upphafi skipulagsferilsins. Upplýsingar um skipulagsferlið og gögn sem varða



skipulagsgerðina verða aðgengileg á vef sveitarfélagsins.

Við endurskoðun aðalskipulagsins verður haft samráð við eftirtalda aðila, ýmist með ósk um umsögn við skipulagslýsingu, vinnslutillögu eða tillögu til auglýsingar, eða með kynningar og samráðsfundum.

#### *Aðilar á landsvísu:*

Byggðastofnun  
Bændasamtök Íslands  
Ferðafélag Íslands  
Ferðafélagið Útivist  
Ferðamálastofa  
Fiskistofa  
Fjarskiptastofnun  
Forsætisráðuneytið  
Hafrannsóknastofnun  
Húsnæðis- og mannvirkjastofnun  
Innviðaráðuneytið  
ISAVIA  
Landgræðslan  
Landsnet  
Landsvirkjun  
Landvernd  
Matvælaráðuneytið  
Minjastofnun  
Náttúrufræðistofnun Íslands  
Orkustofnun  
Rarik  
Samband íslenskra sveitarfélaga  
Samgöngustofa  
Samtök atvinnulífsins  
Samtök fyrirtækja í ferðaþjónustu  
Samtök iðnaðarins  
Samtök orku- og veitufyrirtækja  
Samtök útivistarfélaga - SAMÚT  
Skipulagsstofnun  
Skógræktin  
Umhverfis-, orku- og loftslagsráðuneytið  
Umhverfisstofnun  
Veðurstofan  
Vegagerðin

#### *Aðilar á svæðinu:*

Aðliggjandi sveitarfélög:

- Bláskógabyggð
- Grímsnes- og Grafningshreppur
- Hvalfjarðarsveit

- Skorradalshreppur
- Eyja- og Miklaholtshreppur
- Dalabyggð
- Húnaþing vestra
- Húnabyggð

Búnaðarsamband Vesturlands  
Heilbrigðiseftirlit Vesturlands  
Heilbrigðisstofnun Vesturlands  
Landbúnaðarháskólinn  
Markaðsstofa Vesturlands  
Minjavörður Vesturlands  
Náttúrustofa Vesturlands  
Samtök sveitarfélaga á Vesturlandi  
Veitur

#### *Aðilar í sveitarfélaginu:*

Almannavarnarnefnd  
Faxaflóahafnir  
Hollvinasamtök Borgarness  
Íbúasamtök Hvanneyrar  
Lögreglan  
Nefndir sveitarfélagsins  
Ungmennasamband Borgarfjarðar

- Golfklúbbur Borgarness
- Golfklúbburinn Glanni
- Golfklúbburinn Skrifla
- Hestamannafélagið Borgfirðingur
- Hjólreiðafélag Vesturlands
- Mótorsportfélag Borgarfjarðar
- Ungmennafélagið Dagrenning
- Ungmennafélagið Íslendingur
- Ungmennafélagið Reykdælir
- Ungmennafélagið Skallagrímur
- Ungmennafélag Stafholtstungna

Skógræktarfélag Borgarfjarðar

Óskað er eftir ábendingum um fleiri sem eiga heima á þessum lista. Miðað er við að þar séu opinberir aðilar og frjáls félagasamtök.



