



BORGARBYGGÐ



Frístundabyggð í Eskiholtsskógi

LÝSING

Tillaga að deiliskipulagi

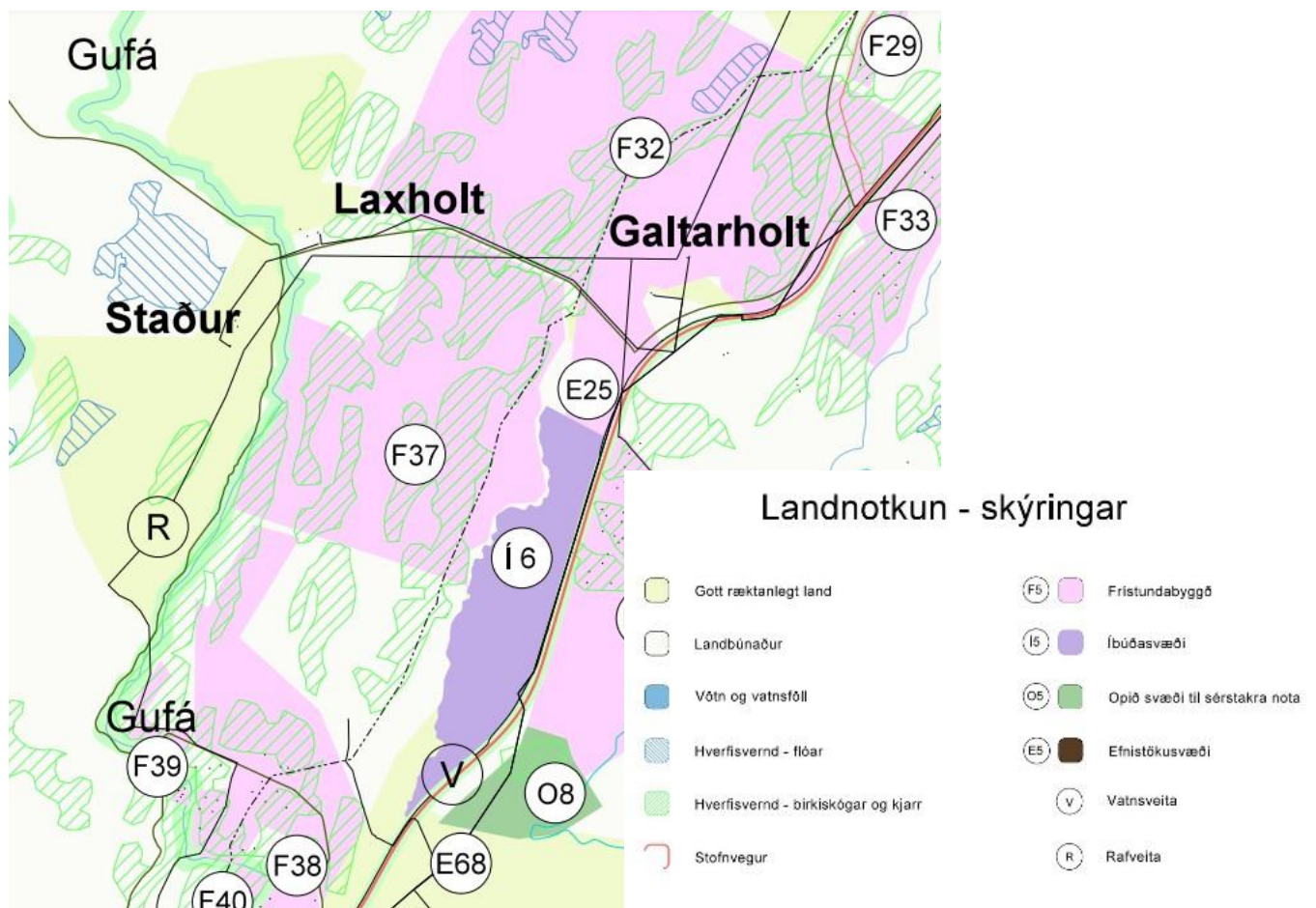
20.10.2023

Lýsingin var samþykkt í sveitarstjórn Borgarbyggðar þann

Stefán Broddi Guðjónsson, sveitarstjóri Borgarbyggðar

Lýsing á deiliskipulagstillögu sbr. 40. gr. skipulagslaga nr. 123/2010

Eskiholtsskógur er um 10 km norðan við Borgarnes. Svæðið afmarkast af Gufá að vestan, Laxholtsvegi að norðan, Galtarholtslæk að austan og Eskiholti II að sunnan. Svæðið hallar lítillega til suðvesturs. Aðkoma að svæðinu er af Hringvegi (1) og um Laxholtsveg (5307). Við aðkomu inn á svæðið þarf að fara yfir land Galtarholts 2 á um 30m kafla, rætt hefur verið við landeigendur sem hafa veitt heimild fyrir því. Svæðið sem er 153.3 ha að stærð, er skilgreint sem frístundabyggð F37 í Aðalskipulagi Borgarbyggðar 2010-2022. Svæðið er óbyggt en frístundabyggð er þegar risin í næsta nágrenni td. í Galtarholti og Eskiholti.

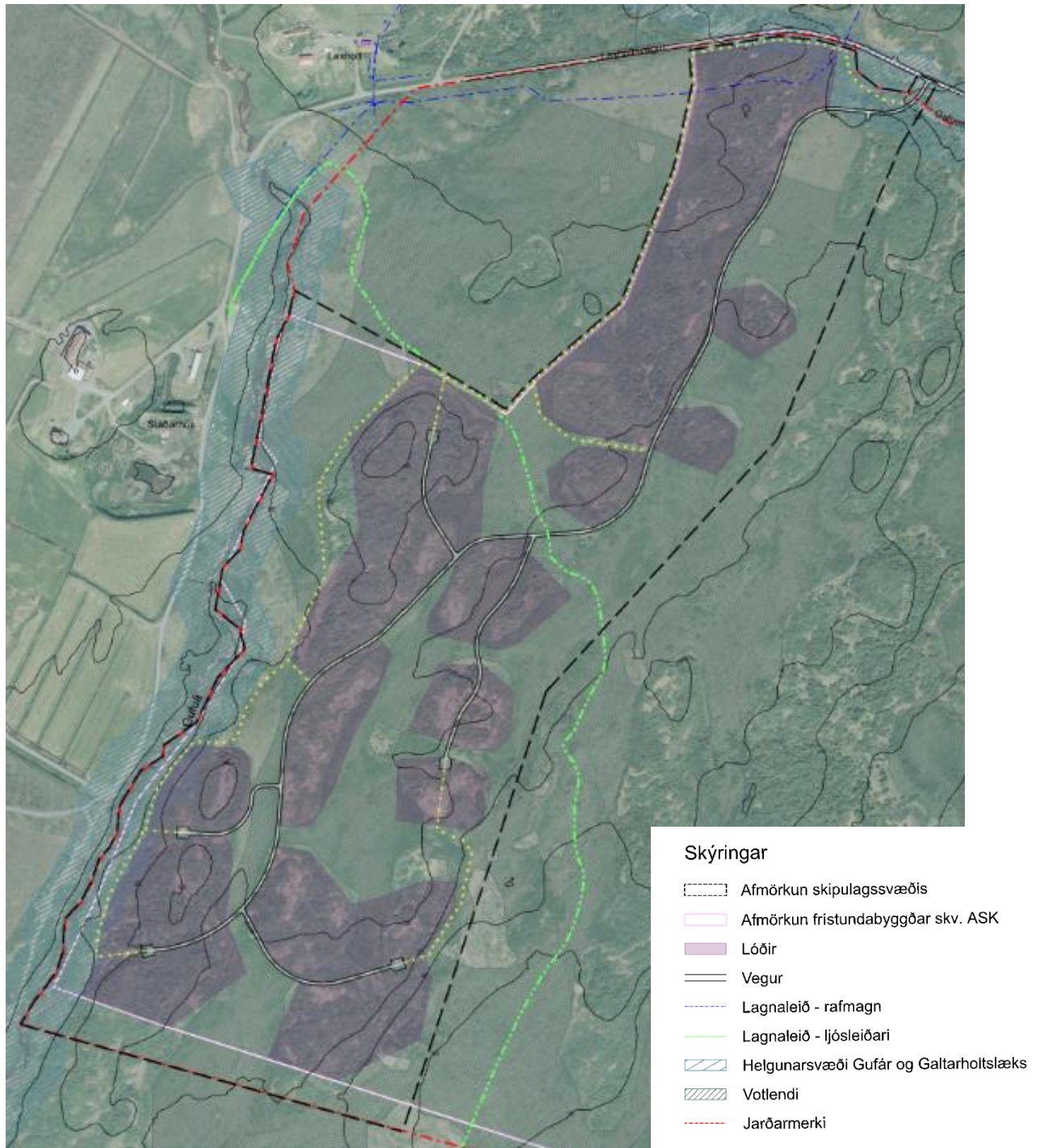


Hluti sveitafélagsuppráttar úr samþykktu aðalskipulagi Borgarbyggðar 2010-2022.

Fyrirhugað deiliskipulag og markmið

Fyrirhugað er að skipuleggja frístundabyggð á hluta svæðisins. Um er að ræða 65 ha svæði þar sem skipulagðar verða um 50 frístundalóðir. Stærð lóða verður á bilinu 1 – 0.33 ha. Yfirbragð byggðarinnar skal falla vel að landslagi og litir og efnisval taka mið af umhverfi. Mænisþök eða einhalapök samsíða

landhalla. Neysluvatn verður fengið frá vatnsveitu sveitafélagsins. Vatn til slökkvistarfa kemur úr Gufá og Galtarholtslæk. Vegir um svæðið verða minnst 4,5 metrar að breidd og munu þola 20 tonna öxulþunga allt árið, snúningsplan við botnlanga. Við frágang fráveitu skal styðjast við leiðbeiningar frá UST og reglur sveitafélagsins.



Afmörkun skipulagssvæðis og drög að skipulagi.

Tengsl tillögu við aðrar skipulagsáætlanir

Í gildandi Aðalskipulagi Borgarbyggðar 2010-2022 er svæðið skilgreint sem frístundabyggð F37, 153.3 ha að stærð. Á svæðinu er nokkuð um birkikjarr sem fellur undir hverfisvernd. Ekkert deiliskipulag er í gildi á svæðinu.

Áhrif áætlunar á samfélag og umhverfi

Fornminjar hafa verið skráðar á svæðinu og tekið er tillit til þeirra við gerð skipulagsins. Magnús A. Sigurðsson, minjavörður Vesturlands annaðist þá skráningu en samanber 2. mgr. 24. gr. laga um menningarminjar nr. 80/2012: „Ef fornminjar sem áður voru ókunnar finnast við framkvæmd verks skal sá sem fyrir því stendur stöðva framkvæmd án tafar. Skal Minjastofnun Íslands láta framkvæma vettvangskönnun svo skera megí úr um eðli og umfang fundarins. Stofnuninni er skylt að ákveða svo fljótt sem auðið er hvort verki megí fram halda og með hvaða skilmálum. Óheimilt er að halda framkvæmdum áfram nema með skriflegu leyfi Minjastofnunar Íslands.“

Samkvæmt kortagrunni Náttúrustofnunar Íslands, Vistgerðir og mikilvæg fuglasvæði á Íslandi (NÍ, 2019) eru tvær vistgerðir ríkjandi á svæðinu. Kjarrskógavist, sem hefur hátt verndargildi og Starungsmýravist, sem hefur mjög hátt verndargildi. Þær eru báðar á lista Bernarsamningsins frá 2014 yfir vistgerðir sem þarfnast verndar. Einnig er nokkuð um Brokflóavist sem einnig hefur mjög hátt verndargildi. Vistgerðakortið er unnið í mælikvarðanum 1:25000 og er því ekki nákvæmt fyrir t.d. deiliskipulagsáætlun.

Kjarrskógavist einkennist af ósamfelldum skógum, kjarri og lynggróðri. Ríkulegt fuglalíf er jafnan á slíkum svæðum og eru algengustu varpfuglar skógarþröstur, þúfutilingur, hrossagaukur, rjúpa og músarrindill. Starungsmýravist einkennist af deigu eða blautu, ósléttu landi. Helstu varpfuglar eru lóupræll, spói, þúfutittlingur, hrossagaukur, jaðrakan og stelkur. Brokflóavist einkennist einnig af deigu eða blautu mýrlendi vaxið klóffu og störum. Helstu varpfuglar eru þeir sömu og í starungsmýravist. Samkvæmt kortagrunni Skógræktarinnar, Náttúrulegt birki á Íslandi er skógurinn 2-3 metra hár og um 30-60 ára. (skógræktin)

Ef til varanlegrar eyðingu skógar kemur, mun landeigandi sjá til þess að mælingar og skráningar séu í framkvæmdar samkvæmt lögum nr. 33/2019 um skóga og skógrækt. Fyrir þann skóg sem eyðist varanlega við framkvæmdir hafa landeigendur þegar hafið skógrækt á skika í þeirra eigu handan Hringveggar (1) og áætlað er að halda því áfram.

Í deiliskipulagi verður lögð áhersla á að vernda votlendi og leggja byggð inn í rjóður í kjarrlendinu til að raska birkikjarri sem minnst. Jarðraski sem fylgir framkvæmdum skal stillt í hóf eins og kostur er og ef landsár verða skulu þau grædd upp jafnóðum.

Samfélagsleg áhrif tillögunnar eru jákvæð þar sem um er að ræða þegar skilgreinda landnotkun í Aðalskipulagi Borgarbyggðar sem styður undir starfsemi og búsetu á svæðinu í sátt við náttúru og umhverfi.

Veðurfar og náttúruvá

Samkvæmt Vindatlas Veðurstofu Íslands, er norðaustan átt ríkjandi vindátt á skipulagssvæðinu en nokkuð skjólsælt er í kjarrinu. Engin hætta er á vatns- eða ofanflóðum á skipulagssvæðinu. Jarðskjálftahætta er lítil á svæðinu og ólíklegt er að sterkur skjálfti verði á þessum slóðum með hliðsjón af legu helstu skjálftabelta.

Skipulagsferli, kynning og samráð

Lýsing á skipulagstillögu verður kynnt íbúum sveitarfélagsins og öðrum hagsmunaaðilum í nóvember 2023. Hún mun verða auglýst með áberandi hætti og verður jafnframt aðgengileg á heimasíðu sveitarfélagsins www.borgarbyggd.is og í ráðhúsi Borgarbyggðar. Hagsmunaaðilum verður gefinn kostur á að koma með ábendingar á lýsingarferli. Enn fremur verður óskað umsagna lýsingar deiliskipulags hjá eftirfarandi stofnunum: Skipulagsstofnun, Slökkviliði Borgarbyggðar, Heilbrigðiseftirliti Vesturlands, Minjastofnun Íslands, Umhverfisstofnun, Náttúrufræðistofnun Íslands, Skógræktinni og Vegagerðinni. Að auglýsingatíma lýsingar liðnum verður unnið úr ábendingum og umsögnum og unnin eiginleg deiliskipulagstillaga sem síðan er auglýst. Þegar sveitastjórn hefur samþykkt tillöguna er hún send inn til Skipulagsstofnunar, og má gera ráð fyrir að það verði í nóvember 2023. Hafi Skipulagsstofnun ekki gert athugasemd innan þriggja vikna verður tillagan auglýst samanber 42.gr. skipulagslaga nr. 123/2010 í B-deild Stjórnartíðinda, við auglýsingu tekur skipulagið gildi og má reikna með að það verði í febrúar 2024.

Heimildir

Landlínur (2010). *Aðalskipulag Borgarbyggðar 2010-2022*.

Lög um menningarminjar nr. 80/2012

Náttúrufræðistofnun Íslands. (2018). *Vistgerðir og mikilvæg fuglasvæði á Íslandi*.
<https://vistgerdakort.ni.is/>

Náttúrufræðistofnun Íslands. (e.d.). Kjarrskógavist. <http://www.ni.is/greinar/kjarrskogavist>

Náttúrufræðistofnun Íslands. (e.d.). Starungsmýravist. <http://www.ni.is/greinar/starungsmyravist>

Náttúrufræðistofnun Íslands. (e.d.). Brokflóavist. <http://www.ni.is/greinar/brokfloavist>

Veðurstofa Íslands. *Vindatlas*. <https://vindatlas.vedur.is/#>.

Veðurstofa Íslands. (2006). *Jarðskjálftavirkni á Íslandi*. [Jarðskjálftavirkni á Íslandi | Fróðleikur | Veðurstofa Íslands \(vedur.is\)](#)