

Handbók skóláþjónustu
Stuðningur við börn í leik- og grunnskólum
Borgarbyggðar

Gleði – Metnaður – Samkennd – Vinátta



BORGARBYGGÐ



Efnisyfirlit

Leiðarljós.....	3
Skólaþjónusta leik- og grunnskóla	4
Markmið skólaþjónustunnar.....	4
Hlutverk skólaþjónustunnar.....	5
Starfsfólk skólaþjónustunnar og hlutverk.....	6
Námsráðgjafar	6
Sálfræðingar	6
Talmeinafræðingar	6
Atferlisfræðingur.....	6
Ráðgjöf vegna virknimats.....	6
Verkefnastjóri í skólaþjónustu	6
Málstjóri	7
Önnur sérfræðiráðgjöf	7
Stigskipting þjónustu	7
Stigskipting þjónustu- Mynd.....	9
Teymi og ráð leik- og grunnskóla	10
Hlutverk lausnateyma í leikskólum.....	10
Hlutverk lausnateyma í grunnskólum.....	10
Úrræði lausnateyma á fyrsta stigi- Leikskólar.....	11
Úrræði lausnateyma á fyrsta stigi- Grunnskólar.....	12
Ferli mála á fyrsta stigi í lausnateymi skólanna.....	13
Hlutverk nemendaverndarráðs í grunnskólum og leikskólum.....	13
Beiðni um athugun.....	13
Ferli um vinnslu mála vegna nemenda sem þurfa sérstakan stuðning.....	15
Ferli beiðna vegna óska um sérfræðiaðstoð hjá Borgarbyggð.....	16
Ferli beiðna frá sérfræðingum sveitarfélagsins og aftur til skólanna	17
Starfsreglur um stuðning í skólum Borgarbyggðar	17
Skil á milli skólastiga.....	18
Samstarf leik- og grunnskóla	18
Samstarf grunn- og mennta- eða framhaldsskóla	18
Nemendur af erlendum uppruna.....	19

Leiðarljós

Skólar eiga að tryggja jöfn tækifæri til náms og að allir nemendur fái að stunda nám við sitt hæfi. Í skólum Borgarbyggðar er lögð áhersla á að koma sem best til móts við fjölbreyttar þarfir allra nemenda.

Skólastarf í Borgarbyggð byggir á jafnrétti, virðingu fyrir margbreytileika mannlífsins og öðrum menningarheimum. Réttur allra nemenda er virtur, óháð kynferði, bakgrunni, aðstæðum eða getu. Það er lögð áhersla á að börn og ungmenni fái tækifæri til að þróa með sér jákvæða sjálfsmynd í skólum sveitarfélagsins. Sjónarmið hvers einstaklings eru virt og nemendur fá tækifæri til að takast á við viðfangsefni sem taka mið af áhuga þeirra, styrkleikum og þroska. Þannig eykst trú þeirra á eigin getu og námsáhugi eflist.

Borgarbyggð er barnvænt sveitarfélag og hefur hafið innleiðingarferli í átta skrefum sem miðar að því að virða og uppfylla réttindi barna. Barnasáttmáli Sameinuðu þjóðanna felur í sér alþjóðlega viðurkenningu á því að börn þurfi sérstaka vernd umfram þá fullorðnu. Rík áhersla er á rétt barna til menntunar og er markmið hennar að gefa börnum tækifæri til að þroskast á eigin forsendum, rækta hæfileika sína og undirbúa þau til að lifa ábyrgu lífi í frjálsu þjóðfélagi í anda skilnings, friðar, umburðarlyndis, jafnréttis kynjanna og vináttu allra þjóða og þjóðernishópa. Öllum börnum á að tryggja aðstæður sem styðja við virðingu þeirra og stuðla að sjálfstæði og virkri þátttöku í samfélaginu. Fötluð börn skulu njóta sérstakrar umönnunar, eiga aðgang að menntun, þjálfun, heilbrigðisþjónustu, endurhæfingu, starfsundirbúningi og tómstundaiðju sem hæfir getu þeirra.

Í aðalnámskrá leikskóla kemur fram að fylgjast eigi með alhliða þroska barna, veita öllum börnum hollt og hvetjandi uppeldisumhverfi og stuðla að öryggi þeirra og vellíðan. Leggja áherslu á styrkleika barna og hæfni og þörf þeirra fyrir vernd og leiðsögn fullorðinna. Svipaðar áherslur er að finna í aðalnámskrá grunnskóla en hlutverk hans er, í samvinnu við heimilin að stuðla að alhliða þroska allra nemenda og þátttöku þeirra í lýðræðisþjóðfélagi sem er í sífelldri þróun. Grunnskólinn skal haga störfum sínum í sem fyllstu samræmi við stöðu og þarfir nemenda og stuðla að alhliða þroska, velferð og menntun hvers og eins.

Í nýrri skólastefnu Borgarbyggðar kemur fram, að um sé að ræða sáttmála skólasamfélagsins um þróun skólastarfsins á næstu árum. Í skólastefnunni er rætt um þær áskoranir sem blasa við um leið og horft er til framtíðar. Áframhaldandi þróun skóla án aðgreiningar þar sem komið er til móts við fjölbreyttar þarfir nemenda er eitt af þeim verkefnum sem unnið verður að. Einnig verður haldið áfram að byggja á teymiskennslu í skólunum og efla kennsluráðgjöf og skólapijónustu. Tekið er fram að hlúa þurfi sérstaklega að því að efla málþroska, mál og málskilning og að það sama gildi um lestur og

lesskilning.

Í endurskoðaðri lestrarstefnu leik- og grunnskóla Borgarbyggðar kemur fram að henni sé ætlað að styðja við starf skólanna, skilgreina markmið og leiðir sem síðan eru útfærðar í hverjum skóla fyrir sig. Markmið lestrarstefnunnar eru að tryggja jafnan rétt allra nemenda í sveitarfélaginu til gæðakennslu á sviði máls og lestur, tryggja samfellu og stíganda í lestrarnáminu og að veita foreldrum yfirsýn yfir lestrarnámið og auðvelda þeim stuðning við það heima.

Í samræmi við lög um samþætta þjónustu í þágu farsældar barna nr. 86/2021 hefur skólaþjónusta Borgarbyggðar skilgreint þjónustu á fyrsta, öðru og þriðja stigi. Markmið laganna er að stuðla að farsæld barna og að börn og foreldrar sem á þurfa að halda hafi aðgang að samþættri þjónustu við hæfi án hindrana.

Í lögum um leikskóla nr. 90/2008 og lögum um grunnskóla nr. 91/2008 er kveðið á um að sveitarfélög skuli tryggja að skólaþjónusta sé til staðar. Þessari þjónustu eru gerð skil í reglugerð nr. 444/2019, en þar er farið yfir skyldur sveitarfélaga, skipulag og framkvæmd sérfræðiþjónustu, starfshætti hennar, samræmingarhlutverk leikskóla og starfsemi nemendaverndarráða. Hjá sveitarfélaginu er starfandi skólaþjónusta sem byggir á þeim gildum sem sett eru í skólastefnu sveitarfélagsins og þeim lögum og reglugerðum sem um hana gilda. Hér verður gerð frekari grein fyrir þeirri þjónustu.

Skólaþjónusta leik- og grunnskóla

Stefna Borgarbyggðar um stuðning við nemendur tekur mið af alþjóðlegum samþykktum um skóla án aðgreiningar og að réttindi fatlaðs fólks séu höfð að leiðarljósi í allri stefnumörkun skólastarfs.

Skólaþjónusta mótast af heildarsýn á aðstæður og hagsmuni barna og unglinga og virku samstarfi við foreldra. Í reglugerð nr. 444/2019 um skólaþjónustu sveitarfélaga við leik- og grunnskóla og nemendaverndarráð í grunnskólum kemur fram að hlutverk skólaþjónustu sé að veita stuðning við nemendur í leik- og grunnskólum og foreldra þeirra. Einnig að veita starfsfólki skóla og starfsemi þeirra stuðning. Skal þjónustan beinast að því að efla skóla sem faglegar stofnanir sem geti leyst flest þau viðfangsefni er upp koma í skólastarfinu.

Markmið skólaþjónustunnar

- Að sinna forvörnum sem stuðla að farsæld nemenda
- Bregðast við vanda nemenda með snemmtækri íhlutun og ráðgjöf með það að markmiði að nemendur fái kennslu og stuðning við hæfi í skóla án aðgreiningar
- Að stuðla að því að þjónustan einkennist af heildarsýn á aðstæður og hagsmuni nemenda

- Að styðja á fjölbreyttan hátt við starfsemi og starfshætti leik- og grunnskóla og starfsfólk þeirra
- Að veita stuðning við foreldra með ráðgjöf og fræðslu
- Að tryggja viðeigandi túlkapjónustu þegar þess er þörf
- Að stuðla að samfellu og heildarsýn með því að tryggja góð tengsl leikskóla, grunnskóla og menntaskóla

Hlutverk skólaþjónustunnar

Stuðningur við starfsfólk

- Ráðgjöf vegna kennslu og umönnunar nemenda
- Ráðgjöf vegna náms þeirra nemenda sem eru með sérþarfir
- Ráðgjöf vegna starfshátta skóla, nýbreytni- og þróunarstarfs og starfsumhverfis

Stuðningur við forvarnarstarf

- Hjálpa til við að stuðla að jákvæðum skólabrag og jákvæðri skólagöngu með fræðslu, mati og verkefnum fyrir nemendur, starfsfólk og foreldra
- Aðstoða starfsfólk skóla við frumgreiningu nemenda
- Aðstoða við að greina námsaðstæður, veita ráðgjöf um hvernig brugðist skuli við og vísað á viðeigandi úrræði
- Fylgjast með að viðeigandi matstæki séu tiltæk, útvega þau eftir því sem þörf krefur og aðstoða við framkvæmd og eftirfylgni

Ráðgjöf, eftirfylgni og mat á árangri

- Styðja starfsfólk skóla við að finna viðeigandi úrræði vegna barna með sérþarfir
- Stuðla að ráðgjöf og fræðslu til kennara og foreldra þannig að markviss stuðningur eigi sér stað við nemendur og nemendahópa
- Fylgjast með og meta árangur aðgerða í skólunum

Stuðningur við foreldra

- Gefa foreldrum kost á almennri ráðgjöf og fræðslu vegna skólagöngu barna, hegðunar þeirra og samstarfs heimilis og skóla
- Veita foreldrafélögum og foreldraráðum stuðning vegna starfsemi þeirra

Starfsfólk skóláþjónustunnar og hlutverk

Námsráðgjafar

Námsráðgjafi stendur vörð um velferð grunnskólanemenda og starfar í þágu þeirra. Hann veitir ráðgjöf varðandi nám, námstækni og námsvenjur. Einnig vinnur námsráðgjafi að forvörnum innan skólanna. Hann vinnur með nemendum, foreldrum, kennurum, skólastjórnendum og öðrum starfsmönnum skóla að velferð nemenda. Áhersla er á leiðir sem styrkja sjálfsmynd nemenda, líðan og félagsfærni.

Sálfræðingar

Sálfræðingar sinna nemendum í leik- og grunnskólum ýmist að beiðni skóla eða forráðamanna. Hlutverk sálfræðinganna felst í greiningu á vanda barna, ráðgjöf til foreldra og starfsfólks og stuðningsviðtölum við börn. Sálfræðingar sitja nemendaverndarráðsfundi í leik- og grunnskólum sveitarfélagsins og eru með fasta ráðgjöf í leikskólum.

Talmeinafræðingar

Talmeinafræðingar sinna greiningu og ráðgjöf í leik- og grunnskólum vegna barna með framburðarfrávik, málproskafrávik og stam. Talmeinafræðingarnir eru með fasta ráðgjöf í skólum og leikskólum. Sveitarfélagið er með samning við Tröppu um talþjálfun og er henni sinnt í leikskólum.

Atferlisfræðingur

Atferlisfræðingur er ráðgefandi í málum þar sem þarf að auka færni barna í daglegu lífi. Hann metur færni barnsins og leggur upp leiðir með starfsfólki og foreldrum með það markmið að barnið nái betri árangri.

Ráðgjöf vegna virknimats

Ráðgjafi með sérsvið í gerð virknimats sem er gagnreynd og kerfisbundin leið til að meta þætti í umhverfinu sem hafa áhrif á hegðun. Ráðgjafinn aðstoðar nemendur, kennara og foreldra við það að takast á við hegðunarvanda þar sem inngrip í formi stuðningsáætlunar er talið koma að gagni.

Verkefnastjóri í skóláþjónustu

Verkefnastjóri í skóláþjónustu sinnir kennsluráðgjöf, handleiðslu og stuðningi við kennara, annað starfsfólk skóla og foreldra við að finna leiðir til að mæta þörfum nemenda. Hann vinnur ásamt öðrum sérfræðingum og starfsfólki skóla að því að bæta stöðu nemenda sem hafa þörf fyrir aðstoð vegna fötlunar, námsvanda, félagslegra- eða hegðunarlegra erfiðleika, eða eru með annað

móðurmál en íslensku.

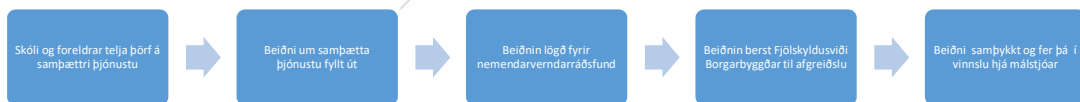
Verkefnastjóri í skólaþjónustu sinnir læsis ráðgjöf og styður starfsfólk skólanna við að byggja upp ríkulegt mál- og læsisumhverfi og að nota aðferðir byrjendalæsis í skólunum. Hann er einnig leiðtogi byrjendalæsis og heldur utan um þá kennara sem eru í byrjendalæsis kennaranámi með reglulegum vettvangsheimsóknum og leiðsögn. Verkefnastjórinn sinnir Logos greiningum í grunnskólum sveitarfélagsins. Verkefnastjóri í skólaþjónustu sinnir námsráðgjöf í Grunnskóla Borgarfjarðar í samstarfi við og undir leiðsögn námsráðgjafa í Grunnskólanum í Borgarnesi.

Málstjóri

Málstjóri starfar á öðru og þriðja stigi þjónustu og sér um að börn og foreldrar hafi greiðan aðgang að samþættri þjónustu þar sem áhersla er á farsæld barnsins. Hann sér til þess að nemandi, foreldrar og kennarar fái upplýsingar um þjónustu við hæfi, tryggir aðgang að mati á þjónustupörf, sér til þess að stuðningsáætlun sé gerð og fylgir því eftir að þjónusta sé veitt í samræmi við stuðningsáætlun.

Málstjóri sinnir einnig faglegri ráðgjöf og stuðningi við foreldra, kennara og starfsfólk leikskóla og fylgir eftir greiningum sérfræðinga. Hann tekur þátt í mótun fræðslu fyrir starfsfólk leikskóla og þróun kennsluhátta.

Telji kennarar í leik- eða grunnskólum og foreldrar að barn hafi þörf fyrir slíka samþætta þjónustu á öðru eða þriðja stigi, þar sem margir þjónustuveitendur koma að er óskað eftir samþættri þjónustu hjá Fjölskyldusviði Borgarbyggðar. Fer slík umsókn í gegnum nemendaverndarráð skólana.



Ferli og vinna mála þegar þau hafa borist málstjóra fer eftir Handbók málstjóra.

Önnur sérfræðiráðgjöf

Skólar sveitarfélagsins geta leitað til ráðgjafa um mál sem tengjast nemendum eða kennurum skólans með það að markmiði að efla skólana sem faglegar stofnanir og getu þeirra til að leysa flest þau viðfangsefni sem upp koma í skólastarfinu.

Stigskipting þjónustu

Í samræmi við lög nr. 86/2021 um samþætta þjónustu í þágu farsældar barna hefur þjónustu við börn í Borgarbyggð verið skipt niður á stig. Markmið laganna er að börn og foreldrar sem á þurfa að halda hafi aðgang að samþættri þjónustu við hæfi án hindrana.

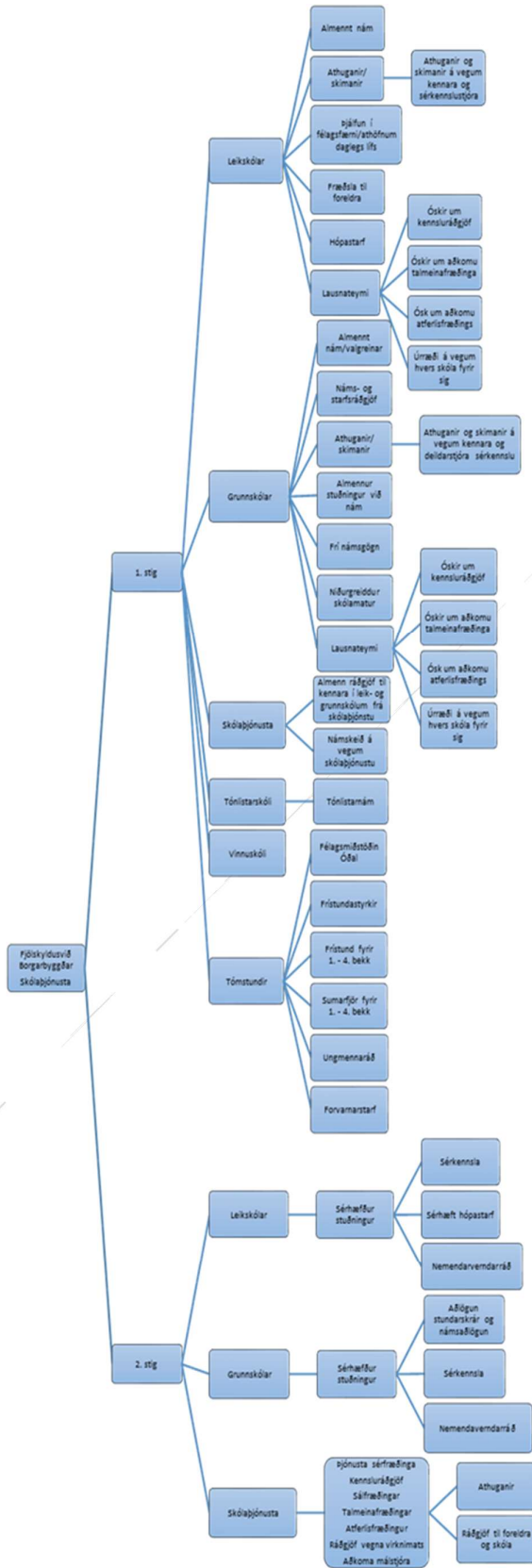
Fyrsta stigi tilheyrir grunnþjónusta. Á þessu stigi er veittur einstaklingsbundinn

og snemmtækur stuðningur. Snemmtækur stuðningur er veittur í samræmi við frummat og fylgt eftir á markvissan hátt.

Á öðru stigi þjónustu við farsæld barna er veittur einstaklingsbundinn og markvissari stuðningur. Stuðninginn á að veita í samræmi við faglegt mat og/eða frumgreiningu á þörfum barns. Leitast skal við að veita markvissari stuðning á grundvelli stuðningsáætlunar um samþætta þjónustu og eftirfylgd.

Á þriðja stigi þjónustu tilheyra úrræði þar sem veittur er einstaklingsbundinn og sérhæfðari stuðningur með það að markmiði að tryggja að farsæld barna verði ekki hættu búin. Sérhæfðari stuðningur er veittur í samræmi við sérhæft og ítarlegt mat og/eða greiningu á þörfum barns. Leitast skal við að veita sérhæfðari stuðning á grundvelli stuðningsáætlunar um samþætta þjónustu og eftirfylgd.

Stigskipting þjónustu- Mynd



Teymi og ráð leik- og grunnskóla

Á fyrsta stigi þjónustu starfa lausnateymi. Eitt lausnateymi er sameiginlegt fyrir leikskólana en sitt hvort teymið starfar í grunnskólum sveitarfélagsins. Kennsluráðgjafi skólþjónustu starfar með lausnarteymunum. Á fyrsta stigi þjónustu starfa skólar Borgarbyggðar eftir verkferlum sem þeir hafa sett sér þegar kemur að stuðningi við börn þar sem grunur er um frávik í þroska eða erfiðleikar hafa komið fram í námi, hegðun eða líðan. Áhersla er á að mæta þörfum hvers barns og grípa strax inn í með viðurkenndum aðgerðum sem skila árangri. Námsumhverfi er aðlagað, skimanir eða athuganir sem skólarnir hafa yfir að ráða eru nýttar. Skólarnir gera í sumum tilvikum einstaklingsáætlanir og mynda teymi utan um vinnu við einstök börn.

Hlutverk lausnateyma í leikskólum

Hlutverk lausnateymis er að skoða stöðu barns og leita sameiginlegra lausna þannig að hægt sé að veita barninu og fjölskyldu þess stuðning. Í lausnateyminum er nám, hegðun, þroski og líðan barns rædd og úrræði fundin til þess að bregðast við erfiðleikum eða aðstæðum barns. Er þetta gert í góðu samstarfi við foreldra barnsins og þeir virkjaðir með það í huga að úrræðin sem lögð eru til séu nýtt bæði í skóla og á heimili eftir því sem þurfa þykir. Með því að taka mál fyrir í lausnateymi er unnið eftir hugmyndafræði snemmtækrar íhlutunar og barn og foreldrar þess aðstoðaðir með það að markmiði að efla lífsgæði og framtíðarhorfur barns.

Lausnateymi leikskóla starfar sameiginlega á milli leikskóla og eru mál barna tekin fyrir á fundum með nafnleynd. Lausnateymi getur óskað eftir aðkomu kennsluráðgjafa vegna vinnslu ákveðinna mála, teymið getur einnig afgreitt og sent beiðnir til talmeinafræðinga og atferlisfræðings. Þeim málum sem ekki hefur tekist að leysa með aðstoð lausnateymis er vísað til nemendaverndarráðs.

Hlutverk lausnateyma í grunnskólum

Lausnateymi er jafningjastuðningur til kennara og hlutverk þess er að veita ráðgjöf vegna hegðunar-, samskipta- og eða námserfiðleika einstaklinga eða hópa. Teymið styður kennara með því að velta fyrir sér vandanum og koma með tillögur að lausn mála. Kennarar geta óskað eftir stuðningi lausnateymis ef þeir telja sig þurfa aðstoð og/eða handleiðslu. Kennarar eru kallaðir á fund teymisins þar sem farið er í lausnaleit. Ef umsjónarkennari er ekki tilvísunaraðili er hann samt kallaður á fund teymisins ásamt tilvísunaraðila. Gerð er áætlun um næstu skref. Þeir sem í ráðinu sitja skipta með sér málum og hafa umsjón með því ásamt tilvísunaraðila. Lausnateymið vinnur náið með deildarstjórum og nemendaverndarráði. Lausnateymi getur óskað eftir aðkomu kennsluráðgjafa vegna vinnslu ákveðinna mála, teymið getur einnig afgreitt og sent beiðnir til

talmeinafræðinga og atferlisfræðings.

Þeim málum sem ekki hefur tekist að leysa með aðstoð lausnateymis er vísað til nemendaverndarráðs.

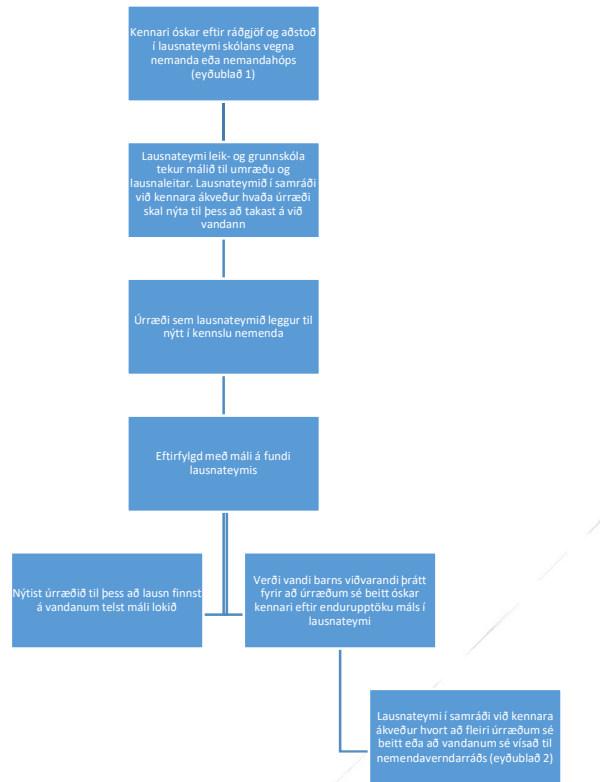
Úrræði lausnateyma á fyrsta stigi- Leikskólar

Forvarnir	Snemmtæk íhlutun	Viðbrögð
Frjáls leikur	Frjáls leikur	Félagshæfnisögur
Barnasáttmáli sameinuðu þjóðanna- Réttindaskólar	Hljóm-2	Orðaskil
Vináttuverkefni	Tras	Einstaklingsnámskrá
Leiðtogginn í mér	Lubba verkefnið	AEPS
Eineltisáætlun	Sýnilegt ritmál	Íslenski þroskalistinn
Uppeldisnámskeið fyrir foreldra, Færni til framtíðar	AHA skráningar	Smábarnalistinn
Lestrarstefna	Deildarnámskrár	Íslenski máhljóðakassinn
Símenntun og starfsþróun kennara	Sjónrænt skipulag	PECS
Einstaklingsmiðað nám	Tákn með tali	Lestur fyrir einstaka barn
	Ráðgjöf talmeinafræðinga	Samskiptabækur milli heimilis og skóla
	Ráðgjöf sálfræðinga	Orðabækur fyrir tvítyngd börn
	Lausnateymisfundir	Einstaklingsmiðaðar borðmottur
	Unnið í minni hópum	CAT- kassinn
	Líðan viðtöl við börn	Aukin málörvun fyrir barn/börn
	Ferlimappa	Ósk um kennsluráðgjöf (Eyðublað 2)
	Heilsubók barnsins (Andabær)	Ósk um aðkomu talmeinafræðinga (Eyðublað 2)
		Ósk um aðkomu atferlisfræðings (Eyðublað 2)
		Máli vísað til nemendaverndarráðs (Eyðublað 2)

Úrræði lausnateyma á fyrsta stigi- Grunnskólar

Forvarnir	Snemmtæk íhlutun	Viðbrögð
Barnasáttmáli sameinuðu þjóðanna- Réttindaskólar	Líðan viðtöl við nemendur	CAT- kassinn
Bekkjarsáttmáli	Viðtal við námsráðgjafa	Samskiptabækur milli heimilis og skóla
Verkfærakista	Læsissskimanir (lesfimi og leið til læsis)	Félagshæfnisógur
Vináttuverkefni	Hreyfiproskamat	Einstaklingsnámskrá
Leiðtoginn í mér	Logos skimun	Logos greining
Uppeldi til ábyrgðar	GRP-14	Talnalykill í 3. og 6. bekk (GBF)
Byrjendalæsi	Sjónrænt skipulag	Heimalestur í skóla
Eineltisáætlun	Lausnateymi	Aukin aðstoð í skóla (sérkennsla)
Lestrarstefna	AHA skráningar	Ósk um kennsluráðgjöf (Eyðublað 2)
Einstaklingsmiðað nám	Ráðgjöf talmeinafræðinga	Ósk um aðkomu talmeinafræðinga (Eyðublað 2)
Teymiskennsla		Ósk um aðkomu atferlisfræðings (Eyðublað 2)
		Máli vísað til nemendaverndarráðs (Eyðublað 2)

Ferli mála á fyrsta stigi í lausnateymi skólanna



Hlutverk nemendaverndarráðs í grunnskólum og leikskólum

Nemendaverndarráð leik- og grunnskóla Borgarbyggðar starfar á öðru og þriðja stigi þjónustu við börn. Hlutverk nemendaverndarráðs er að samræma skipulag og framkvæmd þjónustu við nemendur varðandi skólaheilsugæslu, náms- og starfsráðgjöf og sérfræðiþjónustu. Nemendaverndarráð á að vera skólastjóra til aðstoðar um framkvæmd áætlana um sérstaka aðstoð við nemendur. Samstarfið getur varðað bæði einstaka nemendur og forvarnir.

Í nemendaverndarráði grunnskóla skulu eiga sæti skólastjóri og/eða fulltrúi sem hann tilnefnir, umsjónaraðili kennslu nemenda með sérþarfir, fulltrúi skólaheilsugæslu, fulltrúi skólaþjónustu sveitarfélagsins, sálfræðingur og náms- og starfsráðgjafi. Einnig geta fulltrúar frá félagsþjónustu sveitarfélagsins og barnaverndaryfirvöldum tekið þátt í starfi nemendaverndarráðs þegar tilefni er til. Í nemendaverndarráði leikskóla starfa leikskólastjóri, aðstoðarleikskólastjóri, sérkennslustjóri, sálfræðingur og fulltrúi skólaþjónustu.

Beiðni um athugun

Beiðni um athugun á einstaka nemanda skal berast skólaþjónustu Borgarbyggðar þegar beiðnin hefur fengið umfjöllun í lausnateymi og ef við á

nemendaverndarráði skóla. Beiðnin er gerð á þar til gerðu eyðublaði (Eyðublað 2) sem skólaþjónusta Borgarbyggðar gefur út og skal skriflegt samþykki foreldris eða forráðamanns liggja fyrir. Nemendaverndarráð getur óskað eftir samþættri þjónustu hjá Fjölskyldusviði sveitarfélagsins (Eyðublað 3).

Ferli um vinnslu mála vegna nemenda sem þurfa sérstakan stuðning

Fyrsta stig þjónustu. Almennt skólastarf og úrræði grunn- og leikskóla. Ef þörf er á frekari íhlutun þá er málum vísað til lausnateymis skólanna.

Mál kemur frá kennara til deildarstjóra, deildarstjóra sérkennslu eða sérkennslustjóra. Verkferlar skóla eru virkjaðir og úrræði skólanna nýtt. Lausnateymi í leik- eða grunnskólum tekur fyrir mál í samstarfi við kennara og ef þörf er á frekari ráðgjöf er máli vísað áfram með samþykki foreldra á sérstöku beiðnablaði (Eyðublað 2)

Annað og þriðja stig þjónustu. Málum vísað til nemendaverndarráðs í leik- eða grunnskólum

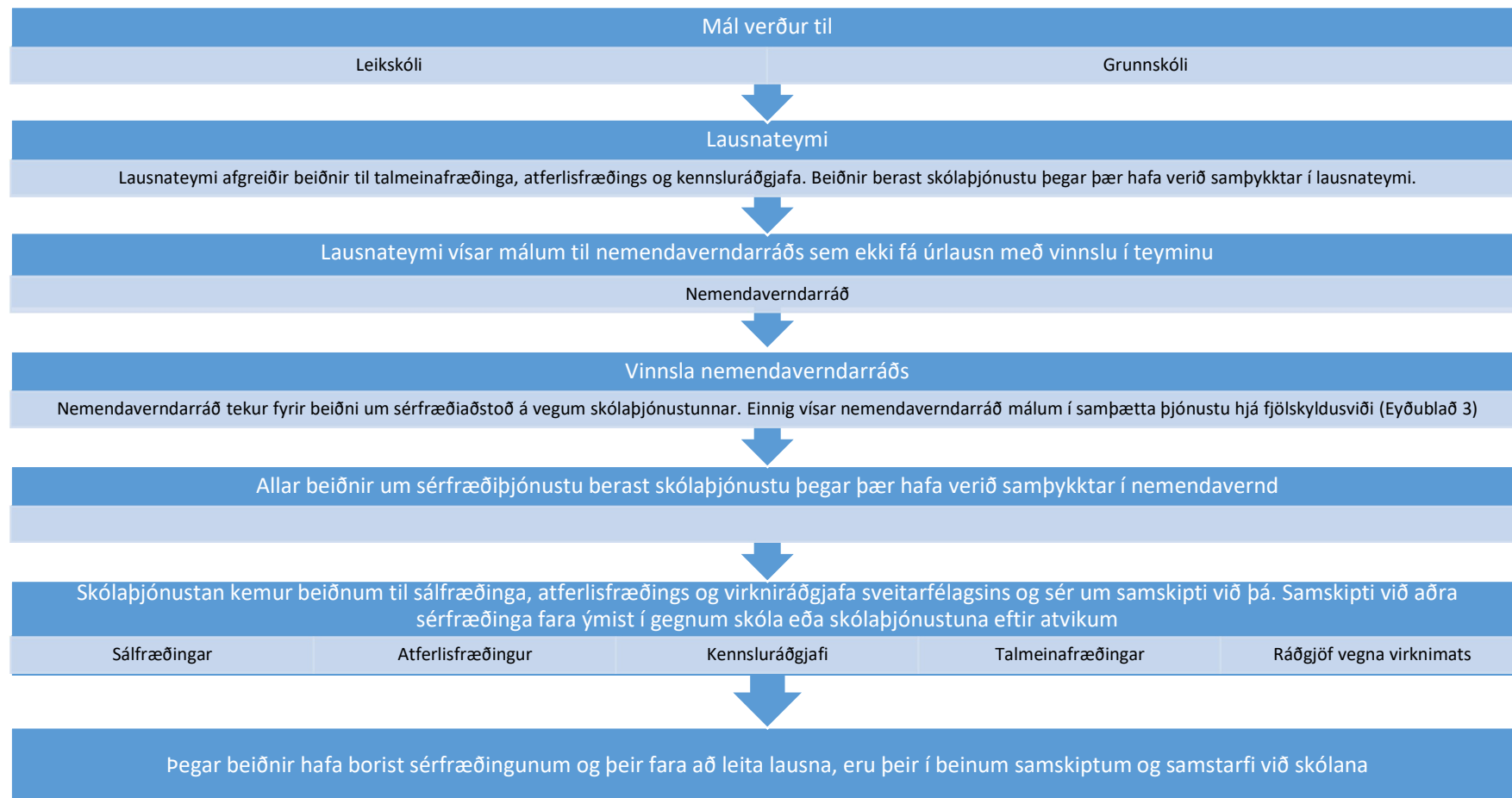
Nemendaverndarráð tekur málin fyrir og metur hvort búið er að nýta öll ráð sem skólarnir hafa yfir að búa til þess að vinna með vandann. Ef svo er samþykkir nemendaverndarráð aðkomu sérfræðinga skólaþjónustunnar að einstaka málum.

Beiðnir berast til skólaþjónustu (sjá ferli beiðna)

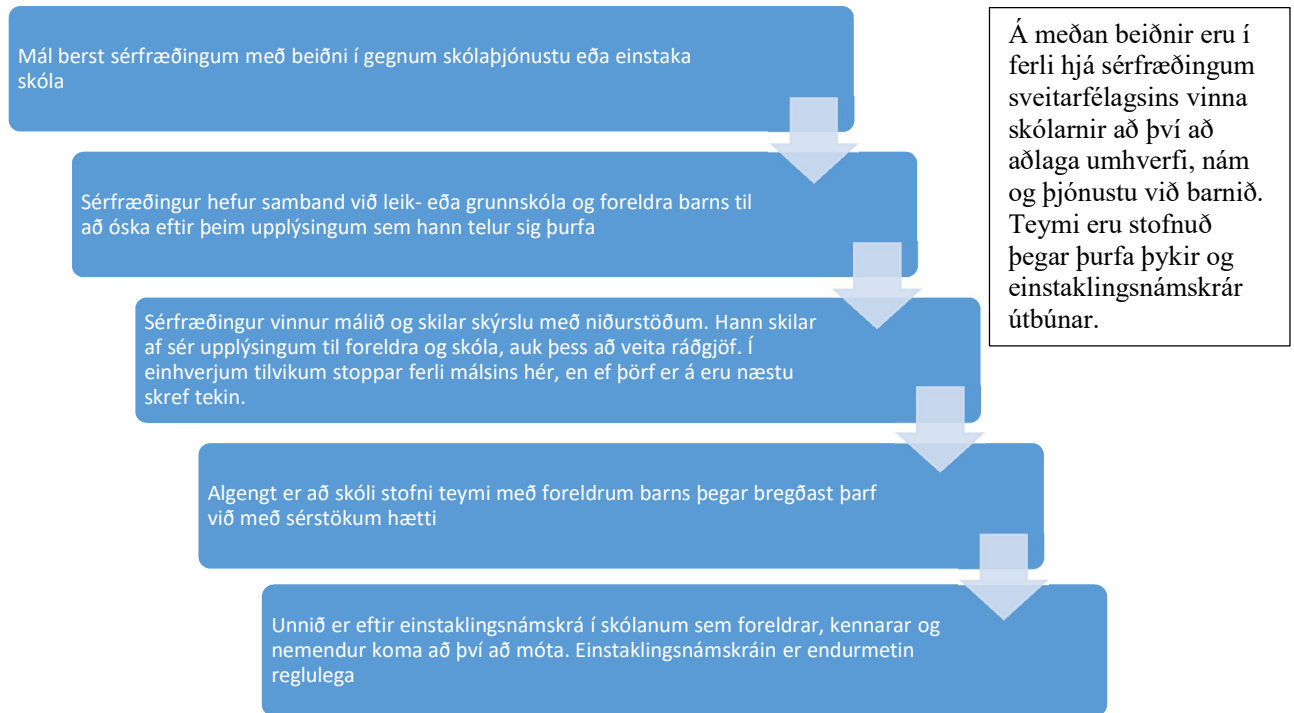
Skólaþjónustan kemur beiðnum áfram til sérfræðinga hennar. Hver og einn skóli lætur vita af beiðnum til talmeinafræðinga.

Á þessu stigi er úrræðum beitt sem hafa gefist vel og unnið áfram í samstafi við nemanda og foreldra að farsæld nemandans.

Ferli beiðna vegna óska um sérfræðiaðstoð hjá Borgarbyggð



Ferli beiðna frá sérfræðingum sveitarfélagsins og aftur til skólanna



Starfsreglur um stuðning í skólum Borgarbyggðar

Í starfsreglum sveitarfélagsins um stuðning er lögð áhersla á að markmið með stuðningi sé að öll börn fái notið skólagöngu sinnar og fái námstækifæri við hæfi. Skólastjóri skal hafa frumkvæði að samstarfi við skólaþjónustu, félagsþjónustu og barnaverndaryfirvöld sveitarfélagsins vegna málefna einstakra barna. Umsjón með stuðningi í leikskólum hefur sérkennslustjóri en deildarstjóri sérkennslu í Grunnskólanum í Borgarnesi og Grunnskóla Borgarfjarðar. Hlutverk umsjónaraðila er meðal annars að stjórna skipulagningu, framkvæmd og endurmati stuðnings í skólanum ásamt skólastjóra. Umsjónaraðilarnir annast einnig sérkennsluráðgjöf til starfsmanna og kennara skólans ásamt því að vera faglegir umsjónarmenn sérkennslu og stuðnings.

Stuðningur við skólann, barnahóp eða einstaka barn getur verið í formi fræðslu og ráðgjafar um starfshætti í skóla án aðgreiningar. Einnig getur stuðningurinn verið í formi aðkomu sérkennara. Þar að auki er heimilt að óska eftir fækkun barna á deild eða í bekk.

Skil á milli skólastiga

Tilgangurinn með samstarfi milli skólastiga er að skapa samfellu í námi barna, koma til móts við þarfir þeirra og stuðla að markvissari uppbyggingu náms nemenda. Mikilvægt er að treysta á gagnkvæma þekkingu og skilning kennara á skólastigunum á starfi og starfsaðstæðum hvers annars. Markmiðið er að stuðla að vellíðan og öryggi barna og foreldra þegar börnin flytjast á milli skólastiga.

Samstarf leik- og grunnskóla

Samkvæmt reglugerð nr. 896/2009 um skil og miðlun upplýsinga milli leik- og grunnskóla skal gera grein fyrir stöðu allra barna sem flytjast á milli leik- og grunnskóla, þar á að koma fram lýsing á námslegri og félagslegri stöðu. Er þetta gert til að tryggja að byggt sé á fyrra námi og reynslu barnsins þegar það flytur á milli skólastiga. Þegar um er að ræða börn sem hafa notið sérstaks stuðnings í námi í leikskóla er mikilvægt að gera grein fyrir niðurstöðum þeirra greininga sem gerðar hafa verið í leikskóla þannig að grunnskólinn geti mótað nám við hæfi barnsins.

Við færslu barna frá leikskóla í grunnskóla eru haldnir skilafundir að vori ár hvert. Leikskólastjórar og grunnskólastjórar skipuleggja fundina, á fundunum veitir starfsfólk leikskóla upplýsingar til grunnskóla og frístundar um stöðu hvers barns. Í leik- og grunnskólum Borgarbyggðar eru virkar áætlanir um skil á milli leik- og grunnskóla.

Á grundvelli reglugerðar nr. 585/2010 um nemendur með sérþarfir í grunnskóla ber skólunum að gera móttökuáætlun fyrir nemendur með sérþarfir. Í áætluninni á að koma fram skipulag kennslunnar, aðbúnaður, aðstaða sem er til staðar, notkun hjálpartækja, hvernig einstaklingsnámskrá er háttað, kennsluhættir og námsmat, hlutverk umsjónarkennara, sérkennara og annarra fagaðila innan skólans og hvernig samstarfi við foreldra er háttað. Í áætluninni skal koma fram hvaða áform skólinn hefur um stuðning við nemendur til félagslegrar þátttöku og virkni í skólasamfélaginu.

Samstarf grunn- og mennta- eða framhaldsskóla

Samkvæmt reglugerð nr. 585/2010 um nemendur með sérþarfir í grunnskóla á að vinna einstaklingsbundna tilfærsluáætlun þegar nemandi hefur notið sérúrræða í grunnskóla. Í tilfærsluáætluninni skulu koma fram upplýsingar um niðurstöður fyrirbyggjandi greininga, lýsing á skólagöngu nemandans, núverandi aðstæður, námsstaða og áform um frekara nám. Nemandinn og foreldrar hans taka þátt í gerð áætlunarinnar og byggir hún á einstaklingsáætlun og öðrum fyrirbyggjandi gögnum. Miðað er við að undirbúningur tilfærsluáætlunarinnar hefjist þegar nemandi er í 9. bekk.

Nemendur af erlendum uppruna

Í fjölmennningarlegu samfélagi býr saman fólk af mismunandi uppruna eða menningarsvæðum sem ber virðingu hvert fyrir öðru og hefur samskipti sín á milli. Markmið hvers samfélags ætti að vera að stuðla að gagnvirkri þátttöku allra en til þess þarf umburðarlyndi og gagnkvæm virðing að eiga sér stað.

Til að vanda móttöku erlendra nemenda þarf gott upplýsingastreymi sem er lykill að samskiptum og góðri samvinnu heimilis og skóla. Að finna sig velkominn minnkar líkur á vandamálum sem mögulega gætu annars komið upp. Grunnskólum er skylt að taka vel á móti nýjum nemendum, en í lögum um grunnskóla nr. 91/2011 er kveðið á um að skólar skuli taka á móti nemendum sem eru að hefja nám sitt hér á landi samkvæmt móttökuáætlun skóla eða sveitarfélags. Í grunnskólum sveitarfélagsins er unnið eftir móttökuáætlun sem ætlað er að auðvelda börnum og foreldrum þeirra upphaf skólagöngunnar og tryggja verklag við móttöku þeirra.

Í lögum um leikskóla nr. 90/2011 kemur fram að þegar börn hefja leikskólagöngu þurfi foreldrar og leikskóli að leggja grunn að samstarfi þar sem umhyggja og velferð barna er höfð að leiðarljósi. Ber starfsfólki leikskóla að sýna fjölbreyttum fjölskyldugerðum og menningu skilning og virðingu. Mikilvægt er að frá upphafi byggi móttaka barna að erlendum uppruna á skýru ferli sem foreldrar og kennarar geta stutt sig við. Leikskólar sveitarfélagsins hafa slíka móttökuáætlun sem tryggir jákvæða upplifun aðila af ferlinu.