



GRUNNSKÓLINN Í BORGARNESI

Innra mat 2023-2024

UNNIÐ AF GUÐLAUGU ERLENDSDÓTTUR

Efnisyfirlit

Um skólann.....	2
Próunarverkefni.....	2
Önnur föst verkefni	2
Nám og námsárangur	3
Innra mat skólaárið 2023 - 2024	3
Forsendur innra mats	3
Lagalegur grunnur	3
Tilgangur	4
Framkvæmd.....	4
Lesfimi – niðurstaða	4
Skólapúls - nemendakönnun	5
Skólapúls – foreldrakönnun.....	6
Líðan nemenda - nemendaviðtöl	6
Líðan starfsfólks - starfsmannakannanir	7
Úrbótaáætlun	8
Langtímaáætlun um innra mat.....	10

Um skólann

Í lok skólaárs 2023 – 2024 voru 326 nemendur í Grunnskólanum í Borgarnesi, í 1. – 10. bekk. Kennarastöður við almenna kennslu, bókasafn og Búbbu voru 31,9 þar af 21 umsjónarkennari en við sérkennslu og þroskþjálfun voru 6 stöður. Töluverð samvinna er innan stiga og einnig eru verkefni þvert á alla árganga.

Húsnæðið hefur að stórum hluta verið endurnýjað en skólalóð en enn ókláruð. Tafir hafa orðið á framkvæmdum á elsta- og miðstigi og er brýnt að ljúka þeim verkefnum sem út af standa sem og ganga frá lausum endum hvað húsnæðið varðar.

Frístund er rekin í skólanum frá kl. 13.00 – 16.00 á daginn og eru börn það börn úr 1. og 2. bekk sem nota þá þjónustu.

Helstu upplýsingar um skólastarfið má finna á heimasíðu skólans. Þar má finna tilskildar áætlanir samkvæmt lögum og viðmiðum aðalnámskrár, svo sem skóladagatal, starfsáætlun, eineltisáætlun, jafnréttisáætlun, forvarnaráætlun og móttökuáætlanir. Verkaskipting skólastjórnenda er skráð og skipurit skólans er birt í starfsáætlun. Skólastjórnendur funda reglulega, vinna saman og miðla upplýsingum sín á milli.

Einkunnarorð skólans eru **sjálfstæði, ábyrgð, virðing, samhugur.**

Þróunarverkefni

Haustið 2023 hófst innleiðing *Leiðsagnarnáms* í samstarfi við Háskólann á Akureyri. Allir kennarar skólans ásamt stjórnendum taka þátt í þessu þróunarverkefni. Þar sem umfang Leiðsagnarnáms er umalsvert, var ákveðið að leggja aðaláherslu á það verkefni skólaárið 2023-2024.

Leiðsagnarnám

Lykilatriði leiðsagnarnáms eru m.a. að efla skilning námsmarkmiða og árangursviðmiða, að safna gögnum með ýmsum leiðum til að staðfesta hvar nemendur eru staddir í námsferlinu, virkja nemendur, að veita endurgjöf sem beinir athyglinni fram á við og hjálpar nemendum til að komast áfram, og að gefa nemendum hlutdeild í eigin námi. Greinargerð um leiðsagnarnámið má lesa í ársskýrslu skólans.

Foreldrasamstarf

Foreldrasamstarf er undirstaða góðs skólastarfs og leggjum við í Grunnskóla Borgarness mikla áherslu á að efla og viðhalda góðri samvinnu milli heimila og skóla. Í vetur var unnið samkvæmt aðgerðaráætlun frá 2021 um að efla foreldrasamstarf. Þessari vinnu lýkur aldrei heldur er hún í sífelldri þróun.

Önnur föst verkefni

Fyrir utan ýmis þróunarverkefni, er unnið samkvæmt Uppeldi til ábyrgðar og er það fastur þáttur í skólastarfinu, ásamt öryggismál og forvarnir.

Uppeldi til ábyrgðar

Líkt og undanfarin ár, var Sæbjörg með námskeið í upphafi skólaárs fyrir nýtt starfsfólk sem og þá sem vildu endurmenntun eða uprifjun. Bæklingum var dreift í bekkir er tiltók hvaða vinna á að fara fram yfir veturinn.

Fyrsta vika skólaársins var helguð uppbyggingunni. Í upphafi skólaárs voru gerðir bekkjasáttmálar í öllum bekkjum skólans. Bekkjasáttmálarnir voru gerðir undir leiðsögn umsjónarkennara í hverjum bekk. Bekkjasáttmálarnir voru settir á heimasíðu skólans og hengdir upp í bekkjarstofum.

Dagur gegn einelti, teymið kom inn á starfsmannafund og sagði frá því að vinabekkir ættu að vinna saman þann dag að verkefnum uppbyggingar og afraksturinn mætti gjarnan vera sýnilegur á göngum skólans að degi loknum. Tókst vel.

Öryggismál

Öryggisnefnd fundaði fimm sinnum formlega á skólaárinu og vann auk þess í verkefnum á milli funda, bæði í fjarvinnu og á vinnufundum. Talsverður tími fór í að vinna áfram að Öryggisáætlun skólans svo hún fengi grænt ljós hjá Vinnueftirlitinu.

Forvarnir

Á yfirstandandi skólaári, var farið yfir námsefni í forvörnum sem unnið er með á hverju stigi. Allt starfsfólk Grunnskóla Borgarness sótti netnámskeið frá BOFS (Barna- og fjölskyldu stofa) er varðar kynferðislegt og kynbundið ofbeldi.

Nám og námsárangur

Skólanámskrá skólans er í takt við aðalnámskrá grunnskóla. Hæfniviðmiðum 4., 7. og 10. bekkjar er raðað niður á árganga, Borgarnesshæfniviðmið. Lögð er áhersla á leiðsagnarmat frá upphafi skólagöngu.

Kennarar vinna námsáætlanir út frá hæfniviðmiðum skólanámskrár. Þar koma fram þeir námsþættir sem teknir eru fyrir, námsefni, námsgögn og námsmat. Kennslulotur eru settar upp í öllum námsgreinum í Mentor og hæfniviðmið / matsviðmið metin jafn og þétt yfir skólaárið þannig að foreldrar, nemendur og kennarar geti séð framvindu náms. Hægt er að skoða hæfnikort nemenda inni á mentor.is.

Innleiðingu teymiskennslu lauk vorið 2019 og í framhaldi af því var kveðið að hausið 2023 hefji starfsfólk skólans vegferð í innleiðingu leiðsagnarnáms undir leiðsögn Skólaþróunarseturs HA.

Hér fyrir neðan er farið yfir stöðuna eftir skólaárið 2023-2024 í einstökum þáttum. Unnið verður áfram með þá þætti sem enn er ekki lokið og má sjá þá í umbótaáætlun hér fyrir neðan

Innra mat skólaárið 2023 - 2024

Lögum samkvæmt er framkvæmt innra mat á skólastarfi Grunnskóla Borgerness á ári hverju.

Forsendur innra mats

Lagalegur grunnur

Í lögum um grunnskóla nr. 91/2008 er í VIII kafla, 35. og 36. gr. kveðið á um að hver skóli skuli meta árangur og gæði skólastarfsins. Það skal gert með kerfisbundnum hætti og þeir sem komi að matinu séu starfsmenn skóla, foreldrar og nemendur. Þetta er svokallað innra mat, þ.e. þeir sem starfa í skólanum og að skólastarfinu séu að leggja mat á sitt starf, kennsluna, námið og almennt þá þjónustu sem veitt er í skólanum. Tilgangurinn með þessu er að finna það sem vel er gert, finna það sem þarf að laga og auka þannig enn frekar gæði starfsins og tryggja að nemendur fái þá þjónustu sem þeir eiga rétt á lögum samkvæmt. Niðurstöður úr innra mati á að birta opinberlega. Skv. 37. gr. sömu laga bera sveitarfélög ábyrgð á að innra mat sé framkvæmt og útbótum sé fylgt eftir.

Tilgangur

Innra mat er lagt fyrir í þeim tilgangi að finna það sem vel er gert í skólastarfinu, finna það sem gera má betur og hvort sú þjónusta sem skólinn veitir er í samræmi við skólanámskrá, aðalnámskrá grunnskóla og lög um grunnskóla. Niðurstöður úr innra mati á að nýta vel til að gera starfið enn betra. Á grundvelli niðurstaðna skal gerð tímasett úrbótaáætlun. Mikilvægt er að hún sé raunhæf og henni sé fylgt markvisst eftir. Skýrslu um innra mat skal skila til sveitarfélagsins, strax að skóla loknum að vori.

Framkvæmd

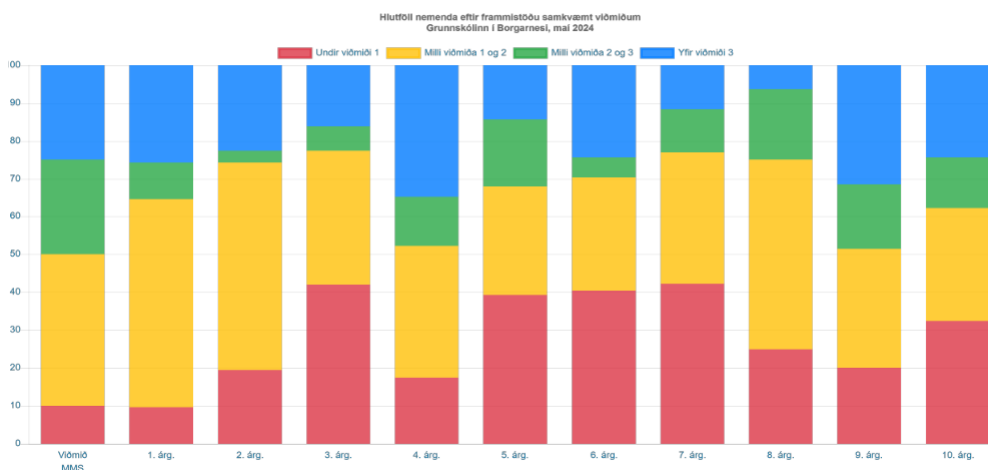
Eftirfarandi þættir eru notaðir til gagnaöflunar við innra mat:

- Lesfimi
- Skólapúlsinn
- Nemendaviðtöl
- Starfsmannaviðtöl
- Starfsmannakannanir

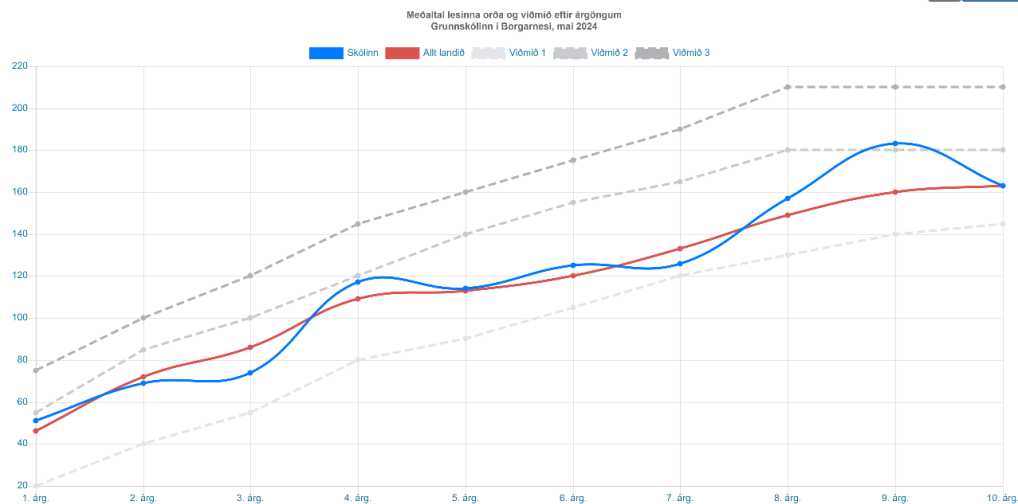
Lesfimi – niðurstaða

Lesfimi er færni sem byggir á lestrarnákvæmni, leshraða og hrynrænum þáttum tungumálsins en allir þessir þættir eru meðal undirstöðupátta fyrir lesskilning. Nákvæmni felst í að nemendur lesi orð rétt, leshraði lýtur að sjálfvirkni í lestri og hrynræni þættir að áherslum og hrynjandi. Í lesfimiþrófunum eru metnir tveir fyrstnefndu þættirnir, þ.e. lestrarnákvæmni og leshraði en matskvarði fyrir síðastnefnda

Skólinn nýtir sér lesfimiþróf MMS og þau viðmið sem þar eru sett fram. Lesfimi er staðlað próf fyrir nemendur í 1.-10. bekk grunnskóla. Prófin eru þrjú fyrir hvern árgang í tveimur útgáfum, alls 20 próf. Þau eru lögð fyrir í september, janúar og maí ár hvert. Prófinu er ætlað að meta stöðu nemenda í nákvæmum raddlestri og framfarir innan árs og milli ára og til að auðvelda eftirfylgni og aðgerðir til umbóta þar sem þeirra er þörf.



Á myndinni má sjá hlutfall nemenda í hverjum bekk sem náðu viðmiði 1 (gulur), 2 (grænn) og 3 (blár) og einnig hlutfall þess hóps sem ekki náði lágsta viðmiði (rauður) nú í maí 2024. Fremsta súlan sýnir markmið um viðmið MMS að vori. Markmiðið er að meðaltal hvers árgangs sé allavega yfir landsmeðaltali. Samkvæmt MMS skal stefnt að því að meðaltal hvers árgangs verði sem næst viðmiðum 2 að vori.



Á myndinni má sjá meðaltal lesinna orða í hverjum árgangi. Viðmiðin eru tilgreind með gráum línunum en meðaltal lesinna orða hjá hverjum árgangi í skólanum með blárri línu. Rauða línan sýnir hinsvegar meðaltal lesinna orða á öllu landinu.

Skólapúls - nemendakönnun

Á hverju ári er Skólapúlsinn lagður fyrir nemendur 6.-10.bekkja og annað hvert ár fyrir foreldra og hitt árið fyrir starfsmenn.

Skólapúlsinn mælir m.a. líðan nemenda og skóla- og bekkjaranda. Í ár var Skólapúlsinn lagður fyrir í þrennu lagi fyrir 6. – 10. bekk. Kannaðir eru þættirnir *virgni nemenda í skólanum*, *líðan og heilsa og skóla- og bekkjarandi*.

Í þættinum *virgni nemenda í skólanum* erum við að mestu í landsmeðaltali en erum undir í trú á eigin vinnubrögð og námsgetu en yfir í áhuga á náttúrufræði. Erum þetta svipaðar niðurstöður og síðast liðið skólaár.

Í þættinum *líðan og heilsa* erum við undir landsmeðaltali í þáttunum sjálfsálit, stjórn á eigin lífi og vellíðan. Hins vegar erum við örlítið yfir landsmeðaltali hvað tíðni eineltis varðar og munar mjög litlu á tíðni meðal stúlka og drengja. Einelti hefur minnkað frá fyrra ári í öllum árgöngum og nemendur í 10.bekki skora lægst sem þolendur eineltis í heildina yfir skólann. Fleiri nemendur Grunnskólans í Borgarnesi eru í mataráskrift en landsmeðaltalið gefur í skyn og eins eru fleiri nemendur við skólann sem eru ánægðir með matinn sem í boði er.

Í þættinum *skóla- og bekkjarandi* erum við sem næst landsmeðaltali en erum undir í aga í tímum og samsömun við nemendahópinn. Hins vegar erum við yfir landsmeðaltali í þáttum er snýr að sambandi nemenda við kennara og þátttöku nemenda í tímum. Tíðni leiðsagnarmats er jafnt landsmeðaltali.

Nemendur eiga þess einnig kost að skrifa hvað þeim finnst gott og slæmt í skólanum. Nemendur á miðstigi segja m.a. að kennarnarnir séu skemmtilegir, það sé gaman að vera úti og þeim líður vel í skólanum. Þau segja einnig að það besta við skólann sé stærðfræði, íslenska, list- og verkgreinar og útvíst, kennararnir og félagarnir. Það sem þeim finnst að betur megi fara í skólanum er m.a. vinnufriður, myglupreyta, eins að það vanti fleiri leiktæki á skólalóðina.

Nemendur á unglíngastigi segja m.a. að það besta við skólann séu kennararnir, góður bekkjarandi, félagarnir, íþróttir, list- og verkgreinar, stærðfræði og náttúrufræði. Það sem þeim finnst að betur megi fara er m.a. samskipti, of litlir búningsklefar í íþróttahúsinu, skortur á tölvum, skipuleggja námsáætlanir betur, vinnufriður og hegðun nemenda.

Skólapúls – foreldrakönnun

Eins og áður sagði, þá er viðhorf foreldra til skólans kannað annað hvert ár í gegnum Skólapúlsinn og eru eftirtaldir þættir mældir: nám og kennsla, velferð nemenda, aðstaða og þjónustua, foreldra samstarf, heimastuðningur.

Nám og kennsla, hæfileg þyngd námsefnis mælist yfir landsmeðaltali, ánægja foreldra með nám og kennslu í skólanum mælist í landsmeðaltali. Hins vegar mælist ánægja foreldra með stjórnun skólans og hæfilegur agi í skólanum undir landsmeðaltali.

Velferð nemenda, þeir undirþættir sem mælast í landsmeðaltali samkvæmt foreldrum eru: ánægja foreldra með samskipti nemenda við starfsfólks, líðan nemenda, umfang eineltis í skólanum, melatímabil eineltis og hlufall foreldra sem vill banna snjalltíma mældist í landsmeðaltali, eða 36%. Hins vegar mælast undirþættir eins og: ánægja með hvernig skólinn mætir þörfum nemenda, líðan nemenda í kennslustundum og frímínútum og úrvinnsluhraði eineltismála undir landsmeðaltali. Eins telja fleiri foreldrar að tilkynningar um einelti séu fleiri við GB en landsmeðaltalið.

Þegar að *aðstöðu og þjónustu* kemur, þá er ánægja foreldra með mötuneytið og Frístund yfir landsmeðaltali. Aðstaða og þjónusta og fjöldi nemenda í mötuneyti er í landsmeðaltali. Tómsundabjónustan mælist hins vegar undir landsmeðaltali.

Þegar að *foreldrasamstarfi* kemur þá mælist fúmkvæði kennara yfir landsmeðaltali. Leitað er eftir tillögum foreldra og þær teknar til greina, ánægja með síðasta foreldraviðtal, þátttaka foreldra við gerð námsáætluna, mikilvægi þátttöku foreldrar við gerð námsáætlunar og heimasíða skólans mælist allt í landsmeðaltali. Foreldrar upplýstir um stefnu skólans og námskrá mælist hins vegar undir landsmeðaltali.

Heimastuðningur, að lokum mælist tími foreldra við heimanám og væntingar foreldra um iðnáms yfir landsmeðaltali. Virkni foreldra, velja nemenda til þátttöku foreldra, hæfileg heimavinna og væntingar foreldra um háskólanám mælist í landsmeðaltali.

Líðan nemenda - nemendaviðtöl

Á hverju ári fara fram nemendaviðtöl þar sem líðan nemenda er könnuð. Hér á eftir fara niðurstöður úr þessum viðtölum. Ekki bárust svör frá 7. - 10.bekk.

Niðurstöður úr líðanviðtölum veturinn 2023 – 2024 Yngsta stig

Heilt yfir líður krökkunum í 1. – 3. bekk vel í skólanum (ekki bárust gögn úr 4.bekk). Þeir hafa eignast vini og oftast gengur vel í frímínútum að sögn krakkanna og engin stríðni í gangi. Kennarar taka undir þetta með stríðnina. Nemendum líður vel að koma í skólanum og finnst gaman að koma í hann. Námsefni sé

flest skemmtilegt, allar greinar nefndar skemmtilegar. Nemendur töluðu um að þeim liði vel í útvistinni og sögu frá mörgu sem þeim finnst gaman að gera t.d. fótbolti, leika í alls konar leikjum, róla of.

Niðurstöður úr líðanviðtölum veturinn 2023 – 2024 Miðstig

Skv.samtölum við nemendur í 5. bekk líður lang flestum vel í skólanum. Engin umræða hefur verið um einelti. Samhljómur er í upplifun nemenda að samskiptin hafa breyst til hins betra og umtalað hvað það gengur vel á fótboltavellinum. Reglur eru virtar og samskiptin ganga betur, jákvæðni og íþróttandi ríkir á vellinum.

Bekkarandinn í 6.bekk breyttist til hins betra þegar leið á skólaárið og eru umsjónarkennarar sammála því. Uppáhalds fög nemenda eru t.d. list- og verk, frímínútur og íþróttir.

Ekki bárust gögn frá 7.bekk.

Niðurstöður úr líðanviðtölum veturinn 2023 – 2024 Elsta stig

Nemendum í 8.bekk líður almennt vel í skólanum, hvort sem er í frímínútum eða í kennslu. Í 9.bekk eru nemendur ánægðir með kennara sína og finnst gott að leita til þeirra og líður almennt vel í skólanum. Nemendur eru sammála því að samskipti hafi batnað eftir að árgangurinn komst upp á elsta stig. Þarf þó að vinna meira með samskipti og orðræðu og verður lögð áhersla á það næsta skólaár. Í 10. bekk töluðu nemendur um bættan bekkjaranda og jafnræði, ásamt betri vinnufrið. Umkvörtunarefnið var þó það aðstöðuleysi sem þau hafa búið við í frímínútum vegna framkvæmda, ásamt nauðsyn þess að laga þarf nettengingu og tæknimál skólans.

Líðan starfsfólks - starfsmannakannanir

Starfsmannaviðtöl fóru fram með hefðbundnum. Starfsmönnum var sent undirbúningsblað fyrir starfsmannaviðtöl og óskað eftir að þeim yrði skilað til stjórnanda og þeir sem þess óskuðu fengu viðtal. Tekin voru viðtöl við alla nýja starfsmenn.

Auk starfsmannaviðtala voru framkvæmdar tvær rafrænar kannanir meðal starfsfólks á haustönn og aftur á vorönn.

Í fyrri könnunni var fjöldi svarenda 44, eða 66%.

- Líðan í vinnu – 95% mjög vel/frekar vel – 5% frekar illa
- Samvinna – 100% mjög góð/frekar góð
- Starfsandi – 100% mjög góður/frekar góður
- Sveigjanleiki til að samræma starf og einkalíf – 98% mikill/frekar mikill – 2% frekar lítill
- Vingjarnlegt viðhorf samstarfsmanna til mín – 100% mjög oft/frekar oft
- Fæ stuðning frá næsta yfirmanni – 100% mjög oft/frekar oft
- Ánægð/ur í starfi – 95% mjög ánægð(ur)/frekar ánægð(ur) – 5% frekar óánægð(ur)
- Gagnlegir starfsmannafundir – 90% mjög gagnlegir/frekar gagnlegir – 10% frekar/mjög gagnlausir

Svarendur í síðari starfsmannakönnunni voru 58, eða 86%.

- Líðan í vinnu – 86% mjög vel/frekar vel - 14% frekar illa/mjög illa
- Samvinna – 91% mjög góð/frekar góð – 9% frekar slæm/mjög slæm
- Starfsandi – 86% mjög góður/frekar góður – 14% frekar slæmur/mjög slæmur
- Sveigjanleiki til að samræma starf og einkalíf – 91% mikill/frekar mikill – 9% frekar lítill

- Vingjarnlegt viðhorf starfsmanna til mín – 95% mjög oft/frekar oft – 5% frekar sjaldan
- Fæ stuðning frá næsta yfirmanni – 82% mjög oft/frekar oft – 18% frekar sjaldan/mjög sjaldan
- Ánægð/ur í starfi – 86% mjög ánægð(ur)/frekar ánægð(ur) – 14% frekar óánægð(ur)/mjög óánægð(ur)
- Gagnlegir starfsmannafundir – 83% mjög/frekar gagnlegir – 17% frekar/mjög gagnlausir
- Gagnlegir stigsfundir – 71% mjög/frekar gagnlegir – 14% frekar/mjög gagnlausir – 15% á ekki við

Í síðari könnunni var sérstaklega spurt um álit starfsmanna á þeim breytingum sem stjórnendateymið tók haustið 2023. Þær breytingar fólu í sér að settur var deildarstjóri yfir hvert stig og starfshlutfall aðstoðarskólastjóra fór niður í 50%. Rétt tæplega helmingur þeirra er svöruðu þessari spurningu eru hlynntir þessari breytingu. Hins vegar nefndu nokkrir að sýnileiki stjórnenda þarf að vera meiri og að skýra enn frekar verkaskipting stjórnenda svo starfsmenn viti hvert þeir eigi að leita.

Eins voru þátttakendur spurðir um álit þeirra varðandi þá ákvörðun að ekki hafa starfandi teymi í vetur (svo sem grænfána- og uppbyggingarteymi) til þess að leggja enn frekari áherslu á leiðsagnarnámið. Virðast svarendur skiptast í þrjá hópa, þá sem hafa ekki skoðun á því, þá sem eru sáttir við þessa ákvörðun en nokkrir þeirra nefna samt mikilvægi þess að halda þessum gildum á lofti, og svo þriðji hópurinn sem er ósáttur við ákvörðunina og telja að meira hafi borið á agavandamálum og eins hafi umgengni um skólann hrakað.

Spurningunni um hvað má betur fara, virtust svarendur helst sammála því að upplýsingaflæði þarf að vera betra, skýrari verkaskipting stjórnenda, stjórnendur sýnilegri, meiri samvinna milli stiga og tæknimál.

Úrbótaáætlun

Sú úrbótaáætlun sem unnið verður eftir næstkomandi skólaár, byggir á úrbótaáætlun 2023-2024 auk athugasemda úr ofangreindum gögnum.

Umbótapáttur	Aðgerðir skóla	Hvenær hefst	Hvenær lokið	Ábyrgðar- aðili	Endurmat, hvenær/hvernig	Staðan maí 2025
Skólaþróun	Leiðsagnarnám – sameiginleg endurmenntun fyrir starfsfólk skóla.	Haustið 2023	Vorið 2027	Skólastjórn	Að vori hvert sinn og skráð í innra mat skólans	
Starfsmannastjórnun og verkaskipting	Líðan og aðstaða starfsmanna könnuð reglulega. Verkaskipting stjórnenda verður skýrari og kynnt starfsmönnum.	Haustið 2023	Sífelld í gangi	Skólastjórn	Að vori hvert sinn og skráð í innra mat skólans	

	Upplýsingaflæði verður eft. Stjórnendur sýnilegri.					
Þátttaka foreldra í skólalastarfinu	Vinnu samkvæmt aðgerðaráætlun sem gerð var haustið 2021 verður haldið áfram.	Haustið 2023	Vorið 2025	Skólastjórn	Að vori hvert sinn og skráð í innra mat skólans	
Gæði kennslu, Skipulag náms – náms- og kennsluhættir og Ábyrgð og þátttaka nemenda	Í vinnu við innleiðingu leiðsagnarnáms verður horft til þessara þátta	Haustið 2023	Vorið 2027	Skólastjórn	Að vori hvert sinn og skráð í innra mat skólans	
Líðan og velferð nemenda	Reglulegar kannanir með Skólaláms og viðtölum og brugðist við með markvissum hætti. Tengiliðir virkjaðir.	Haustið 2023	Sífelld í gangi	Skólastjórn og kennarar	Að vori hvert sinn og skráð í innra mat skólans	

Langtímaáætlun um innra mat

Hér að finna langtímaáætlun til þriggja ára um innra mat skólans og byggist það á þeim áherslum sem gerðar voru í kjölfar ytra mats skólaárið 2020 – 2021 en unnið hefur verið að síðan þá. Einnig er haft til hliðsjónar að skólinn er teymiskennsluskóli og þörfin fyrir sameiginlega endurmenntun kennara kom í ljós í startfsmannasamtölum í vetur.

Viðfangsefni	2023 - 2024	2024 - 2025	2025 - 2026
Stjórnun og fagleg forysta			
Vinnulag, verklagsreglur og áætlanir		X	X
Starfsmannastjórnun og verkaskipting	X	X	X
Skólaþróun	X	X	X
Nám og kennsla			
Inntak og námskrá		X	X
Árangur náms		X	X
Gæði kennslu	X	X	X
Skipulag náms – náms- og kennsluhættir	X	X	X
Ábyrgð og þátttaka nemenda	X	X	X
Námsmat og endurgjöf		X	X
Skólabragur			
Líðan og velferð nemenda	X	X	X
Líðan og starfsánægja starfsfólks	X	X	X
Þátttaka foreldra í skólstarfinu	X	X	X