

Starfsáætlun

Grunnskólans í Borgarnesi

2023 – 2024

Eggja- og hnetulaus skóli



Efnisyfirlit

Formáli.....	4
Framtíðarsýn og stefna skólans.....	5
Stefnumótun.....	5
Áherslur í skólastarfinu.....	6
Starfsfólk.....	8
Stjórnendur skólans.....	8
Umsjónarkennarar.....	9
Símenntunaráætlun.....	10
Fundaplan.....	10
Skólaráð.....	11
Foreldrafélag.....	12
Nemendafélag - Félagsstarf.....	13
Skólareglur.....	14
Samskipti.....	14
Ástundun.....	15
Umgengni.....	15
Heilbrigðar og hollar lífsvenjur.....	15
Um skólasókn í 1. – 10. bekk.....	16
Um skólaferðalög.....	16
Uppeldi til ábyrgðar.....	17
Tilhögun kennslu.....	18
List- og verkgreinar.....	18
Valgreinar.....	18
Samstarf við Menntaskóla Borgarfjarðar.....	19
Starfsnám og starfskynningar.....	19
Íþróttaviðburðir.....	20
Jólaúttvarpið.....	20
Litlu jólin.....	20
Skólaslit.....	21
Um námsmat.....	21
Innra mat.....	23
Skólaárið 2020 – 2021.....	24
Vettvangsferðir.....	26
.....	27

Stoðþjónusta skólans.....	27
Skrifstofa - forfallatilkynningar.....	28
Mentor.is.....	29
Skólabókasafn.....	29
Um námsbækur.....	30
Frístund.....	30
Nesti og mötuneyti.....	30
Skólabílar.....	31
Öryggisáætlun.....	32
Óveður.....	32
Starfshættir og hlutverk kennara.....	33
Hlutverk og þátttaka heimila í skólastarfi.....	34
Ábyrgðarsvið foreldra.....	34
Samvinna heimilis og skóla.....	34



Formáli

Stefnu og verklag skólans á að birta með tvennum hætti. Annars vegar skal birta almenna stefnumótun í skólanámskrá (það er hægt að nálgast hana á heimasíðu skólans) undir flípanum nám og kennsla og hins vegar eru upplýsingar, sem eru breytilegar frá ári til árs, birtar í árlegri starfsáætlun. Upplýsingar sem eiga heima í starfsáætlun skólans er að finna í þessu plaggi og á heimasíðu skólans (grunnborg.is). Á heimasíðunni er að auki birt ársskýrsla og sjálfsmatsskýrsla skólans.

Í árlegri starfsáætlun kemur fram hvernig þeim 180 kennsludögum, sem skóli hefur til ráðstöfunar, er varið. Í starfsáætluninni eru birtar upplýsingar um:

- Stjórnskipulag skólans
- Framtíðarsýn
- Stefnumótun
- Starfsfólk
- Skólareglur
- Tilhögun kennslu
- Val nemenda í 8.–10. bekk
- Skólaráð, foreldrafélag og nemendafélag
- Viðfangsefni innra mats
- Stoðþjónusta
- Tómsundastarf og félagslíf
- Símenntun
- Rýmingaráætlun
- Viðbrögð við vá, s.s. veikindafaraldri, óveðri, eldgosi og jarðskjálftum
- Annað sem varðar starfsemi skólans ár hvert, m.a. hagnýtar upplýsingar um opnunartíma skólans, viðveru sérfræðinga, mötuneyti, forföll og leyfi



Framtíðarsýn og stefna skólans

Grunnskólinn í Borgarnesi stefnir að því að vera áfram virkt og skapandi lærdómssamfélag og skipa sér þannig í röð meðal fremstu grunnskóla landsins. Við viljum að það sé eftirsóknarvert að vinna hjá okkur og með okkur, að við verðum skóli sem litið er upp til. Stefnt er því að bjóða upp á það umhverfi sem gefur einstaklingum rými til að þroskast og eflast þar sem lýðræðisleg vinnubrögð eru í hávegum höfð. Lögð er áhersla á að efla námsárangur nemenda og hvatt verður til þátttöku og félagslegrar virkni hjá einstaklingum og hópum. Stefnt er að því að í skólanum starfi lausnamiðaðir einstaklingar sem styðjast við fjölbreyttar leiðir í námi og kennslu og nýti sér nýjustu tækni við það. Skólinn mun vera í fararbroddi varðandi samvinnu við nærsamfélagið og leggja sig fram um að hafa áhrif í skólasamfélagi Borgarbyggðar. Í haust byrjaði skólinn undir handleiðslu Háskólans á Akureyri í innleiðingaferli um leiðsagnanám.

Stefnumótun

Skólastefna Borgarbyggðar leit dagsins ljós haustið 2022. Henni er ætlað að setja fram sameiginlega sýn, svo að skólasamfélagið gangi í takt. Þannig er skólastefnan vegvisir að því að efla skólana í Borgarbyggð. Unnið verður áfram við að styrkja þær stoðir sem eru í stefnu skólans og tengja þær enn betur við daglegt starf, nám og kennslu í skólanum. Stoðirnar sem unnið er eftir eru; Skóli á grænni grein, heilsueflandi grunnskóli og uppbyggingarstefnan. Áfram verður unnið að átaki í lestri. Unnið er eftir lestrarstefnu leik- og grunnskóla Borgarbyggðar. Bæklingar fyrir hvern árgang eru afhentir foreldrum en einnig eru þeir aðgengilegir á heimasíðu skólans. Skólinn er að innleiða leiðsagnanám og tekur það ferli þrjú ár.

Stefnumótunarvinnan er leidd af stjórnendum og lögð er áhersla á að virkja raddir sem flestra í skólasamfélaginu. Þau verkefni sem verið er að vinna með og hefur verið unnið að er;

- Skólinn hefur innleitt hæfnimiðað nám og námsmat og sú vinna ávallt í endurskoðun.
- Skólanámskrá verður endurskoðuð með tilliti til nýrra áherslna á hæfnimiðað nám.
- Símenntunaráætlun nær til þriggja skólaára í senn, en er endurskoðuð árlega.
- Starfsmannasáttmáli er gerður á hverju hausti sem starfsmenn vinna eftir.
- Jafnréttisstefna hefur verið unnin fyrir skólann í samvinnu við Jafnréttisstofu.
- Unnið er eftir eineltisáætlun skólans
- Teymiskennsla hefur verið innleidd í skólanum og er skólinn teymiskennsluskóli

- Bættur bekkjarandi og skólabragur
- Skóli fyrir alla
- Innleiðing Barnasáttmála sameinuðu þjóðanna á vegum Borgarbyggðar.
- Geðrækt
- Foreldrasamstarf
- Innleiðing Réttindaskóla Sameinuðu þjóðanna.

Áherslur í skólastarfinu

Það er meginstefna skólans að efla nemendur sem einstaklinga, gera þá hæfa til að vinna með öðrum til að taka þátt í lýðræðisþjóðfélagi sem stöðugt er að taka breytingum. Við viljum sjá ábyrga einstaklinga, sem bera virðingu jafnt fyrir sjálfum sér og umhverfi sínu, sem láta sér annt hver um annan, geta unnið með öðrum, hafa dug til að standast þrýsting neikvæðra áhrifa og bera virðingu fyrir mismunandi sjónarmiðum og einstaklingsmun.

Vörðurnar á þessari leið eru Uppbyggingarstefnan, Grænfánaverkefnið, Heilsueflandi grunnskóli, jákvæður skólabragur, kennslufyrirkomulagið og teymiskennsla.

Við lítum á hvern árgang sem eina heild sem getur haft mismarga umsjónarkennara. Þetta fyrirkomulag auðveldar okkur að koma betur til móts við hvern og einn nemanda, m.a. með því að skipta í hópa miðað við þarfir, getu og áhuga nemenda.

Til þess að þessi sýn okkar nái fram að ganga þá þarf samstarf heimilis og skóla að vera gott, með velferð nemandans að leiðarljósi.

Einkunnarorð skólans **sjálfstæði, ábyrgð, virðing og samhugur** eru burðarstólpar hugmyndafræði skólans í uppeldismálum sem ber heitið „**Uppeldi til ábyrgðar**“. Hugmyndafræðin miðar að því að kenna börnum og unglingum sjálfstjórn og sjálfsaga, að taka ábyrgð á eigin orðum og gerðum og læra af mistökum í samskiptum. Í nýrri útgáfu skólanámskrár er miðað við að einkunnarorð skólans og uppeldisstefnan séu sýnileg. Í vetur mun fara fram endurskoðun á skólanámsskrá skólans sem og skólareglum. Við munum fá nemendur og foreldra auk starfsfólks skólans að borðinu við þá vinnu (úr Ytra mati).

Áfram verður unnið markvisst gegn einelti í skólanum. Það gerum við með því að:

- Leggja mikla áherslu á að skipulag gæslu sé til fyrirmyndar þannig að nemendur eigi ávallt auðveldan aðgang að fullorðnum á meðan á skóladeginum stendur.

- Gæsla verður í skólabílnum eins og undanfarna vetur ásamt áherslu á gott skipulag á gæslu á skólalóð og göngum. Með góðri gæslu minnka líkur á árekstrum milli nemenda og einelti.
- Leggja áherslu á að kennarar hafi bekkjarfundi í viku hverri til að gefa nemendum og kennurum færi á að ræða um góð og heilbrigð samskipti.
- Eineltisteymi starfar í skólanum, kennurum, nemendum og foreldrum til aðstoðar.
- Tíðni eineltis er mæld fjórum sinnum yfir veturinn – í september, nóvember, febrúar og apríl með Skólapulsinum.
- Umsjónarkennarar taka nemendaviðtöl tvisvar yfir veturinn þar sem áhersla er á líðan nemenda.
- Foreldrar, nemendur og kennarar vinna saman, því samstaða og samvinna eru lykilþættir í því að uppræta og koma í veg fyrir einelti. Það er mikilvægt að foreldrar og nemendur láti kennurum í té upplýsingar ef þeir hafa grun um að eineltismál séu í gangi í skólanum.
- Á þessu skólaári höfum við ákveðið að vinna þvert á stig á *Degi gegn einelti*, 8. nóvember og nota aðferðir og verkefni frá Uppeldi til ábyrgðar í því sambandi.

Tengiliðir við eineltisteymið eru umsjónarkennarar. Viðbragðsáætlun skólans í eineltismálum er aðgengileg á heimasíðu hans.

Skóli á grænni grein, verkefni á vegum Landverndar, er umhverfisverkefni skólans. Bæði nemendur og kennarar sitja í umhverfisnefnd og funda nokkrum sinnum á önn. Við höfum flaggað Grænfánanum 8 sinnum. Ný umhverfisnefnd var kjörin með fulltrúum úr 2. – 10. bekk auk foreldra og starfsmanna. Nefndin er kjörin til tveggja ára eða jafnlengi og tekur að vinna verkefnið og fara í gegnum Skrefin 7 <https://landvernd.is/graenfaninn/skrefin-7/> Nýtt þema var valið og er það Loftlagsbreytingar og samgöngur.

Heilsueflandi grunnskóli er verkefni sem stuðlar að heilsueflingu í skólanum. Markmiðin með verkefninu eru að bæta líðan og námsárangur nemenda, gera nemendur meðvitaðri um heilsusamlegt líferni og auka virkni þeirra og vellíðan í félagahópnum og samfélaginu. Skólinn tekur þátt í viðburðum tengdum heilsueflingu eins og t.d. Hreyfivíku, Norræna skólahláupinu og Lífshlaupinu. Nemendur og starfsfólk skólans hafa kost á því að vera í áskrift að ávöxtum á hverjum degi. Einnig eru verkefni fyrir hvert stig sem skólinn tekur þátt í að vinna.

Einn liður í heilsueflandi grunnskóla er það er lýtur að líðan nemenda og er velferðarkennari starfandi innan skólans sem vinnur markvisst að aukinni velferð og vellíðan nemenda og starfsfólks. Nemendum stendur til boða valfrjálsar stundir, einstaklingsvinna, hringekjur, allt til að vinna með styrkleika hvers og eins, gildi, hugarfar, markmiðasetningu, núvitund, jóga,

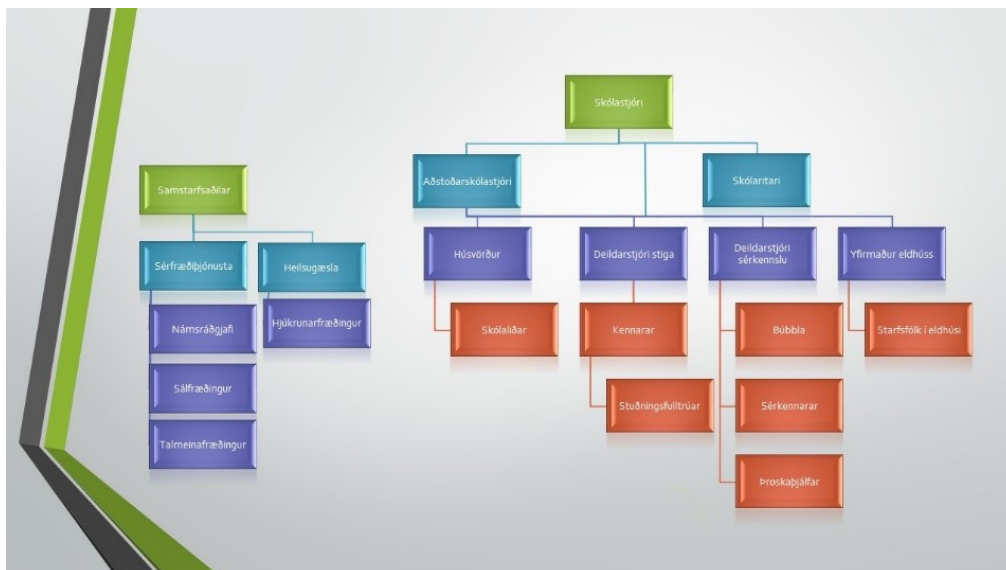
djúpöndum og slökun. Slökun og hugleiðsla er einnig í boði fyrir starfsfólk skólans. Þetta hljómar vel við áherslur okkar í uppbyggingarstefnunni.

Starfsfólk

Stjórnendur skólans

Júlía Guðjónsdóttir er skólastjóri, Ragnhildur Kristín Einarsdóttir aðstoðarskólastjóri, Kristín M. Valgarðsdóttir deildarstjóri unglíngastígs, Hulda Hrönn Sigurðardóttir deildarstjóri miðstígs og Arna Einarsdóttir deildarstjóri yngsta stígs. Einnig er Elín Matthildur Kristinsdóttir, stjórnandi í tuttugu prósent stöðuhlutfalli.

Sérstök áhersla er lögð á að stjórnendur vinni vel saman sem teymi og beri sameiginlega ábyrgð á daglegri stjórnun skólans og faglegri þróun hans. Stjórnendur vinna jafnframt eftir stefnu og einkunnarorðum skólans og leggja sig fram um að efla faglegan styrk hans í samvinnu við kennara og starfsfólk.



Skipurit

Umsjónarkennarar

Umsjónarkennarar gegna mikilvægu hlutverki í öllu skólastarfi, þeir eru í lykilhlutverki í farsælu samstarfi heimila og skóla. Þetta skólaár hafa eftirtaldir kennarar umsjón:

Bekkur	Umsjón
1. bekkur	Sigrún Sigurðardóttir
	Sæbjörg Kristmannsdóttir
2. bekkur	Guðrún Steinunn Guðbrandsdóttir
	Margrét F. Eggertsdóttir
3. bekkur	Heiðrún Harpa Marteinsdóttir
	Hólmfríður Ólafsdóttir
4. bekkur	Sigrún Sveinsdóttir
	Steinunn Bjarnadóttir
5. bekkur	Helga Harðardóttir
	Einar S. Sigurðsson
6. bekkur	Jón Hrafn Baldvinsson
	Linda Björk Ólafsdóttir
7. bekkur	Bjarni Bachmann
	Fjóla V. Guðjónsdóttir
8. bekkur	Birna Hlín Guðjónsdóttir
9. bekkur	Haraldur Már Stefánsson
	Kolbrún Þ. Gunnarsdóttir
10. bekkur	Dagmar Harðardóttir
	Sigríður Arnardóttir

Upplýsingar um aðra starfsmenn má sjá á heimasíðunni <http://grunnborg.is/starfsmenn/>

Símenntunaráætlun

Í vetur verður áhersla á leiðsagnanám, læsi, uppbyggingarstefnuna, teymiskennslu, hæfnimiðað nám og námsmat, bættari skólabrag og bekkjaranda, einnig sem áhersla verður á foreldrasamskipti. Á starfsdögum í ágúst sátu starfsfólk skólans fyrirlestur um leiðsagnarnám. Kennarar frá Háskólanum á Akureyri sáu um fyrirlesturinn. Fyrirlestur um fjölmeningafærni var einnig þar sem farið var í hvernig væri að búa og starfa í fjölmeningasamfélagi. Uppeldi til ábyrgðar fyrir nýtt starfsfólk er líka alltaf á dagskrá á starfsdögum á haustin. Skyndihjálpanámskeið er annað hvert ár og var það á dagskrá þessum starfsdögum.

Unnið verður eftir lestrarstefnu Borgarbyggðar. Áframhaldandi vinna verður í byrjendalæsinu og áhersla á þjálfun í kennsluáðferðum sem leiða til skapandi náms og nýsköpunar. Skólinn leggur áherslu á fjölbreytta kennsluhætti. Líkt og áður mun skólinn styðja við starfsmenn sem sækja sér endurmenntun að eigin frumkvæði.

Fundaplan

Fundaáætlun Grunnskólans í Borgarnesi

Fundir	Hvenær	Ábyrgð
Starfsmannafundir	Á 5 - 6 vikna fresti	Skólastjóri, aðstoðarskólastjóri
Stigsfundir	Hálfsmánaðalega	Deildarstjóri
Teymisfundir stjórnenda	Einu sinni í viku	Skólastjóri, aðstoðarskólastjóri
Fundir með starfsmönnum mötuneyta	Eftir þörfum	Yfirmaður mötuneytis
Fundir með stuðningsfulltrúum	Á starfsdögum	Deildarstjóri
Fundir með skólabílstjórum	Í upphafi skóla	Skólastjóri, aðstoðarskólastjóri
Fundir með verðandi foreldrum 1. bekkja nema	Í apríl og maí	Skólastjóri
Skilafundir milli leik-og grunnskóla	Eftir þörfum	Deildarstjóri yngstastigs

Skilafundir sérkennara með sérfræðingum skólaþjónustu, umsjónarkennara og foreldrum	Eftir þörfum	Deildarstjóri
Teymisfundir með foreldrum, umsjónarkennara og sérfræðiþjónustu	Eftir þörfum	Deildarstjóri
Nemendaverndarfundir	Einu sinni í mánuði	Skólastjóri/deildarstjóri
Skólaráðsfundir	Annar til þriðja hvern mánuð	Skólastjóri
Öryggisnefnd	Mánaðarlega	Húsvörður

Skólaráð

Við grunnskóla skal starfa skólaráð sem er samráðsvettvangur skólastjóra og skólasamfélags um skólahald. Skólaráð tekur þátt í stefnumörkun fyrir skólann og mótun sérkenna hans. Skólaráð fjallar um skólanámskrá skólans, árlega starfsáætlun, rekstraráætlun og aðrar áætlanir um skólastarfið. Skólaráð skal fá til umsagnar áætlanir um fyrirhugaðar meiriháttar breytingar á skólahaldi og starfsemi skóla áður en endanleg ákvörðun um þær er tekin. Skólaráð fylgist almennt með öryggi, aðbúnaði og almennri velferð nemenda. Skólanefnd getur, sbr. 6. gr.laga um grunnskóla nr. 91/2008, með samþykki sveitarstjórnar falið skólaráðum einstakra skóla ákveðin verkefni þessu til viðbótar.

Skólaráð skal skipað níu einstaklingum til tveggja ára í senn, tveimur fulltrúum kennara ásamt einum fulltrúa annars starfsfólks í viðkomandi skóla, tveimur fulltrúum nemenda og tveimur fulltrúum foreldra, auk skólastjóra sem stýrir starfi skólaráðs og ber ábyrgð á starfi þess. Skólaráð velur að auki einn fulltrúa grenndarsamfélags til að sitja í ráðinu eða viðbótarfulltrúa úr hópi foreldra. Auk þess skal skólastjóri boða til sameiginlegs fundar skólaráðs og stjórnar nemendafélags að lágmarki einu sinni á ári.

Ráðherra setur reglugerð um starfsemi skólaráða í samráði við samtök sveitarfélaga, kennara og foreldra (8. gr. laga nr. 91/2008).

Skipan skólaráðs skólaárið 2023 - 2024 er sem hér segir: Kosið verður í nýtt skólaráð í september 2024.

Skólastjóri: Júlía Guðjónsdóttir

Fulltrúar kennara: Elín M. Kristinsdóttir og Helena Guðmundsdóttir

Fulltrúi starfsfólks án kennsluskyldu: Hulda Geirsdóttir

Fulltrúar foreldra: Magnús B. Jóhannsson og Margrét Freyja Viðarsdóttir

Fulltrúi foreldra/grenndarsamfélags: Hildur Sveinsdóttir

Fulltrúar nemenda: Björgvin Þór Ívarsson og Halldór Bjarni Steinunnarson

Fundur	Verkefni
Miðvikudagur 5.10. kl. 8:30	<ul style="list-style-type: none">• Almennt um skólaárið 2023-2024.• Starfsáætlun og umsögn ráðsins• Ársskýrsla og umsögn ráðsins.
Miðvikudagur 7.12. kl. 8:30	<ul style="list-style-type: none">• Hlutverk skólaráð og skyldur• Mat á skólastarfi – niðurstöður úr skólapúlsinum.• Gengið um skólann, hvað er gott og hvað þarf að laga (sbr. Hlutverk skólaráðs í lögum: fylgist almennt með öryggi, aðbúnaði og almennri velferð nemenda).• Sérfræðiþjónustan og hennar hlutverk• Önnur mál
Miðvikudagur 7.2.kl.8:30	<ul style="list-style-type: none">• Hlutverk nemendaverndarráðs• Skólareglur- hvernig sjáum við þær?• Niðurstöður úr Skólapúlsinum frá febrúar• Önnur mál
Miðvikudagur 20.3. kl. 8:30	<ul style="list-style-type: none">• Skóladagatal 2022-2023 og umsögn til fræðslunefndar• Næsti vetur og áherslur• Önnur mál
Miðvikudagur 22.5 kl. 8:30	<ul style="list-style-type: none">• Næsti vetur og áherslur• Önnur mál• Veturinn gerður upp.

Fundargerðir og aðrar upplýsingar um skólaráð má sjá á heimasíðu skólans.

<https://grunnborg.is/skolinn/stjornun/skolarad-grunnskolans-borgarnesi/>

Foreldrafélag

Við Grunnskólann er starfrækt foreldrafélag sem þjónar hagsmunum foreldra og nemenda.

Tilgangur félagsins er:

- Að koma á virku sambandi á milli skólans og heimila nemenda.
- Að stuðla að framgangi ýmissa mála í þágu skólans.

Foreldrar barna í hverjum árgangi mynda deild í foreldrafélagi, sem sinnir foreldrastarfi í viðkomandi árgangi. Í upphafi skólaárs ár hvert skal hver deild kjósa tvö foreldra fyrir hvorn bekk sem foreldrafulltrúa, sem fráfarandi foreldrafulltrúar og umsjónarkennarar skulu gera tillögu um.

Í vetur verður unnið að því að efla samstarfið við heimilin og hefur sveitarfélagið fengið Ingvar Sigurgeirsson prófessor til að leiða verkefnið í grunnskólunum. Stefnt er að því að hefja starfið í september.

Í stjórn félagsins fyrir skólaárið 2023-2024 eru:

Formaður: Bogi Emilsson

Gjaldkeri: Gunnhildur Guðbrandsdóttir

Ritari: Dagný Þorkelsdóttir

Meðstjórnendur: Helga Margrét Friðriksdóttir, Auður Helgadóttir, Páll Arnar Sigurðarson og Kristín H Kristjánsdóttir.

Fulltrúar foreldra í skólaráði: Magnús B. Jóhannsson og Margrét Freyja Viðarsdóttir

Sjá nánar um starfsemi foreldrafélagsins á <http://grunnborg.is/heimili-og-skoli/foreldrafelag/>

Nemendafélag - Félagsstarf

Stjórn Nemendafélags Grunnskólans í Borgarnesi (NFGB) er skipuð nemendum úr 8. – 10. bekk og skal vera ráðgjafi skólastjórnenda um ýmis málefni nemenda, t.d. félagsmál, tómsundir og starfsaðstöðu. Stjórnin fundar með deildarstjóra og leiðbeinanda eins oft og þurfa þykir. Fastur fundartími er einu sinni í viku. NFGB sér um að skipuleggja það starf sem fellur beint undir skólann. Fyrst og fremst eru þetta viðburðir fyrir elsta stig.

NFGB mun sjá um útsendingar jólaútlarps sem sendir út í eina viku í byrjun desember. Nemendur og bekkir semja og undirbúa útlarpsþætti að hluta til á skólatíma undir stjórn kennara. Allt utanumhald tæknimála, söfnun auglýsinga og fleira er í höndum stjórnar NFGB. Fjármunir sem safnast vegna auglýsinga fara í sjóð nemenda.

Stjórn NFGB setur upp dagskrá yfir viðburði vetrarins. Dagskráin er kynnt í september (fram að áramótum) og í janúar (fram í maí). Reynt er að hafa dagskrána fjölbreytta til að höfða til sem flestra. Þess er gætt að kynna nemendur 7. bekkjar fyrir starfinu þegar líður að vori og leiðbeina þeim um þátttöku í ýmsum viðburðum.

Óðal er félagsmiðstöð fyrir unglunga í Borgarbyggð og taka nemendur í Grunnskólanum í Borgarnesi einnig þátt í starfinu þar og eiga sína fulltrúa í stjórn. Þar er boðið uppá félagsstarf fyrir 10 – 16 ára unglunga í frítímanum og lögð áhersla á fjölbreytt viðfangsefni.

Stjórn Nemendafélagsins skólaárið 2023 - 2024 skipa:

Björgvin Þór Ívarsson, formaður

Halldór Bjarni Steinunnarson, varaformaður

Sigurgeir Erik Þorvaldsson, gjaldkeri

Alda Rut Eðvarsdóttir, ritari

Brynjar Þór Þorsteinsson, meðstjórnandi

Freyja Morbjerg, meðstjórnandi

Tæknistjóri er Auðunn Atli Scott

Aðstoðar tæknistjórar eru Birgir Ívar Pálmason og Sindri Karl Sigurjónsson

Starfsreglur Nemendafélagsins eru birtar á heimasíðu skólans, á slóðinni: <http://grunnborg.is/nemendur/starfsreglur-nemendafelagsins/>

Skólareglur

Skólareglur gilda á skólatíma og í öllu starfi á vegum skólans, þar með talið í skólaferðalögum, í skólabílum, í tómstundaskóla, í mötuneyti, á bekkjarkvöldum, á diskótekum og í Íþróttamiðstöðinni á skólatíma. Skólareglurnar eru til endurskoðunar á þessu skólaári og því næsta.

Samskipti

Starfsfólk skólans lætur sig varða samskipti nemenda og leggur sig fram um að líðan þeirra innan og utan skólans sé sem best. Brugðist verður við vandamálum eins og félagslegri einangrun og einelti (sbr. eineltisáætlun skólans) eins fljótt og vel og kostur er. Mestu skiptir að í skólanum mæti nemendur hlýju viðmóti ásamt festu og öryggi.

- Allt starfsfólk lætur sig varða velferð nemenda og er þeim góð fyrirmynd.
- Starfsfólk og nemendur virða skólareglur og ríkja skal gagnkvæm virðing í samskiptum.
- Samskipti í skólanum grundvallast af kurteisi, gagnkvæmri virðingu og tillitsemi.
- Við gætum þess að virða rétt annarra í námi, starfi og leik.

Ástundun

Skólinn hvetur starfsfólk og nemendur til að sýna jákvæðni og vinna öll sín störf af alúð (eins vel og þeir geta). Slík vinnubrögð leiða af sér ánægju, góðan starfsanda og góðan árangur. Verum stundvís. Leyfi og veikindi á að tilkynna eins fljótt og unnt er til ritara. Leyfi í einn til tvo daga skal sækja um til umsjónarkennara en lengri leyfi skal sækja um skriflega til skólastjórnenda. Hægt er að nálgast þar til gert eyðublað inni á heimasíðu skólans.

- Mætum vel undirbúin hvern dag, skilum heimavinnu og verum með þau gögn sem nota á hverju sinni.
- Mætingarreglur í eldri deild eru birtar á heimasíðu skólans. Sjá <http://grunnborg.is/um-skolann/skolareglur/skolasokn/>

Umgengni

Allir eru hvattir til að ganga vel um skólann sinn, eigur hans, nemenda og starfsfólks. Snyrtilegt og fallett vinnuumhverfi eykur vellíðan allra.

- Nemendum er ekki heimilt að yfirgefa skólalóðina á skólatíma nema með leyfi umsjónarkennara.
- Við notum ekki línuskauta, reiðhjól, hlaupahjól eða hjólabretti á skólalóð á skólatíma nema að gefnu leyfi.
- Notkun farsíma, leikjatölva eða annars sem veldur truflun í kennslustundum er ekki leyfð. Kennari getur leyft notkun tækja til að hlusta á tónlist, enda noti nemendur þá viðeigandi heyrnartól.
- Við erum ábyrg fyrir því tjóni sem við kunnum að valda öðrum, hvort sem um er að ræða líkamstjón eða tjón á búnaði.

Heilbrigðar og hollar lífsvenjur

Skólinn hvetur nemendur og starfsfólk sitt til að ástunda heilbrigðar og hollar lífsvenjur. Ein af forsendum þess að okkur líði vel og við getum stundað störf okkar af ýtrustu kostgæfni er að við séum í góðu líkamlegu ástandi, séum útsofin og borðum hollan mat.

- Ávaxtastund er í boði í nestistíma að morgni.
- Taki nemendur með sér nesti, skal það vera hollt og næringarríkt. Neysla sælgætis og gosdrykkja er einungis leyfð til hátíðabrigða.
- Notkun tóbaks og annarra vímuefna er stranglega bönnuð.

Um skólasókn í 1. – 10. bekk

Hver nemandi í 1. - 10. bekk byrjar með skólasóknareinkunnina 10 í upphafi hverrar annar.

Fjarvistir og óstundvísi koma til frádráttar upphaflegri einkunn, samkvæmt eftirfarandi reglum:

- a) **Of seint (S):** Nemandi sem kemur eftir að kennsla er hafin fær Seint. Ef nemandi kemur eftir að tími er hálfnaður fær hann F (fjarvist). Fyrir S í bekkjarskrá er frádráttur 0,25 stig.
- b) **Fjarvistir (F):** Fyrir F í bekkjarskrá er frádráttur 0,5. Ef nemandi er fjarverandi skal umsjónarkennari, með aðstoð ritara, leita skýringa á því og meta síðan fjarvistir hans til frádráttar.
- c) Nemandi sem sefur yfir sig skal fá eitt S (sein)t þegar hann sefur yfir sig í fyrsta sinn (þó hann missi af fleiri en einum tíma). Í annað sinn fær hann S fyrir alla þá tíma sem hann mætti ekki í. Komi þetta fyrir oftár skal viðkomandi fá F (fjarvist) fyrir þá tíma sem ekki var mætt í.

Umsjónarkennari skal skoða einkunn fyrir skólasókn í umsjónarbekk sínum einu sinni í viku og senda foreldrum stöðuna einu sinni í mánuði.

Viðbrögð við brotum á mætingarreglum:

8,5 Umsjónarkennari ræðir við nemanda og foreldra.

7,0 Umsjónarkennari sendir foreldrum bréf og gerir þeim grein fyrir stöðu mála.

5,5 Skólastjóri sendir foreldrum bréf og gerir þeim grein fyrir stöðu mála og boðar þá á fund skólastjórnenda. Málið tilkynnt nemendaverndarráði sem fjallar um málið og virkjar stoðkerfi skólans.

Fari nemandi niður í 2,0 í skólasóknareinkunn verður málið tilkynnt til barnaverndar.

Um skólaferðalög

Vel skipulögð skólaferðalög og vettvangsferðir eru jákvæður og nauðsynlegur þáttur í skólastarfinu.

Í öllum skólaferðalögum og vettvangsferðum gilda skólareglur og eiga nemendur að hlíta þeim. Nemandi sem ekki fer í vettvangsferð eða skólaferðalag skal mæta í skólann til annars skólastarfs.

Heimilt er að vísa nemanda úr skólaferðalagi ef hann verður uppvís að því að brjóta reglur skólans. Við slíkar aðstæður skal senda hann heim á kostnað foreldra.

Verum sjálfum okkur til sóma í öllum ferðalögum.

Uppeldi til ábyrgðar

Við erum Uppbyggingarskóli og það á að endurspeglast í öllu skólastarfi. Við starfsmenn höfum gert með okkur sáttmála - líkt og við látum nemendur okkar gera. Í honum er að finna það sem okkur finnst mikilvægast. Hann hljómar svona:

Við viljum að í skólanum sé hlýlegt andrúmsloft og að við sýnum hvert öðru umhyggju og kurteisi. Við viljum að samskipti innan vinnustaðarins einkennist af jákvæðni, gleði og metnaði.

Við leggjum sérstaka áherslu á geðrækt og eflingu sjálfsmyndar í starfinu. Þar fléttast saman verkefni Uppeldis til ábyrgðar og Heilsueflandi skóla að mörgu leyti og allt fellur þetta vel að markmiðum aðalnámskrár grunnskóla. Bekkjarsáttmáli er unninn í upphafi skólaárs. Hann er samkomulag nemenda og starfsmanna um gildi sem þykja mikilvægust í hverjum bekk. Það er mikilvægt að nemendur finni að þeir hafi átt þátt í að semja hann og hann sé samkomulag þeirra um vinnuaðstæður í bekknum og samskipti við aðra.

Við höfum nú kennara, Sæbjörgu sem hefur öðlast réttindi til að leiðbeina og kenna starfsfólki leiðir Uppeldis til ábyrgðar í þeim tilgangi að skapa jákvæðan og nærandi skólabrag. Í skólabyrjun var námskeið fyrir starfsmenn og leshringir hafa verið myndaðir til að auka þekkinguna.



Tilhögun kennslu

Viðmiðunarstundaskrá skólans er eftirfarandi:

<u>Fjöldi tíma við GB - 2023 - 2024</u>										
Námssvið	1	2	3	4	5	6	7	8	9	10
Danska						2	2	3	3	4
Enska				1	3	3	3	4	4	3
Íslenska	10	10	6	6	6	6	6	6	6	6
Íþróttir - líkams og heilsurækt	3	3	3	3	3	3	3	3	3	3
List- og verkgreinar*	1,5	1,5	4	4	4,5	4,5	4,5	3	3	3
Náttúrufræði	2	2	3	3	3	3	3	3	3	3
Samfélagsfræðigreinar	1	1	2	2	4	3	3	3	3	3
Lífsleikni	2	2	2	2	2	1	1	1,5	1,5	1,5
Stærðfræði	6	6	6	6	6	6	6	6	6	6
Tónmennt	1	1	1	1						
Uppl.- og tæknim.	1	1	1	1	1,5	1,5	1,5	1,5	1,5	1,5
Smiðjur - Val	2,5	2,5	2	1	2	2	2	3	3	3
Bundnar stundir	30	30	30	30	35	35	35	37	37	37

Í stundaskrá nemenda er nánari útfærsla á viðmiðunarstundatöflu skólans og eru þær aðgengilegar foreldrum og nemendum á heimasvæði foreldra og nemenda á Mentor.is.

List- og verkgreinar

List- og verkgreinar eru kenndar í lotum eins og verið hefur þannig að nemendur eru einungis í einni grein hverju sinni.

Valgreinar

Val á yngsta stigi er ekki með fastan tíma í stundaskrá og koma umsjónarkennarar til með að sinni því hver fyrir sig inni í sínum bekk.

Á miðstigi er ein og hálf kennslustund helguð vali í fyrsta tíma á fimmtudögum. Nemendur í 5. – 7. bekk velja viðfangsefni eftir áhuga, þvert á bekki og blandast þá í hópa innan stigsins þar sem fengist er við skapandi og spennandi viðfangsefni. Valið skiptist upp í fjórar lotur, tvær fyrir áramót og tvær eftir áramót og er boðið uppá sex til sjö námskeið í hverri lotu.

Val í unglिंगadeild verður með tvennum hætti:

Annars vegar fer fram val á þriðjudögum sem er ein og hálf kennslustund. Kennt verður í fjórum lotum, tvær lotur fyrir áramót og tvær eftir áramót. Boðið verður uppá 7 til 9 námskeið í hverri lotu en ef ekki er næg þátttaka í einstaka námskeiðum falla þau niður. Kennsla í vali er í höndum kennara skólans nema í knapamerkinu sem er samstarfsverkefni hestamannafélagsins Borgfirðings og skólans.

Hins vegar er valgreinum í unglिंगadeild að einhverju leyti mætt með smiðjuhelgum. Nemendur eru einum tíma skemur á viku í skólanum en viðmið gera ráð fyrir, en í staðinn vinna þeir með þessum hætti eina helgi á önn. Smiðjurnar verða haldnar tvisvar sinnum á skólaárinu, fyrir og eftir áramót. Á smiðjuhelgi er boðið uppá sjö til átta námskeið og velur nemandi sér eitt námskeið og tvö til vara. Unnið er í smiðjum frá 14.30 á föstudegi til 18:30 og síðan frá 8:30 til 14.30 á laugardegi.

Þeir nemendur sem sitja í stjórn Nemendafélagsins eða eru tæknimenn sinna stjórnarstörfum sem valáfanga 1,5 kest. á viku. Þeir sem stunda afreksíþróttir, eru í tónlistarskóla eða eru í námi í MB eða öðrum framhaldsskóla geta einnig sótt um undanþágu frá vali 1,5 kest. á viku. Skila þarf inn undirskrifaðri staðfestingu til deildarstjóra til að fá undanþágu.

Samstarf við Menntaskóla Borgarfjarðar

Samstarf við Menntaskóla Borgarfjarðar heldur áfram þegar við á. Þá stunda nemendur nám í einni eða fleiri námsgrein við MB samhliða námi í 10. bekk en þessir nemendur hafa þá lokið grunnskólaprófi í viðkomandi greinum. Tveir samstarfsdagar eru skráðir á skóladagatal skólanna.

Starfsnám og starfskynningar

Í mörg ár hefur skólinn átt gott samstarf við ýmis fyrirtæki bæjarins sem hafa tekið nemendur í starfsnám í lengri eða skemmri tíma, svo er einnig nú. Starfskynningar 10. bekkinga eru í maí í samstarfi við Rótarý-klúbb Borgarness. Verkefnið nær yfir þrjá daga. Fyrri tvo dagana eru nemendur í starfskynningu í fyrirtækjum og þann þriðja vinna þeir kynningu um starfsnámið. Kynningin er flutt á fundi hjá Rótarýklúbbnum. Klúbbfélagar velja þrjár bestu kynningarnar og sigurvegararnir fá afhent verðlaun á skólaslitum. Við skólann er val sem kallast IÐN. Þeir

nemendur sem velja sig í það fara í fyrirtæki á svæðinu og vinna. Hlé var á starfsnámi á tímum Covid og einnig óljóst hvort hægt verður að halda því úti nú í vetur.

Íþróttaviðburðir

Ofurbekkjjarleikarnir er keppni í óhefðbundnum greinum fyrir eldri deild og hafa verið haldnir á vorin, en verða í september á þessu skólaári. Íþróttakennarar hafa haldið utanum skipulagninguna á þessum degi en hver umsjónakennari tekur þátt með sínum bekk. Aðrir kennarar aðstoða eftir þörfum. Þetta er árgangakeppni. Árgangarnir hafa verið með mismundandi þema (búninga) þennan dag. Keppt er um ofurbekkjaleika bikarinn.

Ólympíuhlaup ÍSÍ er fyrir nemendur í öllum bekkjum. Hlaupið er skipulagt af íþróttakennurum, en aðrir kennarar og starfsmenn aðstoða t.a.m. við umferðaröryggi. Keppendur geta valið um að hlaupa 2,5 eða 5 km. Allir þátttakendur fá viðurkenningu fyrir þátttökuna.

Miðstigsleikarnir eru haldnir í ágúst eða í byrjun september ár hvert. Þar keppa nemendur 5.-7. bekkjar við nemendur frá Auðarskóla í Búðardal, Reykhólaskóla og Grunnskóla Borgarfjarðar. Íþróttakennarar sjá um skipulagninguna og skiptist Grunnskóli Borgarness og Grunnskóli Borgarfjarðar að sjá um þessa leika.

Jólaútvarpið

Stjórn nemendafélagsins skipuleggur jólaútvarpið. Starfsmaður er ráðinn til aðstoðar og að auki koma deildarstjóri, leiðbeinandi o.fl. að utanumhaldi. Jólaútvarpið er sent úr Óðali, því þar er tækjabúnaður nemendafélagsins staðsettur, t.a.m. upptökugræjur og útsendingarbúnaður. Allir bekkir eru með þætti í jólaútvarpinu og nemendum úr Grunnskóla Borgarfjarðar, Laugargerðisskóla og Menntaskóla Borgarfjaraðar er boðið að vera með þætti. Allir nemendur á unglíngastigi útbúa þátt, en hafa val um hvort þeir flytja hann í beinni útsendingu. Þættir í jólaútvarpið eru hluti af verkefnum í íslensku. Nemendafélagið safnar auglýsingum hjá fyrirtækjum í bænum og safnar þannig tekjum í sjóð nemendafélagsins.

Litlu jólin

Litlu - jólin verða haldin 20. desember. Hver bekkur heldur stofujól með sínum umsjónarkennara. Að þeim loknum er dagskrá í Íþróttamiðstöðinni eða í sal skólans. Þar flytja

nemendur úr 3. og 4. bekk helgileik. Að auki sjá 6. og 10. bekkur um skemmtiatriði. Í lokin dansa allir saman kringum jólatréð.

Skólaslit

Skólaslitin eru tvískipt, fyrst fyrir 1. - 9. bekk, en seinni part dags fyrir 10. bekk. 1. - 9. bekkur safnast saman á skólalóð. Þaðan liggur leiðin á íþróttasvæði og í Skallgrímargarð. Marserað er undir trommuslætti. Farið er í ratleik um bæinn eða skipulagða leikjadagskrá. Því næst eru grillaðar pylsur. Í lokin eru vitnisburðarblöð afhent.

Útskrift 10. bekkjar er við hátíðlega athöfn í Hjálmakletti eða í sal skólans. Veisluhöld eru í boði foreldra.

Um námsmat

Námsmat er bæði leiðsagnarmat og lokamat. Í leiðsagnarmati eru markmiðin og hæfnin sem stefnt er að nemendum ljós. Þá þarf endurgjöfin að veita þeim leiðsögn um hvernig þeir geta bætt hæfni sína.

Lokamat segir til um hæfni nemenda við lok skólaárs eða við útskrift úr grunnskóla og er frammistaða nemandans þá dregin saman í eina einkunn í hverju fagi. Nemendur í 1. bekk fá umsögn í lokamati.

Í aðalnámskrá grunnskóla eru sett fram **matsviðmið** fyrir 10. bekk fyrir námsgreinar og námssvið og ber að nota þau við útskrift nemenda úr grunnskóla. Matsviðmið eru lýsing á, hversu vel nemandi hefur skilgreinda hæfni, á valdi sínu. Matsviðmið lýsa hæfni á kvarða, notaður er kvarðinn: A, B+, B, C+, C og D.

Kennarar meta og skrá hæfni nemenda á Mentor jafnt og þétt yfir skólaárið, nemendum og foreldrum til upplýsinga. Hægt er að skoða hæfnikort nemenda inni á Mentor. Lokamat nemenda er síðan gefið á vitnisburðarblöðum í lok skólaársins.

Markmið náms skal jafnan vera hæfni nemenda. Lýsingar á markmiðum náms heita nú hæfniviðmið og beinast að því sem nemandinn á að geta gert við lok námstíma/ námslotu.

Námsmat skal miðast við fyrirfram skilgreind hæfniviðmið.

Á heimasíðu skólans er að finna bekkjarnámskrár hvers námshóps. Þar koma fram hæfniviðmið sem þjálfuð eru í námsgrein, kennsluaðferðir og námsmat auk upplýsinga um námsgögn, tímafjöldi í fagi og nafn kennara.

Kjarninn í nálgun Grunnskólans í Borgarnesi hefur verið að sundurliða hæfniviðmið og matsviðmið Aðalnámskrár og búa til úr þeim hæfnilýsingar fyrir hvern árgang sem nemendur eiga auðvelt með að skila og vinna að. Við köllum þetta **Borgarnes hæfniviðmið/námskrár**.

Þegar kennari skilar verkefnum/prófum til baka til nemandans kemur niðurstaðan ekki sem ein einkunn, heldur sem endurgjöf á Borgarnes-hæfniviðmiðin.

Nemandi í sértæku námsmati vinnur eftir einstaklingsáætlun og þar að leiðandi með önnur hæfniviðmið en aðrir nemendur í árgangi (fer eftir innihaldi einstaklingsnámskrár nemandans). Foreldrar skulu ávallt vera upplýstir um að barnið þeirra er í sértæku námsmati og skrifa undir einstaklingsáætlun barnsins áður en námsmat er birt.

Þegar verkefni eru metin er námsmat gefið með bókstöfunum A,B+,B,C+,C og D. Í sumum tilfellum líkt og í valáföngum er einungis metið lokið/ólokið.

Innan hvers námssviðs er sérstakur **matskvarði** skilgreindur í fjórum flokkum, A–D. Með honum er annars vegar lagt mat á hvernig nemendum gengur að ná hæfniviðmiðum hvers námssviðs og hins vegar lykilhæfni nemenda..

A	Framúrskarandi hæfni og frammistaða í námi með hliðsjón af hæfniviðmiðum námsgreinar eða námssviðs. Nemandinn hefur náð þeirri hæfni sem lýst er í hæfniviðmiðum og að einhverju leyti farið fram úr þeim væntingum sem gerðar eru á námsárinu.
B	Góð hæfni og frammistaða í námi með hliðsjón af hæfniviðmiðum námsgreinar eða námssviðs. Nemandinn hefur í meginatriðum náð þeirri hæfni sem lýst er í hæfniviðmiðum.
C	Sæmleg hæfni og frammistaða í námi með hliðsjón af hæfniviðmiðum námsgreinar eða námssviðs. Nemandinn hefur ekki náð þeirri hæfni sem lýst er nema að hluta til.
D	Hæfni og frammistöðu í námi ábótavant með hliðsjón af hæfniviðmiðum námsgreinar eða námssviðs. Nemandinn hefur að litlu leyti náð þeirri hæfni sem lýst er.

Kvarðinn er síðan útfærður fyrir hverja námsgrein og aldur nemenda. Almennt gildir að ef nemandi uppfyllir í öllum meginatriðum þá hæfni sem stefnt er að, skal hann að lágmarki fá einkunnina B. Hærrí einkunn kemur aðeins til greina ef nemandinn hefur sýnt óvenju mikinn stöðugleika eða afburðahæfni í faginu. Einkunnin C þýðir almennt að nemandinn hefur ekki náð allri þeirri hæfni sem stefnt er að. Leyfilegt er að gefa einkunnirnar B+ og C+ ef nemandinn er á mörkum þess að ná einkunnunum A og B.

Lykilhæfni leggur mat á hæfni nemenda sem byggist á grunnþáttum í menntun og áhersluþáttum grunnskólalaga.

Viðmið um mat á **lykilhæfni** í grunnskóla eru sett fram í fimm liðum sem eru sameiginlegir öllum námssviðum:

- Hæfni nemenda til að tjá hugsanir sínar, tilfinningar og skoðanir munnlega, skriflega og á annan hátt. Hæfni til að miðla þekkingu og leikni sinni og flytja mál sitt skýrt og áheyrilega og taka þátt í samræðum og rökræðum.
- Skapandi hugsun og frumkvæði í efnistöfum og úrvinnslu. Hæfni nemenda til að nota þekkingu og leikni, draga ályktanir, áræðni til að leita nýrra lausna og beita gagnrýninni hugsun og röksemdafærslu.
- Hæfni nemenda til að vinna sjálfstætt.
- Hæfni nemenda til að vinna í samstarfi við aðra og undir leiðsögn.
- Hæfni nemenda til að nýta margvíslega miðla í þekkingarleit, úrvinnslu og miðlun og nýta upplýsingar á ábyrgan, skapandi og gagnrýnn hátt.
- Hæfni nemenda til að bera ábyrgð á eigin námi og leggja mat á eigin vinnubrögð og frammistöðu.

Lykilhæfni skal metin jafnhliða öðru námsmati í hverri grein fyrir sig. Á yngsta stigi er lykilhæfnin metin af umsjónarkennara á sér hæfnikorti.

Innra mat

Í lögum um grunnskóla nr. 91/2008 er í VIII kafla, 35. og 36. gr. kveðið á um að hver skóli skuli meta árangur og gæði skólastarfsins. Það skal gert með kerfisbundnum hætti og þeir sem komi að matinu séu starfsmenn skóla, foreldrar og nemendur. Þetta er svokallað innra mat, þ.e. þeir sem starfa í skólanum og að skólastarfinu séu að leggja mat á sitt starf, kennsluna, námið, hvort unnið sé í samræmi við ákvæði í skólanámskrá og aðalnámskrá grunnskóla og almennt þá þjónustu sem veitt er í skólanum. Tilgangurinn með þessu er að finna það sem vel er gert, finna það sem þarf að laga og auka þannig enn frekar gæði starfsins og tryggja að nemendur fái þá þjónustu sem þeir eiga rétt á lögum samkvæmt. Niðurstöður úr innra mati á að birta opinberlega. Skv. 37. gr. sömu laga bera sveitarfélög ábyrgð á að innra mat sé framkvæmt og útbótum sé fylgt eftir.

Niðurstöður úr innra mati á að nýta vel til að gera starfið enn betra. Á grundvelli niðurstaðna er gerð tímasett úrbótaáætlun. Mikilvægt er að hún sé raunhæf og henni sé fylgt markvisst eftir. Skýrslan um innra mat fer á heimasíðu skólans í júní ár hvert.

Innra mat í grunnskólanum hefur verið á höndum innramats teymis. Skólapúlsinn er hluti af innra mati skólans sem og starfsmannasamtöl. Einnig styttri kannanir um eitt og annað í

skólastarfinu. Kannanir sem eru þá lagðar fyrir starfsfólk, foreldra og nemendur. Sjálfsmatsskýrslu skólans má finna inni á heimasíðu skólans. <https://grunnborg.is/>
Í ár er gert ráð fyrir að fara í endurskoðun á Innra mati skólans og verður það unnið í samstarfi við fræðslustjóra.

Skólaárið 2023 – 2024

Skóladagar eru allir virkir dagar frá 22. ágúst til 6. júní.

Ágúst

- | | |
|-----|-----------------------------------|
| 22. | Skólasetning |
| 23. | Kennsla hefst samkvæmt stundaskrá |
| 31. | Miðstigsleikar |

September

- | | |
|--------------|--------------------|
| 1. | Ofurbekkjjarleikar |
| 20. | Skipulagsdagur |
| 30. – 1. okt | Smiðjuhelgi |

Október

- | | |
|---------|--------------|
| 5. | Viðtalsdagur |
| 26.-27. | Vetrarleyfi |

Nóvember

- | | |
|---------|---------------------------|
| 8. | Baráttudagur gegn einelti |
| 16. | Dagur íslenskrar tungu |
| 17. | Skipulagsdagur |
| 13.-17. | 9. bekkur í skólabúðum |

Desember

- | | |
|--------|-----------------------|
| 1. | Fullveldisdagurinn |
| 5.- 9. | Jólaútlarp |
| 7. | Jólaball á Varmalandi |
| 20. | Litlu jól |

Jólafrí 21.-3.janúar

Janúar

2. Skipulagsdagur
3. Skóli hefst á ný samkvæmt stundaskrá en nemendur mæta kl. 10:00

Febrúar

2. Hundrað daga hátíð
- 5.-9. 7. bekkur í skólabúðum
14. Öskudagur – skertur dagur
15. Starfsdagur og viðtalsdagur
16. Viðtalsdagur
- 26.-27. Vetrarfrí

Mars

- 11.-15 Þemadagar
14. Dagur stærðfræðinnar
21. Árshátíð
- 23.-2. apríl Páskafrí**

Apríl

2. Fyrsti dagur eftir páskafrí
- 12-13. Smiðjuhelgi
- 16.-18 Vorskóli
17. Upplestrarkeppnin
23. Lyngbrekkurball
25. Sumardagurinn fyrsti – lögbundinn frídagur

Mái

1. 1. maí – lögbundinn frídagur
9. Uppstigningardagur – lögbundinn frídagur
20. Annar í hvítasunnu – lögbundinn frídagur
27. Skipulagsdagur

Júní

4. Skólaslit
7. Síðasti vinnudagur kennara og starfsfólks fyrir sumarfrí.

Skóladagatalið er hægt að nálgast á heimsíðu skóla <https://grunnborg.is/skoladagatal/>

Vettvangsferðir

Vettvangsferðir eru m.a. leið skólans til að, tengja námið veruleikanum utan skólastofunnar og færa þannig bóklegt nám nær reynsluheimi nemandans hverju sinni. Þessi listi er áætlun um lengri vettvangsferðir komandi vetrar:

Nemendur 1. – 7. bekkjar fara í styttri ferðir.

Nemendur 8. – 10. bekkjar fara í lengri ferðir en þá með þátttöku nemendafélagsins. Allar ferðir eru með fyrirvara um að fjármagn fái til að fara þær.

Þær ferðir sem um ræðir eru:

- **1. bekkur:**
Sveitaferð.
- **2. bekkur:**
Heimsókn á Landnámssetrið.
Einkunnir / Hafnarskógur – ratleikur –grill að vori.
- **3. bekkur:**
Fjöruferð eða fjallaferð.
- **4. bekkur:**
Hvanneyri - Ullarsel og búvélasafn að vori.
Heimsókn í leikskólana og dvalarheimilið.
Börn í 100 ár, baðstofa.
Innanbæjarferð.
- **5. bekkur:**
Þjóðminjasafn,
- **6. bekkur:**
Snorrastofa.
Heimsókn á Landnámssetrið.
- **7. bekkur:**
Námsferð að Reykjum.
Faxaflóahafnir – sjóferð.
- **8. bekkur:**
Stutt ferð um Vesturland að hausti. Gisting eina nótt.

Skíðaferð. Þessi ferð er tveggja daga ferð með gistingu. Umsjónarkennarar árgangsins sjá um skipulagningu ferðarinnar í samstarfi við stjórnendur, foreldra og nemendafélag skólans.

- **9. bekkur:**

Skólabúðir. Skólastjóri og umsjónarkennari sjá um skipulagningu ferðarinnar.

Farið í ferð með Skólaskipinu Dröfn ef það býðst – oft í febrúar.

Fundað með foreldrum varðandi skipulagningu og fjáröflun vegna skólaferðalags í 10. bekk.

- **10. bekkur:**

Dagsferð að hausti.

Tveggja, til þriggja daga ferð að vori. Þessi ferð skal skipulögð af umsjónarkennurum bekkjarins í samstarfi við stjórnendur, foreldra og nemendur árgangsins.



Stoðþjónusta skólans

Stefna skólans fyrir nemendur með sérþarfir

Grunnskólinn í Borgarnesi er heildstæður skóli sem tekur við öllum nemendum í sínu skólahverfi. Kennt er í hópum án aðgreiningar en komið til móts við ólíkar þarfir nemenda eins og mögulegt er. Stefna í sérkennslumálum er í samræmi við grunnskólalög, reglugerð um sérkennslu og aðalnámskrá grunnskóla og stuðlar að því að hver nemandi nái sem bestum árangri miðað við eigin forsendur. Mikilvægt er að byggja nám hvers nemanda á styrkleikum hans eins og unnt er og nýta fjölbreytta kennsluhætti til að mæta þörfum margbreytilegs nemendahóps.

Nú nýverið hefur skólaþjónusta Borgarbyggðar gefið út handbók skólaþjónustu, stuðningur við börn í leik- og grunnskólum Borgarbyggðar. Hana er að finna á https://www.borgarbyggd.is/static/files/Menntun_og_born/Skolathjonusta/handbok-skolathjonustu-haust-2021-002-.pdf

Til grundvallar sérkennslu eða stuðningskennslu er lögð inn umsókn frá umsjónarkennara. Deildarstjóri stigs tekur við beiðnum, forgangsraðar og úthlutar tímum á grundvelli þarfa nemenda og þess tímamagns sem skólinn hefur til ráðstöfunar.

Sérkennslan getur farið fram á mismunandi hátt:

- Stuðningur við minni hópa inni í bekk.
- Stuðningur við einstaka nemendur inni í bekk.
- Kennsla í litlum hópum í sérkennslustofu.
- Einstaklingskennsla í sérkennslustofu.
- Annað sem henta þykir til að mæta þörfum nemenda.

Ef áhyggjur vakna af námslegri stöðu, þroska eða líðan nemenda getur umsjónarkennari, í samráði við foreldra, óskað eftir greiningu eða ráðgjöf. Sérfræðiþjónusta Borgarbyggðar kemur einnig að stoðþjónustu skólans.

Skólahjúkrunarfræðingur er Guðríður Ringsted. Hún sér um lögbundnar skoðanir, fræðslu, forvarnir og fyrirbyggjandi aðgerðir á sviði heilsu og heilbrigðis. Skólahjúkrunarfræðingur situr í nemendaverndarráði.

Sálfræðingar og talmeinafræðingar starfa við skólaþjónustu Borgarbyggðar. Þeir koma að greiningum og ráðgjöf. Föst viðvera er ekki í skólanum.

Starfsmenn félagsþjónustu eru skólanum og foreldrum innan handar í málum sem varða velferð nemenda með fötlun.

Tengiliður við stoðþjónustu eru deildarstjórar þess stigs sem nemandi tilheyrir.

Ritari veitir upplýsingar um viðveru sérfræðinga í skólanum.

Skrifstofa - forfallatilkynningar

Skrifstofa skólans er opin frá kl. 7:30 kl. 16:00 alla virka daga. Ritari skólans er Hulda Geirsdóttir.

Foreldrar tilkynna forföll barna sinna til ritara skólans í síma 433-7400, fyrir skólabyrjun eða skrá þau sjálf í Mentor.

Ef nemandi þarf að fá leyfi skal haft samband við umsjónarkennara, en sé um lengri tíma að ræða en tvo daga skal sækja um það skriflega. Hægt að nálgast eyðublöð á skrifstofu skólans og á heimasíðu skólans. Það er á ábyrgð foreldra að sjá til þess að nemendur vinni upp það námsefni sem þeir missa af í lengra leyfi.

Mentor.is

Mentor.is er heildstætt upplýsingakerfi með vefviðmóti sem eykur upplýsingaflæði innan skólans og til foreldra. Megintilgangur kerfisins er að auðvelda vinnu kennara og skólastjórnenda, að auka möguleika foreldra á að fylgjast með skólagöngu barna sinna og auka þátttöku þeirra í skólastarfinu.

Kennarar munu nýta Mentor til að:

- Skrá mætingar og ástundun daglega.
- Halda utan um námsmat/hæfnikort nemenda.
- Skrá heimavinnu nemenda (hægt að skrá hvort heimavinnu var skilað).
- Skrá í dagbækur nemenda þegar þurfa þykir.
- Gera kennsluáætlanir

Foreldrar eru hvattir til að fylgjast með framvindu náms barna sinna á Mentor.is.

Athugið - foreldrar geta skráð veikindi barna sinna – tvo daga í senn í gegnum Mentor.

Eins og síðast liðin ár er heimanám skráð í Mentor.is en nemendur frá 6.- 10.bekk eru hvattir til að skrá hjá sér heimanám eftir sem áður.

Skólabókasafn

Skólasafnið er upplýsingamiðstöð fyrir nemendur, kennara og starfsfólk skólans. Þar er fjölbreytt safn gagna sem telur rúm níu þúsund eintök af ýmsu tagi; kennslubækur, fræðibækur og skáldsögur, einkum þó barna- og unglingabækur, tímarit, veggspjöld, tón- og mynddíska.

Allur safnkostur skólasafnsins er skráður í Gegni og því er hægt að skoða hann á netinu. Hver nemandi má hafa að láni tvær bækur í einu á bókasafninu fyrir utan náms- og hljóðbækur. Útlánstími er yfirleitt þrjár vikur nema annað sé tekið fram. Þegar búið er að lána bækurnar út af safninu bera nemendur ábyrgð á þeim.

Tvisvar á ári fá þau börn sem eru með bók/bækur í vanskilum lista með sér heim yfir þær bækur sem þau eiga efir að skila og er ætlast til að þau sýni hann heima. Það eru vinsamleg tilmæli að

brugðist sé skjótt við og bókum skilað. Vanskilalistar eru sendir heim rétt fyrir eða eftir jól og u.þ.b.10 dögum fyrir skólalok.

Við viljum biðja foreldra/forráðamenn að hafa samband við bókavörð ef bókin/bækurnar eyðileggjast heima. Ekki verður hjá því komist að greiða þurfi fyrir þær bækur sem glatast og er upphæðin 1000 krónur nema um nýja bók sé að ræða sem greiðist þá á fullu verði bókarinnar.

Umsjón með bókasafni hefur Ásta Björk Björnsdóttir.

Um námsbækur

Á hverju ári fær skólinn ákveðna fjárupphæð til bókakaupa. Við úthlutun er gert ráð fyrir því að hver bók sé notuð í nokkur ár. Nemendur fá því flestar bækur sínar að láni á haustin og eiga að skila þeim aftur heilum og hreinum að vori.

Glatist bók eða skemmist er hægt að fara fram á að nemandi greiði kostnaðarverð fyrir þá bók sem hann fær í staðinn.

Frístund

Frístund er starfrækt fyrir 1. – 4. bekk á vegum UMSB. Frístundin er staðsett í skólanum og í UMSB húsinu. Opið er alla kennsludaga skólans frá lokum kennslu til kl. 16:15. Verðskrá fyrir vistunina má nálgast hjá UMSB.

Forstöðumaður er Hugrún Hulda Guðjónsdóttir.

Markmið Frístundar er að veita:

- Öruggt skjól.
- Þroskavænlegt umhverfi.
- Gleði og gaman.
- Velliðan.

Nesti og mötuneyti

Við erum eggja- og hnetulaus skóli frá haustinu 2021.

Í nestistíma fyrir hádegi stendur nemendum til boða að vera í ávaxtastund og í mjólkurfélaginu. Verðlagningu á hvoru tveggja er stillt í hóf. Kjósi nemendur að taka með sér nesti, eru þeir hvattir til að hafa það hollt og gott. Sælgæti og sætabrauð á ekki erindi í nestispakkann.

Það er í boði fyrir nemendur að snæða hádegisverð í mötuneyti skólans.

Nemendur sækja um fyrir 20. hvers mánaðar og tekur umsóknin þá gildi næsta mánuð þar á eftir. Uppsögn eða breytingar á skráningu þurfa að berast skólaritara fyrir 20. hvers mánaðar og tekur uppsögnin/breytingin gildi næstu mánaðamót á eftir.

Matseðlar koma út fyrir hver mánaðarmót og er þá að finna á heimasíðu skólans.

Þeir nemendur sem taka með sér nesti til að snæða í hádegishléi, hafa aðstöðu til þess að matast í mötuneytinu.

Á mið- og yngsta stigi er miðað við að nemendur taki með sér nesti sem ekki þarf að hita og þeir geti séð um sjálfir án aðstoðar.

Skólabílar

Í Borgarnesi gengur skólabíll ofan úr Bjargslandi og að biðskýli við íþróttamiðstöðina. Bílstjórar eru Ása Dóra Garðarsdóttir og Garðar Sveinn Jónsson.

Ferðatafla skólabílsins er sett þannig upp að nemendur þurfa aldrei að bíða eftir skólabíl lengur en 30 mínútur.

Áhersla er lögð á það að skólabílar uppfylli þær kröfur sem lög og reglugerðir kveða á um.

Nemendum úr dreifbýli er ekið í skólann að morgni og aftur til síns heima að lokinni kennslu.

Það er stefna sveitarfélagsins að ferðatími nemenda sé sem stystur.

Það eru sex bílar sem aka úr dreifbýlinu, samkvæmt eftirfarandi leiðarkerfi:

Leið 1

Staðarhraun

Melur

Álftá

Kvíaholt

Ánabrekka

Bílstjóri: Sigurður Arilíusson GSM: 897-2171

Leið 2a

Dalsmynni (keyra á móti)

Haukatunga - Syðri

Ystu Garðar

Syðstu Garðar

Bílstjóri: Gísli Þórðarson GSM: 847-4083

Leið 2b

Hítarnes

Skipphylur

Fíflholt/Stóri Kálfalækur

Bílstjóri: Jón S. Egilsson GSM: 863-1799

Leið 3

Arnbjörg

Hundastapi

Kvistás

Borg á Mýrum

Bílstjóri: Einar Örn Karelsson GSM: 867-9771

Leið 4

Rauðanes 2

Rauðanes 1

Bílstjóri: Sigurbjörn Garðarsson; GSM: 897 1841

Leið 5

Laxholt – afleggjari

Valfell

Bóndhóll

Bílstjóri: Sveinn Gunnar Eðvarðsson GSM: 898-7526

Öryggisáætlun

Inn á vefsíðu skólans er neyðar- og öryggisáætlun fyrir skólann, hana er hægt að nálgast á slóðinni <http://grunnborg.is/upplýsingar/oryggisaaetlun/>

Til hættuástands getur flokkast eldsvoði, jarðskjálfti, sprengjuhótun eða annað sem ástæða þykir til að rýma þurfi skólann.

Reglulega eru haldnar æfingar í skólanum þar sem æfð er rýming á skólanum.

Óveður

Kennsla er að jafnaði ekki felld niður þótt veður sé slæmt. Það er hins vegar á valdi forráðamanna að meta hvort rétt sé að senda nemendur í skólann enda tilkynni þeir í skólann þá ákvörðun sína líkt og önnur forföll. Skólabílstjórar bera ábyrgð á akstri og er það því þeirra að meta hvort veður sé með þeim hætti að öruggt sé að ferðast. Þessa ákvörðun taka skólabílstjórar í samráði við skólastjóra. Í þeim tilvikum er ákvörðun um niðurfellingu aksturs

tilkynnt forráðamönnum símleiðis. Komi til þess að nauðsynlegt reynist að fella niður kennslu vegna veðurs er það auglýst í útvarpi að morgni og á heimasíðu skólans.

Starfshættir og hlutverk kennara

Kennarar vinni markvisst að því að:

- Skapa samfellu í námi nemenda með því að tengja saman margvísleg vinnubrögð og efnisþætti námsgreina og mynda þannig heildstæð viðfangsefni.
- Stuðla að fjölbreytni í vinnubrögðum og kennsluaðferðum.
- Taka tillit til þroska og getu hvers einstaklings við skipulagningu á námi og kennslu.
- Stuðla að vellíðan barnanna í skóla, þannig að þau öðlist þá tilfinningu að skólinn sé öruggur samastaður í leik og starfi.
- Þróa með nemendum ákveðin vinnubrögð og stuðla að því að þeir móti með sér heilbrigð og holl lífsviðhorf.
- Gefa nemendum tækifæri til þess að tjá hugmyndir sínar, skoðanir og tilfinningar á margvíslegan hátt og þjálfa þá í að veða og meta upplýsingar með gagnrýnu hugarfari.
- Viðfangsefnin séu þess eðlis að þau efla sjálfstraust, sjálfsmynd og öryggi nemenda og efla kjark til frumkvæðis og sjálfstæðra vinnubragða.
- Efla siðferðisvitund og ábyrga hegðun nemenda og stuðla að því að þeir beri ábyrgð á eigin athöfnum.
- Glæða skilning nemenda á eðli og nauðsyn félagslegra reglna og þjálfa þá í að starfa saman þannig að þeir geri sér grein fyrir því að samvinna og tillitssemi er nauðsynlegur þáttur í mannlegum samskiptum.
- Veita nemendum tækifæri til að rannsaka, skoða og skilgreina, til að afla sér þekkingar og gefa þeim tækifæri til að hafa áhrif á þau viðfangsefni sem tekin eru fyrir og örva þannig sjálfstæða hugsun.
- Beina athygli nemenda að nánasta umhverfi sínu og náttúrunni almennt og vekja jafnframt áhuga þeirra á hvers konar umhverfis- og náttúruvernd.
- Nemendur temji sér víðsýni og efla skilning sinn á mannlegum kjörum í íslensku þjóðfélagi, sögu þess og sérkennum, skyldum einstaklingsins við samfélagið og rétti hans innan þess.
- Leggja grunn að skapandi þætti lista og rækta hæfileika til þess að njóta menningar og lista.
- Stuðla að virku samstarfi milli skóla og heimilis með því að fá foreldra markvisst til þátttöku í daglegu skólastarfi.

Hlutverk og þátttaka heimila í skólastarfi

Ábyrgðarsvið foreldra

- Hlutverk skólans, í samvinnu við heimilin, er að búa nemendur undir líf og starf í lýðræðisþjóðfélagi sem er í sífelltri þróun. Það er sameiginlegt verkefni skólans og foreldra að bjóða nemendum upp á sem besta menntun sem stuðlar að alhliða þroska þeirra. Til að svo megi verða er mikilvægt að samstarf heimilis og skóla sé sem farsælast og einkennist af gagnkvæmri virðingu, gagnkvæmu trausti, samábyrgð og gagnkvæmri upplýsingamiðlun.
- Foreldrar bera frumábyrgð á uppeldi barna sinna. Á þeim hvílir sú skylda að börnin sækji skóla og að þau séu móttækileg fyrir þeirri menntun sem skólinn annast.
- Foreldrar eiga að sjá til þess að barnið fái gott atlæti (m.a. nægan svefn og hollan mat), mæti stundvíslega í skólann með nauðsynleg námsgögn og undirbúið til að takast á við skólaverkefni dagsins.
- Foreldrar sjái til þess að nemandi stundi ekki vinnu á starfstíma skóla valdi hún því að hann geti ekki rækt nám sitt eins vel og best verður á kosið.
- Foreldrar skulu fylgjast af áhuga með námi og skólastarfi barns síns og taka virkan þátt í starfinu.
- Foreldrar skulu leggja áherslu á að barnið skili sem bestum árangri miðað við hæfileika og getu, hlúa að og aðstoða barnið við heimaverkefni.
- Foreldrar bera ábyrgð á að börn þeirra fari eftir gildandi lögum og reglum, m.a. reglum um útivist.
- Höfum það að leiðarljósi að áhugi, aðhald, jákvæð hvatning, góð leiðsögn og gagnkvæm virðing eru ávísun á góðan árangur.

Samvinna heimilis og skóla

Samvinna heimilis og skóla er afar mikilvæg fyrir nám og líðan barna í skólanum. Eins og áður segir er skólinn að fara í sérstakt átak til að efla þá samvinnu. Í samstarfinu felst meðal annars að:

- Haldnir eru kynningarfundir að hausti fyrir foreldra þar sem fjallað er um vetrarstarfið.
- Foreldraviðtöl eru þrisvar á fyrsta vetri en tvisvar eftir það.

- Kennarar og aðrir starfsmenn skóla miðla upplýsingum til foreldra eins og þurfa þykir. Það sama gera foreldrar. Nemandi finnur bæði traust og aðhald varðandi skólastarfið þegar foreldrar og starfsmenn skóla vinna saman.
- Forráðamenn eru hvattir til að hafa beint samband við umsjónarkennara eða aðra starfsmenn t.d. með tölvupósti (sjá netföng á <http://www.grunnborg.is>) eða um skiptiborð skólans, eins oft og þurfa þykir.
- Skólinn er ávallt opinn foreldrum og við hvetjum foreldra til að heimsækja barnið í skólann og taka þátt í því starfi sem fer fram þar.
- Gefnar eru út Vikufréttir sem koma út vikulega, með fréttum af atburðum í komandi viku.
- Umsjónarkennarar senda út „föstudagspósta“ þar sem farið er yfir komandi viku tengt þeim árgangi sem barnið tilheyrir.