



GRUNNSKÓLINN Í BORGARNESI

Innra mat 2020-2021

Stjórnendur Grunnskólans í Borgarnesi

Innra mat

Skólaárið 2020 – 2021

Niðurstöður úr innra mati skólans

Unnið af Huldu Hrönn Sigurðardóttur, Júlíu Guðjónsdóttur, Kristínu Maríu Valgarðsdóttur og Ragnhildi Kristínu Einarsdóttur

Efnisyfirlit

Forsendur innra mats	4
Lagalegur grunnur	4
Tilgangur.....	4
Framkvæmd.....	4
Um skólann.....	4
Ytra mat.....	5
Innra mat skólaárið 2020-2021	5
Nám og kennsla	6
Íslenska - lestur.....	6
Niðurstöður lesfimiþrófa	6
Samræmd próf.....	8
Samantekt.....	10
Skipulag náms og námsumhverfi.....	11
Kennsluhættir og gæði kennslu.....	12
Viðmót og menning	12
Lýðræðisleg vinnubrögð, þátttaka og ábyrgð nemenda	13
Námsmat og endurgjöf.....	14
Samantekt.....	14
Mannauður	15
Fagmennska starfsfólks	15
Starfsánægja, líðan og aðbúnaður á vinnustað	16
Stjórnun og skipulag	16
Skóladagur nemenda, skólanámskrá, starfsáætlun, áætlanir og verklagsreglur	17
Samantekt.....	17
Skólabragur.....	17
Velferð og líðan nemenda, jafnrétti	18
Samstarf heimila og skóla.....	19
Samantekt.....	20
Úrbótaáætlun	21
Langtímaáætlun um innra mat.....	23

Gagnaöflun 24

Forsendur innra mats

Lagalegur grunnur

Í lögum um grunnskóla nr. 91/2008 er í VIII kafla, 35. og 36. gr. kveðið á um að hver skóli skuli meta árangur og gæði skólstarfsins. Það skal gert með kerfisbundnum hætti og þeir sem komi að matinu séu starfsmenn skóla, foreldrar og nemendur. Þetta er svokallað innra mat, þ.e. þeir sem starfa í skólanum og að skólstarfinu séu að leggja mat á sitt starf, kennsluna, námið og almennt þá þjónustu sem veitt er í skólanum. Tilgangurinn með þessu er að finna það sem vel er gert, finna það sem þarf að laga og auka þannig enn frekar gæði starfsins og tryggja að nemendur fái þá þjónustu sem þeir eiga rétt á lögum samkvæmt. Niðurstöður úr innra mati á að birta opinberlega. Skv. 37. gr. sömu laga bera sveitarfélög ábyrgð á að innra mat sé framkvæmt og útbótum sé fylgt eftir.

Tilgangur

Innra mat er lagt fyrir í þeim tilgangi að finna það sem vel er gert í skólstarfinu, finna það sem gera má betur og hvort sú þjónusta sem skólinn veitir er í samræmi við skólanámskrá, aðalnámskrá grunnskóla og lög um grunnskóla. Niðurstöður úr innra mati á að nýta vel til að gera starfið enn betra. Á grundvelli niðurstaðna skal gerð tímasett úrbótaáætlun. Mikilvægt er að hún sé raunhæf og henni sé fylgt markvisst eftir. Skýrslu um innra mat skal skila til sveitarfélagsins, strax að skóla loknum að vori.

Framkvæmd

Í langan tíma hefur matskerfið Gæðagreinar verið notað við skólann. Ásamt Gæðagreinum notuðum við fleiri þætti sem fram koma hér að neðan til að fá heildstæðari sýn á skólstarfið sem nær til allra/flestra þátta. Ákveðið var að nota eftirfarandi þætti til gagnaöflunar:

- Gæðagreinar
- Skólapúlsinn
- Samræmd próf
- Lesfimi
- Starfsmannaviðtöl
- Ytra mat grunnskóla gert í febrúar 2021

Um skólann

Skólaárið 2020 - 2021 voru um það bil 315 nemendur í Grunnskólanum í Borgarnesi, í 1. – 10. bekk. Umsjónarkennarar voru 20. Einkunnarorð skólans eru sjálfstæði, ábyrgð, virðing, samhugur. Á yngsta stigi eru 1. – 4. bekkur, á miðstigi 5. – 7. bekkur og á unglingsstigi 8. – 10. bekkur. Töluverð samvinna er innan stiga og einnig eru verkefni þvert á alla árganga. Miklar framkvæmdir hafa verið við skólann, verið er að byggja við og lagfæra eldra húsnæði. Það hefur því verið þrengra um starfsemina síðast liðna tvo vetur en áður. Unnið er að endurbótum á skólalóð og stefnt er að því að skólinn verði fullbúin næsta haust og skólalóð verður tilbúin að hluta.

Ytra mat

Skólaárið 2020 – 2021 var Grunnskólinn í Borgarnesi tekin út af Menntamálastofnun í febrúar. Það hafði dregist frá haustmánuðum 2020 vegna Covid 19. Það voru Þóra Björk Jónsdóttir og Birna Sigurjónsdóttir sem sáu um úttektina.

Teknir voru fyrir fjórir matsþættir, þar af voru þrjár fyrir fram ákveðnir en fjórði matsþátturinn var ákveðinn af sveitarfélagi og skóla. Þættirnir sem lagt var mat á voru stjórnun og fagleg forysta, nám og kennsla, innra mat og að ósk skóla og sveitarfélags var fjórði þáttur skólabragur. Í heildina má sjá að skólinn kom vel út en engu að síður eru skóknarfæri mörg. Skólinn mun skipa úrbótateymi sem skipað verður XX og mun teymið halda utanum úrbætur á komandi skólaári. Hér má sjá úttektina í heild <file:///C:/Users/rke/Downloads/Grunnsk%C3%B3linn%20%C3%AD%20Borgarnesi.pdf>

Stjórnun og fagleg forysta		Nám og kennsla		Innra mat
Samvirkni í stefnumótun	Vinnulag, verklagsreglur og áætlanir	Inntak og námskrá	Skipulag náms	Skipulag
Faglegt samstarf og samræða	Starfsmanna-stjórnun og verkaskipting	Árangur náms	Námsvitund	Framkvæmd
Tengsl við foreldra og aðra í skóla-samfélaginu	Leiðtogaþæfni stjórnenda og starfsmanna	Gæði kennslu	Ábyrgð og þátttaka	Urbætur
Urbætur og innleiðing breytinga				

Heildarstig undirkaffa	Litur	Lýsing á starfi
3,6 – 4		Mjög gott verklag sem samræmist fyllilega lýsingu um gæðastarf. Flestir eða allir þættir sterkir.
2,6 – 3,5		Gott verklag, margir þættir í samræmi við lýsingu á gæðastarfi en möguleikar á umbótum. Fleiri styrkleikar en veikleikar.
1,6 – 2,5		Uppfyllir viðmið um gæðastarf að mörgu leyti, einhverjir mikilvægir þættir sem þarfnast úrbóta. Fleiri veikleikar en styrkleikar.
1,0 – 1,5		Óviðunandi verklag, uppfyllir ekki viðmið um gæðastarf í mörgum mikilvægum þáttum. Mikil þörf á umbótum á flestum eða öllum þáttum.

Innra mat skólaárið 2020-2021

Á hverju ári er framkvæmt innra mat í skólanum. Hér að neðan er farið í helstu þætti sem skoðaðir voru veturinn 2020 -2021 samkvæmt áætlun sem gerð var fyrir þetta skólaár. Vegna samkomutakmarkana þá eru svör starfsmanna bundin við það stig/deild sem þeir vinna á þegar Gæðagreinir var unninn. Þetta gefur óvænt betri sýn á viðhorf fólks eftir því hvar það starfar. Þess vegna var tekin ákvörðun um að halda merkingum í skýrslunni og eru merkingarnar Y – yngsta stig, M – miðstig, U – unglíngastig og LOV – list- og verkgreinar.

Nám og kennsla

Skólanámskrá skólans er í takt við aðalnámskrá grunnskóla. Hæfniviðmiðum 4.,7. og 10. bekkjar er raðað niður á árganga, Borgarnes -hæfniviðmið. Lögð er áhersla á leiðsagnarmat frá upphafi skólagöngu og að nemendur nái hæfniviðmiðum Aðalnámsskrár grunnskóla.

Kennarar vinna námsáætlanir út frá hæfniviðmiðum skólanámskrár. Þar koma fram þeir námsþættir sem teknir eru fyrir, námsefni, námsgögn og námsmat. Kennslulotur eru settar upp í öllum námsgreinum í Mentor og hæfniviðmið / matsviðmið metin jafnt og þétt yfir skólaárið þannig að foreldrar, nemendur og kennarar geti séð framvindu náms. Hægt er að skoða hæfnikort nemenda inni á mentor.is.

Íslenska - lestur

Lestur er mikilvægur þáttur í öllu námi barna og því lögð áhersla á að efla lestrarfærni þeirra á öllum námsstigum. Skólinn nýtir sér ýmsar aðferðir við lestrarkennslu m.a. Byrjendalæsi, Fimmuna (e. Daily five), paralestur, yndislestur, lestrarátök o.fl. Skráning og utanumhald heimalesturs er í öllum árgöngum skólans. Mikið er unnið með lesskilning á öllum stigum.

Árangurinn er síðan metinn m.a. með lesskilningsprófinu Orðarún sem er notað til að meta lesskilning í 3. til 8. bekk. Einnig nýtir skólinn lesfimiþróf Menntamálastofnunar en í lestrarstefnu leik og grunnskóla Borgarbyggðar, <https://grunnborg.is/skolinn/lestrarstefna/>, er tiltekið að leggja skuli lesfimiþróf MMS fyrir í öllum árgöngum.

Lesfimi er færni sem byggir á lestrarnákvæmni, leshraða og hrynrænum þáttum tungumálsins en allir þessir þættir eru meðal undirstöðupátta fyrir lesskilning. Nákvæmni felst í að nemendur lesi orð rétt, leshraði lýtur að sjálfvirkni í lestri og hrynrænir þættir að áherslum og hrynjandi. Í lesfimiþrófunum eru metnir tveir fyrstnefndu þættirnir, þ.e. lestrarnákvæmni og leshraði en matskvarði fyrir síðastnefnda þáttinn fylgir einnig.

Grunnskólinn í Borgarnesi nýtir sér lesfimiþróf MMS og þau viðmið sem þar eru sett fram. Lesfimi er staðlað próf fyrir nemendur í 1.-10. bekk grunnskóla. Prófin eru lögð fyrir í september, janúar og maí og er sama prófið lagt fyrir í öll skiptin. Prófinu er ætlað að meta stöðu nemenda í nákvæmum raddlestri og framfarir innan árs og milli ára og til að auðvelda eftirfylgni og aðgerðir til umbóta þar sem þeirra er þörf.

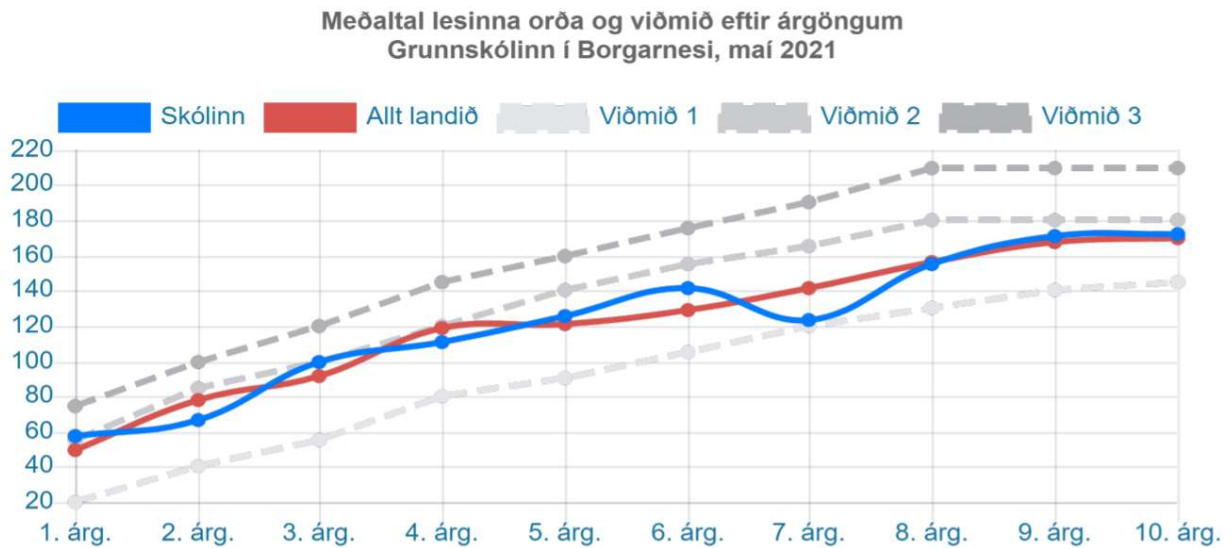
Niðurstöður eru skráðar í svokallaðan lesferil. Hver og einn nemandi á sinn lesferil sem spannar alla grunnskólagöngu hans og flyst með honum milli skóla..

Niðurstöður lesfimiþrófa

Stefnt er að því að allir nemendur innan skólans taki lesfimiþróf MMS hvort sem um umtalsverða lestrarörðugleika er að ræða eða ekki. Þátttaka nemenda mælist meiri í öllum árgöngum skólans nema einum en er á landsvísu.

Markmiðið er að meðaltal hvers árgangs sé allavega yfir landsmeðaltali. Samkvæmt MMS skal stefnt að því að meðaltal hvers árgangs verði sem næst viðmiðum 2 að vori. Eftirfarandi myndir og töflur sýna niðurstöður lesfimiþrófa í maí 2021 (mynd 1 og 2).

Á mynd 1 má sjá meðaltal lesinna orða í hverjum árgangi. Viðmiðin eru tilgreind með gráum línum en meðaltal lesinna orða hjá hverjum árgangi í skólanum með blárrí línu. Rauða línan sýnir hinsvegar meðaltal lesinna orða á öllu landinu.



Mynd 1. Meðaltal lesinna orða á mínútu í Grunnskólanum í Borgarnesi (bláa línan), meðaltal lesinna orða á mínútu á landinu öllu (rauða línan) og viðmið 1, 2 og 3 (gráar línur) eftir árgöngum.

Allir árgangar lesa mun fleiri orð að meðaltali en viðmið eitt gerir ráð fyrir og tveir árgangar ná viðmiði tvö.

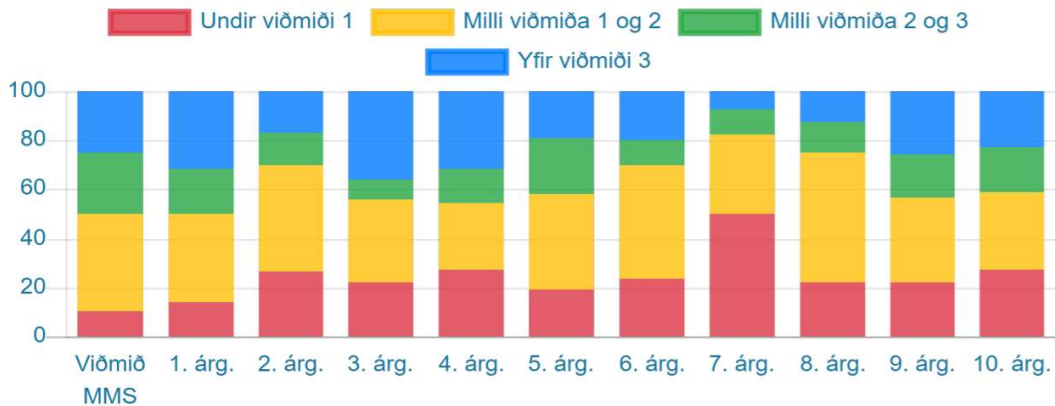
Á yngsta stigi má sjá að árgangar eitt og þrjú hafa náð viðmiði 2 og eru yfir landsmeðaltali. En bæði annar og fjórði eru undir viðmiði tvö og einnig undir landsmeðaltali.

Á miðstigi eru fimmti og sjötti árgangur undir viðmiði 2 en báðir þeir bekkir yfir landsmeðaltali. Sjöundi árgangurinn er hinsvegar nokkuð langt frá því að ná viðmiði 2 og er undir landsmeðaltali.

Enginn árgangur á elsta stigi nær viðmiði 2 en þó eru þeir ekki langt frá því í 10. bekk. Áttundi árgangurinn er nánast á landsmeðaltali en bæði níundi og tíundi yfir landsmeðaltali.

Á mynd 2 má sjá hlutfall nemenda í hverjum bekk sem náðu viðmiði 1 (gulur), 2 (grænn) og 3 (blár) og einnig hlutfall þess hóps sem ekki náði lágsta viðmiði (rauður) nú í maí 2021. Fremsta súlan sýnir markmið um viðmið að vori.

Hlutföll nemenda eftir frammistöðu samkvæmt viðmiðum
Grunnskólinn í Borgarnesi, maí 2021



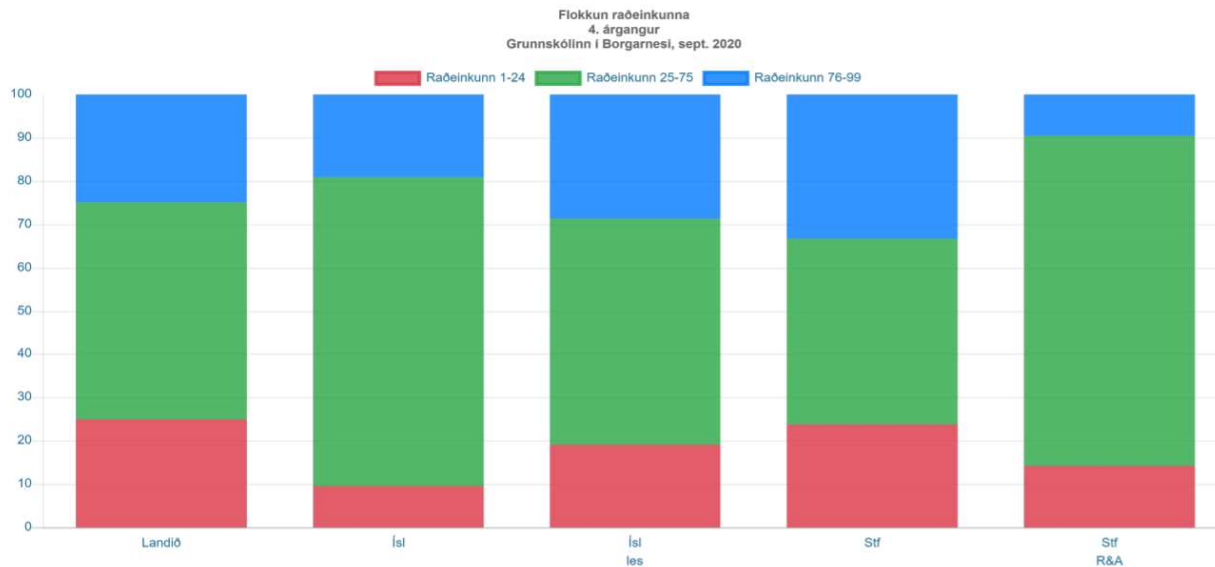
Mynd 2. Hlutfall nemenda sem lenda undir viðmiðum 1, milli viðmiða 1 og 2, milli viðmiða 2 og 3 og þeirra sem ná viðmiðum 3 og yfir. Á fremstu súlu má sjá hlutfallsviðmið MMS.

Hlutfall nemenda sem eru undir viðmiði 1 fer yfir viðmið Menntamálastofnunar í öllum árgöngum.

Í öllum árgöngum eru nemendur sem ná viðmiði 3 (blár) nú í maí og eru fjórir árgangar sem fara yfir viðmið þau sem Menntamálastofnun setur sem markmið.

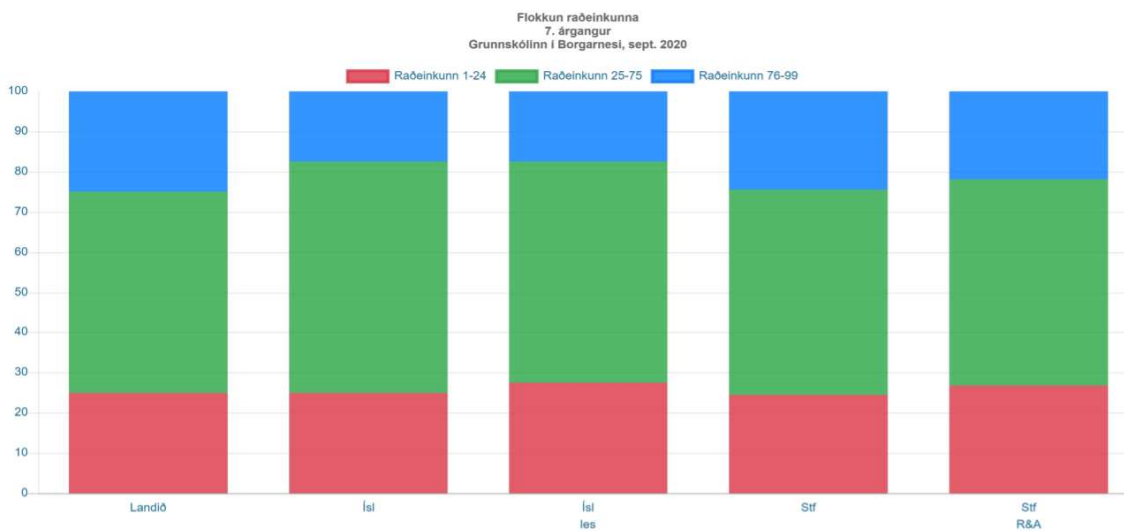
Samræmd próf

Samræmd próf eru lögð fyrir nemendur í 4. og 7. bekk í september, ár hvert og fyrir nemendur í 9. bekk í mars. Samræmd próf eru á forræði Menntamálastofnunar. Niðurstöður er hægt að bera saman við árangur skólans árin á undan og við landsmeðaltal. Prófin eru lögð fyrir rafrænt. Allir nemendur á grunnskólaaldri eru skráðir til prófs, en skólastjóra er heimilt að sækja um undanþágu ef ástæða þykir til og þá með samþykki foreldra. Í Grunnskólanum í Borgarnesi gildir sú regla að allir nemendur mæta í próf á prófdögum samræmdra prófa. Hafi verið sótt um undanþágu taka þeir nemendur einstaklingsmiðað skólapróf, rafrænt. Niðurstöður samræmdra prófa eru rýndar vel og nýttar af kennurum til að meta hvort endurskoða þurfi ákveðna þætti í kennslunni. Einnig eru niðurstöðurnar nýttar til að bæta árangur einstakra nemenda og stuðningur er endurskoðaður í kjölfarið.



Mynd 3. Flokkun raðeinkunna 4. árgangur.

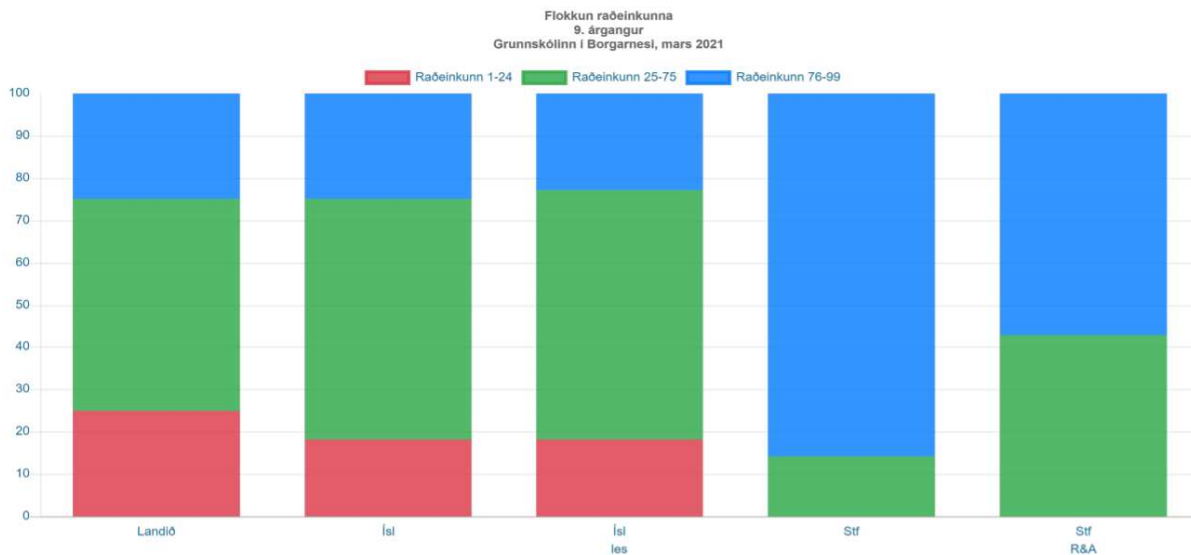
4. bekkur þreytti próf í íslensku miðvikudaginn 30. september og í stærðfræði fimmtudaginn 1. október. Fyrirlagning hófst kl. 8:20 báða dagana. Tæknimálin gengu vel. Allir nemendur notuðu spjaldtölvu við próftöku og þreyttu allir nema einn nemandi próf. Átta nemendur af 21 nýttu sér hlustunarstuðning og/eða lengri próftíma við próftöku. Árangur nemenda var betri en á landsvísu, einkum í stærðfræði. Fundað var með umsjónarkennurum þegar niðurstöður lágu fyrir og farið yfir hvar og hvað þyrfti að bæta.



Mynd 4. Flokkun raðeinkunna 7. árgangur.

7. bekkur þreytti próf í íslensku fimmtudaginn 24. september og í stærðfræði föstudaginn 25. september. Allir nemendur nema einn tóku próf í íslensku og allir tóku próf í stærðfræði. Notaðar voru spjaldtölvur við próftöku og gekk vel.

Árangur nemenda var lakari en árangur á landsvísu. Í kjölfar þess að niðurstöður lágu fyrir var fundað með kennurum, farið yfir niðurstöður einstakra prófhfuta og árangur einstakra nemenda. Sett var fram áætlun um breyttar áherslur í stuðningi. Einnig var farið yfir það sem vel gekk og reynt að byggja á þeim styrkleikum sem fram komu.



Mynd 5. Flokkun raðeinkunna 9. árgangur.

9. bekkur þreytti próf í íslensku í mars. 44 nemendur af 48 þreyttu próf. Tæknilegir örðugleikar hjá MMS voru umtalsverðir en allir nemendur luku þó prófi. Próf í stærðfræði og ensku voru felld niður en stóðu þó nemendum til boða að taka þau síðar og á pappír. Sjö nemendur óskuðu eftir að taka prófið í stærðfræði og ensku.

Í íslensku var árangur nemenda aðeins lakari en á landsvísu. Í stærðfræði var hann umtalsvert betri en á landsvísu hjá þeim nemendum sem þreyttu prófið. Fundað var með umsjónarkennurum þegar niðurstöður lágu fyrir og farið yfir hvar og hvað þyrfti að bæta.

Samantekt

Sex bekkir af tíu eru yfir landsmeðaltali í lesfimi sem er nokkuð ásættanlegt ef við miðum okkur við það viðmið en aðeins tveir árgangar ná viðmiði tvö. Hlutfall nemenda sem eru undir viðmiði eitt fer yfir viðmið Menntamálastofnunar í öllum árgöngum og er þörf á að huga að þeim hóp varðandi sérstaka íhlutun og skoða þarf sérstaklega ákveðna árganga með þetta í huga. Í samræmdum prófum standa

nemendur sig mis vel, 4. bekkur er yfir landsmeðaltali sem ánægjulegt en 7. bekkur undir. 9. bekkur er hinsvegar undir landsmeðaltali í íslensku en yfir í stærðfræði en líta verður á þær sérstöku aðstæður sem voru við próftöku í þeim árgangi þar sem miklar tæknilegar truflanir voru hjá MMS á meðan á prófi stóð.

Skipulag náms og námsumhverfi

Nýverið hefur stór hluti skólans verið endurgerður. Hér er um að ræða skólastofur á yngsta stigi, list- og verkgreinastofur, matsalur var í fyrsta sinn við skólann haustið 2019, sérkennslurými, vinnuaðstaða fyrir kennara, bókasafn, aðstaða fyrir skólahjúkrunarfræðing og sérútbúin tónmenntastofa sem ekki hefur verið fyrr. Sumarið 2020 var hluti skólalóðar endurgerður en eftir er að ljúka því verki. Einhverjar framkvæmdir eru áætlaðar þar í sumar. Þrátt fyrir að miklar endurbætur hafi átt sér stað þá skortir meira rými fyrir Frístund. Annað er í nokkuð góðu standi en nokkrar kennslustofur, bæði á unglिंगastigi og miðstigi, þarfnast aðhlyningar.

Til að kanna viðhorf kennara til skipulags á námi var Gæðagreininir 5.3 lagður fyrir á haustmánuðum 2020. Þessi þáttur snýr að því hvernig komið er til móts við námsþarfir nemenda. Þegar hann var lagður fyrir er hólfaskipting við lýði í skólanum vegna Covid 19. Því svara stigin hvert fyrir sig en list- og verkgreinakennarar eru sér og íþróttakennarar eru með unglिंगastigi. Stigin gáfu að jafnaði 4 stig af 6 í þessum þætti.

Sterku hliðarnar okkar

- Sér- og stuðningskennsla eru í góðum farvegi á yngsta stigi.
- Komið er til móts við nemendur á miðstigi og námið aðlagað að þörfum þeirra.
- Á unglिंगastigi er gott samstarf við foreldra og tekið tillit til sérþarfa nemenda s.s. vegna heimilisaðstæðna.
- Í list- og verkgreinum er kappkostað að nemendur fái að velja viðfangsefni sín og hvernig þeir vinna að hæfniviðmiðum. Gott samstarf við umsjónarkennara.

Veiku hliðarnar okkar

- Á yngsta stigi er mikið álag vegna hegðunar- og námsörðugleika og bitnar það á hinum almenna nemanda. Erfitt að sinna erlendum nemendum.
- Á miðstigi finnst kennurum erfitt að skrá aðlögun á námskrá.
- Á unglिंगastigi skortir meiri tíma fyrir faglegt samstarf. Kennurum finnst þeir alltaf vera „að finna upp hjólið.“
- List- og verkgreinakennurum finnst skorta samstarf við sérkennara.

Tillögur um aðgerðir:

- Þurfum að vera stanslaust að leita leiða til að nýta sérkennslu sem best. Við gætum blandað í litla hópa þvert á árganga. Y
- Mikilvægt að passa upp á hinn almenna nemanda og bráðgera. Y
- Sinna erlendum nemendum á markvissan hátt. Y
- Nýta sérkennslumenntun kennara til sérkennslu. M
- Halda skráningu yfir aðlögun námsefnis nemenda sem bregða á einhvern hátt út af hefðbundnu námi. M
- Aukinn tími fyrir faglegt samstarf. U

Kennsluhættir og gæði kennslu

Gæðagreinir 5.2 var lagður fyrir í lok október. Hér er skoðað hvernig við getum byggt upp kennsluna til að hún stuðli að árangursríkara námi og að kennsluaðferðir séu fjölbreyttar og komi til móts við ólíkar þarfir einstaklinganna. Þegar Gæðagreinir 5.2. var lagður fyrir er hólfaskipting við lýði í skólanum vegna Covid 19. Því svara stigin hvert fyrir sig en list- og verkgreinakennarar eru sér og íþróttakennarar eru með unglingastigi. Að jafnaði gaf starfsfólk þessum þætti 4 stig af 6 mögulegum.

Sterku hliðarnar okkar

- Við þekkjum þarfir og styrkleika nemendahópsins. YMU
- Við leggjum áherslu á félagsleg samskipti og það er sýnilegt í daglegu starfi. Y
- Kennsluhættir eru fjölbreyttir og námsefni aðlagð að einstaklingum. M
- Nemendur hafa áhrif á nám sitt. U
- Í list- og verkgreinum er sveigjanleikinn mikill.

Veiku hliðarnar okkar

- Upplýsingatækni ekki sinnt sem skyldi vegna skorts á tölvum og Ipöðum. YMU
- Skortur á að útskýra tilgang kennslu/náms. Y
- Skortur á að ýta undir gagnrýna hugsun. Y
- Skortur á stuðningi inn í fjölmenna bekk og sérhæfða aðstoð. M
- Vantar menntaða sérkennara við skólann. M
- Umhverfið ekki aðlaðandi og aðbúnaður ekki til fyrirmyndar. Miðstigs starfsfólk upplifir sig sem afgangsstærð. M
- Vantar fagstjóra. Skapa samfellu milli stiga og brú milli bekkja í námsgreinum. M
- Markviss endurgjöf. U
- Nemendur setja list- og verkgreinar í annan flokk og þykja þær ekki mikilvægar.

Tillögur um aðgerðir:

- Auka þarf aðgengi nemenda að tölvum og öðrum tæknibúnaði. YU
- Vinna markvisst að því að verkefni séu fjölbreytt og spyrja opinna spurninga. Y
- Að vinna skipulega með niðurstöður Gæðagreinis. Y
- Bæta vinnuumhverfi á miðstigi. M
- Að auka áhugasviðsverkefni Y
- Upplýsingatækni Y
- Að auka félagsfærni og sköpun. Y
- Tryggja þarf tíma fyrir kennara svo að þeir geti gefið nemendum sínum markvissa endurgjöf í öllum verkefnum. U

Viðmót og menning

Gæðagreinir 5.5 er til að meta væntingar og leiðir sem stuðla að árangri. Þegar hann var lagður fyrir er hólfaskipting við lýði í skólanum vegna Covid 19. Því svara stigin hvert fyrir sig en list- og verkgreinakennarar eru sér og íþróttakennarar eru með unglingastigi. Að jafnaði gaf starfsfólk þessum þætti 4 stig af 6 mögulegum. Gæðagreinir 5.5. var lagður fyrir 20. nóvember 2020.

Sterku hliðarnar okkar

- Metnaður fyrir námsárangri nemenda, hrós og sjákvæð samskipti Y
- Við erum tilbúin að reyna mikið og höfum miklar væntingar til nemenda og áragngurs M

- Við veitum nemendum okkar tækifæri til náms með ýmsum leiðum og hrósum þeim þegar þeir gera vel U
- Lausnamiðun og reynum að koma til móts við áhugasvið nemenda LOV

Veiku hliðarnar okkar

- Árangri nemenda ekki haldið sérstaklega á lofti Y
- Of margir nemendur sýna skólaumhverginu ekki næga virðingu M
- Metnaðarleysi hjá mörgum nemendum og vantar þrautseigju U
- Árangri nemenda ekki hampað nóg í skólasamfélaginu LOV

Tillögur um aðgerðir:

- Við höfum stöðugar væntingar, hættum ekki að reyna M
- Ekkert stendur í vegi fyrir því að nemendur fái allir tækifæri til árangurs M
- Gott samstarf allra í skólasamfélaginu U
- Að nemendur séu ánægðir í skólastarfi, líði vel og fari ekki á mis við námstækifæri LOV

Lýðræðisleg vinnubrögð, þátttaka og ábyrgð nemenda

Gæðagreininir 2.1 var lagður fyrir í lok október. Hér er skoðuð námsreynsla nemenda. Þegar hann var lagður fyrir er hólfaskipting við lýði í skólanum vegna Covid 19. Því svara stigin hvert fyrir sig en list- og verkgreinakennarar eru sér og íþróttakennarar eru með unglíngastigi. Að jafnaði gaf starfsfólk þessum þætti 4 stig af 6 mögulegum.

Sterku hliðarnar okkar

- Við leitum eftir sjónarmiðum nemenda og komum til móts við þá Y
- Nemendur eru ánægðir í skólanum og þeir finnst þeir metnir að verkeikum Y
- Við höfum sjálfstraust M
- Mikill fjölbreytileiki innan skólans M
- Nemendur eru umburðarlyndir gagnvart skólafélögum M
- Skólinn er vel mannaður og þess vegna hægt að koma til móts við einstaklingana U
- List- og verkgreinar eru spennandi og tilbreyting frá hefðbundinni kennslu í yngri árgöngum LOV

Veiku hliðarnar okkar

- Gætum lagt meira til samfélagsins Y
- Meðvirkni með nemendum með hegðunarvanda M
- Rammi utanum sérkennslu og stuðning við nemendur af erlendu bergi þarf að vera skýrari U

Við erum sammála um að mikilvægustu þættirnir eru:

- Að nemendur séu áhugasamir, virkir, öruggir og heilbrigðir YU

Tillögur um aðgerðir:

- Vinna verkefni sem eru sýnileg í samfélaginu og tengja okkur við samfélagið Y
- Tengja nemendur betur við umhverfið og lofa þeim að koma með hugmyndir í því efni M
- Gera nemendur ábyrgari með því að láta þau þrifa borð sín og stóla og bera ábyrgð á skriffærum og skólagögnum M
- Gera móttökuáætlun fyrir nýbúa og setja á laggirnar nýbúadeild U
- Orða markmið þannig að nemendur skilji þau LOV

Námsmat og endurgjöf

Gæðagreinir 5.4 var lagður fyrir 20. nóvember 2020. Hér er námsmatið tekið út. Þegar hann var lagður fyrir er hólfaskipting við lýði í skólanum vegna Covid 19. Því svara stigin hvert fyrir sig en list- og verkgreinakennarar eru sér og íþróttakennarar eru með unglingastigi. Að jafnaði gaf starfsfólk þessum þætti 4 stig af 6 mögulegum.

Sterku hliðarnar okkar

- Gott skipulag verkefna, brugðist við sérþörfum nemenda, námsmat notað til að stuðla að bættu skólastarfi og virk umræða við nemendur um hvernig þeir geti bætt námsárangur sinn Y
- Einstaklingsmiðun náms, gott fagfólk og öflug teymi á miðstigi M
- Kennarar þekkja námsþarfir nemenda og koma til móts við þær eftir bestu getu U
- Auðvelt að mæta einstaklingsþörfum í list og verkgreinum LOV

Veiku hliðarnar okkar

- Erfiðleikar með að vinna jafningjamat með ungum nemendum Y
- Skortur á tíma til að ræða við einstaka nemendur M
- Markviss endurgjöf U
- Fjöldi nemenda og stuttur tími með hverjum nemanda gefur lítið svigrúm til leiðsagnarmats LOV

Við erum sammála um að mikilvægustu þættirnir eru:

- Þekkja nemendur og þarfir þeirra vel og hver nemandi metinn á sínum forsendum.
- Leiðsagnarmat. Nemandi þarf að vita hvert hann á að stefna og hvernig henn getur bætt verkefni sín U

Tillögur um aðgerðir:

- Vinna að jafningjamati í einföldum verkefnum Y
- Fleiri leiðir til leiðsagnarmats en Mentor býður upp á (s.s. matskvarðar) M
- Setja Rubrickvarða með öllum verkefnum. Tímafrekt í upphafi en skilar sér til lengri tíma U

Samantekt

Kennarar telja almennt að komið sé til móts við þarfir nemendanna, efni aðlagað að þörfum hvers og eins og frelsi í vali verkefna í list- og verkgreinum. Kennarar segja álag vegna hegðunarörðugleika og hamlar það því að hægt sé að koma eins vel til móts við aðra nemendur og að sinna þurfi erlendum nemendum á markvissari hátt. Kennarar á unglingastigi segja að skortur sé á tíma fyrir faglegt samstarf. List- og verkgreinakennurum finnst skorta samstarf við sérkennara og almennt þarf að leita leiða til að nýta sérkennslu sem best.

Kennarar segja sig þekkja þarfir og styrkleika nemendahópsins og að áhersla sé á félagsleg samskipti og það sé sýnilegt í daglegu starfi. Kennsluhættir eru fjölbreyttir og námsefni aðlagað að einstaklingum. Á unglingastigi og í list- og verkgreinum hafa nemendur tækifæri til að hafa áhrif á nám sitt. Tilfinnanlegur skortur er á tölvum og „Ípöðum“ sem hamlar fjölbreytni í kennsluháttum. Kennarar á yngsta stigi telja að þeir þurfi að útskýra tilgang kennslu/náms betur og að ýta undir gagnrýna hugsun. Kennarar á miðstigi segja skort á stuðningi inn í bekki og sérhæfða aðstoð s.s.sérkennara við skólann. Þeir segja umhverfið á miðstigi ekki aðlaðandi og aðbúnaður ekki til fyrirmyndar. Miðstigs starfsfólk upplifir sig sem afgangsstærð. Þeir kalla jafnframt eftir fagstjórum. List- og verkgreinakennarar vilja sjá metnaðarfullra viðhorf til list- og verkgreina hjá nemendum. Kennarar á unglingastigi vilja hafa tíma til að þeir geti gefið nemendum sínum markvissa endurgjöf í öllum verkefnum.

Kennarar hafa metnað fyrir námsárangri nemenda og leggja áherslu á hrós og jákvæð samskipti. Nemendur fá tækifæri til náms með ýmsum leiðum og kennarar eru lausnamiðaðir og reyna að koma til móts við þá á þeim stað sem þeir eru og í list- og verkgreinum er sérstaklega horft á áhugasvið nemenda. Halda þarf árangri nemenda á lofti og efla þarf metnað og þrautseigju. Skólinn þarf að vera duglegri við að hampa góðu starfi og árangri nemenda.

Mikilvægustu þættirnir eru að nemendur séu áhugasamir, virkir, öruggir og heilbrigðir. Leitað er eftir sjónarmiðum nemenda og við komum til móts við þá. Skólinn er vel mannaður og þess vegna hægt að koma til móts við einstaklingana og halda utan um fjölbreyttan nemendahóp. Huga þarf sérstaklega að nemendum af erlendu bergi og gera umhverfið meira aðlaðandi, t.d. með markvisari kennslu og skýrri eftirfylgni við móttökuáætlun og að allir starfsmenn þekki ferlið. Gera þarf nemendur ábyrgari í umgengni í skólanum og að tengja skólann betur samfélaginu.

Námsmat notað til að stuðla að bættu skólastarfi og námi og virk umræða ætti að fara fram við nemendur um hvernig þeir geti bætt námsárangur sinn. Markviss endurgjöf er lykilatriði. Nemandi þarf að vita hvert hann á að stefna og hvernig hann getur bætt verkefni sín. Erfiðleikar eru við að vinna jafningjamat með ungum nemendum en sóknarfæri að vinna það í litlum hópum. Fjöldi nemenda sem hver list- og verkgreinakennari kennir og stuttur tími með hverjum nemanda, gefur lítið svigrúm til leiðsagnarmats. Miðstigs- og unglingadeildarkennarar vilja fleiri leiðir til leiðsagnarmats en Mentor býður upp á (s.s. matskvarðar).

Mannauður

Hér er öflugur hópur starfsfólks sem leitar leiða til að gera skólann að ákjósanlegum vinnustað. Síðustu þrjú ár hafa verið okkur erfið að mörgu leyti því byggingaframkvæmdir og Covid 19 hafa sett mark sitt á starfið. Miklar þrengingar hafa verið og margar óvæntar upptakomur en starfsfólk hefur mætt þessu af miklu æðruleysi og þolinmæði. Þetta hefur þétt hópinn frekar en annað.

Skólapúlssinn er tekinn annað hvert ár hjá starfsmönnum og verður gerður skólaárið 2021 – 2022. Niðurstöður hér byggjast því á starfsmannaviðtölum.

Fagmennska starfsfólks

Í starfsmannakönnun eru starfsmenn beðnir um að leggja mat á fagmennsku sína. Langflestir gefa sér hæstu einkunn fyrir þennan þátt eða 98% starfsmanna. Aðeins 2% gefa sér „gott“ sem er næsthæsta einkunn. Þegar starfsmenn eru spurðir út í fagmennslu og sjálfstæði þá gefa 95% sér hæstu einkunn en 5% gefa sér næsthæstu einkunn. Kennarar telja sig eiga mjög gott samstarf við foreldra en þessi spurning á lítið við annað starfsfólk. Þegar spurt er um samskipti við nemendur þá segja 87% starfsmanna þau mjög góð, 11% segja þau góð en 2% segja að megi bæta þau. Þegar spurt er um framkomu og viðmót, þá segja allir starfsmenn það gott eða mjög gott.

80% kennara segja að þeir skrái í Mentor eins og til er ætlast en 20% segja það gott eða megi bæta. Það sama má segja um gerð kennsluáætlana og námslota.

Allir starfsmenn gefa sér hæstu einkunn þegar kemur að þagnarskyldu.

Flestir kennarar telja að teymisvinnan sé lykilatriði í skólastarfnum. Í Gæðagreini kom fram áhugi kennara á mið og unglingastigi að þróa leiðsagnarmat í skólanum.

Starfsánægja, líðan og aðbúnaður á vinnustað

Í starfsmannaviðtölum er starfsfólki tíðrætt um erfiðan tíma undanfarin ár meðan framkvæmdir stóðu yfir en almennt telur starfsfólk að þessi vetur hafi verið sá erfiðasti. Engu að síður segja 95% starfsmanna líðan sína góða en margir segja jafnframt að síðustu mánuðirnir (ath. viðtöl tekin um mánaðamót febrúar – mars), hafi verið áskorun. Margir nefna einangrun í starfi vegna Covid 19 eða að tilheyra litlum hópi. Það má sjá að fólk saknar þess að hittast ekki í stærri hópum og ræðir um skort á starfsmannafundum og viðburðum. Sérkennarar tala um að þeir sakni samstarfs við kennara.

Þegar spurt er út í aðstöðu og aðbúnað eru flestir því sammála að húsnæðið hefur gjörbreytst og vinnuaðstaða orðin góð eða til fyrirmyndar. Kennarar á miðstigi segja þó að þeirra vinnuaðstaða sé óaðlaðandi og að þeir upplifi sig útundan. Kennarar á yngsta stigi ræða um þrengsli og hafa áhyggjur af því að þurfa að kenna heilum árgangi á miðrými. Einhverjir nefna að aðstaða til ljósritunar sé ekki nógu góð en allir nefna skort á tölvum og Ipöðum og segja það standa fjölbreyttum kennsluháttum fyrir þrifum.

Það kemur fram hjá einhverjum starfsmönnum að stjórnendur þurfi að fylgjast betur með líðan starfsmanna og þeim verkefnum sem þeir eru að vinna.

Stjórnun og skipulag

Ytra mat var unnið á vegum Menntamálastofnunar fyrir mennta- og menningarmálaráðuneytið og Borgarbyggð í Grunnskólanum í Borgarnesi í febrúar 2021. Þar má sjá úttekt á stjórnun skólans og er hún táknuð með litum. Grænt/gult tákna að fleiri styrkleikar séu en veikleikar en gult táknar að veikleikar séu fleiri en styrkleikar.

Samvirkni í stefnumótun	Faglegt samstarf og samræða	Tengsl við foreldra og aðra í skóla-samfélaginu	Umbætur og innleiðing breytinga	Vinnulag, verklagsreglur og áætlanir	Starfsmanna stjórnun og verkaskipting	Leiðtoga-hæfni stjórnenda og starfsmanna
-------------------------	-----------------------------	---	---------------------------------	--------------------------------------	---------------------------------------	--

Þar segir m.a. að skólanámskrá og starfsáætlun fyrir skólaárið 2020-2021 uppfylli viðmið sem birt eru í aðalnámskrá grunnskóla. En veiki þátturinn er sá að starfsfólk og foreldrar í rýnihópum segjast ekki hafa tekið þátt í stefnumótun.

Stjórnendur hafa faglegan metnað og væntingar til náms og kennslu. Fagleg samræða um nám og kennslu fer fram á vikulegum teymisfundum og á hálfsmánaðarlegum stigsfundum kennara.

Í skólanámskrá og starfsáætlun er lögð áhersla á mikilvægi samstarfs heimila og skóla um nám og líðan barna. Foreldrafélag er starfandi við skólann og fundar reglulega. Fulltrúi skóla á sæti í stjórn foreldrafélags. Foreldrar í rýnihópi segja samskipti við skólann hafa verið lítil í ár þar sem þeir gátu ekki komið inn í skólann. Samskiptin hafa verið rafræn og mest við umsjónarkennara (úr ytramats skýrslu 2021). Þetta styður foreldrakönnun skólapúlssins sem einnig var lögð fyrir í febrúar 2021.

Unnið er að mörgum þróunarverkefnum í skólanum. Í starfsáætlun eru nefndar áherslur skólaársins og vörðurnar á þeirri leið eru tilgreindar: Uppbyggingarstefnan, Grænfánaverkefnið, Heilsueflandi grunnskóli, jákvæður skólabragur, kennslufyrirkomulagið og teymiskennslan. Þróunarvinna, umbætur og innleiðing breytinga eru þannig til staðar en óljóst hvernig verklagi er háttað þar sem markmið og framkvæmd eru ekki skráð í gögn skólans eða upplýsingum komið á framfæri til allra hagsmunaaðila (úr ytramats skýrslu 2021).

Helstu upplýsingar um skólastarfið má finna á heimasíðu skólans. Þar má finna tilskildar áætlanir samkvæmt lögum og viðmiðum aðalnámskrár, svo sem skóladagatal, starfsáætlun, eineltisáætlun, jafnréttisáætlun, forvarnaráætlun og móttökuáætlanir. Skólareglur hafa ekki verið endurskoðaðar undanfarin ár en að sögn skólastjóra er endurskoðun í undirbúningi. Mikilvægt er að nemendur og foreldrar komi að þeirri endurskoðun (úr ytramats skýrslu 2021).

Verkaskipting skólastjórnenda er skráð og skipurit skólans er birt í starfsáætlun. Skólastjórnendur funda reglulega, vinna saman og miðla upplýsingum sín á milli. Skólastjórnendur stuðla að jákvæðum samskiptum í starfsmannahópnum að mati viðmælenda í rýnihópi starfsmanna. Starfsþróunarsamtöl fara fram árlega. Í rýnihópum kennara og starfsfólks kom fram að stjórnendur hrósa og hvetja ef við á. Nýtt starfsfólk fær stuðning hjá eldri kennara og handbók er á netinu að sögn skólastjóra, auk þess sem siðir og venjur eru skráðar í starfsáætlun. Kennarar í rýnihópi kalla eftir handbók fyrir nýliða „þetta vantar alvarlega“, sögðu þeir (úr ytramats skýrslu 2021).

Stjórnendur sinna eigin starfsþróun og kennarar og starfsfólk fær svigrúm til starfsþróunar. Í viðtölum við kennara og starfsfólk kom fram að þeir upplifa traust og umboð til starfa sinna. Skólastjórnendur útdeila ábyrgð til deildarstjóra og kennara sem leiða starfið í teyrum (úr ytramats skýrslu 2021).

Í matsskýrslunni eru tíundaðir styrkleikar og tækifæri til endurbóta og í haust, verður skipað matsteymi sem stýrir endurbótum í kjölfar úttektar.

Skóladagur nemenda, skólanámskrá, starfsáætlun, áætlanir og verklagsreglur

Skóladagur nemenda er samfelldur. Yngsta og unglingastig mæta klukkan 8:10 og miðstig kl. 8:20. Dagurinn hefst með morgunmat áður en skóli hefst. Yngsta stig lýkur skóladeginum klukkan 13:00, unglingastig klukkan 14:20 en miðstig klukkan 14:00.

Á heimasíðu skólans má finna skólanámskrá <https://grunnborg.is/nam-og-kennsla/skolanamskra/>, starfsáætlun og verklagsreglur og áætlanir <https://grunnborg.is/stefnur-og-aaetlanir/>. Í ytra matsskýrslu kalla starfsmenn eftir handbók fyrir nýja starfsmenn.

Samantekt

Stjórnendur hafa faglegan metnað og væntingar til náms og kennslu. Í skólanámskrá og starfsáætlun er lögð áhersla á mikilvægi samstarfs heimila og skóla um nám og líðan barna en foreldrar telja samskipti við skólann hafa verið lítil í vetur og þá helst rafræn. Skólareglur hafa ekki verið endurskoðaðar undanfarin ár en að sögn skólastjóra er endurskoðun í undirbúningi. Mikilvægt er að nemendur og foreldrar komi að þeirri endurskoðun (úr ytramats skýrslu 2021). Verkaskipting skólastjórnenda er skráð og skipurit skólans er birt í starfsáætlun.

Skólabragur

Í Ytra matsskýrslunni segir m.a. Í skólanum er jákvæður skólabragur og tillitssemi, ró og vinnufriður einkennir skólastarfið.

Samband nemenda og kennara mælist marktækt hærra í Skólápúlslinum en í sambærilegum skólum. Unnið er eftir uppeldisstefnunni Uppeldi til ábyrgðar þar sem gerður er bekkjarsáttmáli og bekkjarfundir eru haldnir vikulega. Umsjónarkennarar taka nemendasamtöl um líðan eru gerð tvisvar á ári í öllum árgöngum.

Niðurstöður Skólapúlsins eru kynntar nemendum og þeir taka þátt í að ræða umbætur. Þá er nemendafélag starfandi og kosið er til stjórnar á vorin. Í því sitja nemendur úr 8. – 10. bekk. Nemendur eiga einnig fulltrúa í skólaráði.

Samkvæmt úttekt í Ytra matsskýrslu þurfum við að vinna markvisst með einkunnarorð skólans og að virkja nemendur og foreldra til að móta stefnu um jákvæðan skólabrag. Endurskoða þarf skólareglur í samvinnu við alla fulltrúa skólasamfélagsins og auka áherslu og þjálfu nemendur markvisst í lýðræðislegum vinnubrögðum, samræðum og samvinnu.

Velferð og líðan nemenda, jafnrétti

Gæðagreinir 5.8 er til að meta velferð og þroska nemenda. Þegar hann var lagður fyrir er hólfaskipting við lýði í skólanum vegna Covid 19. Því svara stigin hvert fyrir sig en list- og verkgreinakennarar eru sér og íþróttakennarar eru með unglingastigi. Að jafnaði gaf starfsfólk þessum þætti 4 stig af 6 mögulegum. Gæðagreinir 5.5. var lagður fyrir 20. nóvember 2020.

Sterku hliðarnar okkar

- Heilsa og líðan nemenda og umburðarlyndi Y
- Við leggjum mikla áherslu á velferð og líðan nemenda M
- Við erum meðvituð um heilsu og öryggi, erum hvetjandi og reynum að efla nemendur okkar á allan hátt U

Veiku hliðarnar okkar

- Vantar skýrari ramma til að styðja við nemendur og fjölskyldur Y
- Boðleiðir í barnavernd ekki skýrar, þörf fyrir meiri fræðslu frá barnavernd M,U
- Vantar brunaæfingu, almennt öryggi nemenda M
- Þurfum að fylgja nemendum betur eftir þegar þeir fara á milli stiga U

Við erum sammála um að mikilvægustu þættirnir eru:

- Velferð og heilsa M
- Að við hvetjum nemendur okkar í öllu þeirra starfi U

Tillögur um aðgerðir:

- Skýrari og markvissari leiðir til að bæta samskipti. Sérhæfðari fyrir erfið samskipti á miðstigi M
- Þurfum að efla okkur í starfsráðgjöf og framtíðarplönunum nemenda U

Skólapúlsinn mælir m.a. líðan nemenda og skóla- og bekkjaranda. Hér fyrir neðan eru niðurstöður Skólapúlsins skólaárið 2020/2021 í þessum þáttum.

Þrautseigja í námi Landið 4,6 stig Borgarnes 4,5 stig	Trú á eigin vinnubrögð í námi Landið 4,4 Borgarnes 4,3 stig	Trú á eigin námsgetu Landið 4,5 Borgarnes 4,2 stig	Sjálfsálit Landið 4,2 Borgarnes 4,0 stig
Velliðan Landið 4,4 stig Borgarnes 3,9 stig	Einelti (Olveus) Landið 5,6 Borgarnes 5,8 stig	Tíðni hreyfingar Landið 43,3 % Borgarnes 40,8 %	Hollt mataræði Landið 4,6 stig Borgarnes 4,6 stig
Samsömun við nemendahópinn Landið 4,8 stig Borgarnes 4,6 stig	Samband nemenda við kennara Landið 4,9 stig Borgarnes 5,4 stig	Agi í tímum Landið 5,0 stig Borgarnes 4,9 stig	Virk þátttaka nemenda í tímum Landið 5,0 stig Borgarnes 5,3 stig

Skólinn er allajafna um eða rétt undir meðaltali en það sem sker sig úr hér er að vellíðan hefur minnkað frá síðasta skólaári en þrautseigja og trú nemenda á sjálfan sig er að aukast ár frá ári.

Samstarf heimila og skóla

Skólapúlsinn var lagður fyrir foreldra í febrúar 2021 en var síðast lagður fyrir veturinn 2019. Svarhlutfall var 80%. Í niðurstöðum sem sjá má í töflu hér að neðan er Grunnskólinn í Borgarnesi borinn saman við skóla af sambærilegri stærð á landsvísi.

Ánægja foreldra með nám og kennslu í skólanum Landið 5,1 stig Borgarnes 4,9 stig	Ánægja foreldra með stjórnun skólans Landið 91,6% Borgarnes 87,1%	Hæfileg þyngd námsefnis í skólanum að mati foreldra Landið 83,8% Borgarnes 89,8%	Ánægja foreldra með hve vel skólinn mætir þörfum nemenda Landið 87,5% Borgarnes 90,8%
Ánægja foreldra með aðstöðu í skólanum Landið 5,5 stig Borgarnes 5,6 stig	Ánægja foreldra með tómsundaþjónustu Landið 5,3 stig Borgarnes 4,9 stig	Ánægja foreldra með máltíðir í mótuneyti Landið 73,8% Borgarnes 77,1%	Frumkvæði kennara að foreldrasamstarfi Landið 5,0 stig Borgarnes 5,2 stig
Áhrif foreldra á ákvarðanir varðandi nemendur Landið 54,9% Borgarnes 54,4%	Ánægja með síðasta foreldraviðtal Landið 94,4% Borgarnes 97,6%	Foreldrar upplýstir um stefnu skólans og námskrá Landið 71,9% Borgarnes 64,4%	Hæfileg heimavinna að mati foreldra Landið 74,2% Borgarnes 74,1%
Líðan nemenda í skólanum að mati foreldra almennt Landið 91,8% Borgarnes 90,3%	Ánægja foreldra með úrvinnslu skólans á eineltismálum Landið 55,4% Borgarnes 58,8%	Meðaltímabil eineltis Landið 1,4 stig Borgarnes 0,9 stig	Hæfilegur agi í skólanum að mati foreldra Landið 76,6% Borgarnes 73,2%
Ánægja með COVID viðbrögð Landið 95,2% Borgarnes 97,7%			

Foreldrakönnun Skólapúlsins má finna á heimasíðu skólans <https://grunnborg.is/wp-content/uploads/2021/04/Skolapulsinn-foreldrakonnun-2021.pdf>

Gæðagreinir 5.7 er til að meta samstarf við nemendur og foreldra og er lagður fyrir starfsfólk 20. nóvember 2020. Þegar hann var lagður fyrir er hólfaskipting við lýði í skólanum vegna Covid 19. Því svara stigin hvert fyrir sig en list- og verkgreinakennarar eru sér og íþróttakennarar eru með unglingastigi. Að jafnaði gaf starfsfólk þessum þætti 4 stig af 6 mögulegum, miðstig setur ekkert í flokk 6, sker sig frá hinum.

Sterku hliðarnar okkar

- Upplýsingagjöf til foreldra er mjög góð, komum vel til móts við óskir foreldra Y
- Mikill vilji til samstarfs við foreldra M
- Við leggjum okkur fram við að hafa gott samstarf við foreldra U

Veiku hliðarnar okkar

- Mættum kynna betur niðurstöður t.d. sjálfsmatsskýrslu Y,U
- Náum ekki fram gagnkvæmum samskiptum M

Við erum sammála um að mikilvægustu þættirnir eru:

- Allir vinna vel saman Y,U
- Upplýsingaflæði er gott og samskipti eru á jafnréttisgrundvelli. Þau samskipti sem eru, eru góð M

Samantekt

Í foreldrakönnun Skólapúlsins er töluverð bætting í flestum þáttum frá síðustu könnun og er skólinn nú um meðaltal miðað við svipaða stærð af skólum á landinu. Þar má nefna ánægju með aðstöðu í skólanum og vinnslu eineltismála. Það er engu að síður ljóst að það þarf að efla og auka samskiptin enn frekar og ber þar saman foreldrakönnun, Gæðagreini sem starfsfólk svaraði og ytra mati grunnskóla sem gert var í febrúar 2021. Þar má nefna að kynna þarf starf skólans og stefnu hans betur.

Kennarar leggja sig fram við að eiga mikið og gott samstarf við foreldra og telja að upplýsingaflæði til þeirra sé gott. Þeir nefna að kynning á niðurstöðum kannanna skili sér ekki vel til foreldra og að foreldrar hafi sjaldnar frumkvæði að samskiptum.

Úrbótaáætlun

Hér er sett fram markmiðssett úrbótaáætlun.

Hvað þarf að gera ?	Hver framkvæmir ?	Hvernær lokið ?	Hvað þarf til?	Hvernig á að meta?
Huga að móttöku og stuðningi við erlenda nemendur	Deildarstjóri sérkennslu og kennarar	Verður í endurskoðun að vori	Endurvinnna móttökuáætlun og gera eftirfylgni skipulag	Vorið 2022 á að vera búið að vinna nýja móttökuáætlun og skipulag yfir hvernig fylgja á henni eftir.
Efla leiðsagnarmat	Deildarstjóri og kennarar	Verður í endurskoðun að vori	Finna leiðir sem auðvelda leiðsagnarmat	Vorið 2022 á að vera búið að vinna markvisst að leiðsagnarmati yfir skólaárið og þá verður skoðað hvernig unnið var að því og hvað má bæta.
Líðan starfsmanna	Skólastjóri og aðstoðarskólastjóri	Vor 2022	Það þarf að finna góða leið/tæki til að kanna líðan og starfsánægju	Vorið 2022 á að vera komið fast skipulag á hversu oft og hvernig líðan og starfsánægja er könnuð.
Stjórendur fylgist með kennslu og öðrum störfum í skólanum	Skólastjóri og aðstoðarskólastjóri	Vor 2022	Að stjórendur skipuleggi heimsóknir í kennslustundir og í frímínútur.	Vorið 2022 skoði stjórnendur hversu oft þeir fóru og fylgdust með leik og starfi nemenda og starfsfólks. Að lokinni heimsókn hitti stjórendur kennara/starfsmenn.
Virkja alla hagsmunaaðila við stefnumótun og leita eftir hugmyndum foreldra um sýn og stefnu skólans.	Skólastjóri og aðstoðarskólastjóri bera ábyrgð á framkvæmd verksins	Verður í endurskoðun að vori	Skipa nefndir og ráð og stýra vinnu við verkefnið	Vorið 2022 á sýn skólans og stefna að vera endurgerð og birt í skólanámskrá og þar sem það á við, t.d. á heimasíðu.
Efla samskipti við foreldra	Skólastjóri og aðstoðarskólastjóri bera ábyrgð á	Verður í endurskoðun að vori	Virkja foreldra og starfsmenn	Vorið 2022 verður farið yfir hvernig til hefur tekist, hvar má

	framkvæmd verksins en allt starfsfólk tekur þátt í vinnunni.			bæta í og hverju á að halda áfram.
--	---	--	--	---------------------------------------

Langtímaáætlun um innra mat

Taflan hér sýnir áætlun um fyrirlögn kannana og lykilþátta fram til ársins 2024.

Viðfangsefni	2020 - 2021	2021-2022	2022-2023	2023-2024
Nám og kennsla:				
Inntak, árangur og framfarir		X		X
Skipulag náms og námsumhverfi	x	X	X	x
Kennsluhættir og gæði kennslu	x	x	x	x
Námshættir og námsvitund		x		x
Lýðræðisleg vinnubrögð, þátttaka og ábyrgð nemenda	x		x	
Skóli án aðgreiningar	x		x	

Mannauður:				
Fagmennska starfsfólks	x	x		x
Starfsánægja, líðan og aðbúnaður á vinnustað (skólalúps)	x	x	x	x

Stjórnun og skipulag:				
Stjórnandinn sem faglegur leiðtogi		x		x
Stjórnun skólans	x		x	
Faglegt samstarf	x		x	
Skólaþróun og starfsþróun		x		x
Skóladagur nemenda, skólanámskrá, starfsfáætlun, áætlanir og verklagsreglur	x		x	

Skólabragur				
Viðmót og menning	x		x	

Velferð og líðan nemenda, jafnrétti	x	x	X	X
Samstarf heimila og skóla, foreldrakönnun (Skólapúls og gæðagreinar)	x		X	

Innra mat				
Framkvæmd innra mats		x		x
Umbótastarf í kjölfar innra mats		x		x

Gagnaöflun

Gögn sem liggja til grundvallar mati verða:

- Gæðagreinar
- Samræmd próf
- Starfsmannaviðtöl
- Nemendaviðtöl
- Skólapúlsinn – nemenda – foreldra og starfsmanna
- Sjálmsmat og jafningjamat
- Leiðbeiningar um innra mat frá MMS – gátlistar þar sem við munum aðlaga að okkur