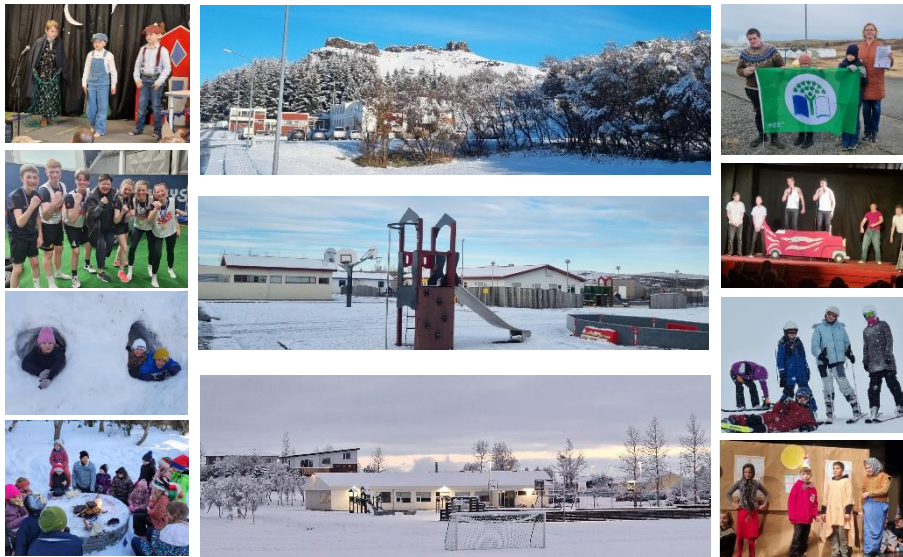


Grunnskóli Borgarfjarðar

Hvanneyri – Kleppjárnsreykir – Varmaland



Starfsáætlun skólaárið 2024-2025

Efnisyfirlit

Hagnýtar upplýsingar	4
Veikindi og leyfisbeiðni	4
Frístund og íþróttæfingar	4
Tónlistarnám	4
Foreldraviðtöl.....	4
Skólaakstur	4
Óveður	5
Mötuneyti	5
Tryggingar	5
Stjórnskipulag skólans.....	5
Áherslur í skólastarfi	6
Hlutverk.....	6
Framtíðarsýn	6
Einkunnarorð.....	7
Gildi	7
Þróunarstarf	7
Fundaáætlun	8
Viðfangsefni innra mats	10
Sjálfsmatsáætlun Grunnskóla Borgarfjarðar 2024-2027	10
Húsnæði	11
Nemendafjöldi	12
Skóladagatal 2024-2025.....	12
Fastir viðburðir og samstarf í skólastarfinu	13
Tilhögun kennslu	15
Þemadagar	15
Skólabúðir 7. og 9. bekkja	15
Upplestrarkeppni	15
Valgreinar	15

Smiðjuhelgar	15
Skólaráð, nemendaverndarráð, foreldrafélag og nemendafélag	15
Skólaráð.....	15
Nemendaverndarráð og lausnateymi	16
Starfshættir Nemendaverndarráðs Grunnskóla Borgarfjarðar	16
Lausnateymi	16
Foreldrafélag.....	16
Stjórn nemendafélags Grunnskóla Borgarfjarðar:	17
Skólareglur	17
Upplýsingar um stoðþjónustu.....	18
Sérfræðiþjónusta	18
Heilsugæsla	18
Upplýsingar um tómstundastarf og félagslíf.....	19
Forvarnastefna	19
Umhverfisstefna.....	19
Símenntunaráætlun	20
Símenntun kennara.....	20
Starfsþróun	20
Áherslur í starfsþróun kennara og annarra starfsmanna.....	21
Móttökuáætlun.....	22
Móttaka nýrra starfsmanna.	23
Starfsfólk skólans	24

Hagnýtar upplýsingar

Heimasíða skólans: www.gbf.is

Aðalsímanúmer: 433 7300

Starfsheiti	Nafn	Símanúmer	Netfang
Ritarar	Halldóra Ingimundardóttir	433-7300	gbf@gbf.is halldora.ingimundardottir@gbf.is
	Kristín Kristjánsdóttir	433-7307	kristin.kristjansdottir@gbf.is
Skólastjóri	Helga Jensína Svavarsdóttir	433-7301	helga.jensina.svavarsdottir@gbf.is
Aðstoðarskólastjóri Kleppjárnreykjum	Ingibjörg Adda Konráðsdóttir	433-7302	ingibjorg.adda.konradsdottir@gbf.is
Deildarstjóri Varmalandi	Sólrun Halla Bjarnadóttir	433-7320	solrun.halla.bjarnadottir@gbf.is
Deildarstjóri Hvanneyri	Anna Kristín Gunnarsdóttir	433-7316	anna.kristin.gunnarsdottir@gbf.is
Deildarstjóri stoðþjónustu	María Jónsdóttir		maria@gbf.is

Veikindi og leyfisbeiðni

Öll veikindi þarf að tilkynna að morgni skóladags til umsjónarkennara eða ritara annað hvort símleiðis, með tölvupósti eða í Mentor. Einnig þarf að tilkynna viðkomandi skólabílstjóra um fjarveru nemanda. Umsjónarkennari getur gefið leyfi í 1-2 daga en ef þarf að biðja um lengra leyfi þarf að sækja um það skriflega til deildarstjóra viðkomandi stigs í samráði við umsjónarkennara. Eyðublað má finna á heimasíðu skólans.

Frístund og íþróttæfingar

Á öllum starfsstöðvum er boðið upp á frístund að loknum skóladegi til kl. 16:00. Sækja þarf um vistun rafrænt inná Íbúagátt Borgarbyggðar. Skráning í frístund fer fram í gegnum <https://fristund.vala.is/umsokn>

Boðið er upp á tómsundaakstur í Borgarnes en foreldrar þurfa sjálfir að sækja nemendur eftir æfingar. Skráning í tómsundir og á æfingar er í gegnum Abler smáforritið.

Tónlistarnám

Nemendum Grunnskóla Borgarfjarðar gefst kostur á að stunda tónlistarnám við Tónlistarskóla Borgarfjarðar á skólatíma. Boðið er upp á kennslu á ýmis hljóðfæri s.s. píanó, gítar og blásturshljóðfæri. Nánari upplýsingar veitir skólastjóri tónlistarskólans, Sigfríður Björnsdóttir, netfang: tonlistarskoli@borgarbyggd.is

Foreldraviðtöl

Foreldrar og umsjónarkennarar hittast a.m.k. þrisvar sinnum yfir skólaárið. Í upphafi skólaársins eru haldnar námsefniskynningar. Þar fer umsjónarkennari yfir námsefni og starf vetrarins og foreldrar velja sér bekkjarfulltrúa í hverri bekkjardeild. Síðan eru tvö einstaklingsviðtöl þar sem umsjónarkennari, foreldrar/forráðamenn og nemandi hittast og fara m.a. yfir líðan, stöðu og gengi nemandans í námi og hlustað er eftir röddum foreldra. Nemendur undirbúa og stýra viðtölunum með aðstoð umsjónarkennara. Fyrri viðtalið er í október og það síðara í lok janúar. Í seinna viðtalinu er námsmat haft til grundvallar og farið yfir það.

Skólaakstur

Flestum nemendum er ekið til og frá skóla með skólabílum. Foreldrar eru beðnir um að láta skólabílstjóra vita þegar ekki þarf að sækja nemendur vegna veikinda eða annarra ástæðna. Símanúmer skólabílstjóra og tímasetningar er að finna á heimasíðu skólans.

Óveður

Ef tvísýnt er um veður og færð skal skólaláttjóri hafa samband við skólastjóra eða staðgengil hans um hvort skólastarf verði þann dag eða ekki. Ákvörðun um skólaakstur á slíkum dögum skal tekin sameiginlega og tryggt að upplýsingar berist til foreldra ef breyting verður á skipulögðum skólaakstri. Ef fella þarf niður kennslu vegna óveðurs eða færðar, er það tilkynnt á heimasíðu skólans, eins fljótt og kostur er að morgni viðkomandi skóladags. Einnig verða send smáskilaboð til foreldra og starfsmanna í gegnum Mentor.

Mötuneyti

Mötuneyti eru starfrækt á öllum starfsstöðvum skólans. Boðið er upp á morgunmat, hádegismat og ávaxtastund. Áhersla er lögð á góðan og næringarríkan mat sem eldaður er á staðnum. Foreldrar skrá nemendur í mat í upphafi skólaárs. Á heimasíðu skólans er að finna matseðil mánaðarins fyrir hverja starfsstöð.

Lögð er áhersla á að nemendum líði vel í matsalnum og sýni hver öðrum tillitssemi og kurteisi.

Tryggingar

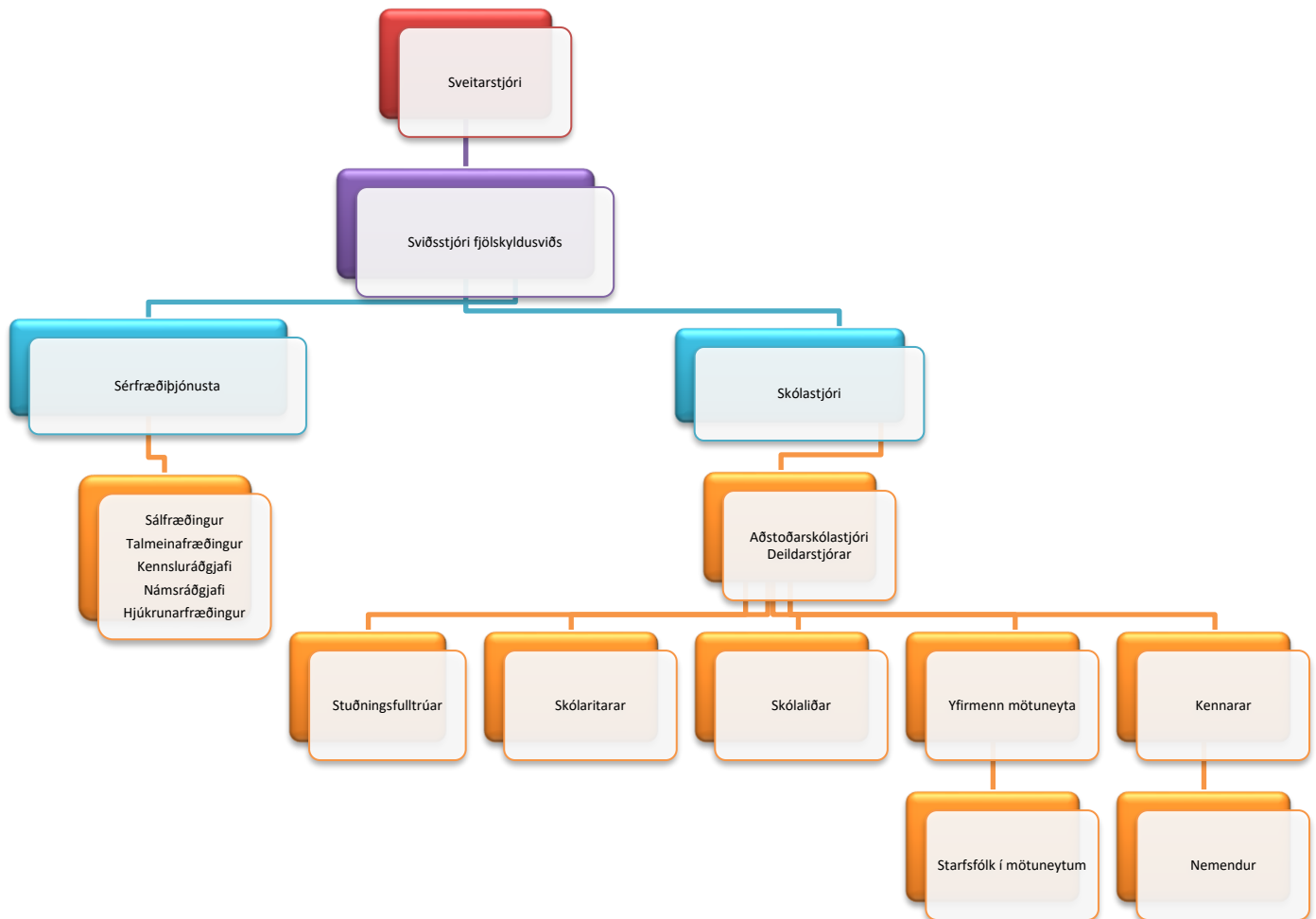
Nemendur Grunnskóla Borgarfjarðar eru slysatryggðir hjá tryggingarfélaginu VÍS. Tryggingin tekur til allra slysa við nám eða leik við skólann ásamt ferðum til og frá skóla og ferða innanlands sem skólinn stendur fyrir. Eigin áhætta er kr. 15.000 í hverju tjóni. Í tryggingunni eru örorkubætur vegna slyss og dánar bætur. Tannviðgerðir vegna slysa á áður greindum stöðum falla einnig undir slysatrygginguna. Tjón á eignum nemenda s.s. fatnaður, gleraugu, farsímar o.fl. er ekki bætt nema það verði rakið til mistaka starfsmanna við skólann eða vegna vanbúnaðar skólahúsnæðis. Áriðandi er að umsjónarkennarar brýni fyrir nemendum sínum að vera ekki með verðmæti með sér á skólatíma og að allt tjón á eignum nemenda er á þeirra eigin ábyrgð og er ekki bætt af skólanum.

Stjórnskipulag skólans

Grunnskóli Borgarfjarðar varð til í núverandi mynd haustið 2010 við sameiningu Grunnskóla Borgarfjarðar á Kleppjárnsreykjum og Hvanneyri og Varmalandsskóla. Árið 2004 höfðu Andakílsskóli á Hvanneyri og Kleppjárnsreykjaskóli verið sameinaðir í eina stofnun, Grunnskóla Borgarfjarðar. Skólinn starfar á öllum þremur stöðunum, Hvanneyri, Kleppjárnsreykjum og Varmalandi. Á Hvanneyri eru 1. - 5. bekkur og á Kleppjárnsreykjum er 1. - 10. bekkur og á Varmalandi er 1. – 4. bekkur. Kleppjárnsreykir eru mitt á milli starfsstöðvanna þriggja og rúmlega 20 km fjarlægð er þaðan til Hvanneyrar og að Varmalandi, í sitt hvora áttina. Þrátt fyrir þessar vegalengdir er reynt að hafa samvinnu milli deilda eins mikla og kostur er. Samstarf er á milli kennara sem kenna á sama stigi og verkefnahópar starfa við skólann þvert á starfsstöðvar.

Skólastjóri er Helga Jensína Svavarsdóttir, aðstoðarskólastjóri er Ingibjörg Adda Konráðsdóttir og deildarstjórar eru Anna Kristín Gunnarsdóttir og Sólrún Halla Bjarnadóttir. Ingibjörg Adda sér um daglega stjórnun á Kleppjárnsreykjum, Anna Kristín á Hvanneyri og Sólrún Halla á Varmalandi. Deildarstjóri stoðþjónustu er María Jónsdóttir og heldur utan um stoðþjónustu á öllum starfsstöðvum skólans.

Skipurit Grunnskóla Borgarfjarðar



Áherslur í skólastarfi

Áherslur í skólastarfi Grunnskóla Borgarfjarðar taka mið af skólastefnu Borgarbyggðar.

Hlutverk

Hlutverk Grunnskóla Borgarfjarðar, í skipulagðri samvinnu við heimilin og samfélagið, er að:

- stuðla að vellíðan, alhliða þroska og heilbrigði nemenda
- veita nemendum tækifæri til alhliða menntunar, bæði hugar og handa
- efla gagnrýna hugsun nemenda, lífsgleði og jákvæða sjálfsmynd
- undirbúa nemendur fyrir virka þátttöku í lýðræðislegu þjóðfélagi, með sjálfstraust og áráðni til að hafa áhrif á þróun samfélagsins.

Framtíðarsýn

Grunnskóli Borgarfjarðar útskrifar metnaðarfulla nemendur, sem nýta styrkleika sína til að ná árangri. Skólinn er sérstaklega sterkur á sviði lýðheilsu, lífsleikni, list- og verkgreina, með tengingu við náttúru, arfleifð, menningu og sögu heimasvæðisins. Skólinn eykur fjölbreytni sína í gegnum ólíkar starfsstöðvar, sem standa og vinna saman að stöðugt betri árangri.

Einkunnarorð

Einkunnarorð skólans eru **gleði, heilbrigði og árangur**. Hugtökin þrjú lýsa best skólastarfi í Grunnskóla Borgarfjarðar og við hverju nemendur mega búast innan hans.

Gleði vísar til þeirra jákvæðu viðhorfa sem skólinn vill að nemendur hafi til námsins og skólans og sé um leið lýsandi fyrir ríkjandi samskiptaform. Án gleðinnar er erfitt fyrir nemendur að ná þeim góða árangri sem skólinn væntir af þeim.

Heilbrigði vísar til andlegs og líkamlegs heilbrigðis sem er lykilþáttur nemenda til að ná árangri. Skólinn leggur sitt af mörkum til að auka heilbrigði nemenda með daglegri, skipulagðri hreyfingu, jóga, slökun og styrkleikapjálfun og hollum mat í mötuneytinu.

Árangur vísar til þess að nemendur setja sér markmið um að ná árangri, hvort sem það er í námi eða á félagslega sviðinu.

Gildi

Við:

- berum virðingu fyrir sjálfum okkur, öðrum og umhverfinu
- tökum ábyrgð á því sem við gerum og segjum
- ástundum heiðarleg og réttlát samskipti, byggð á gagnkvæmu trausti
- göngum með gleði og jákvæðu hugarfari til leiks og starfs
- stöndum saman og vinnum saman
- sýnum umburðarlyndi og kærleika í samskiptum
- erum metnaðarfull, skipulögð og öguð í öllu sem við gerum
- gætum fyllsta trúnaðar um málefni annarra
- hvetjum til heilbrigðs lífennis

Þróunarstarf

Við Grunnskóla Borgarfjarðar hefur um árábil verið unnið að nokkrum þróunarverkefnum sem eru orðin hluti af stefnu og starfi skólans.

Framtíðarfólk

Í vetur fengum við styrk frá Menntamálaráðuneytinu að þróa verkefni sem við köllum Framtíðarfólk. Markmið verkefnisins er að með samþættingu þróunarverkefna sem Grunnskóli Borgarfjarðar er nú þegar hluti af, náist betri árangur í forvarnarstarfi, velferðarkennslu og kennslu um almennt heilbrigði. Í dag er Grunnskóli Borgarfjarðar að starfa að þróunarverkefnum tengdum Grænfána, heilsueflingu, Leiðtoganum í mér og Réttindaskóla Unicef. Áhersla í verkefninu verður fyrst og fremst á að búa nemendur undir framtíðina, að vera ábyrgir borgarar í samfélagi sem við eigum erfitt með að ímynda okkur nákvæmlega hvernig verður. Samfélagi sem við vitum þó að mikilvægi umburðarlyndis, heilbrigðis, bæði andlegs og líkamlegs, verður síst minna en það er í dag.

Verkþættir verkefnisins eru Velferðarkennsla, Kynheilbrigðisfræðsla, Útinám, ART- þjálfun og Nemendaping.

Í vetur heldur áfram vinna við innleiðingu Réttindaskóla Unicef en úttekt fer fram á þessu skólaári. Síðustu ár hefur verkefnið Barnvænt samfélag verið í Borgarbyggð. Markmið Réttindaskóla er að byggja upp lýðræðislegt umhverfi með því að rækta með markvissum hætti þekkingu, leikni og viðhorf sem hjálpa börnum að verða gagnrýnir, virkir og hæfir þátttakendur í nútímasamfélagi

Leiðsagnarnám

Sérstök áhersla hefur verið á leiðsagnarnám frá hausti 2023 í gegnum þróunarverkefni sem er leitt af Háskólanum á Akureyri og í samstarfi við Grunnskólann í Borgarnesi. Markmið með þróunarverkefninu er að styðja skólastjórnendur og kennara í Grunnskóla Borgarness og Grunnskóla Borgarfjarðar við þróun náms- og kennsluhátta þar sem lögð er áhersla á leiðsagnarnám í daglegu skólastarfi.

Verkefnið skiptist í sex annir þar sem eitt viðfangsefni verður í brennidepli á hverri önn. Áhersla verður lögð á tækifæri til ígrundunar og samræðna og að stuðningur frá ráðgjöfum MSHA miðist við stöðu og þarfir hvers skóla eða kennarateymis.

Megin markmiðið er að gera nemendum kleift að taka aukna ábyrgð á eigin námi.

Fundaáætlun

Á þriðjudögum og fimmtudögum eru skipulagðir fundir og endurmenntun. Þá fer fram ýmis þróunarvinna, samstarfsfundir og fræðsluerindi. Hér má sjá fundaráætlun vetrarins.

Fundir	Hvenær	Ábyrgð
Starfsmannafundur	Tvisvar á önn	Skólastjóri
Deildarfundir	Einu sinni í mánuði	Deildarstjórar
Morgunfundir kennara	Tvisvar í viku kl. 8:00-8:15	Deildarstjórar
Stigsfundir unglíngastigs	1x-2x í mánuði	Aðstoðarskólastjóri
Stigsfundir miðstigs	1x-2x í mánuði	Deildarstjóri Varmalandi
Stigsfundir yngsta stigs	1x-2x í mánuði	Deildarstjóri Hvanneyri
Teymisfundir stjórnenda	Einu sinni í viku	Skólastjóri
Fundir með skólabílstjórum	Í upphafi skólaárs	Aðstoðarskólastjóri
Fundir með verðandi foreldrum nemenda 1.b.	Í maí	Deildarstjóri
Skilafundur milli leik-og grunnskóla	Í byrjun júní á starfsdögum	Deildarstjóri
Skilafundur sérkennara með sérfræðingum skólaþjónustu, umsjónarkennara og foreldrum	Eftir þörfum	Deildarstjóri stoðþjónustu
Teymisfundir með foreldrum, umsjónarkennara og sérfræðiþjónustu	Eftir þörfum á haust-og vorönn	Deildarstjóri stoðþjónustu
Nemendaverndarfundir	Einu sinni í mánuði	Deildarstjóri stoðþjónustu
Lausnateymisfundir	Einu sinni í mánuði	Deildarstjóri stoðþjónustu
Skólaráðsfundir	4 sinnum að vetri fast og aukalega ef þörf er á (sjá starfsáætlun skólaráðs)	Aðstoðarskólastjóri

Skipulag viðveru kennara – haust

Ágúst/ september		Október		Nóvember		Desember	
þriðjudagur	fimmtudagur	þriðjudagur	fimmtudagur	þriðjudagur	fimmtudagur	þriðjudagur	fimmtudagur
27. ágúst Jafningjanámskeið Mentor - Námslotuvinna	29. ágúst Miðstigsleikar og hópeflisferð ungl. / Námslotuvinna	1. október Starfsmanna- fundur	3. október Smiðja 2.1. í BL Og undirbúningur þemadaga	5. nóvember Stigsfundir Listgreinak. hittast og íþróttak. hittast	7. nóvember Leiðsagnarnáms- vinna	3. desember Framtíðarfólk	5. desember Fræðsluerindi
3. september Námslotuvinna	5. september Yngsta stigs leikar / Námslotuvinna						
10. september Stigsfundur Skil á námslotum	12. september Vinnutímastytting Byrjendalæsi á Akureyri 13. sept.	8. október Stigsfundir	10. október Vinnutímastytting	12. nóvember Deildarfundur - desember - undirbúa jólaföndur	14. nóvember Fræðsluerindi	10. desember Starfsmannafundur /Jólahittingur	12. desember Jólabakstur (saman eða hver fyrir sig)
17. september Deildarfundur/ undirbúningur fjölgreindarleika	19. september Fræðsluerindi	15. október Undirbúningur foreldravíðtala	17. október Foreldradagur	19. nóvember Smiðja 2.2 í BL	21. nóvember Undirbúningur fyrir barnaþing sem verður 22. nóv.	17. desember Undirbúningur f. litlu jólin	19. desember Vinnutímastytting
24. september Leiðsagnarnáms fundir með HA	26. september Menntakvika og/eða mentor	22. Október Leiðsagnarnáms fundur m HA og öllum.	24. október Framtíðarfólk	26. nóvember Leiðsagnarnáms fundir með HA	28. nóvember Vinnutímastytting		
Skipulagsd.: mið. 18. sept - kennaraþing		29. október Vetrarfrí	31. október Mentor og mætingaskrá				

Skipulag viðveru kennara – vor

Janúar		Febrúar		Mars		Apríl		Maí	
þriðjudagur	Fimmtud.	þriðjudagur	fimmtudagur	þriðjudagur	fimmtudagur	þriðjudagur	fimmtudagur	þriðjudagur	fimmtudagur
	2. janúar Skipulagsd Starfsmanna fundur	4. febrúar Leiðsagnar- námsvinna	6. febrúar Smiðja 2.3 í BL	4. mars Heilsueflandi viðvera	6. mars Leiðsagnar- námsvinna	1. apríl Starfsmanna- fundur	3. apríl Undirb. árshátíða	6. maí Vinnutímastytting	8. maí Framtíðarfólk
7. janúar Námsmat	9. janúar Námskeið leiðsagnarn	11. febrúar Leiðsagnarn. Fundir m. HA	13. febrúar Framtíðarfólk	11. mars Vinnutíma- stytting	13. mars Leiðsagnarn. fundir m. HA	8. apríl Ársh. Hve 9. apríl Ársh. Kljr	10. apríl Ársh. Varm	13. maí Starfsmanna- fundur	15. maí Smiðja 2.5 í BL
14. janúar Deildarfundir	16. janúar Undirb. þemadaga	18. febrúar Starfsmanna- fundur	20. febrúar Vetrarfrí	18. mars Deildarfundur	20. mars Fræðsluerindi	14. - 21. apríl Páskafri		20. maí Undirbúningur /Námsmat	22. maí Námsmat
21. janúar Skil á námsmati þemadagar	23. janúar Vinnutíma- stytting	25. febrúar Stigsfundir	27. febrúar Undirbúnings vinna	25. mars Stigsfundir	27. mars Framtíðarfólk	22. apríl Stigsfundir	24. apríl Sumar- dagurinn fyrsti	27. maí Námsmat	29. maí Uppstigningar dagur
28. janúar Undirb. foreldrav.	30. janúar Deildarfundir					29. apríl Deildarfundir	1. maí Verkalýðsd	3. júní Klára f. skólaslit	5. júní Skipulagsd

Viðfangsefni innra mats

Klausa um BravoLesson

Grunnskóli Borgarfjarðar hefur unnið eftir sjálfsmatskerfinu „How good is our school“ eða Gæðagreinum síðastliðin 14 ár en síðasta vetur var unnið að endurskipulagningu innra matsins. Ákveðið var að kaupa þjónustu frá Bravo Lesson, vefumhverfi sem heldur utan um allt sjálfsmat skólans. Niðurstöður alls mats eru skráðar þar inn og auðvelt að fylgjast með árangri umbótaáætlana og bæta nýjum þáttum inn í sjálfsmatið.

Sjálfsmatsáætlun Grunnskóla Borgarfjarðar 2024-2027

Skólar skila af sér sjálfsmatsáætlun fyrir þrjú ár í senn. Sjálfsmatskýrsla er unnin á hverju vori og er aðgengileg á heimasíðu skólans. Hér má sjá áætlun um framvindu á matsviðmiðum í tengslum við BRAVOLesson sem gildir til þriggja ára og verður hún endurmetin á hverju vori. Í samráði við Sviðsstjóra fjölskyldusviðs og stjórnendur Grunnskólans í Borgarnesi var ákveðið að kaupa þjónustu frá BRAVOLesson. BRAVOLesson er vefkerfi sem er hannað til að meta gæði skólastarfs með kerfisbundnum hætti og birta upplýsingar um það opinberlega ásamt áætlun um umbætur. Ákveðið var að hætta að nota Gæðagreina og meta eftir matsviðmiðum ytra mats frá Mennta- og barnamálaráðuneytisins. Ekki náðist að setja neina könnun af stað á þessu skólaári en mun sú vinna hefjast á næsta ári. Eldra sjálfsmat skólans má nálgast í eldri sjálfsmatskýrslum.

Áætlun um sjálfsmat Grunnskóla Borgarfjarðar 2024 - 2027			
Skólaár	2024 – 2025	2025 – 2026	2026 - 2027
Svið I – Faglegt samstarf og samræða	1.3 Faglegt samstarf og samræða 1.4 Tengsl við foreldra og aðra í skólasamfélaginu	1.6 Vinnulag, verklagsreglur og áætlanir 1.8 Leiðtogaþæfni stjórnenda og starfsmanna	1.2 Stjórnun og forysta 1.5 Umbætur og innleiðing breytinga 1.7 Starfsmannastjórnun og verkaskipting
Svið II - Nám og kennsla	2.4 Gæði kennslu 2.6 Skipulag náms	2.2 Árangur náms 2.3 Vísbendingar 2.8 Ábyrgð og þátttaka	2.1 Inntak náms 2.7 Námsvitund
Svið III - Innra mat	3.1 Skipulag	3.2 Framkvæmd	3.3 Umbætur

Skólinn hefur einnig sett sér markmið út frá Skólastefnu Borgarbyggðar til að meta

Yfirmarkmið	Undirarkmið
Framsækið skólastarf	1. Skólinn er opin foreldrum og forráðamönnum 2. Skipulagðir eru samráðsfundir með foreldrum 3. Boðið er upp á fjölbreyttar leiðir við verkefnaskil 4. Sjálfbærni og umhverfismálum er tvinnuð inn í skólastarfið 5. Nemendur hafa rödd í ráðum og teymum innan skólans

	6. Leiðsagnarnám er sýnilegt í kennslustofum 7. Áhersla er á frumkvöðlamennt - upplýsinga- og snjalltækni
Vellíðan barna	1. Nemendur hafa aðgang að fjölbreyttri vinnuaðstöðu 2. Kennarar nýta sér aðgerðaráætlun um samskiptavanda/einelti á markvissan hátt 3. Nemendur þekki réttindi sín og finni að jafnrétti ríki í nemendahópnum 4. Komið er til móts við ólíkar þarfir nemenda til náms 5. Starfsmenn eru sér meðvitaðir um nauðsyn þess að nemendum líði vel og að þeir upplifi öryggi og samkennd
Framúrskarandi starfsumhverfi	1. Kennarar nýta sér sóknarfæri í umhverfinu til að efla skólastarf 2. Unnið að gerð hugmyndabanka fyrir kennara innan Borgarfjarðar 3. Innra mat er nýtt til ígrundunar og betra starfsumhverfis 4. Að handleiðsla sé hluti af eflingu mannauðs 5. Starfsmenn hafa tækifæri til þess að sækja sér markvissa endurmenntun

Húsnæði

Hvanneyri

Kennsla fer fram í tveimur byggingum, barnaskólanum og íþróttahúsi Landbúnaðarháskólans. Í barnaskólanum eru þrjár almennar kennslustofur, myndmenntarstofa, tvö minni kennslurými, bókasafn, starfsmannaaðstaða og eldhús. Íþróttakennsla fer bæði fram utan dyra og í íþróttahúsinu. Sundkennsla fer fram í Hreppslaug í Skorradal. Frístund er starfrækt í skólahúsnæði eftir skólatíma til kl. 16:00.

Kleppjárnsreykir

Kennsla fer fram í þremur byggingum; í grunnskólanum, smáhýsi við skólann og í íþróttahúsinu á Kleppjárnsreykjum. Í grunnskólanum eru tvær kennslustofur, þrjár færanlegar kennslustofur, búbla, félagsaðstaða nemenda, starfsmannaaðstaða og mötuneyti. Í smáhýsinu fer fram mynd og textílmennatar kennsla. Í íþróttahúsinu fer fram öll íþróttakennsla og sundkennsla í sundlauginni á Kleppjárnsreykjum. Frístund er starfrækt í skólahúsnæði eftir skólatíma til kl. 16:00. Í vetur standa yfir framkvæmdir við nýbyggingu skólahúsnæðis sem stefnt er að taka í notkun haustið 2025.

Varmaland

Kennsla fer fram í tveimur byggingum: í grunnskólanum og í íþrótt- og félagsheimilinu Þinghamri. Almenn kennsla fer fram í grunnskólanum en þar er einnig skólasafn, textíl- og myndmenntastofa, starfsmannaaðstaða og mötuneyti. Í Þinghamri er íþróttasalur, sundlaug, smíðastofa og aðstaða fyrir heimilisfræðikennslu. Í haust standa yfir framkvæmdir við skólahúsnæðið og ætlunin er að flytja leikskólann Hraunborg í hluta húsnæðisins.

Nemendafjöldi

Nemendur við Grunnskóla Borgarfjarðar eru 173 í upphafi skólaársins 2024-2025 sem skiptist þannig:

Bekkur	Hvanneyri			Kleppjárnshreki			Varmaland			Grunnskóli Borgarfjarðar Nemenda-fjöldi alls
	Drengir	Stúlkur	Samtals	Drengir	Stúlkur	Samtals	Drengir	Stúlkur	Samtals	
1.	4	3	7	4	1	5	5	6	11	23
2.	6	3	9	6	1	7	4	4	8	24
3.	3	2	5	4	1	5	2	5	7	17
4.	4	1	5	3	4	7	5	2	7	19
5.	3	4	7	3	8	11				18
6.				9	6	15				15
7.				6	9	15				15
8.				13	6	19				19
9.				11	4	15				15
10.				4	4	8				8
Samtals	20	13	33	63	44	107	16	17	33	173

Skóladagatal 2024-2025

Samband íslenskra sveitarfélaga

Skóladagatal 2024 - 2025

Nafn skóla: Grunnskóli Borgarfjarðar

	AGÚST	SEPTEMBER	OKTÓBER	NÓVEMBER	DESEMBER	JANÚAR	FEBRÚAR	MARS	APRIL	MÁI	JÚNI	JÚLÍ
1 F	Endunmenntunardagur	1 S	1 Þ	1 F	1 S	1 M	1 L	1 L	1 Þ	1 F	1 S	1 Þ
2 M	Endunmenntunardagur	2 M	2 M	2 L	2 M	2 F	2 S	2 S	2 M	2 F	2 M	2 M
3 L		3 Þ	3 F	3 S	3 Þ	3 F	3 M	3 M	3 F	3 L	3 Þ	3 F
4 S		4 M	4 F	4 M	4 M	4 L	4 Þ	4 Þ	4 F	4 S	4 M	4 F
5 M	Endunmenntunardagur	5 F	5 L	5 Þ	5 S	5 F	5 M	5 M	5 L	5 M	5 F	5 L
6 Þ	Endunmenntunardagur	6 F	6 S	6 M	6 F	6 M	6 F	6 F	6 S	6 Þ	6 F	6 S
7 M	Endunmenntunardagur	7 L	7 M	7 F	7 L	7 Þ	7 F	7 F	7 M	7 M	7 L	7 M
8 F	Endunmenntunardagur	8 S	8 Þ	8 M	8 Þ	8 S	8 L	8 L	8 Þ	8 F	8 S	8 Þ
9 F	Endunmenntunardagur	9 M	9 M	9 L	9 M	9 F	9 S	9 S	9 F	9 M	9 M	9 M
10 L		10 Þ	10 F	10 S	10 Þ	10 F	10 M	10 M	10 L	10 Þ	10 F	10 F
11 S		11 M	11 F	11 M	11 M	11 L	11 Þ	11 Þ	11 F	11 S	11 M	11 F
12 M	Endunmenntunardagur	12 F	12 L	12 Þ	12 F	12 S	12 M	12 M	12 L	12 M	12 F	12 L
13 Þ	Endunmenntunardagur	13 F	13 S	13 M	13 F	13 M	13 F	13 F	13 Þ	13 Þ	13 F	13 S
14 M	Endunmenntunardagur	14 L	14 M	14 F	14 L	14 Þ	14 F	14 F	14 M	14 M	14 L	14 M
15 F	Skóladagur	15 S	15 Þ	15 F	15 S	15 M	15 L	15 L	15 Þ	15 F	15 S	15 Þ
16 F	Skóladagur	16 M	16 M	16 L	16 M	16 F	16 S	16 S	16 M	16 F	16 M	16 M
17 L		17 Þ	17 F	17 S	17 Þ	17 F	17 M	17 M	17 F	17 S	17 Þ	17 F
18 S		18 M	18 F	18 M	18 L	18 Þ	18 F	18 F	18 M	18 M	18 L	18 M
19 M	Skóladagur	19 L	19 M	19 F	19 S	19 M	19 M	19 M	19 L	19 M	19 F	19 L
20 Þ	Skóladagur	20 F	20 S	20 M	20 F	20 M	20 F	20 F	20 S	20 Þ	20 F	20 S
21 M	Skóladagur	21 L	21 M	21 F	21 L	21 Þ	21 F	21 F	21 M	21 M	21 L	21 M
22 F	Skólaetningur	22 S	22 Þ	22 F	22 S	22 M	22 L	22 L	22 Þ	22 F	22 S	22 Þ
23 F		23 M	23 M	23 L	23 M	23 F	23 S	23 S	23 M	23 F	23 M	23 M
24 L		24 Þ	24 F	24 S	24 Þ	24 F	24 M	24 M	24 F	24 L	24 Þ	24 F
25 S		25 M	25 F	25 M	25 L	25 Þ	25 F	25 F	25 M	25 S	25 M	25 M
26 M		26 L	26 M	26 F	26 S	26 M	26 L	26 L	26 Þ	26 M	26 F	26 F
27 Þ		27 M	27 F	27 M	27 L	27 Þ	27 F	27 F	27 M	27 Þ	27 F	27 F
28 M		28 L	28 M	28 F	28 L	28 Þ	28 F	28 F	28 M	28 M	28 L	28 M
29 F	Mítungin	29 S	29 Þ	29 F	29 S	29 M	29 L	29 L	29 Þ	29 F	29 S	29 S
30 F	Ísfallstíð ungriga	30 M	30 M	30 L	30 M	30 F	30 S	30 S	30 M	30 F	30 M	30 M
31 L		31 F		31 Þ	31 F	31 F			31 M	31 L		31 Þ

Samkvæmt kjarasamningi sveitarfélaga við Kennarasambands Íslands skulu skóladagar nemenda vera 180 á tímabilinu 20. ágúst til 10. júní. Sérstakir starfsdagar kennara á starfstíma nemenda eru fimm og skulu ákveðin af skólastjóra í samráði við kennara og með hlöðsón af kjarasamningum. Starfsdagar kennara utan starfstíma nemenda eru 8.

Skóladagatal Grunnskóla Borgarfjarðar má finna á heimasíðunni. Skólaetningur er 22. ágúst og skólaslit 4. júní. Skóladagar eru 180 á skólaárinu, þar af geta verið 10 sveigjanlegir dagar. Þeir geta verið óhefðbundnir eða styttri en venjulegir skóladagar. Jólaleyfi nemendur hefsta 20. desember og kennsla hefst á ný 3. janúar. Páskaleyfi hefsta 14. apríl

og kennsla að loknu páskaleyfi hefst 22. apríl. Skipulagsdagar kennara á skólatíma eru 18. september og 11. nóvember að hausti. 2. janúar, 19. febrúar og 19. maí. Þá daga eiga nemendur frí úr skóla.

Foreldraviðtöl eru 17. október og 29. janúar. Vetrarfrí er 28. og 29. október og 20. - 21. febrúar.

Fastir viðburðir og samstarf í skólastarfinu

Allir kennarar vinna saman í teyllum og skipuleggja starfið sitt í samstarfi þvert á starfsstöðvar skólans. Töluvert samstarf er einnig á milli starfsstöðva þar sem nemendur hittast og vinna saman sem einn nemendahópur.

Helstu föstu liðir:

Á unglíngastigi er farin hópeflisferð að hausti þar sem skipulegt er hópefli og fræðsla fyrir nemendur og þeir gista saman í félagsheimili eða öðru tiltæku húsnæði innan sveitarfélagsins. Smiðjuhelgar eru tvær fyrir unglíngastig að hausti og að vori. Þær verða 4.- 5. október og 28.- 29. mars. Skíðaferð eða vorferð er farin með allt unglíngastigið. Einnig fer 9. bekkur í skólabúðir í Vindáshlíð 9.- 13. september.

Miðstígsleikar eru haldnir að hausti í Borgarnesi og þangað koma nemendur samstarfsskólanna auk nemenda Grunnskólans í Borgarnesi. 7. bekkur fer í skólabúðir að Reykjum 3.- 6. febrúar.

Á yngsta stigi eru yngsta stígs leikar haldnir til skiptis á hverri deild svo nemendur fá að kynna bæði samnemendum og skólaumhverfinu á öllum deildum skólans.

Nemendur í 5. bekk á Hvanneyri og í 4. bekk á Varmalandi eru í auknu samstarfi við nemendur á Kleppjárnsreykjum til undirbúnings fyrir næsta skólaár.

Á vorin eru öll stígin keyrð saman og vinna verkefni sem einn hópur. Þá er eitt skólastig á hverri deild og er rúllað ár frá ári hvar stígin eru staðsett.

Í haust verður haldið Barnþing í Varmalandsdeild skólans sem allir nemendur taka virkan þátt í. Það er þáttur í innleiðingu Réttindaskóla Unicef. Það er í annað sinn sem haldið er Barnþing í skólanum.

Að auki er alltaf reynt að keyra nemendur saman þegar fræðsluerindi eða listviðburðir koma í skólann.

Nemendaráðið er skipað unglíngastigi Kleppjárnsreykjadeildar.

Mánuður	Viðburðir nemenda
Ágúst/ september	<ul style="list-style-type: none"> - Réttarferðir í Oddstaðarétt og Þverárrétt - Kosið í nemendaráð - Hópeflisferð – unglingastig - Skólabúðir 9. bekkjar Námsefniskynningar – menntabúðir - Starf bekkjartengla skipulagt - Yngsta- og miðstigs leikar - Fjölgreindarleikar - Samstarf við leikskólana skipulagt
Október	<ul style="list-style-type: none"> - Smiðjuhelgi - Samstarfsdagur með MB - Forvarnardagurinn - Þemadagar - Samtal við foreldra - Vetrarfrí - Hrekkjavaka
Nóvember	<ul style="list-style-type: none"> - Dagur gegn einelti - Dagur íslenskrar tungu - Dans og félagsfærni námskeið - Barnþing - Ljósahátíð á Kleppjárnsreykjum
Desember	<ul style="list-style-type: none"> - Kaffihúsadagur á Hvanneyri - Vinakeðja mynduð á Varmalandi - Jólaföndur - Helgileikur á Hvanneyri - Litlu jólin
Janúar	<ul style="list-style-type: none"> - Söngvarakeppni 4. - 10. bekkur - Þemadagar - Samtal við foreldra - Menningarferð í Borgarnes 1.-3. bekkur
Febrúar	<ul style="list-style-type: none"> - Reykjaferð 7. bekkjar - Vetrarfrí
Mars	<ul style="list-style-type: none"> - Skauta- og menningarferð 4. - 5. bekkjar - Stóra upplestrarkeppnin 7. bekkur - Skólahreysti - Samstarfsdagur með MB - Smiðjuhelgi - Skíðaferð 1. - 7. bekkjar
Apríl	<ul style="list-style-type: none"> - Árshátíðir nemenda - Lyngbrekkuball samstarfsskóla
Mái/ júní	<ul style="list-style-type: none"> - Samstarfsdagur/uppbrot deilda - Sérstaða sveitaskóla unglingastigs - Starfskynningar 10. bekkjar - Vorferð 8. - 10. bekkjar

Tilhögun kennslu

Skólaráð, nemendaverndarráð, foreldrafélag og nemendafélag

Skólaráð

Í skólaráði GBF sitja 8 fulltrúar. Fulltrúi skólastjórnenda, 1 fulltrúi starfsmanna skólans, tveir fulltrúar kennara, tveir fulltrúar nemenda og þrír fulltrúar foreldra. Þar sem skólinn nær yfir víðfeðmt svæði er fulltrúi foreldra frá öllum starfsstöðvum og telst einn af þeim jafnframt til fulltrúa grendarsamfélags.

Skólaráð Grunnskóla Borgarfjarðar veturinn 2024-2025

nafn	fulltrúi	netfang
Ingibjörg Adda Konráðsdóttir	Stjórnenda	ingibjorg.adda.konradsdottir@gbf.is
Anna Sigríður Hauksdóttir	Starfsmanna	anna.sigga@gbf.is
Elísabet Halldórsdóttir	kennara	elisabet.halldorsdottir@gbf.is
Lára Kristín Gísladóttir	kennara	lara.kristin.gisladottir@gbf.is
Sesselja Narfadóttir	Nemenda	10.sesselja@gbf.is
Baldur Karl Andrason	Nemenda	11.baldur@gbf.is
Sigurbjörg Þórunn Marteinsdóttir	Foreldra nemenda á Hvanneyri	sigurbjorg.thorunn@gmail.com
Jónína Svavarsdóttir	Foreldra nemenda á Kleppjárnreykjum	jonina.svavars@gmail.com
Arnaldur Jón Gunnarsson	Foreldra nemenda á Varmalandi	arnaldur.gunnarsson@outlook.com

Starfsáætlun skólaráðs 2024-2025

Fjórir fundir eru fastsettir á skólaárinu en kallað er til fundar aukalega ef þurfa þykir.

Fundur/staðsetning	tímabil	Viðfangsefni funda
Fyrsti fundur vetrar	október	Nýir skólaráðsfulltrúar boðnir velkomnir og farið yfir hlutverk skólaráðs og drög að starfsáætlun þess. Upphaf skólaárs rætt. Starfsáætlun GBF 2024-2025 lögð fram til samþykktar. Ársskýrsla og sjálfsmatskýrsla 2023-24 lögð fram.
Annar fundur vetrar	janúar	Kynning á fjárhagsáætlun fyrir næsta skólaár og þeirri vinnu sem fram hefur farið og henni tengjast. Annað er tengist skólstarfinu.
Þriðji fundur vetrar	mars	Ýmis mál er tengjast skólstarfinu Upphaf skóladagatala fyrir árið 2025-2026 kynnt.

Fjórði fundur vetrar	maí	Farið yfir starfsmannþörf fyrir næsta skólaár og breytingar ef einhverjar eru. Nemendaráð kölluð til fundar.
----------------------	-----	---

Ef þörf krefur er skólaráð kallað saman til aukafunda.

Fundargerðir skólaráðs eru vistaðar á vef skólans.

Nemendaverndarráð og lausnateymi

Starfshættir Nemendaverndarráðs Grunnskóla Borgarfjarðar

Hlutverk nemendaverndarráðs er að samræma skipulag og framkvæmd þjónustu við nemendur varðandi skólaheilsugæslu, náms- og starfsráðgjöf, sérfræðiþjónustu og vera skólastjóra til aðstoðar um framkvæmd um sérstaka aðstoð við nemendur. Nemendaverndarráð skal funda einu sinni í mánuði. Halda skal fund í nemendaverndarráði ef a.m.k. tveir fulltrúar í ráðinu óska þess. Fundir ráðsins eru færðir til bókar.

Í nemendaverndarráði Grunnskóla Borgarfjarðar eiga sæti skólastjóri, skólahjúkrunarfræðingur, námsráðgjafi, sálfræðingur, fulltrúi frá skólþjónustu og stjórnendur. Einnig geta fulltrúar frá barnaverndaryfirvöldum tekið þátt í starfi nemendaverndarráðs þegar tilefni er til.

Nemendaverndarráð fjallar um sérstök úrræði fyrir einstaka nemendur eða nemendahópa sem lögð hafa verið fyrir ráðið. Ráðið metur hvaða viðbótarupplýsinga er þörf og boðar á sinn fund umsjónarkennara og foreldra svo og aðra aðila sem tengjast málinu ef þörf krefur. Fulltrúar í nemendaverndarráði geta haft frumkvæði að því að mál einstakra nemenda séu tekin upp í ráðinu. Ávallt skal vísa málum til ráðsins með formlegum hætti.

Starfsfólk skóla, foreldrar, nemendur og fulltrúar sérfræðiþjónustu skólans geta óskað eftir því við skólastjóra eða fulltrúa hans í nemendaverndarráði að mál einstakra nemenda eða nemendahópa verði tekin fyrir í ráðinu. Ávallt skal upplýsa foreldra um að máli barna þeirra sé formlega vísað til skólastjóra eða nemendaverndarráðs og leita eftir samstarfi við foreldra um lausn mála eftir því sem framast er kostur. Má gera það með tölvupósti eða bréflega.

Að öðru leyti vísast í lög og reglugerðir sem snerta starfsemi nemendaverndarráðs.

Lausnateymi

Deildarstjóri stoðþjónustu stýrir starfi lausnateymis. Umsjónarkennarar geta leitað til lausnateymis vegna einstakra nemendamála eða fyrir bekkinn í heild. Umsjónarkennari þarf skriflegt leyfi foreldra til þess að leita til lausnateymis vegna aðstoðar við nemendamál.

Foreldrafélag

Sameiginlega yfirstjórn Foreldrafélags GBF skipa

Hafðís Jóhannsdóttir formaður

Karin Johanna Knutsson gjaldkeri

Harpa Sigríður Magnúsdóttir ritari

Elsa Þorbjarnardóttir varamaður

Lára Lárusdóttir varamaður

Erla Rún Rúnarsdóttir varamaður

Þau kalla alla bekkjartengla saman og fara yfir hlutverk þeirra og hvetja til samstarfs.

Stjórn nemendafélags Grunnskóla Borgarfjarðar:

Erla Ýr Pétursdóttir formaður
Kristín Eir Holaker Hauksdóttir gjaldkeri
Kristján Páll Hafðísarson ritari
Guðmundur Þór Eggertsson varaformaður
Baldur Karl Andrason meðstjórnandi

Skólareglur

Skólareglur Grunnskóla Borgarfjarðar eru:

- Við virðum landslög
- Við metum heilbrigt líf
- Við leggjum okkur fram um að ná árangri
- Við erum stundvís
- Við virðum rétt til náms og höfum vinnufrið í kennslustundum
- Við göngum vel og snyrtilega um
- Við sýnum háttvísi innan skóla sem utan
- Við notum ekki sælgæti á skólatíma
- Við virðum hlutverk hvers og eins
- Við virðum reglurnar okkar

Sá sem kys að brjóta reglur kys jafnframt að hlíta þeim viðurlögum sem gilda

Nánari upplýsingar um reglurnar og viðurlög er að finna á heimasíðu skólans: [Skólareglur GBF](#)

Reglur um tækjanotkun

Á yngsta og miðstigi eru símar ekki leyfðir á skólatíma.

Á unglíngastigi gilda eftirfarandi reglur:

- Við upphaf hverrar kennslustundar geymum við síma og önnur tæki ofan í tösku eða á kennaraborði.
- Við biðjum alltaf um leyfi áður en við tökum tækin upp í kennslustundum.
- Við munum líka að biðja sérstaklega um leyfi áður en við tökum myndir eða myndbönd í kennslustundum.
- Við geymum tækin á meðan við borðum.

Upplýsingar um stoðþjónustu

Sérfræðiþjónusta

Skólinn fær til sín sérfræðiþjónustu námsráðgjafa, talmeinafræðinga og atferlisfræðings frá skólaþjónustu Borgarbyggðar. Skólahjúkrunarfræðingur kemur frá Heilbrigðisstofnun Vesturlands. Auk þess getur skólinn leitað til sérfræðinga í sérstök verkefni. Lestrargreiningar Logos og GRP14 (greinandi ritmálspróf í 9. bekkjum) eru í höndum sérfræðings innan skólaþjónustu Borgarbyggðar.

Beiðnum um sérfræðiþjónustu skal vísa til deildarstjóra stoðþjónustu.

Heilsugæsla

Heilsugæslu í grunnskólum héraðsins er sinnt af Heilbrigðisstofnun Vesturlands í Borgarnesi.

Markmið

Heilsuvernd skólabarna er hluti af heilsugæslunni og framhald af ung- og smábarnavernd. Markmið heilsuverndar skólabarna er að efla heilbrigði nemenda og stuðla að vellíðan þeirra. Starfsfólk heilsuverndar skólabarna vinnur í náninni samvinnu við foreldra/forráðamenn, skólastjórnendur, kennara og aðra sem koma að málefnum nemenda með velferð nemenda að leiðarljósi. Farið er með allar upplýsingar sem trúnaðarmál. Starfsemi heilsuverndar skólabarna er skv. lögum, reglugerðum og tilmælum sem um hana gilda. Í henni felast heilsufarsskoðanir, bólusetningar og heilbrigðisfræðsla, ásamt ráðgjöf til nemenda, fjölskyldna þeirra og starfsfólks skólans.

Sjá nánar: [Heilsuvernd skólabarna](#)

Lyfjagjafir

Sjaldgæft er að börn þurfi að taka lyf á skólatíma. Þurfi börn á því að halda er foreldrum bent á að hafa samband við skólahjúkrunarfræðing.

Slys og veikindi

Mikilvægt er að skólahjúkrunarfræðingar viti af börnum sem eru með langvinnan og/eða alvarlegan sjúkdóm, s.s. sykursýki, ofnæmi, flogaveiki og blæðingarsjúkdóma. Ef óhapp eða slys verður á skólatíma sér starfsfólk skólans um fyrstu hjálp. Þurfi nemandi að fara á heilsugæslustöð eða slysadeild skulu foreldrar/forráðamenn fara með barninu. Því er mikilvægt að skólinn hafi öll símanúmer þar sem hægt er að ná í foreldra á skólatíma barnsins. Ekki er ætlast til að óhöppum sem gerast utan skólatíma sé sinnt af skólahjúkrunarfræðingi.

Lús

Mikilvægt er að foreldrar kemberi og/eða leiti að lús í hári barna sinna reglulega, t.d. vikulega. Ef upp kemur lús í skólanum er send tilkynning um það heim ásamt leiðbeiningum um meðferð. Kembering og meðferð er á ábyrgð foreldra.

Líðan barna

Til að njóta sín í námi verður barninu að líða vel í skólanum. Heilsuvernd skólabarna hvetur foreldra til að vera vakandi yfir líðan barna sinna og spyrja þau reglulega um líðan sína. Einnig að hafa hugfast að hrós og hvatning styrkja jákvæða hegðun og auka vellíðan. Foreldrar geta ávallt leitað ráðgjafar hjá skólahjúkrunarfræðingi varðandi málefni er varða líðan og heilbrigði barnsins.

Upplýsingar um tómstundastarf og félagslíf

Nemendafélag skólans stendur fyrir margvíslegum viðburðum á skólaárinu. Meðal þess sem nemendaráðið sér um að skipuleggja eru jólaballið, viðburði á hrekkjavöku og öskudagsball ásamt því að vera með opin hús og viðburði fyrir nemendur unglingsstigs. Einnig aðstoða þeir við söngvarakeppni og annað sem til fellur.

Forvarnastefna

Forvarnaáætlun Grunnskóla Borgarfjarðar samanstendur af:

Áfallaáætlun

Áætlun gegn einelti

Áætlun gegn ofbeldi

Rýmingaráætlun

Viðbragðsáætlun Almannafræðis

Vímuvarnaáætlun:

Í Grunnskóla Borgarfjarðar neytum við ekki vímuefna

Í skólareglum kemur fram að notkun tóbaks og hvers kyns vímuefna er bönnuð í skólanum, skólalóðinni og hvar sem nemendur eru á vegum skólans. Ef grunur vaknar um neyslu vímuefna innan skólans og/eða á ferðalögum á vegum skólans er umsjónarkennari tilkynnt um málið. Ef grunur er óljós boðar umsjónarkennari eða skólastjórnendur forráðamenn til viðtals og segir þeim frá grunsemdum og bendir þeim á hvert þeir geti leitað eftir aðstoð. Ef staðfestar upplýsingar liggja fyrir skal umsvifalaust boða foreldra til fundar og kynna þeim hvar aðstoð er að fá. Málinu er vísað til nemendaverndarráðs og nemendaverndarráð tilkynnir barnaverndarnefnd skriflega um málið. Leitast skal við að skólinn í samstarfi við foreldra fái fyrirlestra um vímuvarnir eða fræðslu inn í skólann á hverju ári fyrir nemendur og foreldra.

Umhverfisstefna

Grunnskóli Borgarfjarðar leggur áherslu á að nemendur og starfsfólk beri virðingu fyrir umhverfinu og leggi sitt af mörkum til að vernda umhverfið og náttúruna.

Það gerum við með því að:

- flokka sorp
- spara rafmagn og vatn
- ganga vel um skólann innan dyra og utan
- draga úr notkun pappírs og stuðla að endurnýtingu hans
- draga úr notkun á einnota vörum
- nota afgangsefni í verkefni eins og kostur er
- nota rafræn samskipti eins og kostur er til að spara pappír
- varast mengun og nota umhverfisvænar hreinlætisvörur

Símenntunaráætlun

Símenntun kennara

- Hverjum skóla er skylt að gera símenntunaráætlun. Tími til símenntunar markast af samningsbundnum 150 klst. á ári til endurmenntunar og undirbúnings kennara. Skipting þessa tíma getur verið mismunandi milli kennara, skóla og einnig milli ára.
- Símenntun kennara má skipta í tvo meginþætti:
- Þættir sem eru nauðsynlegir fyrir skólann annars vegar og hins vegar þættir sem kennari metur æskilega eða nauðsynlega fyrir sig.
- Skólastjóri ákvarðar almenna þörf fyrir námskeið og fræðslufundi út frá stefnu skólans, áhersluatriðum næsta vetrar og/eða þróunarvinnu á grundvelli sjálfsmats skóla.
- Símenntun, sem hluti af 150 klst., er almennt ætlaður tími utan við skipulagðan starfsramma skólaársins en einnig er heimilt að koma henni við á starfstíma skóla, eftir nánara samkomulagi við kennara.
- Símenntunaráætlun skal kynnt kennurum. Kennurum ber að gera skólastjóra grein fyrir þeim þáttum í símenntun sem þeir hafa áhuga á að sinna til að halda sér við í starfi eða bæta við nýrri þekkingu sem nýtist í starfi.
- Kennurum er skylt að fara á námskeið sem þeim er ætlað að fara á skv. símenntunaráætlun skóla, enda sé hún gerð skv. ákvæðum kjarasamnings og kennurum að kostnaðarlausu.
- Endanleg ákvörðun er í höndum skólastjóra

(Úr handbók með kjarasamningi)

Starfsþróun

Það er jafnt á ábyrgð starfsmanns og skólastjóra að bæta fagþekkingu og aðra sérþekkingu sem nauðsynleg er í starfi. Símenntun kennara skal vera í samræmi við starfsþróunaráætlun skólans og þær áherslur sem eru á hverjum tíma í umbótastarfi hans. Skólastjóri getur ákveðið að einstakir kennarar eða kennarahópar sæki skilgreinda fræðslu. Með sveigjanlegu upphafi og lokum skólastarfs má skapa svigrúm til að kennarar geti sótt símenntun í auknum mæli á starfstíma skóla.

Almennt er starfsþróun ætlaður tími fyrir utan skipulagðan starfsramma skólaársins þ.e. 15.júní-15.ágúst alls 105-150 klst. en hún má einnig fara fram á starfstíma skóla og er þá háð samkomulagi við viðkomandi kennara. Ef endurmenntun er flutt á starfstíma skóla reiknast 33% álag á virkum dögum en 45% um helgar og fækkar þá tímum í samræmi við það. Þetta þýðir að 1 klst. er 1,33 á starfstíma skóla, því gengur kennarinn hraðar á þá tíma sem varið er í endurmenntun á starfstíma skóla en utan hans.

Starfsþróun kennara má skipta í tvo meginþætti: Þætti sem eru nauðsynlegir fyrir skólann annars vegar og hins vegar þætti sem kennari metur æskilega eða nauðsynlega fyrir sig til að halda sér við í starfi eða bæta við nýrri þekkingu sem nýtist í starfi. Hverjum skóla er skylt að gera starfsþróunaráætlun og skal hún kynnt kennurum. Skólastjóri ákvarðar almenna þörf fyrir námskeið og fræðslufundi út frá stefnu skólans, áhersluatriðum næsta vetrar og/eða þróunarvinnu næsta vetur á grundvelli sjálfsmats skóla. Kennurum er skylt að fara á námskeið sem þeim er ætlað að fara á skv. starfsþróunaráætlun skóla, enda sé hún gerð skv. ákvæðum kjarasamnings og kennurum að kostnaðarlausu. Endanleg ákvörðun er í höndum skólastjóra.

Hvað telst til starfsþróunar:

- Hvers kyns formlegt nám í viðurkenndum menntastofnunum

- Námskeið sem standa einn dag eða lengur, þar sem með skipulegum hætti er miðlað fræðslu og upplýsingum er snertir afmarkaða þætti skólastarfseminnar
- Styttri fræðslufundir þar sem ákveðnum upplýsingum og fræðslu er komið á framfæri
- Styttri eða lengri kynnisferðir starfsmanna þar sem horft er til umbóta og þróunar á ákveðnu sviði
- Lestur, áhorf eða hlustun á fræðigreinar eða efni sem nýtist í starfi.

Áherslur í starfsþróun kennara og annarra starfsmanna

Næstu tvö ár verður lögð sérstök áhersla á leiðsagnarnám í gegnum þróunarverkefni leitt af Háskólanum á Akureyri og í samstarfi við Grunnskólann í Borgarnesi. Markmið með þróunarverkefninu er að styðja skólastjórnendur og kennara í Grunnskóla Borgarness og Grunnskóla Borgarfjarðar við þróun náms- og kennsluhátta þar sem lögð er áhersla á leiðsagnarnám í daglegu skólastarfi.

Verkefnið skiptist í sex annir þar sem eitt viðfangsefni verður í brennidepli á hverri önn. Áhersla verður lögð á tækifæri til ígrundunar og samræðna og að stuðningur frá ráðgjöfum MSHA miðist við stöðu og þarfir hvers skóla eða kennarateymis.

Meginmarkmiðið er að gera nemendum kleift að taka aukna ábyrgð á eigin námi.

Í vetur verður unnið með stefnur skólans í gegnum verkefnið Framtíðarfólk þar sem unnið er samþætt með verkefni innan skólans.

Nokkrir kennarar við skólann eru í byrjendalæsisnámi.

Reglulega yfir vetrartímann er gert ráð fyrir fræðslu í viðveru. Dagskráin er unnin yfir veturinn en það sem búið er að setja á dagskrá er:

Mánuðir	Starfsþróunaráætlun
Ágúst	Ráðstefnan Hæfnimiðað nám og leiðsagnarnám Samtök um skólaþróun Byrjendalæsisnámskeið 1. og 2. Leiðsagnarnám Framtíðarfólk
September	Kennaraþing Menntakvika Utís online Leiðsagnarnám - stigskipt
Október	Námsstefna SÍ (stjórnendur) Leiðsagnarnám Framtíðarfólk
Nóvember	Skólaheimsókn Leiðsagnarnám - stigskipt
Desember	Framtíðarfólk
Janúar	Leiðsagnarnám

Febrúar	Leiðsagnarnám - stigskipt Framtíðarfólk
Mars	Leiðsagnarnám - stigskipt Framtíðarfólk
Apríl	
Maí	Leiðsagnarnám - lokauppgjör vetrar Framtíðarfólk
Júní	Námsferð

Símenntun starfsmanna GBF tekur mið af

- Því fjármagni sem áætlað er til þess málaflökks ár hvert í fjárhagsáætlun skólans. Því er varið til ákveðinna verkefna sem tengjast stefnu og áhersluatriðum skólans ár hvert.
- Reynt er eftir fremsta megni að deila þeirri upphæð sem áætluð er sem best og að hún nýtist sem flestum starfsmönnum skólans.
- Ef stjórnandi ákveður að senda starfsmenn á námskeið eða stendur fyrir námskeiði innan skólans er kostnaður greiddur af skólanum. Ef starfsmaður ákveður hins vegar að fara á námskeið á sínum forsendum ber hann kostnaðinn og getur þá sótt um um styrk frá sínu stéttafélagi.

Móttökuáætlun

Í GBF er lögð áhersla á að nemendur og foreldrar þeirra fái hlýlegar móttökur auk þess sem veittar eru greinargóðar upplýsingar um skólastarfið. Nemendur eru skráðir í skólann í gegnum Mentor. Yfirleitt koma nemendur með foreldrum sínum í heimsókn og skoða skólann. Þá eru þau kynnt fyrir starfsfólki skólans og farið yfir aðstæður þar og þeim kynnt fyrir heimasíðu skólans. Einnig er þeim kynnt fyrirkomulag skólaaksturs ef barn kemur í skólann með skólabíl. Umsjónarkennarinn ræðir komu barnsins við bekkinn og undirbýr komu þess og kemur upplýsingum áfram til annarra kennara með aðstoð deildarstjóra.

Nemendur sem eru ekki með íslensku sem móðurmál fá sambærilegar móttökur nema tryggt er að túlkur komi með á fundi ef þörf er á svo allar upplýsingar komist örugglega til skila. Þeir nemendur fá auk þess námsefni sem hæfir getu þeirra og skilningi á íslenskri tungu og halda umsjónarkennari og sérkennari utan um þá vinnu og boða aðila til funda eins oft og þurfa þykir til að fylgjast með framvindu mála. Unnið er eftir áætlun Borgarbyggðar fyrir móttöku erlendra nemenda, sjá [hér](#).

Nemendur sem koma í vistun á heimili í skólahverfinu og eiga lögheimili utan sveitarfélagsins fá sömu þjónustu og aðrir nemendur. Leitast skal við að allar upplýsingar um nemandann liggi fyrir áður en skólaganga hefst svo hægt sé að mæta þörfum hans. Skólinn leggur mikið upp úr góðum samskiptum við vistunaraðila því það er lykillinn að góðum árangri.

Nemendur frá Hvanneyrardeild sem koma að Kleppjárnsreykjum í 6. bekk koma reglulega í heimsóknir að Kleppjárnsreykjum á 5. námsári sem umsjónarkennarar skipuleggja. Foreldrum þeirra er boðið til kynningar í skólann á vordögum.

Nemendur frá Varmalandsdeild hafa val að loknum 4. bekk að halda áfram í Grunnskóla Borgarfjarðar og fara að Kleppjárnsreykjum eða að fara í Grunnskólann í Borgarnesi. Reglubundið samstarf verður milli 4. bekkinga á öllum deildum skólans til að undirbúa nemendur undir þennan flutning. Foreldrum þeirra er boðið til kynningar í skólann á vordögum.

5 ára nemendur sem eru í leikskólum í skólahverfinu koma reglulega í heimsóknir í þá deild GBF sem næst þeim er í skólaaðlögun. Þar taka nemendur á móti þeim og kynna þeim skólann og umhverfi hans auk þess sem þeir vinna að sameiginlegum verkefnum. Áhersla er lögð á að þeir komist í íþróttatíma auk almennra kennslustunda. Samstarfssamninga GBF við leikskóla svæðisins má sjá á heimasíðu skólans.

Foreldrum 5 ára nemenda er boðið til kynningar á skólanum með deildarstjóra sem fer yfir helstu upplýsingar varðandi skólann og sýnir þeim skólahúsnæðið.

Auk þessa eru allir foreldrar boðaðir á skólasetningu að hausti og þar fer umsjónarkennari yfir fyrirkomulag skólastarfsins þann veturinn. Þá eru bekkjarfulltrúar kosnir og tækifæri gefst til að kynnast og skipuleggja frekara samstarf.

Foreldrar eru boðaðir í viðtöl tvisvar á vetri.

Móttaka nýrra starfsmanna.

Þegar nýr starfsmaður tekur til starfa fær hann kynningu á þeim atriðum sem varða vinnustaðinn og starfsemi hans.

Skólastjóri

- Tekur á móti nýjum starfsmanni og gerir við hann ráðningasamning.
- Sýnir starfsmanni húsakynni skólans.
- Kynnir stefnu skólans.
- Sér um að nýr starfsmaður undirriti yfirlýsingu um trúnað og þagnarskyldu.

Aðstoðarskólastjóri eða deildarstjóri

- Veitir nýjum starfsmanni upplýsingar um vinnureglur, vinnufyrirkomulag, vinnutíma og starfsmannafundi.
- Fer yfir starfslýsingu og hæfniskröfur starfsins.
- Kynnir starfsmanni hvaða gögn hann þarf að kynna sér og hvar hann getur nálgast þær upplýsingar t.d. á heimasíðu skólans.
- Kynnir starfsmanni fyrir teymisfélagi sem tekur að sér að vera starfsmanni innan handar.

Ritari

- Sér til þess að nýr starfsmaður fái netfang og aðgang að tölvukerfi skólans.
- Kynnir tölvukerfi skólans, tölvupóst, geymslu gagna og prentunarmáta.

Teymið sem starfsmaðurinn starfar með

- Er nýjum starfsmanni innan handar varðandi þætti sem kunna að vekja spurningar eða hann þarf aðstoð við.
- Aðstoðar starfsmann við vinnslu í Mentor.

Trúnaðarmaður

- Kynnir stéttarfélag sem við á.
- Önnur mál er varða stéttarfélag.

Gert er ráð fyrir að nýir starfsmenn fái viðtal eftir einn mánuð í starfi og þá er farið yfir hvernig aðlögun að vinnustaðnum gengur.

Starfsfólk skólans

Anna Dís Þórarinsdóttir	Kennari	anna.dis@gbf.is
Anna Helga Sigfúsdóttir	Kennari	annahelga@gbf.is
Anna Kristín Gunnarsdóttir	Deildarstjóri	anna.kristin.gunnarsdottir@gbf.is
Anna Sigríður Hauksdóttir	Matráður	anna.sigga@gbf.is
Auður Eiðsdóttir	Iðjuþjálfari	audureids@gbf.is
Ása Katrín Jónsdóttir	Leiðbeinandi	asakatrinn@gbf.is
Ásdís Ýrr Einarsdóttir	Skólaliði	asdis.yrr@gbf.is
Björk Jóhannsdóttir	Kennari	bjork@gbf.is
Bryndís Geirsdóttir	Leiðbeinandi	bryndisg@gbf.is
Dariia Mysiura	Skólaliði/stuðningsfulltrúi	dariia@gbf.is
Elena Lobko	Kennari	elena.lobko@gbf.is
Elísabet Halldórsdóttir	Kennari	elisabet.halldorsdottir@gbf.is
Erna Sigurðardóttir	Leiðbeinandi	ernasig@gbf.is
Eva Lind Jóhannsdóttir	Kennari	eva.lind@gbf.is
Fjölur Jónsson	Leiðbeinandi	fjolur@gbf.is
Guðjón Guðmundsson	Kennari	gudjon.gudmundsson@gbf.is
Guðný Jórunn Gunnarsdóttir	Kennari	gudnyjg@gbf.is
Halldóra Ingimundardóttir	Skólasafnsvörður/ritari	halldora.ingimundardottir@gbf.is
Heiðbjört Ósk Ásmundsdóttir	Skólaliði	heidbjort.osk.asmundsdottir@gbf.is
Helga Björg Valgeirsdóttir	Matráður	helga.bjorg.valgeirsdottir@gbf.is
Helga Jensína Svavarsdóttir	Skólastjóri	helga.jensina.svavarsdottir@gbf.is
Helga Kristjánsdóttir	Aðstoðarmatráður	helgak@gbf.is
Helle Larsen	Stuðningsfulltrúi	helle.larsen@gbf.is
Hermann B. Valsson	Kennari	hermannbv@gbf.is
Hrefna Esther B. Þorbjarnardóttir	Stuðningsfulltrúi	hrefnath@gbf.is
Hugrún Hulda Guðjónsdóttir	Frístundarstarfsmaður	hugrun.gudjonsdottir@borgarbyggd.is
Inga Berta Bergsdóttir	Aðstoðarmatráður	Inga.bertha@gbf.is
Ingibjörg Adda Konráðsdóttir	Aðstoðarskólastjóri	ingibjorg.adda.konradsdottir@gbf.is

Íris Sveinbjörnsdóttir	Leiðbeinandi	irissvein@gbf.is
Kerstin Geiger	Þroskaþjálfari	kerstin@gbf.is
Kristín Kristjánsdóttir	Skólaritari	kristin.kristjansdottir@gbf.is
Kristín Lilliendahl	Námsráðgjafi	kristinlill@gbf.is
Kristleifur Jónsson	Húsvörður	kristleifur@gbf.is
Lara Becker	Stuðningsfulltrúi	lara.becker@gbf.is
Lára Kristín Gísladóttir	Kennari	lara.kristin.gisladottir@gbf.is
Lára María Karlsdóttir	Skólahjúkrunarfræðingur	laramaria@gbf.is
Magnea Helgadóttir	Kennari	magnea.helgadoottir@gbf.is
Marinó Muggur Þorbjarnarson	Leiðbeinandi	marino.muggur@gbf.is
María Jónsdóttir	Deildarstjóri sérkennslu	maria@gbf.is
Ólafur Daði Birgisson	Leiðbeinandi	olafur.dadi@gbf.is
Ragnheiður Kr. Grétarsdóttir	Skólaliði	ragnheidur.kr@gbf.is
Ragnhildur Anna Ragnarsdóttir	Matráður	ragnhildur.anna.ragnarsdottir@gbf.is
Ragnhildur Steinunn Ólafsdóttir	Matráður	ragnhildurolafs@gmail.com
Sandra Björk Bergsdóttir	Stuðningsfulltrúi	sandra@gbf.is
Sigríður Alda Björnsdóttir	Stuðningsfulltrúi	sigriduralda@gbf.is
Sólrun Halla Bjarnadóttir	Deildarstjóri	solrun.halla.bjarnadottir@gbf.is
Steinunn Fjöla Benediktsdóttir	Verkefnastjóri	fjola.benediktsdottir@borgarbyggd.is
Svanhvít Halla Sigfúsdóttir	Stuðningsfulltrúi	svana@gbf.is
Sæunn Elfa Sverrisdóttir	Skólaliði/bókasafnsvörður	saeunn.elfa.sverrisdottir@gbf.is
Sæunn Ósk Kjartansdóttir	Kennari	saeunn.osk@gbf.is
Unnar Þorsteinn Bjartmarsson	Kennari	unnar.thorsteinn.bjartmarsson@gbf.is
Unnur Jónsdóttir	Kennari	unnur@gbf.is
Valeriia Tykalo	Skólaliði/stuðningsfulltrúi	valeriia@gbf.is
Vigdís Sigvaldadóttir	Kennari	vigdis.sigvaldadottir@gbf.is
Yuliia Zaika	Aðstoðarmatráður	yuliia@gbf.is
Þóra Geirlaug Bjartmarsdóttir	Kennari	thora.geirlaug.bjartmarsdottir@gbf.is
Þóra Magnúsdóttir	Kennari	thora.magnusdottir@gbf.is
Þórunn Jóna Kristinsdóttir	Skólaliði	thorunn.jona.kristinsdottir@gbf.is
Þuríður Ketilsdóttir	Stuðningsfulltrúi	thuridur.ketilsdottir@gbf.is