

# *Sjálfsmatsskýrsla*

## *Grunnskóla Borgarfjarðar*



*2023 – 2024*



## Efnisyfirlit

Inngangur .....	3
Einkenni stofnunarinnar .....	4
Húsnæði.....	4
Skólalóð .....	4
Nemendur .....	5
Starfsmenn .....	5
Stefna og markmið .....	6
Framtíðarsýn .....	6
Einkunnarorð .....	6
Gildi.....	6
Árlegar kannanir .....	7
Sérkennsla .....	7
Lesfimi .....	7
Kannanir .....	8
Foreldrasamtöl .....	9
Starfsþróunarsamtöl .....	9
Sjálfsmatsáætlun .....	9
Niðurstöður innra mats .....	11
Eftirfylgd með umbótaáætlun innra mats.....	11

## Inngangur

Öllum grunnskólum ber að framkvæma kerfisbundið sjálfsmat samkvæmt 35. og 36. grein grunnskólalaga frá 2008. Tilgangur þess er að kanna hvort markmiðum skólans hefur verið náð, greina veika og sterka þætti í skólastarfinu og skapa þannig grunn að umbótum. Skólar verða að koma til móts við ólíkar þarfir og margir ólíkir þættir móta skólastarfið. Sjálfsmatið verður stöðugt að vera í gangi og er langtímamiðað, með því fer fram víðtæk gagnasöfnun um skólastarfið í heild sinni. Sjálfsmat skóla er liður í þróun og vexti þeirra auk þess sem það er leið til að miðla þekkingu á skólastarfi. Sjálfsmat, umbætur og mat á þeim eru því lykill að því að gera góðan skóla betri.

Það er í verkahring sveitarstjórna að sinna mati og eftirliti með gæðum skólastarfs samkvæmt nýjum grunnskólalögum, sbr. 5., 6. og 37.gr. og láta ráðuneyti í té upplýsingar um framkvæmd skólahalds, innra mat skóla, ytra mat sveitarfélaga, framgang skólastefnu sinnar og áætlanir um umbætur. Samkvæmt 38. grein laganna kemur fram að menntamálaráðuneytið annast greiningu og miðlun upplýsinga um skólahald í grunnskólum á grundvelli upplýsinga frá sveitarfélögum skv. 37.gr. og með sjálfstæðri gagnaöflun. Sjá [grunnskólalögin](#).

Skólar geta valið hvaða aðferðum þeir beita í sjálfsmatsvinnunni. Ákveðin viðmið sem skólum er ætlað að uppfylla í sjálfsmatsvinnunni eru gefin út á vegum ráðuneytisins svo og leiðbeiningar um sjálfsmat. Matið þarf að vera formlegt, altækt, áreiðanlegt, samstarfsmiðað, umbótamiðað, árangursmiðað, stofnana- og einstaklingsmiðað, lýsandi, greinandi og opinbert, til þessa að uppfylla viðmið laga.

Grunnskóli Borgarfjarðar hefur starfað í 14 ár. Unnið hefur verið eftir sjálfsmatskerfinu „How good is our school“ eða Gæðagreinum en í vetur hefur verið unnið að endurskipulagningu innra mats. Ákveðið var að kaupa þjónustu frá Bravo Lesson, vefumhverfi sem heldur utan um allt sjálfsmat skólans. Niðurstöður alls mats eru skráðar þar inn og auðvelt að fylgjast með árangri umbótaáætlana og bæta nýjum þáttum inn í sjálfsmatið.

## Einkenni stofnunarinnar

### Húsnæði

#### Hvanneyri

Kennsla fer fram í tveimur byggingum, barnaskólanum og íþróttahúsi Landbúnaðarháskólans. Í barnaskólanum eru þrjár almennar kennslustofur, myndmenntarstofa, tvö minni kennslurými, bókasafn, starfsmannaaðstaða og eldhús. Íþróttakennsla fer bæði fram utan dyra og í íþróttahúsinu. Sundkennsla fer fram í Hreppslaug í Skorradal. Frístund er starfrækt í skólahúsnæði eftir skólatíma til kl. 16:00.

#### Kleppjárnsreykir

Kennsla fer fram í þremur byggingum; í grunnskólanum, smáhýsi við skólann og í íþróttahúsinu á Kleppjárnsreykjum. Í grunnskólanum eru tvær kennslustofur, tvær færanlegar kennslustofur, smíðastofa, námsver, skólasafn, félagsaðstaða nemenda, starfsmannaaðstaða og mötuneyti. Í smáhýsinu fer fram mynd- og textílmenntar kennsla. Í íþróttahúsinu fer fram öll íþróttakennsla og sundkennsla í sundlauginni á Kleppjárnsreykjum. Frístund er starfrækt í skólahúsnæði eftir skólatíma til kl. 16:00.

Í apríl þurfti að rýma gamla hluta skólahúsnæðisins þar sem bókasafn, smíðastofa og frístund var staðsett. Í staðinn var færð kennslustofa frá Varmalandi og nýtt sem tengibygging ásamt færanlegum rýmum á milli austur og vestur byggingar vegna þess að rífa á norð-vesturhlutann því byggja á upp nýtt skólahúsnæði.

#### Varmaland

Kennsla fer fram í tveimur byggingum: í grunnskólanum og í íþrótt- og félagsheimilinu Þinghamri. Almenn kennsla fer fram í grunnskólanum en þar er einnig skólasafn, textíl- og myndmenntastofa, starfsmannaaðstaða, skrifstofa ritara og mötuneyti. Textíl og myndmenntastofan hefur verið í sér rými sem var tekið yfir á Kleppjárnsreyki í apríl, útbúin var kennslustofa fyrir þessar greinar í setustofunni við matsalinn. Í Þinghamri er íþróttasalur, sundlaug, smíðastofa og aðstaða fyrir heimilisfræðikennslu.

### Skólalóð

#### Hvanneyri

Skólalóðin er miðsvæðis og liggur ekki að umferðargötum. Lóðin er að mestu leyti mól en hellulagt var frá inngangi að steypa vellinum og í kringum rólur eru gúmmímottur. Á lóðinni er góður gervigrasvöllur og steypur körfubolta/fótboltavöllur. Einnig eru klifurgrind, pannavöllur, ærslabelgur og aparóla. Í nágrenni skólans er svæði sem er nýtt sem útinámssvæði skólans. Það kallast Skjólbeltin og hefur verið nýtt í samstarfi við leikskólann Andabæ og Landbúnaðarháskólann. Þar er grasflötur umlukinn trjám og þar er svið, fuglaskoðunarkofi og yfirbyggt eldstæði.

#### Kleppjárnsreykir

Skólalóðin hefur tekið breytingum þar sem bílastæðin voru tekin undir leiksvæði. Þar er pannan og körfuboltavöllur. Í porti sem myndast af skólabyggingunni eru leiktæki og í

kringum þau gúmmíottur. Utar er stór gras-fótboltavöllur og grasflatir umhverfis skólann sem nýtast sem leiksvæði. Einnig er sparkvöllur við íþróttahúsið. Skólinn hefur einnig til umráða gamalt tún í næsta nágrenni svokallað Læknistún og þar hefur verið unnið að aðstöðu fyrir útikennslu með byggingu skýlis og gerð eldstæðis. Þar hafa einnig verið gróðursettar plöntur til skjólmyndunar. Vegna framkvæmda hefur þrengt að skólalóðinni og einnig aðstöðu til úti-íþróttakennslu.

#### Varmaland

Umhverfis bygginguna eru skjólgóð svæði með grasflötum, stétt, leiktæksvæði með leiktækjum, pannavelli og körfuboltavelli. Skammt frá skólanum er gras fótboltavöllur, strandblaksvöllur og frjálsíþróttasvæði. Náttúrulegt umhverfi skólans, skógur og hnjúkurinn hentar vel til útivistar og útináms og í skóginum er leiksvæði og aðstaða til útináms og gott eldstæði til útieldunar.

#### Nemendur

Á Hvanneyri var kennt í tveimur bekkjardeildum þ.e. samkennt í 1. - 3. bekk og 4. – 5. bekk.

Á Kleppjárnsreykjum var kennt í fjórum bekkjardeildum þ.e. samkennt í 1. - 2. bekk, 3. – 4. bekk, 5. - 7. bekk og 8. - 10. bekk.

Á Varmalandi var kennt í fjórum bekkjardeildum, þ.e. samkennt í 1. -2. bekk, 3. -4. bekk, 5. - 7. bekk og 8. - 10. bekk.

#### Starfsmenn

##### Stjórnendur

Skólastjóri Grunnskóla Borgarfjarðar er Helga Jensína Svavarsdóttir. Aðstoðarskólustjóri og deildarstjóri Kleppjárnsreykjadeildar er Ingibjörg Adda Konráðsdóttir, Sólrún Halla Bjarnadóttir deildarstjóri Varmalandsdeildar, Anna Kristín Gunnarsdóttir deildarstjóri Hvanneyrardeildar og María Jónsdóttir er deildarstjóri sérkennslu

##### Stöðugildi

Starfsheiti	Fjöldi starfsmanna	Stöðugildi
Stjórnun	5	3,85
Almenn kennsla/sérkennsla	29	23,3
Námsráðgjafi	1	0,3
Stuðningsfulltrúi	11	6,7
Skólaliði, umsjón bókasafns og ritari	9	5,6
Mötuneyti	5	4,4
Húsvarsla	1	1
Tölvuumsjón	1	0,2
Velferðarkennsla og nemendafélag	2	1

	Samtals: 64	46,35
--	-------------	-------

Starfsmenn eru samtals 53 (e-r gegna fleiri en einu starfi) í 46,35 stöðugildum. Kynjaskipting er þannig að karlmenn eru 6 eða 11% af starfsmönnum skólans.

## Stefna og markmið

Hlutverk Grunnskóla Borgarfjarðar, í skipulagðri samvinnu við heimilin og samfélagið, er að

- stuðla að vellíðan, alhliða þroska og heilbrigði nemenda
- veita nemendum tækifæri til alhliða menntunar, bæði hugar og handa
- efla gagnrýna hugsun nemenda, lífsgleði og jákvæða sjálfsmynd
- undirbúa nemendur fyrir virka þátttöku í lýðræðislegu þjóðfélagi, með sjálfstraust og áráðni til að hafa áhrif á þróun samfélagsins

## Framtíðarsýn

Grunnskóli Borgarfjarðar útskrifar metnaðarfulla nemendur, sem nýta styrkleika sína til að ná árangri. Skólinn er sérstaklega sterkur á sviði lýðheilsu, lífsleikni, list- og verkgreina, með tengingu við náttúru, arfleifð, menningu og sögu heimasvæðisins. Skólinn eykur fjölbreytni sína í gegnum ólíkar starfsstöðvar, sem standa og vinna saman að stöðugt betri árangri.

## Einkunnarorð

Einkunnarorð skólans eru *gleði, heilbrigði og árangur*. Hugtökin þrjú lýsa best skólastarfi GBF og við hverju nemendur mega búast innan hans.

*Gleði* vísar til þeirra jákvæðu viðhorfa sem skólinn vill að nemendur hafi til námsins og skólans og sé um leið lýsandi fyrir ríkjandi samskiptaform. Án gleðinnar er erfitt fyrir nemendur að ná þeim góða árangri sem skólinn væntir af þeim.

*Heilbrigði*, vísar til andlegs og líkamlegs heilbrigðis sem er lykilþáttur nemenda til að ná árangri. Skólinn leggur sitt af mörkum til að auka heilbrigði nemenda með daglegri, skipulagðri hreyfingu og hollum mat í mötuneytinu.

*Árangur* vísar til þess árangurs nemenda sem skólinn vill að hver einstaklingur nái bæði í námi og á félagslega sviðinu.

Markmiðið er að nemendur upplifi veru sína í skólanum eftir einkunnarorðum hans.

Stefna skólans er einstaklingsmiðað nám með áherslu á útinám og hreyfingu, sjá nánar á heimasíðu skólans, [www.gbf.is](http://www.gbf.is)

## Gildi

Við:

- berum virðingu fyrir sjálfum okkur, öðrum og umhverfinu
- tókum ábyrgð á því sem við gerum og segjum
- ástundum heiðarleg og réttlát samskipti, byggð á gagnkvæmu trausti
- göngum með gleði og jákvæðu hugarfari til leiks og starfs
- stöndum saman og vinnum saman

- sýnum umburðarlyndi og kærleika í samskiptum
- erum metnaðarfull, skipulögð og öguð í öllu sem við gerum
- gætum fyllsta trúnaðar um málefni annarra
- hvetjum til heilbrigðs lífennis

## Árlegar kannanir

	Bekkur	Framkvæmd	Tímasetning
Leið til læsis	1. bekkur	Umsjónarkennari	Október
Lesfimi	1.- 10. bekkur	Umsjónarkennari	September, janúar og maí
Læsi, lestrar skimun	1. og 2. bekkur	Umsjónarkennari	Nóvember, febrúar og apríl
Orðarún	3. – 8. bekkur	Umsjónakennari	Haust og vor
Talnalykill	3. bekkur 6. bekkur	Deildarstjóri	Haust Vor

Í lestrarstefnu Borgarbyggðar ([www.gbf.is/skolinn/lestrarstefna/attachment/lestrarstefna-leik-og-grunnskola-borgarbyggdar-2017-2021/](http://www.gbf.is/skolinn/lestrarstefna/attachment/lestrarstefna-leik-og-grunnskola-borgarbyggdar-2017-2021/)) eru nánari upplýsingar um matstæki, framkvæmd og hvernig unnið er með niðurstöður.

### Sérkennsla

Sérkennsla fer að mestu fram inni í bekkjunum. Á unglingastigi er aðstaða fyrir nemendur til að vinna í litlu kennslurými og þar er kennari flestar kennslustundir. Á miðstigi og yngsta stigi sinntu bekkjarkennarar og sérkennarar sérkennslu. Einnig sinna stuðningsfulltrúar stuðningi við nemendur sem þurfa. Tímamagn er breytilegt eftir þörfum, u.þ.b 20 stundir á viku. Auk þess var kennari í fullu starfi á Varmalandi, frá skólabyrjun til áramóta sem sinnti eingöngu ísat kennslu fyrir erlenda nemendur sem voru nýkomnir í skólann.

### Lesfimi

Niðurstöður lesfimi prófa MMS tekin í september og maí nema hjá 1. bekk, sem er frá janúar og maí.

1. bekkur		jan	%	maí	%	2. bekkur		sep	%	maí	%
UV		9	42,9	7	29,2	UV		12	66,7	7	41,2
V1 (20 orð)		10	47,6	12	50,0	V1 (40 orð)		5	27,7	5	29,4
V2 (55 orð)		2	9,5	3	12,5	V2 (85 orð)		0	0,0	2	11,8
V3 (75 orð)		0	0	2	8,3	V3 (100 orð)		1	5,6	3	17,7
3. bekkur		sep	%	maí	%	4. bekkur		sep	%	maí	%
UV		8	44,4	3	15,8	UV		10	58,8	6	30,0
V1 (55 orð)		6	33,3	7	36,8	V1 (80 orð)		2	11,8	6	30,0
V2 (100 orð)		1	5,6	3	15,8	V2 (120 orð)		4	23,5	3	15,0
V3 (120 orð)		3	16,7	6	31,6	V3 (145 orð)		1	5,9	5	25,0

5.bekkur		sep	%	maí	%
UV		17	89,5	13	68,4
V1 (90 orð)		2	10,5	6	31,6
V2 (140 orð)		0	0	0	0
V3 (160 orð)		0	0	0	0

6.bekkur		sep	%	maí	%
UV		9	60,0	9	56,3
V1 (105 orð)		4	26,7	3	18,8
V2 (155 orð)		0	0	1	6,3
V3 (175 orð)		2	13,3	3	18,8

7.bekkur		sep	%	maí	%
UV		10	55,6	5	26,3
V1 (120 orð)		4	22,2	10	52,6
V2 (165 orð)		3	16,7	1	5,3
V3 (190 orð)		1	5,6	3	15,8

8.bekkur		sep	%	maí	%
UV		6	60,0	6	50,0
V1 130 orð		4	40,0	4	33,3
V2 180 orð		0	0	2	16,7
V3 210 orð		0	0	0	0

9.bekkur		sep	%	maí	%
UV		2	25,0	4	40,0
V1 140 orð		6	75,0	2	20,0
V2 180 orð		0	0	3	30,0
V3 210 orð		0	0	1	10,0

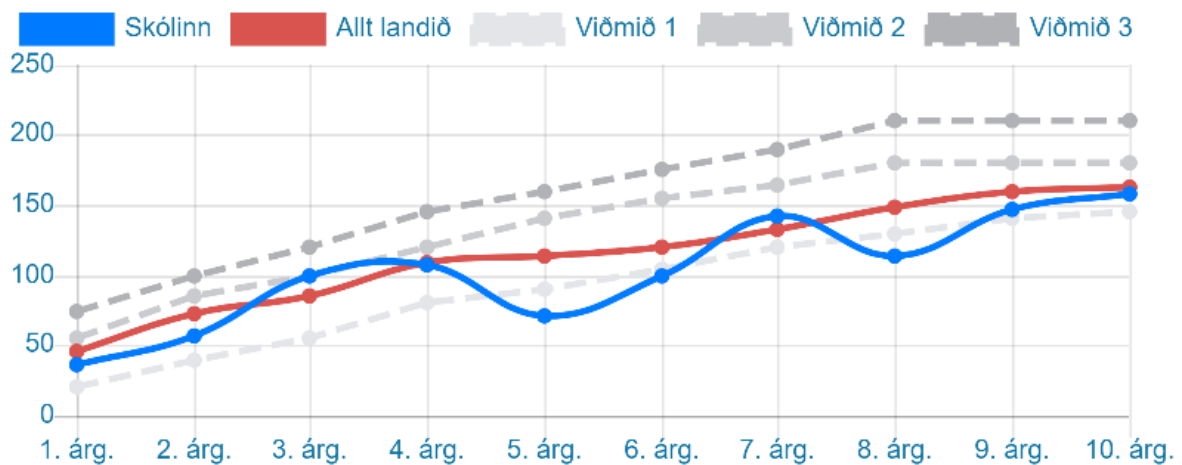
  

10.bekkur		sep	%	maí	%
UV		7	35,0	7	33,3
V1 145 orð		9	45,0	5	23,8
V2 180 orð		1	5,0	5	23,8
V3 210 orð		3	15,0	4	19,1

Allir bekkir		sep	%	maí	%
UV		95	58,6	67	37,9
V1		47	29,0	60	33,9
V2		9	5,6	23	13,0
V3		11	6,8	27	15,2

Meðaltal lesinna orða og viðmið eftir árgöngum  
Grunnskóli Borgarfjarðar, maí 2024



## Kannanir

Skólapúlskannanir eru lagðar reglulega fyrir nemendur, starfsmenn og foreldra.

Nemendakönnun 6.-10. bekkjar er tekin á hverju ári en aðrar kannanir eru teknar annað hvert ár. Í vetur var lögð fyrir nemendakönnun 6.-10. bekkjar og starfsmannakönnun.

Niðurstöður má sjá á heimasíðu skólans [www.gbfi.is](http://www.gbfi.is). Í ár var Íslenska æskulýðsrannsóknin lögð fyrir 6. - 10. bekk.



## Foreldrasamtöl

Foreldrar og umsjónarkennarar hittast a.m.k. þrisvar sinnum yfir skólaárið. Í upphafi skólaársins er námsefniskynning í hverri bekkjardeild. Þar fara nemendur í samvinnu við umsjónarkennara yfir námsefni og starf vetrarins og foreldrar velja sér bekkjarfulltrúa í hverri bekkjardeild. Síðan eru tvö einstaklingsamtöl þar sem umsjónarkennari, foreldrar/forráðamenn og nemandi hittast og fara yfir stöðu og gengi nemandans í námi og hlustað eftir röddum foreldra. Fyrra samtalið er í byrjun október og það síðara í janúar. Í vetur höfðu foreldrar val um að koma eða taka samtalið rafrænt. Samtölin voru að mestu nemendastýrð þar sem nemendur fóru yfir stöðuna með foreldrum sínum og umsjónarkennarar voru til aðstoðar. Í seinna samtalinu er hæfnikort nemenda haft til grundvallar og farið yfir það. Niðurstöður samtalanna eru trúnaðarmál og farið með þær sem slíkar.

## Starfsþróunarsamtöl

Starfsþróunarsamtöl fara fram einu sinni að vetri. Þau eru trúnaðarmál stjórnenda og starfsmanns og eru um allt sem snertir starfið en höfuðmarkmið þess eru umbætur. Í því er ekki eingöngu litið til baka heldur einnig fram á veginn. Í starfsþróunarsamtali eru ekki felldir dómar, það snýst ekki um laun starfsmannsins og er ekki einhliða frammistöðumat. Niðurstöður þeirra eru skráðar og farið með sem trúnaðarmál.

## Sjálfsmatsáætlun

Skólar skila af sér sjálfsmatsáætlun fyrir þrjú ár í senn. Sjálfsmatskýrsla er unnin á hverju vori og er aðgengileg á heimasíðu skólans. Hér má sjá áætlun um framvindu á matsviðmiðum í tengslum við BRAVOLesson sem gildir til þriggja ára og verður hún endurmetin á hverju vori. Í samráði við Sviðsstjóra fjölskyldusviðs og stjórnendur Grunnskólans í Borgarnesi var ákveðið að kaupa þjónustu frá BRAVOLesson. BRAVOLesson er vefkerfi sem er hannað til að meta gæði skólastarfs með kerfisbundnum hætti og birta upplýsingar um það opinberlega ásamt áætlun um umbætur. Ákveðið var að hætta að nota Gæðagreina og meta eftir matsviðmiðum ytra mats frá Mennta- og barnamálaráðuneytisins. Ekki náðist að setja neina könnun af stað á þessu skólaári en mun sú vinna hefjast á næsta ári. Eldra sjálfsmat skólans má nálgast í eldri sjálfsmatskýrslum.

Áætlun um sjálfsmat Grunnskóla Borgarfjarðar 2024 - 2027			
Skólaár	2024 – 2025	2025 – 2026	2026 - 2027
Svið I – Faglegt samstarf og samræða	1.3 Faglegt samstarf og samræða 1.4 Tengsl við foreldra og aðra í skólasamfélaginu	1.6 Vinnulag, verklagsreglur og áætlanir 1.8 Leiðtogahæfni stjórnenda og starfsmanna	1.2 Stjórnun og forysta 1.5 Umbætur og innleiðing breytinga 1.7 Starfsmannastjórnun og verkaskipting

Svið II - Nám og kennsla	2.4 Gæði kennslu 2.6 Skipulag náms	2.2 Árangur náms 2.3 Vísbendingar 2.8 Ábyrgð og þátttaka	2.1 Inntak náms 2.7 Námsvitund
Svið III - Innra mat	3.1 Skipulag	3.2 Framkvæmd	3.3 Umbætur

Skólinn hefur einnig sett sér markmið út frá Skólastefnu Borgarbyggðar til að meta

Yfirmarkmið	Undirmarkmið
Framsækið skólastarf	<ol style="list-style-type: none"> <li>1. Skólinn er opinn foreldrum og forráðamönnum</li> <li>2. Skipulagðir eru samráðsfundir með foreldrum</li> <li>3. Boðið er upp á fjölbreyttar leiðir við verkefnaskil</li> <li>4. Sjálfbærni og umhverfismálum er tvinnuð inn í skólastarfið</li> <li>5. Nemendur hafa rödd í ráðum og teyrum innan skólans</li> <li>6. Leiðsagnarnám er sýnilegt í kennslustofum</li> <li>7. Áhersla er á frumkvöðlamente - upplýsinga- og snjalltækni</li> </ol>
Vellíðan barna	<ol style="list-style-type: none"> <li>1. Nemendur hafa aðgang að fjölbreyttri vinnuaðstöðu</li> <li>2. Kennarar nýta sér aðgerðaráætlun um samskiptavanda/einelti á markvissan hátt</li> <li>3. Nemendur þekki réttindi sín og finni að jafnrétti ríki í nemendahópnum</li> <li>4. Komið er til móts við ólíkar þarfir nemenda til náms</li> <li>5. Starfsmenn eru sér meðvitaðir um nauðsyn þess að nemendum líði vel og að þeir upplifi öryggi og samkennd</li> </ol>
Framúrskarandi starfsumhverfi	<ol style="list-style-type: none"> <li>1. Kennarar nýta sér sóknarfæri í umhverfinu til að efla skólastarf</li> <li>2. Unnið að gerð hugmyndabanka fyrir kennara innan Borgarfjarðar</li> <li>3. Innra mat er nýtt til ígrundunar og betra starfsumhverfis</li> <li>4. Að handleiðsla sé hluti af eflingu mannauðs</li> <li>5. Starfsmenn hafa tækifæri til þess að sækja sér markvissa endurmenntun</li> </ol>

## Niðurstöður innra mats

Þetta ár var enginn gæðagreinir unninn þar sem áhersla vetrar var að skoða aðrar leiðir til þess að meta innra starf skólans. Umbótaáætlun 2024-2025

Umbót	Hvernig?	Hagnaður
Samþætting þróunarverkefna	Framtíðarfólk	Meiri sýnileiki og meðvitund um þróunarverkefni
Samstarf við foreldra	Reglulegir þjóðfundir um málefni skólans	Opnari samskipti og betri líðan nemenda
Leiðsagnarnám	Aukin tenging verkefna við hæfniviðmið - sýnilegra fyrir nemendur og foreldra	Nemendur eflist í trú á eigin getu og þrautseigju í námi Markmið sýnilegri fyrir foreldra
Áframhaldandi vinna í tengslum við verkferla vegna tilkynninga um grun um samskiptavanda/einelti	Vinnulag í tengslum við verkferla festist betur í sessi	Verkferlar verði sýnilegri fyrir starfsmenn, foreldra og nemendur.
Efla faghandleiðslu hjá teyminum	Umræða um teymisvinnu á stigsfundum og handleiðari hittir reglulega teymin	Öflugri teymiskennsla og sterkara lærdómssamfélag

## Eftirfylgd með umbótaáætlun innra mats

Sjálfsmatsskýrsla er send til sviðsstjóra fjölskyldusviðs Borgarbyggðar í júlí ár hvert. Umbótaáætlun er kynnt fyrir fræðslunefnd í ágústmánuði. Umbótaáætlun kynnt fyrir starfsfólki GBf í upphafi skólaárs. Umbótaáætlun kynnt fyrir skólaráði á fyrsta fundi þess á nýju skólaári.