

# Grunnskóli Borgarfjarðar

*Hvanneyri – Kleppjárnsreykir – Varmaland*



***Starfsáætlun skólaárið 2023-2024***

## Efnisyfirlit

Hagnýtar upplýsingar .....	4
Veikindi og leyfisbeiðni .....	4
Frístund og íþróttæfingar .....	4
Tónlistarnám .....	4
Foreldraviðtöl.....	4
Skólaakstur.....	5
Óveður .....	5
Mötuneyti .....	5
Tryggingar .....	5
Stjórnskipulag skólans.....	5
Skipurit Grunnskóla Borgarfjarðar .....	6
Áherslur í skólastarfi .....	6
Hlutverk.....	6
Framtíðarsýn .....	6
Einkunnarorð.....	7
Gildi .....	7
Þróunarstarf og verkefnahópar.....	7
Fundaáætlun .....	8
Viðfangsefni innra mats .....	10
Sjálfsmatsáætlun Grunnskóla Borgarfjarðar 2021-2024 .....	10
Húsnæði .....	10
Nemendafjöldi .....	11
Skóladagatal 2023-2024.....	12
Fastir viðburðir og samstarf í skólastarfinu .....	12
Tilhögun kennslu .....	15
Þemadagar .....	15
Skólabúðir 7. og 9. bekkja .....	15
Upplestrarkeppni .....	15
Valgreinar .....	15
Smiðjuhelgar .....	16

Skólaráð, nemendaverndarráð, foreldrafélag og nemendafélag .....	17
Skólaráð.....	17
Nemendaverndarráð.....	18
Starfshættir Nemendaverndarráðs Grunnskóla Borgarfjarðar .....	18
Foreldrafélag.....	18
Stjórn nemendafélags Grunnskóla Borgarfjarðar: .....	19
Skólareglur .....	19
Reglur um tækjanotkun .....	19
Upplýsingar um stoðþjónustu.....	20
Sérfræðiþjónusta .....	20
Heilsugæsla .....	20
Upplýsingar um tómstundastarf og félagslíf.....	20
Forvarnastefna.....	21
Umhverfisstefna.....	21
Símenntunaráætlun .....	22
Símenntun kennara.....	22
Starfspróun .....	22
Áherslur í starfspróun kennara og annarra starfsmanna.....	23
Móttökuáætlun.....	24
Móttaka nýrra starfsmanna. ....	25
Starfsfólk skólans .....	26

## Hagnýtar upplýsingar

Heimasíða skólans: [www.gbf.is](http://www.gbf.is)

Aðalsímanúmer: 433 7300

Starfsheiti	Nafn	Símanúmer	Netfang
Ritarar	Halldóra Ingimundardóttir	433-7300	gbf@gbf.is ritarik@gbf.is
	Kristín Kristjánsdóttir	433-7307	ritariv@gbf.is
Skólastjóri	Helga Jensína Svavarsdóttir	433-7301	helga.jensina.svavarsdottir@gbf.is
Aðstoðarskólastjóri Kleppjárnsreykjum	Ingibjörg Adda Konráðsdóttir	433-7302	ingibjorg.adda.konradsdottir@gbf.is
Deildarstjóri Varmalandi	Sólrun Halla Bjarnadóttir	433-7320	solrun.halla.bjarnadottir@gbf.is
Deildarstjóri Hvanneyri	Anna Kristín Gunnarsdóttir	433-7316	anna.kristin.gunnarsdottir@gbf.is
Deildarstjóri sérkennslu	María Jónsdóttir		maria@gbf.is

### Veikindi og leyfisbeiðni

Öll veikindi þarf að tilkynna að morgni skóladags til umsjónarkennara eða ritara annað hvort símleiðis, með tölvupósti eða í Mentor. Einnig þarf að tilkynna viðkomandi skólabílstjóra um fjarveru nemanda. Umsjónarkennari getur gefið leyfi í 1-2 daga en ef þarf að biðja um lengra leyfi þarf að sækja um það skriflega til deildarstjóra viðkomandi stigs í samráði við umsjónarkennara. Eyðublað má finna á heimasíðu skólans.

### Frístund og íþróttæfingar

Á Hvanneyri og Kleppjárnsreykjum er boðið upp á frístund að loknum skóladegi til kl. 16:00. Sækja þarf um vistun rafrænt inná Íbúagátt Borgarbyggðar.

Íþrótt- og tómskundaskóli UMSB ásamt ungmennafélögum er með íþrótt og tómskundastarf á Hvanneyri, Kleppjárnsreykjum, Varmalandi og Borgarnesi. Boðið er upp á tómsundaakstur í Borgarnes en foreldrar þurfa sjálfir að sækja nemendur eftir æfingar. Skráning í tómsundir og á æfingar er á <https://umsb.felog.is/>

### Tónlistarnám

Nemendum Grunnskóla Borgarfjarðar gefst kostur á að stunda tónlistarnám við Tónlistarskóla Borgarfjarðar á skólatíma. Boðið er upp á kennslu á ýmis hljóðfæri s.s. píanó, gítar og blásturshljóðfæri. Nánari upplýsingar veitir skólastjóri tónlistarskólans, Sigfríður Björnsdóttir, netfang: [tonlistarskoli@borgarbyggd.is](mailto:tonlistarskoli@borgarbyggd.is)

### Foreldraviðtöl

Foreldrar og umsjónarkennarar hittast a.m.k. þrisvar sinnum yfir skólaárið. Í upphafi skólaársins eru haldnar námsefniskynningar. Þar fer umsjónarkennari yfir námsefni og starf vetrarins og foreldrar velja sér bekkjarfulltrúa í hverri bekkjardeild. Síðan eru tvö einstaklingsviðtöl þar sem umsjónarkennari, foreldrar/forráðamenn og nemandi hittast og fara m.a. yfir líðan, stöðu og gengi nemandans í námi og hlustað er eftir röddum foreldra. Nemendur undirbúa og stýra viðtölunum með aðstoð umsjónarkennara. Fyrri viðtalið er í október og það síðara í lok janúar. Í seinna viðtalinu er námsmat haft til grundvallar og farið yfir það.

## Skólaakstur

Flestum nemendum er ekið til og frá skóla með skólabílum. Foreldrar eru beðnir um að láta skólabílstjóra vita þegar ekki þarf að sækja nemendur vegna veikinda eða annarra ástæðna. Símanúmer skólabílstjóra og tímasetningar er að finna á heimasíðu skólans.

## Óveður

Ef tvísýnt er um veður og færð skal skólabílstjóri hafa samband við skólastjóra eða staðgengil hans um hvort skólastarf verði þann dag eða ekki. Ákvörðun um skólaakstur á slíkum dögum skal tekin sameiginlega og tryggt að upplýsingar berist til foreldra ef breyting verður á skipulögðum skólaakstri. Ef fella þarf niður kennslu vegna óveðurs eða færðar, er það tilkynnt á heimasíðu skólans, eins fljótt og kostur er að morgni viðkomandi skóladags. Einnig verða send smáskilaboð til foreldra og starfsmanna í gegnum Mentor.

## Mötuneyti

Mötuneyti eru starfrækt á öllum starfsstöðvum skólans. Boðið er upp á morgunmat, hádegismat og ávaxtastund. Áhersla er lögð á góðan og næringarríkan mat sem eldaður er á staðnum. Foreldrar skrá nemendur í mat í upphafi skólaárs. Á heimasíðu skólans er að finna matseðil mánaðarins fyrir hverja starfsstöð.

Lögð er áhersla á að nemendum líði vel í matsalnum og sýni hver öðrum tillitssemi og kurteisi.

## Tryggingar

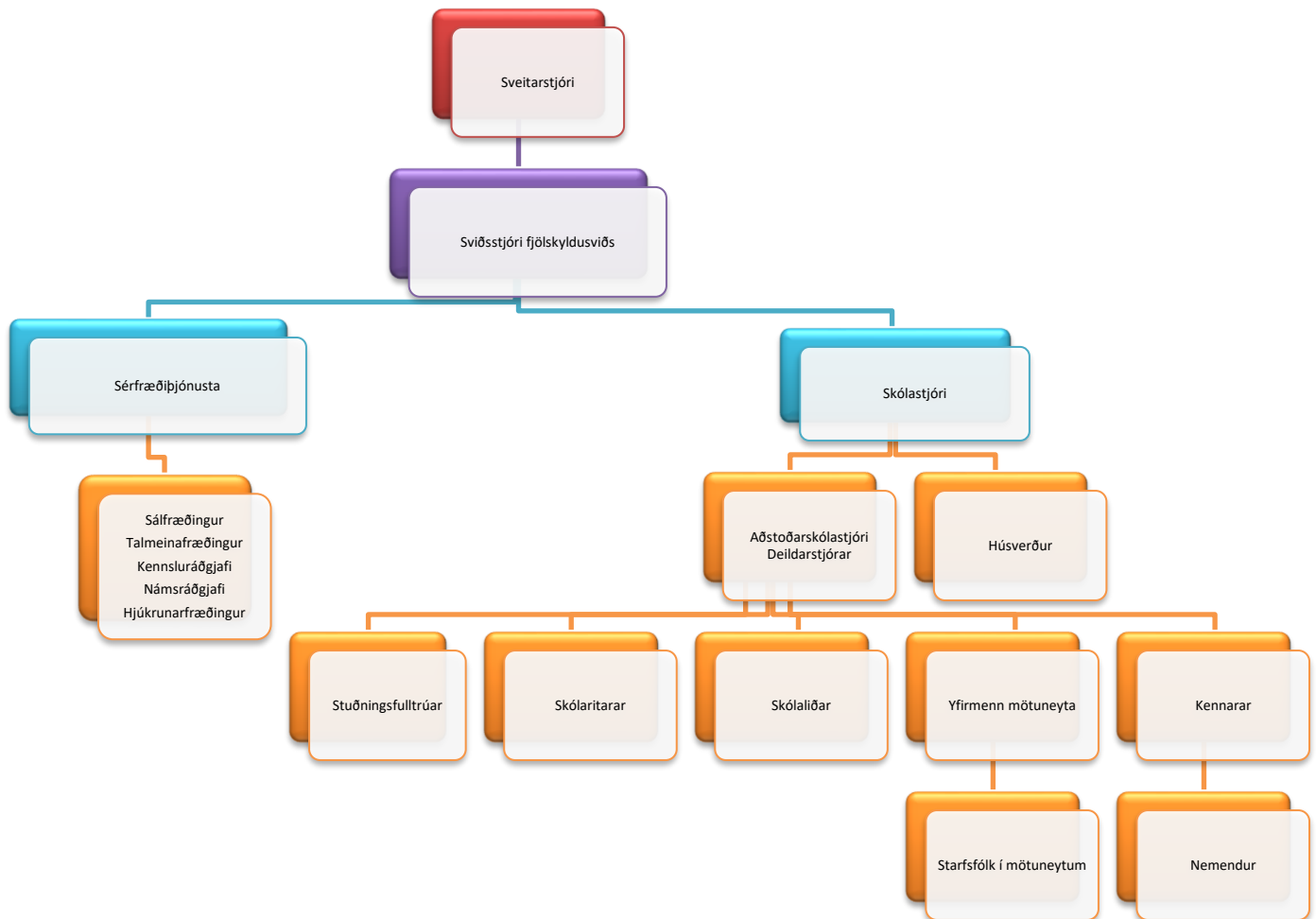
Nemendur Grunnskóla Borgarfjarðar eru slysatryggðir hjá tryggingarfélaginu VÍS. Tryggingin tekur til allra slysa við nám eða leik við skólann ásamt ferðum til og frá skóla og ferða innanlands sem skólinn stendur fyrir. Eigin áhætta er kr. 15.000 í hverju tjóni. Í tryggingunni eru örorkubætur vegna slyss og dánarbætur. Tannviðgerðir vegna slysa á áður greindum stöðum falla einnig undir slysatrygginguna. Tjón á eignum nemenda s.s. fatnaður, gleraugu, farsímar o.fl. er ekki bætt nema það verði rakið til mistaka starfsmanna við skólann eða vegna vanbúnaðar skólahúsnæðis. Áriðandi er að umsjónarkennarar brýni fyrir nemendum sínum að vera ekki með verðmæti með sér á skólatíma og að allt tjón á eignum nemenda er á þeirra eigin ábyrgð og er ekki bætt af skólanum.

## Stjórnskipulag skólans

Grunnskóli Borgarfjarðar varð til í núverandi mynd haustið 2010 við sameiningu Grunnskóla Borgarfjarðar á Kleppjárnsreykjum og Hvanneyri og Varmalandsskóla. Árið 2004 höfðu Andakílsskóli á Hvanneyri og Kleppjárnsreykjaskóli verið sameinaðir í eina stofnun, Grunnskóla Borgarfjarðar. Skólinn starfar á öllum þremur stöðunum, Hvanneyri, Kleppjárnsreykjum og Varmalandi. Á Hvanneyri eru 1. - 5. bekkur og á Kleppjárnsreykjum og Varmalandi 1. – 10. bekkur. Kleppjárnsreykir eru mitt á milli starfsstöðvanna þriggja og rúmlega 20 km fjarlægð er þaðan til Hvanneyrar og að Varmalandi, í sitt hvora áttina. Þrátt fyrir þessar vegalengdir er reynt að hafa samvinnu milli deilda eins mikla og kostur er. Samstarf er á milli kennara sem kenna á sama stigi og verkefnahópar starfa við skólann þvert á starfsstöðvar.

Skólastjóri er Helga Jensína Svavarsdóttir, aðstoðarskólastjóri er Ingibjörg Adda Konráðsdóttir og deildarstjórar eru Sólrún Halla Bjarnadóttir og Anna Kristín Gunnarsdóttir. Ingibjörg Adda sér um daglega stjórnun á Kleppjárnsreykjum, Sólrún Halla á Varmalandi og Anna Kristín á Hvanneyri. Deildarstjóri sérkennslu er María Jónsdóttir og sér hún um sérkennslumál á öllum starfsstöðvum skólans.

## Skipurit Grunnskóla Borgarfjarðar



## Áherslur í skólastarfi

Áherslur í skólastarfi Grunnskóla Borgarfjarðar taka mið af skólastefnu Borgarbyggðar.

### Hlutverk

Hlutverk Grunnskóla Borgarfjarðar, í skipulagðri samvinnu við heimilin og samfélagið, er að:

- stuðla að vellíðan, alhliða þroska og heilbrigði nemenda
- veita nemendum tækifæri til alhliða menntunar, bæði hugar og handa
- efla gagnrýna hugsun nemenda, lífsgleði og jákvæða sjálfsmynd
- undirbúa nemendur fyrir virka þátttöku í lýðræðislegu þjóðfélagi, með sjálfstraust og áræðni til að hafa áhrif á þróun samfélagsins.

### Framtíðarsýn

Grunnskóli Borgarfjarðar útskrifar metnaðarfulla nemendur, sem nýta styrkleika sína til að ná árangri. Skólinn er sérstaklega sterkur á sviði lýðheilsu, lífsleikni, list- og verkgreina, með tengingu við náttúru, arfleifð, menningu og sögu heimasvæðisins. Skólinn eykur fjölbreytni sína í gegnum ólíkar starfsstöðvar, sem standa og vinna saman að stöðugt betri árangri.

## Einkunnarorð

Einkunnarorð skólans eru **gleði, heilbrigði og árangur**. Hugtökin þrjú lýsa best skólastarfi í Grunnskóla Borgarfjarðar og við hverju nemendur mega búast innan hans.

Gleði vísar til þeirra jákvæðu viðhorfa sem skólinn vill að nemendur hafi til námsins og skólans og sé um leið lýsandi fyrir ríkjandi samskiptaform. Án gleðinnar er erfitt fyrir nemendur að ná þeim góða árangri sem skólinn væntir af þeim.

Heilbrigði vísar til andlegs og líkamlegs heilbrigðis sem er lykilþáttur nemenda til að ná árangri. Skólinn leggur sitt af mörkum til að auka heilbrigði nemenda með daglegri, skipulagðri hreyfingu, jóga, slökun og styrkleikapjálfun og hollum mat í mötuneytinu.

Árangur vísar til þess að nemendur setja sér markmið um að ná árangri, hvort sem það er í námi eða á félagslega sviðinu.

## Gildi

Við:

- berum virðingu fyrir sjálfum okkur, öðrum og umhverfinu
- tökum ábyrgð á því sem við gerum og segjum
- ástundum heiðarleg og réttlát samskipti, byggð á gagnkvæmu trausti
- göngum með gleði og jákvæðu hugarfari til leiks og starfs
- stöndum saman og vinnum saman
- sýnum umburðarlyndi og kærleika í samskiptum
- erum metnaðarfull, skipulögð og öguð í öllu sem við gerum
- gætum fyllsta trúnaðar um málefni annarra
- hvetjum til heilbrigðs lífennis

## Þróunarstarf og verkefnahópar

Við Grunnskóla Borgarfjarðar hefur um árabíl verið unnið að nokkrum þróunarverkefnum sem eru orðin hluti af stefnu og starfi skólans. Næstu þrjú ár verður lögð sérstök áhersla á leiðsagnarnám í gegnum þróunarverkefni leitt af Háskólanum á Akureyri og í samstarfi við Grunnskólann í Borgarnesi. Markmið með þróunarverkefninu er að styðja skólastjórnendur og kennara í Grunnskóla Borgarness og Grunnskóla Borgarfjarðar við þróun náms- og kennsluhátta þar sem lögð er áhersla á leiðsagnarnám í daglegu skólastarfi.

Verkefnið skiptist í sex annir þar sem eitt viðfangsefni verður í brennidepli á hverri önn. Áhersla verður lögð á tækifæri til ígrundunar og samræðna og að stuðningur frá ráðgjöfum MSHA miðist við stöðu og þarfir hvers skóla eða kennarateymis.

Megin markmiðið er að gera nemendum kleift að taka aukna ábyrgð á eigin námi.

Í vetur heldur áfram vinna við innleiðingu Réttindaskóla Unicef en síðustu þrjú ár hefur verkefnið Barnvænt samfélag verið í Borgarbyggð. Markmið Réttindaskóla er að byggja upp lýðræðislegt umhverfi með því að rækta með markvissum hætti þekkingu, leikni og viðhorf sem hjálpa börnum að verða gagnrýnir, virkir og hæfir þátttakendur í nútímasamfélagi.

Áfram verður unnið að því að viðhalda og festa í sessi fyrri þróunarverkefni, betri skólabrag, að efla teymiskennslu, leiðtogaverkefninu, grænfána, heilsueflingu, foreldrasamstarfi og læsi. Ítarlegar upplýsingar um þróunarstarf og kennsluhætti er að finna í Ársskýrslu Grunnskóla Borgarfjarðar á heimasíðu skólans:

<http://www.gbf.is/skolinn/arsskyrslur/>

Í vetur starfa 5 verkefnahópar sem hittast reglulega yfir veturinn, setja sér markmið og vinna að ákveðnum áhersluatriðum í skólastarfinu.

- Heilsuefling:**  
 Markmið: Er að fylgja eftir leiðbeiningum frá Landlæknisembættinu og setja markmið fyrir veturinn í tengslum við heilsueflandi skóla.
- Grænfáni**  
 Markmið: að setja markmið innan skóla/deilda til að vinna að umhverfismarkmiðum skólans ásamt því að vinna að markmiðum Landverndar til að flagga grænfána.
- Leiðtoginn í mér**  
 Markmið: Grunnskóli Borgarfjarðar vinnur með gildi Leiðtogans í mér. Hópurinn setur fram markmið fyrir veturinn til þess að efla og hvetja nemendur og starfsmenn til þess að nýta sér.
- Forvarnarhópur**  
 Markmið: Koma með hugmyndir að verkefnum til að fyrirbyggja einelti og kynferðislegt áreitni. Tengja við baráttudag gegn einelti 8. nóvember ásamt því að efla fræðslu um kynferðislegt ofbeldi og áreitni gegn börnum og ungmennum, tilkynningarskyldu starfsfólks, ferli mála og einkenni ofbeldis hjá börnum og ungmennum.
- Réttindaskóli barna**  
 Markmið: Farið yfir aðgerðaráætlun verkefnisins, samræma og leiða stöðumat skóla og frístundastarfs. Halda fundi með réttindaráði og stýra starfi þess við gerð og eftirfylgni aðgerðaráætlunar. Setja saman og safna fræðsluefni í samstarfi við réttindaráðið. Tengja verkefnið við uppeldisstefnu skólans *Leiðtoginn í mér*.

## Fundaáætlun

Á mánudögum, þriðjudögum og fimmtudögum og eru skipulagðir fundir og endurmenntun. Þá fer fram ýmis þróunarvinna, samstarfsfundir og fræðsluerindi. Hér má sjá fundaráætlun vetrarins.

<i>Fundir</i>	<i>Hvenær</i>	<i>Ábyrgð</i>
Starfsmannafundir	Tvisvar á önn	Skólastjóri
Deildarfundir	Einu sinni í mánuði	Deildarstjórar
Morgunfundir kennara	Tvisvar í viku kl. 8:00-8:15	Deildarstjórar
Stigsfundir unglíngastígs	1x-2x í mánuði	Aðstoðarskólastjóri
Stigsfundir miðstígs	1x-2x í mánuði	Deildarstjóri Varmalandi
Stigsfundir yngsta stígs	1x-2x í mánuði	Deildarstjóri Hvanneyri
Teymisfundir stjórnenda	Einu sinni í viku	Skólastjóri
Fundir með skólabílstjórum	Í upphafi skólaárs	Aðstoðarskólastjóri
Fundir með verðandi foreldrum nemenda 1.b.	Í maí	Deildarstjóri
Skilafundir milli leik-og grunnskóla	Í byrjun júní á starfsdögum	Deildarstjóri
Skilafundir sérkennara með sérfræðingum skólaþjónustu, umsjónarkennara og foreldrum	Eftir þörfum	Deildarstjóri sérkennslu



Teymisfundir með foreldrum, umsjónarkennara og sérfræðiþjónustu	Eftir þörfum á haust-og vorönn	Aðstoðarskólastjóri og deildarstjórar
Nemendaverndarfundir	Einu sinni í mánuði	Deildarstjóri sérkennslu
Skólaráðsfundir	4 sinnum að vetri fast og aukalega ef þörf er á ( sjá starfsáætlun skólaráðs)	Aðstoðarskólastjóri

## Skipulag viðveru kennara – haust

Ágúst/ september		Október		Nóvember		Desember	
mánudagur	fimmtudagur	mánudagur	fimmtudagur	mánudagur	fimmtudagur	mánudagur	fimmtudagur
29. ágúst	1. september Námslotuvinna	3. október Starfsmannaf og verkefna- hópar vinna skipulag vetrar	6. október Menntakvika	31. október <b>Vetrarfrí</b>	3. nóvember Námsferð í Finnlandi	28. nóvember Fræðsla Verkefni útbúin	1. desember Undirbúningur jólaföndurs
5. september Námslotuvinna	8. september Námslotuvinna						
12. september Lokavinna við námslotu og skil.	15. september Undirbúningur Menntabúða og Leiðtogadags	10. október Undirbúningur foreldraviðtala	13. október Yfirlit foreldraviðtala á deildum	7. nóvember Starfsmannaf. Úrvinnsla ferðar	10. nóvember Handleiðsla/ fræðsla	5. desember Foreldrasamskipti	8. desember Foreldrasamskipti
19. september Deildarf./fjölgrei	22. september Deildarfundur/ Undirbúningur fjölgreindarleika	17. október Deildarf.	20. október Deildarfundur	14. nóvember Verkefnahópar	17. nóvember Handleiðsla/ fræðsla	12. desember Jólahittingur starfsmanna	15. desember Undirbúningur f. litlu jólin
20. september Deildarf./fjölgrei		18. október Deildarf.					
26. september Kynning á listmeðferð Unnur Óttarsd.	29. september Undirbúningur þemadaga	24. október Fræðsla	27. október Frjálsari viðvera	21. nóvember Deildarf.	24. nóvember Deildarfundur	19. desember Frjálsari viðvera	
				22. nóvember Deildarf.			

## Skipulag viðveru kennara – vor

Janúar		Febrúar		Mars		Apríl		Maí	
þriðjudagur	fimmtudagur	þriðjudagur	fimmtudagur	þriðjudagur	fimmtudagur	þriðjudagur	fimmtudagur	þriðjudagur	fimmtudagur
2. janúar <b>Skipulagsd</b>	4. janúar Námsmat		1. febrúar Starfsmannaf.	5. mars Fræðsla	7. mars Starfsmannafundur	2. apríl Leiðsagnarnám	4. apríl Leiðsagnarn fundir m. HA		2. maí Stigsfundur miðstigi
9. janúar Leiðsagnarn fundir m. HA	11. janúar Námsmat	6. febrúar Farsæld - skólalpj. Kljr Varmaland-leiðsagnarn.	8. febrúar Stytting vinnutíma	12. mars Stigsfundur yngsta og unglíngastigi	14. mars Undirbúa árhátíðir	9. apríl Stigsfundur miðstigs	11. apríl Stytting vinnutíma	7. maí Stigsfundur yngsta og unglíngastigs	9. maí <b>Uppstigningardagur</b>
16. janúar Deildarf./ undir b. þemadaga	18. janúar Skil á námsmati	13. febrúar Farsæld - skólalpj. Hve Stigsfundur unglíngastigi	15. febrúar <b>Skipulagsd. Deildarfundur</b> Leiðsagnarnám fundir m. HA	19. mars Árshátíð Hve	21. mars Árshátíð Varmaland	16. apríl Stigsfundur yngsta og unglíngastigi	18. apríl Faggreinafundir	14. maí Leiðsagnarnám uppskerusýning	16. maí Undirbúningur samstarfsdaga
23. janúar Stigsfundur miðstigs	25. janúar Farsæld - skólalpj. á V. Hve og Kljr leiðsagnarn.	20. febrúar Stigsfundur yngsta og miðstigi	22. febrúar Leiðsagnarnám og faggreinaf.	26. mars <b>Páskafri</b>	28. mars <b>Páskafri</b>	23. apríl Deildarfundur	25. apríl Sumardagurinn fyrsti	21. Maí Deildarfundur	23. Maí Námsmat
30. janúar Stigsf. yngsta og unglíngastigi Undirb. Foreldr av.		27. febrúar <b>Vetrarfrí</b>	29. febrúar Stigsfundur miðstigs			30. apríl Undirbúningur fyrir opið hús 2. maí		28. maí Námsmat	30. maí Námsmat

## Viðfangsefni innra mats

Grunnskóli Borgarfjarðar vinnur eftir sjálfsmatskerfinu „How Good is Our School“ (HGIOS, Gæðagreinir). Samstarf hefur verið við Skagfirðinga sem hafa verið leiðandi í þessu sjálfsmatskerfi. Á heimasíðu skólans má finna sjálfsmatsskýrslur Grunnskóla Borgarfjarðar <https://www.gbf.is/skolinn/arsskyrslur/>

Gæðagreinana ásamt ítarefni má finna á vef Ársskóla. [Gæðagreinir 2 | Árskóli \(arskoli.is\)](#)

## Sjálfsmatsáætlun Grunnskóla Borgarfjarðar 2021-2024

Áætlun um sjálfsmat Grunnskóla Borgarfjarðar 2021-2024			
Skólaár	2021-2022	2022-2023	2023-2024
Haustönn	Gæðagreinir lykilþáttur 1.1. Umbótamiðað sjálfsmat 1.2. Forysta í skólastarfi 1.3. Breytingastjórnun Skólapúlsinn Nemendakönnun 6.- 10. bekkur	Gæðagreinir lykilþáttur 2.1 nemendavernd 2.2 Skólanámskrá 2.3 Nám, kennsla og námsmat 2.4 Einstaklingsmiðun Skólapúlsinn Nemendakönnun 6.- 10. bekkur	Gæðagreinir lykilþáttur 3.1. Velferð, jafnrétti og skóli án aðgreiningar 3.2. Betri frammistaða og aukinn árangur Skólapúlsinn Nemendakönnun 6.- 10. bekkur
Vorönn	Gæðagreinir lykilþáttur 1.4. Forysta og starfsmannastjórnun 1.5. Verklag sem stuðlar að sanngirni Skólapúlsinn Nemendakönnun 1.-5. bekkjar Foreldrakönnun	Gæðagreinir lykilþáttur 2.5 þátttaka fjölskyldna í skólastarfi 2.6 Samfella í skólastarfi 2.7 Samstarf Skólapúlsinn Nemendakönnun 6.- 10. bekkur Nemendakönnun 1.-5. bekkjar Foreldrakönnun	Gæðagreinir lykilþáttur 3.3. Sköpun og starfshæfni Skólapúlsinn Nemendakönnun 6.- 10. bekkur Starfsmannakönnun
Júní	Sjálfsmatsskýrsla	Sjálfsmatsskýrsla	Sjálfsmatsskýrsla

## Húsnæði

Hvanneyri

Kennsla fer fram í tveimur byggingum, barnaskólanum og íþróttahúsi Landbúnaðarháskólans. Í barnaskólanum eru þrjár almennar kennslustofur, myndmenntarstofa, tvö minni kennslurými, bókasafn, starfsmannaaðstaða og eldhús. Íþróttakennsla fer bæði fram utan dyra og í íþróttahúsinu. Sundkennsla fer fram í Hreppslaug í Skorradal. Frístund er starfrækt í skólahúsnæði eftir skólatíma til kl. 16:00.

Kleppjárnsreykir

Kennsla fer fram í þremur byggingum; í grunnskólanum, smáhýsi við skólann og í íþróttahúsinu á

Kleppjárnsreykjum. Í grunnskólanum eru tvær kennslustofur, tvær færanlegar kennslustofur, smíðastofa, búbbla, skólasafn, félagsaðstaða nemenda, starfsmannaaðstaða og mötuneyti. Í smáhýsinu fer fram mynd og textílmennntar kennsla. Í íþróttahúsinu fer fram öll íþróttakennsla og sundkennsla í sundlauginni á Kleppjárnsreykjum. Frístund er starfrækt í skólahúsnæði eftir skólatíma til kl. 16:00

#### Varmaland

Kennsla fer fram í tveimur byggingum: í grunnskólanum og í íþrótt- og félagsheimilinu Þinghamri. Almenn kennsla fer fram í grunnskólanum en þar er einnig skólasafn, textíl- og myndmenntastofa, starfsmannaaðstaða, skrifstofa ritara og mötuneyti. Í Þinghamri er íþróttasalur, sundlaug, smíðastofa og aðstaða fyrir heimilisfræðikennslu.

#### Nemendafjöldi

Nemendur við Grunnskóla Borgarfjarðar eru 180 í upphafi skólaársins 2023-2024 sem skiptist þannig:

Bekkur	Hvanneyri			Kleppjárnsreykir			Varmaland			Grunnskóli Borgarfjarðar
	Drengir	Stúlkur	Samtals	Drengir	Stúlkur	Samtals	Drengir	Stúlkur	Samtals	Nemenda-fjöldi alls
1.	5	3	8	6	1	7	3	4	7	22
2.	3	2	5	4	1	5	3	5	8	18
3.	1	4	5	3	6	9	4	2	6	20
4.	4	4	8	0	7	7	4	1	5	20
5.	7	1	8	1	3	4	3	5	8	20
6.				6	6	12	0	3	3	15
7.				12	5	17	2	1	3	20
8.				9	3	12	1	1	2	14
9.				3	2	5	2	2	4	9
10.				9	6	15	5	2	7	22
Samtals	20	14	34	53	40	93	27	26	53	180

## Skóladagatal 2023-2024

Samband Íslenskra  
sveitarfélaga

Skóladagatal 2023 - 2024

Nafn skóla: Grunnskóli Borgarfjarðar

	AGÚST	SEPTEMBER	OKTÓBER	NOVEMBER	DESEMBER	JANÚAR	FEBRÚAR	MARS	APRÍL	MAÍ	JÚNÍ
1. D. Enkmentandagur	1. F.		1. S. <b>hemingdagur</b>	1. M.	1. F. <b>lyfshelstuþingur</b>	1. M. <b>þingdagur</b>	1. F.	1. F.	1. M. <b>Annar í þökum</b>	1. M. <b>lyfshelstuþingur</b>	1. L.
2. M. Enkmentandagur	2. L.		2. M. <b>Annar úlfjótsháttur</b>	2. F.	2. L.	2. D. <b>Skóladagur</b>	2. F.	2. L.	2. Þ.	2. F.	2. S. <b>Þriðjónudagur</b>
3. F. Enkmentandagur	3. S.		3. Þ. <b>Annar úlfjótsháttur</b>	3. F.	3. S.	3. M. <b>Marsdagur 10</b>	3. L.	3. S.	3. M.	3. F.	3. M.
4. F. Enkmentandagur	4. M.		4. M. <b>Annar úlfjótsháttur</b>	4. L.	4. M.	4. F.	4. S.	4. M.	4. F.	4. L.	4. Þ. <b>Skóli</b>
5. L. <b>Þingdagur</b>	5. F.		5. S.	5. Þ.	5. F.	5. M. <b>Skóli</b>	5. Þ. <b>Skóli</b>	5. S.	5. F.	5. S.	5. M. <b>Skóli</b>
6. S.	6. M.		6. F.	6. M.	6. L.	6. L. <b>Heilindur</b>	6. Þ. <b>Skóli</b>	6. M.	6. L.	6. M.	6. F. <b>Skóli</b>
7. M. <b>Þingdagur</b>	7. F.		7. L.	7. Þ.	7. F.	7. S.	7. M. <b>Skóli</b>	7. F.	7. S.	7. Þ.	7. F. <b>Skóli</b>
8. D. Enkmentandagur	8. F. <b>Dagur tena</b>		8. S.	8. M. <b>Þriðjónudagur</b>	8. F.	8. M.	8. F.	8. F.	8. M.	8. M.	8. L.
9. M. Enkmentandagur	9. L.		9. M. <b>Skóli</b>	9. F.	9. L.	9. Þ.	9. F. <b>Skóli</b>	9. L.	9. Þ.	9. F. <b>Þingdagur</b>	9. S.
10. F. Enkmentandagur	10. S.		10. Þ. <b>Skóli</b>	10. F.	10. S.	10. M.	10. L.	10. S.	10. M.	10. F. <b>Skóli</b>	10. M. <b>Samh.</b>
11. F. Enkmentandagur	11. M.		11. M. <b>Skóli</b>	11. L.	11. M.	11. F.	11. S. <b>Dagur íslenskra skóla</b>	11. M.	11. F.	11. L.	11. Þ. <b>Samh.</b>
12. L.	12. Þ.		12. F. <b>Skóli</b>	12. S.	12. Þ.	12. M.	12. Þ.	12. F.	12. F. <b>Samh.</b>	12. S.	12. M. <b>Samh.</b>
13. S.	13. M.		13. F. <b>Skóli</b>	13. M.	13. L.	13. L.	13. Þ. <b>Þingdagur</b>	13. M.	13. L.	13. M.	13. F. <b>Samh.</b>
14. M.	14. F.		14. L.	14. M.	14. S.	14. S.	14. M. <b>Óskulaga</b>	14. F. <b>Dagur stærðfræðis</b>	14. S.	14. Þ.	14. F. <b>Samh.</b>
15. Þ. <b>Skóli</b>	15. F.		15. S.	15. Þ.	15. M.	15. M.	15. F. <b>Skóli</b>	15. F.	15. M.	15. M.	15. L.
16. M. <b>Skóli</b>	16. L. <b>Dagur íslenskra náttúra</b>		16. M.	16. F. <b>Dagur íslenskra tungu</b>	16. L.	16. Þ.	16. L.	16. L.	16. Þ.	16. F.	16. S.
17. F. <b>Skóli</b>	17. S.		17. Þ.	17. S.	17. M.	17. M.	17. F.	17. S.	17. M.	17. L.	17. M. <b>Lyfshelstuþingur</b>
18. F. <b>Skóli</b>	18. M.		18. L.	18. M.	18. F.	18. F.	18. S. <b>Kinnudagur - upplif Cosu</b>	18. M.	18. F.	18. L.	18. Þ. <b>Samh.</b>
19. L.	19. Þ.		19. F. <b>Foreldradagur</b>	19. S.	19. Þ.	19. F. <b>Þriðjónudagur - upplif kosu</b>	19. M.	19. Þ. <b>Árshátíðarsangur K.</b>	19. F.	19. S. <b>Hvanneyrardeildar</b>	19. M. <b>Samh.</b>
20. S.	20. M. <b>Skóli</b>		20. F. <b>Dagur norrænna barna</b>	20. M. <b>Skóli</b>	20. L.	20. L. <b>Skóli</b>	20. Þ. <b>Skóli</b>	20. M. <b>Árshátíðarsangur K.</b>	20. L.	20. M. <b>Annar í Hvanneyri</b>	20. F. <b>Samh.</b>
21. M. <b>Skóli</b>	21. F.		21. L.	21. M.	21. F.	21. S.	21. M.	21. F. <b>Árshátíðarsangur K.</b>	21. S.	21. Þ.	21. F. <b>Samh.</b>
22. Þ. <b>Skóli</b>	22. F.		22. S.	22. M.	22. F.	22. M.	22. F.	22. M.	22. M.	22. L.	22. S.
23. M.	23. L.		23. M.	23. F.	23. L. <b>Íslandsmessa</b>	23. Þ. <b>Þriðjónudagur - sama her skóli</b>	23. F.	23. L.	23. Þ.	23. F.	23. S.
24. F.	24. S.		24. Þ.	24. F.	24. S. <b>Alfingur</b>	24. M. <b>Þriðjónudagur - sama her skóli</b>	24. L.	24. S. <b>Þriðjónudagur</b>	24. M.	24. F. <b>Skóli</b>	24. M. <b>Samh.</b>
25. F.	25. M.		25. L.	25. M.	25. M.	25. F. <b>Þriðjónudagur - sama her skóli</b>	25. S.	25. M.	25. F. <b>Samh.</b>	25. L.	25. Þ. <b>Samh.</b>
26. L.	26. Þ. <b>Íslandsmessa</b>		26. F. <b>Skóli</b>	26. S.	26. Þ. <b>Annar í þökum</b>	26. F.	26. M. <b>Skóli</b>	26. Þ.	26. F.	26. S.	26. M. <b>Samh.</b>
27. S.	27. M.		27. F. <b>Skóli</b>	27. M.	27. L.	27. L.	27. Þ. <b>Skóli</b>	27. L.	27. L.	27. M.	27. F. <b>Samh.</b>
28. M.	28. F.		28. L. <b>Þriðjónudagur</b>	28. M.	28. F.	28. S.	28. M.	28. F. <b>Skóli</b>	28. S.	28. Þ.	28. F. <b>Samh.</b>
29. Þ.	29. F. <b>Skóli</b>		29. S.	29. M.	29. F.	29. M.	29. F.	29. F. <b>Þriðjónudagur</b>	29. M.	29. M.	29. L.
30. M. <b>Skóli</b>	30. L. <b>Skóli</b>		30. M.	30. F.	30. L.	30. L.	30. L.	30. L.	30. Þ.	30. F.	30. S.
31. F. <b>Skóli</b>	31. Þ.		31. S.	31. M. <b>Skóli</b>	31. F.	31. S.	31. S.	31. S.	31. F.		

Skóladagatal Grunnskóla Borgarfjarðar er á heimasíðu skólans. Skólasetning er 22. ágúst og skólaslit 4. júní.

Skóladagar eru 180 á skólaárinu, þar af geta verið 10 sveigjanlegir dagar. Þeir geta verið óhefðbundnir eða styttri en venjulegir skóladagar. Jólaleyfi nemenda hefst 20. desember og kennsla hefst á ný 3. janúar. Páskaleyfi hefst 25. mars og kennsla að loknu páskaleyfi hefst 2. apríl. Skipulagsdagar kennara á skólatíma eru 20. september og 13. nóvember að hausti. 2. janúar, 15. febrúar og 24. maí. Þá daga eiga nemendur frí úr skóla.

Foreldraviðtöl eru 19. október og 31. janúar. Vetrarfrí er 26. og 27. október og 26. - 27. febrúar.

### Fastir viðburðir og samstarf í skólastarfinu

Allir kennarar vinna saman í teyllum og skipuleggja starfið sitt í samstarfi þvert á deildir skólans. Töluvert samstarf er einnig á milli deilda þar sem nemendur hittast og vinna saman sem einn nemendahópur.

Helstu föstu liðir:

Á unglingsstigi er farin hópeflisferð að hausti þar sem skipulegt er hópefli og fræðsla fyrir nemendur og þeir gista saman í félagsheimili eða öðru tiltæku húsnæði innan sveitarfélagsins. Smíðjuhelgar eru tvær fyrir unglingsstigið að hausti og að vori. Þær verða 29.-30. september og 12.-13. apríl. Skíðaferð eða vorferð er farin með allt unglingsstigið. Einnig fer 9. bekkur í skólabúðir að Úlfjótsháttum 13. - 17. nóvember. Ýmis verkefni hafa verið unnin þvert á deildir bæði á staðnum eða með aðstoð tækninnar á Teams.

Miðstigleikar eru haldnir að hausti í Borgarnesi og þangað koma nemendur samstarfsskólanna auk nemenda Grunnskólans í Borgarnesi. 5. bekkur Hvanneyrardeildar er einnig í auknu samstarfi við nemendur Kleppjárnsreykjadeildar því þeir koma þangað í 6. bekk. 7. bekkur fer í skólabúðir að Reykjum 5.-9. febrúar.

Á yngsta stigi eru yngstastigs leikar sem haldir eru til skiptis á hverri deild svo nemendur fá að kynna bændi samnemendum og skólaumhverfinu á öllum deildum skólans.

Á vorin eru öll stigin keyrð saman og vinna verkefni sem einn hópur. Þá er eitt skólastig á hverri deild og er rúllað ár frá ári hvar stigin eru staðsett.

Í vetur verður haldið Barnaþing í Varmalandsdeild skólans sem allir nemendur taka virkan þátt í. Það er þáttur í innleiðingu Réttindaskóla Unicef. Vonandi verður það að föstum lið í skólstarfinu.

Að auki er alltaf reynt að keyra nemendur saman þegar fræðsluerindi eða listviðburðir koma í skólann.

Nemendaráðið er blandað af nemendum af unglíngastigi frá Kleppjárnsreykja- og Varmalandsdeild.

## Viðburðir nemenda

Mánuður	Hvanneyri	Kleppjársreykir	Varmaland
Ágúst - september	- Ferð í Oddsstaðarétt - Sundkennsla		- Þverárrétt 4. - 5. b.
		- Kosið í nemendaráð - Hópeflisferð – unglingastig	
	- Námsefniskynningar – menntabúðir/leiðtogadagur - Starf bekkjartengla skipulagt - Yngsta- og miðstigs leikar - Fjölgreindarleikar - Dans og félagsfærninámskeið - Samstarf við leikskólana skipulagt		
Október	- Flóamarkaður	- Heimsókn 1.bekkjar í leikskólann	
		- Haustfagnaður unglingadeildar - Smiðjuhelgi - Laugarvatnsferð 9.bekkjar - Samstarfsdagur með MB	
		- Forvarnardagurinn - Þemadagar - Samtal við foreldra - Hrekkjavaka	
Nóvember	-Heimsókn í leiksk. 1.-2. b. - Heimsókn í Lbhí 3.-5. b.	- Ljósahátíð (leikskólahóp boðið)	- Heimsókn í leiksk. 1. b.
		- Jólaball samstarfsskólanna - Dagur íslenskrar tungu	
Desember	- Kaffihúsadagur 1. des - Jólátrésferð - 4.b. les í leiksk. - Jólakortasala - Helgileikur		- Vínakeðja mynduð 1.des
		- Litlu jólin	
Janúar	- 3. b. les á leikskóla - Söngvaskemmtun	-Heimsókn í leikskólann 5. b.	
		- Söngvarakeppni 4. - 10. bekkur - Þemadagar - Samtal við foreldra -Menningarferð í Borgarnes 1.-3. bekkur	
Febrúar		- Reykjaferð 7. bekkjar	
		- Öskudagshátíð -Skíðaferð 7. – 10. bekkjar	

Mánuður	Hvanneyri	Kleppjárnsreykir	Varmaland
Mars	- Spiladagur 1.-2. bekkur á leikskólanum	- Stóra upplestrarkeppnin 7. bekkur - Skólahreysti - Grunnskólamót í sundi - Samstarfsdagur með MB	
	- Skauta- og menningarferð 4. - 5. bekkjar - Árshátíðir deilda		
Apríl		- Smiðjuhelgi - Lyngbrekkuball	
Maí/júní	- Sundkennsla í Hreppslaug		- Sérstaða sveitaskóla unglingsstigs
	- Samstarfsdagur/uppbot deilda - Vorferð 1. – 6. bekkjar		

## Tilhögun kennslu

Kennsluáætlanir, námsáætlanir og stundaskrár nemenda eru á Mentor og hafa foreldrar aðgang að þeim þar.

### Þemadagar

Þemadagar í skólanum verða 2. - 4. október og 24.- 26. janúar. Þemu að hausti eru ákveðin af umsjónarkennurum en í janúar er lögð áhersla á samþættingu leiðtogaferkefnisins við grænfána og heilsueflingu.

### Skólabúðir 7. og 9. bekkja

Nemendur í 7. bekk fara í skólabúðir að Reykjum í Hrótafirði í eina kennsluviku. Þar er lögð áhersla á náttúruna og hefðbundin sveitastörf. Nemendur í 9. bekk fara í skólabúðir að Úlfjótuvatni í eina kennsluviku í nóvember. Þar er lögð áhersla á hópefli og lífsleikni.

### Upplestrarkeppni

Upplestrarkeppni 7. bekkja fer fram eftir áramót í tengslum við Stóru upplestrarkeppnina sem er haldin á landsvísu og hefst 16.nóvember. Sigurvegarar hennar taka þátt í Vesturlandskeppni Stóru upplestrarkeppninnar.

### Valgreinar

Val í námi er hluti af skólastefnu hvers sveitarfélags og skóla. Valgreinar eru hluti af skyldunámi. Í 8., 9. og 10. bekk grunnskóla skal nemendum gefinn kostur á að velja námsgreinar og námssvið sem svarar til allt að fimmtungi námstímans en skólar geta skipulagt mismunandi hlutfall valgreina eftir árgöngum. Tilgangurinn með valfrelsi nemenda á unglingsstigi er að hægt sé að laga námið sem mest að þörfum einstaklingsins og gera hverjum og einum kleift að leggja eigin áherslur í námi miðað við áhugasvið og framtíðaráform, í samvinnu við foreldra, kennara og námsráðgjafa.

Að ósk foreldra er heimilt að meta sem nám tímabundna þátttöku nemenda í atvinnulífi og reglubundna þátttöku í félagslífi, íþróttum eða skipulögðu sjálfboðastarfi enda falli það að markmiðum skólastarfs. Einnig er heimilt að meta skipulagt nám, sem stundað er utan grunnskóla, til valgreina, t.d. nám við framhaldsskóla, listaskóla og málaskóla. Í

hverju tilviki metur viðkomandi skóli umfang slíks náms og gæta þarf jafnræðis í afgreiðslu mála. Við það skal miðað að það nemi ekki meira en sem svarar 160 mínútum vikulega á hverju skólaári á unglingsstigi.

Framboð valgreina er mismunandi á ári hverju. Nemendur velja þær greinar sem þeir hafa mestan áhuga á og síðan aðrar greinar til vara. Því miður er ekki hægt að verða við óskum allra en takmarkaður fjöldi kemst í hvern hóp. Mjög mikilvægt er að val nemenda sé vel ígrundað svo ekki þurfi að gera breytingar eftir að búið er að velja.

Valgreinar eru kenndar tvisvar í viku á unglingsstigi á Varmalandi en þrisvar í viku á Kleppjárnsreykjum, tvær kennslustundir í senn. Á báðum deildum eru valgreinar tvær kennslustundir á viku fyrir 5.-7.bekk.

Hér að neðan er listi yfir hugmyndir og þær valgreinar sem hafa verið í boði síðustu ár.

Kleppjárnsreykjadeild		Varmalandsdeild	
Textíll	Smíðar	Hreyfing og heilsa	Smíði
Jólalaval	Upplýsingatækni	Kvikmyndaval	Saumur
Næringarfræði	Málun	Glervinna	Leður
Skólablað	Grunniþróttir	Hnýtingar	Bútasaumur
Leir	Þýska	Mósaík	Skartgripagerð
Útivist	Heimilisfræði	Frístundaval	Útiöldun
Bandaríkin	Kvikmyndaval	Heimilisfræði	Upplýsingatækni
Matreiðsla	Skólalaval	Chaplin	Vírusar
Spil	Súpur og brauð/smárétt		
	Teikning		

Á skólaárinu 2023 – 2024 gefst nemendum í 5.-10.bekk tækifæri á að vinna verkefni sem tengjast þeirra áhugasviði. Til þessa verkefnis eru settar inn tvær kennslustundir á viku.

Nemendur velja sér viðfangsefni eftir sínu áhugasviði. Þeir setja sér markmið og ákveða hvernig þeir ætla að vinna verkefnið, á hve löngum tíma og með hvaða hætti þeir munu skila því af sér. Verkefnin geta verið unnin einstaklingslega eða í hópum.

Markmiðið með áhugasviðsvali er að reyna að koma til móts við hvern og einn nemenda þar sem hann vinnur út frá eigin styrkleikum. Auka ábyrgð hans á eigin námi og þjálfar hann í upplýsingaöflun og sjálfstæðum vinnubrögðum.

Matið á verkefninu felst í sjálfsmati nemandans og virknimati kennara.

Nemendur í 8.-10 bekk taka einnig þátt í smiðjuhelgum þar sem nemendur vinna í valgreinum með óhefðbundnum hætti.

### Smiðjuhelgar

Nemendur 8. - 10. bekkja GBF eru með skerta stundatöflu. Til þess að uppfylla kröfur um 37 stunda tíma viðmið hefur verið farin sú leið að vera með svokallaðar smiðjuhelgar tvisvar sinnum á vetri. Fyrri helgin verður 29. - 30. september og verður hún haldin á Kleppjárnsreykjum, nemendur frá Varmalandi koma þá að Kleppjárnsreykjum og taka þátt í vinnunni. Seinni helgin verður haldin á Varmalandi 12.- 13. apríl og þá koma nemendur frá Kleppjárnsreykjum að Varmalandi. Nemendur 8. – 10. bekkja beggja deilda verða eftir í skólanum að lokinni kennslu á föstudegi, vinna í smiðjum frá kl. 14:30 - 18:45, fá kvöldmat og gista í skólanum. Nætur gæsla verður í höndum foreldra beggja deilda, tveir foreldrar frá báðum deildum. Á laugardegi verður unnið frá kl. 9:00 - 14:00, foreldrar



sækja nemendur að lokinni vinnu. Undanfarna vetur hafa nemendur frá Auðarskóla, Laugargerðisskóla og Reykhólaskóla komið og tekið þátt í smíðjuhelgi. Dagskrá smíðjuhelga er enn ekki fullmótuð en í boði verður fjölbreytt val og koma nemendur að þeirri ákvörðun.

## Skólaráð, nemendaverndarráð, foreldrafélag og nemendafélag

### Skólaráð

Í skólaráði GBF sitja 9 fulltrúar. Fulltrúi skólustjórnenda, 1 fulltrúi starfsmanna skólans, tveir fulltrúar kennara, tveir fulltrúar nemenda og þrjú fulltrúar foreldra. Þar sem skólinn nær yfir víðfeðmt svæði er fulltrúi foreldra frá öllum starfsstöðvum og telst einn af þeim jafnframt til fulltrúa grenndarsamfélags.

#### Skólaráð Grunnskóla Borgarfjarðar veturinn 2023-2024

<i>nafn</i>	<i>fulltrúi</i>	<i>netfang</i>
Ingibjörg Adda Konráðsdóttir	Stjórnenda	ingibjorg.adda.konradsdottir@gbf.is
Anna Sigríður Hauksdóttir	Starfsmanna	anna.sigga@gbf.is
Elísabet Halldórsdóttir	kennara	elisabet.halldorsdottir@gbf.is
Lára Kristín Gísladóttir	kennara	lara.kristin.gisladottir@gbf.is
Sesselja Narfadóttir	Nemenda á Kleppjárnsreykjum	10.sesselja@gbf.is
Jón Bjarni Guðmundsson	Nemenda á Varmalandi	08.jonbjarni@gbf.is
Erna Guðný Jónsdóttir	Foreldra nemenda á Hvanneyri	ernagudny@gmail.com
Jónína Svavarsdóttir	Foreldra nemenda á Kleppjárnsreykjum	jonina.svavars@gmail.com
Arnaldur Jón Gunnarsson	Foreldra nemenda á Varmalandi	arnaldur.gunnarsson@outlook.com

### Starfsáætlun skólaráðs 2023-2024

Fjórir fundir eru fastsettir á skólaárinu en kallað er til fundar aukalega ef þurfa þykir.

<i>Fundur/staðsetning</i>	<i>tímabil</i>	<i>Viðfangsefni funda</i>
Fyrsti fundur vetrar	október	Nýir skólaráðsfulltrúar boðnir velkomnir og farið yfir hlutverk skólaráðs og drög að starfsáætlun þess.  Upphaf skólaárs rætt.  Starfsáætlun GBF 2023-2024 lögð fram til samþykktar.  Ársskýrsla og sjálfsmatsskýrsla 2022-23 lögð fram.
Annar fundur vetrar	janúar	Kynning á fjárhagsáætlun fyrir næsta skólaár og þeirri vinnu sem fram hefur farið og henni tengjast.  Annað er tengist skólastarfinu.

Priðji fundur vetrar	mars	Ýmis mál er tengjast skólastarfinu Upphaf skóladagatals fyrir árið 2024-2025 kynnt.
Fjórði fundur vetrar	maí	Farið yfir starfsmannþörf fyrir næsta skólaár og breytingar ef einhverjar eru. Nemendaráð kölluð til fundar.

Ef þörf krefur er skólaráð kallað saman til aukafunda.

Fundargerðir skólaráðs eru vistaðar á vef skólans.

## Nemendaverndarráð

### Starfshættir Nemendaverndarráðs Grunnskóla Borgarfjarðar

Hlutverk nemendaverndarráðs er að samræma skipulag og framkvæmd þjónustu við nemendur varðandi skólaheilsugæslu, náms- og starfsráðgjöf, sérfræðiþjónustu og vera skólastjóra til aðstoðar um framkvæmd um sérstaka aðstoð við nemendur. Nemendaverndarráð skal funda einu sinni í mánuði. Halda skal fund í nemendaverndarráði ef a.m.k. tveir fulltrúar í ráðinu óska þess. Fundir ráðsins eru færðir til bókar.

Í nemendaverndarráði Grunnskóla Borgarfjarðar eiga sæti skólastjóri, skólahjúkrunarfræðingur, námsráðgjafi eða sálfræðingur, fulltrúi frá skólaþjónustu og stjórnendur. Einnig geta fulltrúar frá barnaverndaryfirvöldum tekið þátt í starfi nemendaverndarráðs þegar tilefni er til.

Nemendaverndarráð fjallar um sérstök úrræði fyrir einstaka nemendur eða nemendahópa sem lögð hafa verið fyrir ráðið. Ráðið metur hvaða viðbótarupplýsinga er þörf og boðar á sinn fund umsjónarkennara og foreldra svo og aðra aðila sem tengjast málinu ef þörf krefur. Fulltrúar í nemendaverndarráði geta haft frumkvæði að því að mál einstakra nemenda séu tekin upp í ráðinu. Ávallt skal vísa málum til ráðsins með formlegum hætti.

Starfsfólk skóla, foreldrar, nemendur og fulltrúar sérfræðiþjónustu skólans geta óskað eftir því við skólastjóra eða fulltrúa hans í nemendaverndarráði að mál einstakra nemenda eða nemendahópa verði tekin fyrir í ráðinu. Ávallt skal upplýsa foreldra um að máli barna þeirra sé formlega vísað til skólastjóra eða nemendaverndarráðs og leita eftir samstarfi við foreldra um lausn mála eftir því sem framast er kostur. Má gera það með tölvupósti eða bréflega.

Að öðru leyti vísast í lög og reglugerðir sem snerta starfsemi nemendaverndarráðs.

### Foreldrafélag

Sameiginlega yfirstjórn Foreldrafélags GBF skipa:

Hafdís Jóhannsdóttir formaður  
Karin Johanna Knutsson gjaldkeri  
Soffía Anna Sveinsdóttir ritari

Elsa Þorbjarnardóttir varamaður  
Lára Lárusdóttir varamaður  
Erla Rún Rúnarsdóttir varamaður

Þau kalla alla bekkjartengla saman og fara yfir hlutverk þeirra og hvetja til samstarfs.

### Stjórn nemendafélags Grunnskóla Borgarfjarðar:

Askur Týr Laubert Egilsson

Erla Ýr Pétursdóttir

Hlynur Blær Tryggvason

Kristín Eir Holaker Hauksdóttir

Kristján Páll Hafðísarson

Sigurjón Geir Eiðsson

### Skólareglur

Skólareglur Grunnskóla Borgarfjarðar eru:

☑☑Við virðum landslög

☑☑Við metum heilbrigt líf

☑☑Við leggjum okkur fram um að ná árangri

☑☑Við erum stundvís

➤ Við virðum rétt til náms og höfum vinnufrið í kennslustundum

☑☑Við göngum vel og snyrtilega um

☑☑Við sýnum háttvísi innan skóla sem utan

☑☑Við notum ekki sælgæti á skólatíma

☑☑Við virðum hlutverk hvers og eins

☑☑Við virðum reglurnar okkar

### ***Sá sem kys að brjóta reglur kys jafnframt að hlíta þeim viðurlögum sem gilda***

Nánari upplýsingar um reglurnar og viðurlög er að finna á heimasíðu skólans:

<https://www.gbf.is/skolinn/skolareglur/>

### Reglur um tækjanotkun

- Við upphaf hverrar kennslustundar geymum við síma og önnur tæki ofan í tösku eða á kennaraborði.
- Við biðjum alltaf um leyfi áður en við tökum tækin upp í kennslustundum.
- Við munum líka að biðja sérstaklega um leyfi áður en við tökum myndir eða myndbönd í kennslustundum.
- Við geymum tækin á meðan við borðum.

## Upplýsingar um stoðþjónustu

### Sérfræðiþjónusta

Skólinn fær til sín sérfræðiþjónustu námsráðgjafa, talmeinafræðinga og atferlisfræðings frá skólaþjónustu Borgarbyggðar. Skólahjúkrunarfræðingur kemur frá Heilbrigðisstofnun Vesturlands. Auk þess getur skólinn leitað til sérfræðinga í sérstök verkefni. Lestrargreiningar Logos og GRP14 (greinandi ritmálspróf í 9. bekkjum) eru í höndum sérfræðings innan skólaþjónustu Borgarbyggðar.

Beiðnum um sérfræðiþjónustu skal vísa til stjórnanda þess stigs sem nemandi tilheyrir.

### Heilsugæsla

Heilsugæslu í grunnskólum héraðsins er sinnt af Heilbrigðisstofnun Vesturlands í Borgarnesi.

### Markmið

Heilsuvernd skólabarna er hluti af heilsugæslunni og framhald af ung- og smábarnavernd. Markmið heilsuverndar skólabarna er að efla heilbrigði nemenda og stuðla að vellíðan þeirra. Starfsfólk heilsuverndar skólabarna vinnur í náinni samvinnu við foreldra/forráðamenn, skólastjórnendur, kennara og aðra sem koma að málefnum nemenda með velferð nemenda að leiðarljósi. Farið er með allar upplýsingar sem trúnaðarmál. Starfsemi heilsuverndar skólabarna er skv. lögum, reglugerðum og tilmælum sem um hana gilda. Í henni felast heilsufarsskoðanir, bólusetningar og heilbrigðisfræðsla, ásamt ráðgjöf til nemenda, fjölskyldna þeirra og starfsfólks skólans.

### Lyfjagjafir

Sjaldgæft er að börn þurfi að taka lyf á skólatíma. Þurfi börn á því að halda er foreldrum bent á að hafa samband við skólahjúkrunarfræðing og kynna sér tilmæli Landlæknis um [lyfjagjafir í skólum](#).

### Slys og veikindi

Mikilvægt er að skólahjúkrunarfræðingar viti af börnum sem eru með langvinnan og/eða alvarlegan sjúkdóm, s.s. sykursýki, ofnæmi, flogaveiki og blæðingarsjúkdóma. Ef óhapp eða slys verður á skólatíma sér starfsfólk skólans um fyrstu hjálp. Þurfi nemandi að fara á heilsugæslustöð eða slysadeild skulu foreldrar/forráðamenn fara með barninu. Því er mikilvægt að skólinn hafi öll símanúmer þar sem hægt er að ná í foreldra á skólatíma barnsins. Ekki er ætlast til að óhöppum sem gerast utan skólatíma sé sinnt af skólahjúkrunarfræðingi.

### Lús

Mikilvægt er að foreldrar kemberi og/eða leiti að lús í hári barna sinna reglulega, t.d. vikulega. Ef upp kemur lús í skólanum er send tilkynning um það heim ásamt leiðbeiningum um meðferð. Kembering og meðferð er á ábyrgð foreldra.

### Líðan barna

Til að njóta sín í námi verður barninu að líða vel í skólanum. Heilsuvernd skólabarna hvetur foreldra til að vera vakandi yfir líðan barna sinna og spyrja þau reglulega um líðan sína. Einnig að hafa hugfast að hrós og hvatning styrkja jákvæða hegðun og auka vellíðan. Foreldrar geta ávallt leitað ráðgjafar hjá skólahjúkrunarfræðingi varðandi málefni er varða líðan og heilbrigði barnsins.

## Upplýsingar um tómstundastarf og félagslíf

Nemendafélög skólans hafa verið sameinuð í eitt. Eins og áður hefur komið fram kemur nemendafélag skólans að og stendur fyrir margvíslegum viðburðum á skólaárinu. Sumir viðburðanna eru sameiginlegir fyrir deildirnar meðan aðrir eru í hvorri deild fyrir sig. Meðal þess sem nemendaráðið sér um að skipuleggja er:

Dansleikir – þemadagar – söngvarakeppni – skíðaferð – ratleikur– þátttaka í skólahreysti, svo nokkuð sé nefnt.

## Forvarnastefna

**Forvarnaáætlun Grunnskóla Borgarfjarðar samanstendur af:**

**Áfallaáætlun** - [www.gbf.is/stodkerfi/vidbrogd-vid-afollum/aaetlun-um-afallahjalp/](http://www.gbf.is/stodkerfi/vidbrogd-vid-afollum/aaetlun-um-afallahjalp/)

**Áætlun gegn einelti** - [www.gbf.is/stodkerfi/gegn-einelti/aaetlun-gegn-einelti/](http://www.gbf.is/stodkerfi/gegn-einelti/aaetlun-gegn-einelti/)

**Rýmingaráætlun** - <https://www.gbf.is/aaetlanir/rymingaraetlun/>

**Viðbragðsáætlun Almanna- og barnamálaáætlun** - [www.gbf.is/aaetlanir/vidbragdsaaetlun-almanna-og-barnamala/](http://www.gbf.is/aaetlanir/vidbragdsaaetlun-almanna-og-barnamala/)

**Áætlun gegn kynferðisofbeldi** - [www.gbf.is/aaetlanir/aaetlun-gegn-ofbeldi/](http://www.gbf.is/aaetlanir/aaetlun-gegn-ofbeldi/)

**Vímuvarnaáætlun:**

### *Í Grunnskóla Borgarfjarðar neytum við ekki vímuefna*

Í skólareglum kemur fram að notkun tóbaks og hvers kyns vímuefna er bönnuð í skólanum, skólalóðinni og hvar sem nemendur eru á vegum skólans. Ef grunur vaknar um neyslu vímuefna innan skólans og/eða á ferðalögum á vegum skólans er umsjónarkennara tilkynnt um málið. Ef grunur er óljós boðar umsjónarkennari eða skólastjórnendur forráðamenn til viðtals og segir þeim frá grunsemdum og bendir þeim á hvert þeir geti leitað eftir aðstoð. Ef staðfestar upplýsingar liggja fyrir skal umsvifalaust boða foreldra til fundar og kynna þeim hvar aðstoð er að fá. Málinu er vísað til nemendaverndarráðs og nemendaverndarráð tilkynnir barnaverndarnefnd skriflega um málið. Leitast skal við að skólinn í samstarfi við foreldra fái fyrirlestra um vímuvarnir eða fræðslu inn í skólann á hverju ári fyrir nemendur og foreldra.

Allir bekkir - 6H frá heilsugæslu, 7. og 8. bekkur – tóbakslaus bekkur, 8. - 10. bekkur – Fáðu já, 10. bekkur – sýna myndina Svartur á leik.

## Umhverfisstefna

Grunnskóli Borgarfjarðar leggur áherslu á að nemendur og starfsfólk beri virðingu fyrir umhverfinu og leggi sitt af mörkum til að vernda umhverfið og náttúruna.

Það gerum við með því að:

- flokka sorp
- spara rafmagn og vatn
- ganga vel um skólann innan dyra og utan
- draga úr notkun pappírs og stuðla að endurnýtingu hans
- draga úr notkun á einnota vörum
- nota afgangsefni í verkefni eins og kostur er
- nota rafræn samskipti eins og kostur er til að spara pappír
- varast mengun og nota umhverfisvænar hreinlætisvörur

## Símenntunaráætlun

### Símenntun kennara

- Hverjum skóla er skylt að gera símenntunaráætlun. Tími til símenntunar markast af samningsbundnum 150 klst. á ári til endurmenntunar og undirbúnings kennara. Skipting þessa tíma getur verið mismunandi milli kennara, skóla og einnig milli ára.
- Símenntun kennara má skipta í tvo meginþætti:
- Þættir sem eru nauðsynlegir fyrir skólann annars vegar og hins vegar þættir sem kennari metur æskilega eða nauðsynlega fyrir sig.
- Skólastjóri ákvarðar almenna þörf fyrir námskeið og fræðslufundi út frá stefnu skólans, áhersluatriðum næsta vetrar og/eða þróunarvinnu á grundvelli sjálfsmats skóla.
- Símenntun, sem hluti af 150 klst., er almennt ætlaður tími utan við skipulagðan starfsramma skólaársins en einnig er heimilt að koma henni við á starfstíma skóla, eftir nánara samkomulagi við kennara.
- Símenntunaráætlun skal kynnt kennurum. Kennurum ber að gera skólastjóra grein fyrir þeim þáttum í símenntun sem þeir hafa áhuga á að sinna til að halda sér við í starfi eða bæta við nýrri þekkingu sem nýtist í starfi.
- Kennurum er skylt að fara á námskeið sem þeim er ætlað að fara á skv. símenntunaráætlun skóla, enda sé hún gerð skv. ákvæðum kjarasamnings og kennurum að kostnaðarlausu.
- Endanleg ákvörðun er í höndum skólastjóra

*(Úr handbók með kjarasamningi)*

### Starfsþróun

Það er jafnt á ábyrgð starfsmanns og skólastjóra að bæta fagþekkingu og aðra sérþekkingu sem nauðsynleg er í starfi. Símenntun kennara skal vera í samræmi við starfsþróunaráætlun skólans og þær áherslur sem eru á hverjum tíma í umbótastarfi hans. Skólastjóri getur ákveðið að einstakir kennarar eða kennarahópar sæki skilgreinda fræðslu. Með sveigjanlegu upphafi og lokum skólastarfs má skapa svigrúm til að kennarar geti sótt símenntun í auknum mæli á starfstíma skóla.

Almennt er starfsþróun ætlaður tími fyrir utan skipulagðan starfsramma skólaársins þ.e. 15.júní-15.ágúst alls 105-150 klst. en hún má einnig fara fram á starfstíma skóla og er þá háð samkomulagi við viðkomandi kennara. Ef endurmenntun er flutt á starfstíma skóla reiknast 33% álag á virkum dögum en 45% um helgar og fækkar þá tímum í samræmi við það. Þetta þýðir að 1 klst. er 1,33 á starfstíma skóla, því gengur kennarinn hraðar á þá tíma sem varið er í endurmenntun á starfstíma skóla en utan hans.

Starfsþróun kennara má skipta í tvo meginþætti: Þætti sem eru nauðsynlegir fyrir skólann annars vegar og hins vegar þætti sem kennari metur æskilega eða nauðsynlega fyrir sig til að halda sér við í starfi eða bæta við nýrri þekkingu sem nýtist í starfi. Hverjum skóla er skylt að gera starfsþróunaráætlun og skal hún kynnt kennurum. Skólastjóri ákvarðar almenna þörf fyrir námskeið og fræðslufundi út frá stefnu skólans, áhersluatriðum næsta vetrar og/eða þróunarvinnu næsta vetur á grundvelli sjálfsmats skóla. Kennurum er skylt að fara á námskeið sem þeim er ætlað að fara á skv. starfsþróunaráætlun skóla, enda sé hún gerð skv. ákvæðum kjarasamnings og kennurum að kostnaðarlausu. Endanleg ákvörðun er í höndum skólastjóra.

Hvað telst til starfsþróunar:

- Hvers kyns formlegt nám í viðurkenndum menntastofnunum

- Námskeið sem standa einn dag eða lengur, þar sem með skipulegum hætti er miðlað fræðslu og upplýsingum er snertir afmarkaða þætti skólafseminnar
- Styttri fræðslufundir þar sem ákveðnum upplýsingum og fræðslu er komið á framfæri
- Styttri eða lengri kynnisferðir starfsmanna þar sem horft er til umbóta og þróunar á ákveðnu sviði
- Lestur, áhorf eða hlustun á fræðigreinar eða efni sem nýtist í starfi.

### Áherslur í starfsþróun kennara og annarra starfsmanna

Næstu þrjú ár verður lögð sérstök áhersla á leiðsagnarnám í gegnum þróunarverkefni leitt af Háskólanum á Akureyri og í samstarfi við Grunnskólann í Borgarnesi. Markmið með þróunarverkefninu er að styðja skólastjórnendur og kennara í Grunnskóla Borgarness og Grunnskóla Borgarfjarðar við þróun náms- og kennsluhátta þar sem lögð er áhersla á leiðsagnarnám í daglegu skólafarfi.

Verkefnið skiptist í sex annir þar sem eitt viðfangsefni verður í brennidepli á hverri önn. Áhersla verður lögð á tækifæri til ígrundunar og samræðna og að stuðningur frá ráðgjöfum MSHA miðist við stöðu og þarfir hvers skóla eða kennarateymis.

Megin markmiðið er að gera nemendum kleift að taka aukna ábyrgð á eigin námi.

Skólinn er búinn að vera að vinna að auknu foreldrasamstarfi og hvernig við náum að virkja foreldra með okkur. Áhersla verður á að efla okkur sem einstaklinga með því að auka trú starfsmannahópsins á eigin getu. Þetta gerum við með því að styrkja okkur faglega og persónulega. Stefnur skólans, Leiðtögin í mér, grænféni, heilsuefning og byrjendalæsi hafa einnig aukið vægi í starfsþróun.

Nokkrir kennarar við skólann eru í byrjendalæsisnámi.

Reglulega yfir vetrartímann er gert ráð fyrir fræðslu í viðveru. Dagskráin er unnin yfir veturinn en það sem búið er að setja á dagskrá er:

<b>Mánuðir</b>	<b>Starfsþróunaráætlun</b>
Ágúst	Ráðstefnan Upp úr hjólförum Byrjendalæsisnámskeið 1. og 2. Leiðsagnarnám - kynning
September	Skólaheimsókn til Reykjavíkur í tengslum við Leiðsagnarnám Menntakvika
Október	Námsstefna SÍ (stjórnendur) Leiðsagnarnám - stigskipt
Nóvember	Málþing um lestrarnám Vímuefnafræðsla Fræðsla um einhverfu fyrir almennt starfsfólk Leiðsagnarnám
Desember	Fræðsla frá Krabbameinsfélagi Borgarfjarðar Ráðstefna vegna flóttabarna
Janúar	Leiðsagnarnám

	Kynning á farsæld á vegum skólabjónustunnar
Febrúar	Leiðsagnarnám - stigsfundir
Mars	Kynning af UTÍS NewYork
Apríl	Leiðsagnarnám - stigskipt
Maí	Leiðsagnarnám - lokauppgjör vetrar
Júní	

Símenntun starfsmanna GBF tekur mið af

- Því fjármagni sem áætlað er til þess málaflokks ár hvert í fjárhagsáætlun skólans. Því er varið til ákveðinna verkefna sem tengjast stefnu og áhersluatriðum skólans ár hvert.
- Reynt er eftir fremsta megni að deila þeirri upphæð sem áætluð er sem best og að hún nýtist sem flestum starfsmönnum skólans.
- Ef stjórnandi ákveður að senda starfsmenn á námskeið eða stendur fyrir námskeiði innan skólans er kostnaður greiddur af skólanum. Ef starfsmaður ákveður hins vegar að fara á námskeið á sínum forsendum ber hann kostnaðinn og getur þá sótt um um styrk frá sínu stéttafélagi.

## Móttökuáætlun

Í GBF er lögð áhersla á að nemendur og foreldrar þeirra fái hlýlegar móttökur auk þess sem veittar eru greinargóðar upplýsingar um skólastarfið. Nemendur eru skráðir í skólann í gegnum Mentor. Yfirleitt koma nemendur með foreldrum sínum í heimsókn og skoða skólann. Þá eru þau kynnt fyrir starfsfólki skólans og farið yfir aðstæður þar og þeim kynnt fyrir heimasíðu skólans. Einnig er þeim kynnt fyrirkomulag skólaaksturs ef barn kemur í skólann með skólabíl. Umsjónarkennarinn ræðir komu barnsins við bekkinn og undirbýr komu þess og kemur upplýsingum áfram til annarra kennara með aðstoð deildarstjóra.

Nemendur sem eru ekki með íslensku sem móðurmál fá sambærilegar móttökur nema tryggt er að túlkur komi með á fundi ef þörf er á svo allar upplýsingar komist örugglega til skila. Þeir nemendur fá auk þess námsefni sem hæfir getu þeirra og skilningi á íslenskri tungu og halda umsjónarkennari og sérkennari utan um þá vinnu og boða aðila til funda eins oft og þurfa þykir til að fylgjast með framvindu mála.

Nemendur sem koma í vistun á heimili í skólahverfinu og eiga lögheimili utan sveitarfélagsins fá sömu þjónustu og aðrir nemendur. Leitast skal við að allar upplýsingar um nemandann liggi fyrir áður en skólaganga hefst svo hægt sé að mæta þörfum hans. Skólinn leggur mikið upp úr góðum samskiptum við vistunaraðila því það er lykillinn að góðum árangri.

Nemendur frá Hvanneyrardeild sem koma að Kleppjárnsreykjum í 6. bekk koma reglulega í heimsóknir að Kleppjárnsreykjum á 5. námsári sem umsjónarkennarar skipuleggja. Foreldrum þeirra er boðið til kynningar í skólann á vordögum.

5 ára nemendur sem eru í leikskólum í skólahverfinu koma reglulega í heimsóknir í þá deild GBF sem næst þeim er í skólaaðlögun. Þar taka nemendur á móti þeim og kynna þeim skólann og umhverfi hans auk þess sem þeir vinna að



sameiginlegum verkefnum. Áhersla er lögð á að þeir komist í íþróttatíma auk almennra kennslustunda. Samstarfssamninga GBF við leikskóla svæðisins má sjá á heimasíðu skólans.

Foreldrum 5 ára nemenda er boðið til kynningar á skólanum með deildarstjóra sem fer yfir helstu upplýsingar varðandi skólann og sýnir þeim skólahúsnæðið.

Auk þessa eru allir foreldrar boðaðir á skólasetningu að hausti og þar fer umsjónarkennari yfir fyrirkomulag skólastarfsins þann veturinn. Þá eru bekkjarfulltrúar kosnir og tækifæri gefst til að kynnast og skipuleggja frekara samstarf.

Foreldrar eru boðaðir í viðtöl tvisvar á vetri.

### **Móttaka nýrra starfsmanna.**

Þegar nýr starfsmaður tekur til starfa fær hann kynningu á þeim atriðum sem varða vinnustaðinn og starfsemi hans.

Skólastjóri

- Tekur á móti nýjum starfsmanni og gerir við hann ráðningasamning.
- Sýnir starfsmanni húsakynni skólans.
- Kynnir stefnu skólans.
- Sér um að nýr starfsmaður undirriti yfirlýsingu um trúnað og þagnarskyldu.

Aðstoðarskólastjóri eða deildarstjóri

- Veitir nýjum starfsmanni upplýsingar um vinnureglur, vinnufyrirkomulag, vinnutíma og starfsmannafundi.
- Fer yfir starfslýsingu og hæfniskröfur starfsins.
- Kynnir starfsmanni hvaða gögn hann þarf að kynna sér og hvar hann getur nálgast þær upplýsingar t.d. á heimasíðu skólans.
- Kynnir starfsmanni fyrir teymisfélagi sem tekur að sér að vera starfsmanni innan handar.

Ritari

- Sér til þess að nýr starfsmaður fái netfang og aðgang að tölvukerfi skólans.
- Kynnir tölvukerfi skólans, tölvupóst, geymslu gagna og prentunarmáta.

Teymið sem starfsmaðurinn starfar með

- Er nýjum starfsmanni innan handar varðandi þætti sem kunna að vekja spurningar eða hann þarf aðstoð við.
- Aðstoðar starfsmann við vinnslu í Mentor.

Trúnaðarmaður

- Kynnir stéttarfélag sem við á.
- Önnur mál er varða stéttarfélög.

Gert er ráð fyrir að nýir starfsmenn fái viðtal eftir einn mánuð í starfi og þá er farið yfir hvernig aðlögun að vinnustaðnum gengur.

## Starfsfólk skólans

Agnes Guðmundsdóttir	Kennari	agnes.gudmundsdottir@gbf.is
Anna Dís Þórarinsdóttir	Kennari	anna.dis@gbf.is
Anna Helga Sigfúsdóttir	Kennari	annahelga@gbf.is
Anna Kristín Gunnarsdóttir	Deildarstjóri	anna.kristin.gunnarsdottir@gbf.is
Anna Sigríður Hauksdóttir	Matráður	anna.sigga@gbf.is
Ása Erlingsdóttir	Kennari	asa.erlingsdottir@gbf.is
Ása Katrín Jónsdóttir	Leiðbeinandi	asakatrín@gbf.is
Ásdís Ýrr Einarsdóttir	Skólaliði	asdis.yrr@gbf.is
Berglind Ósk Guðjónsdóttir	Stuðningsfulltrúi	berglind.osk@gbf.is
Björk Jóhannsdóttir	Kennari	bjork@gbf.is
Dariia Mysiura	Skólaliði/stuðningsfulltrúi	dariia@gbf.is
Elena Lobko	Leiðbeinandi	elena.lobko@gbf.is
Elísabet Halldórsdóttir	Kennari	elisabet.halldorsdottir@gbf.is
Eva Lind Jóhannsdóttir	Kennari	eva.lind@gbf.is
Fjölur Jónsson	Leiðbeinandi	fjolur@gbf.is
Gróa Erla Ragnvaldsdóttir	Kennari	groa.era.ragnvaldsdottir@gbf.is
Guðjón Guðmundsson	Kennari	gudjon.gudmundsson@gbf.is
Halldóra Ingimundardóttir	Skólasafnsvörður/ritari	halldora.ingimundardottir@gbf.is
Heiðbjört Ósk Ásmundsdóttir	Skólaliði	heidbjort.osk.asmundsdottir@gbf.is
Helga Björg Valgeirsdóttir	Matráður	helga.bjorg.valgeirsdottir@gbf.is
Helga Jensína Svavarsdóttir	Skólastjóri	helga.jensina.svavarsdottir@gbf.is
Helga Kristjánsdóttir	Aðstoðarmatráður	helgak@gbf.is
Inga Berta Bergsdóttir	Aðstoðarmatráður	inga.berta@gbf.is
Ingibjörg Adda Konráðsdóttir	Aðstoðarskólastjóri	ingibjorg.adda.konradsdottir@gbf.is
Íris Grönfeldt	Íþróttafraeðingur	iris.gronfeldt@gbf.is
Kristín Kristjánsdóttir	Skólaritari	kristin.kristjansdottir@gbf.is
Kristín Lilliendahl	Námsráðgjafi	kristinlill@gbf.is
Kristleifur Jónsson	Húsvörður	kristleifur@gbf.is
Lára Kristín Gísladóttir	Kennari	lara.kristin.gisladottir@gbf.is
Lára María Karlsdóttir	Skólahjúkrunarfræðingur	laramaria@gbf.is

Magnea Helgadóttir	Kennari	magnea.helgadottir@gbf.is
Marinó Muggur Þorbjarnarson	Leiðbeinandi	marino.muggur@gbf.is
María Jónsdóttir	Deildarstjóri sérkennslu	maria@gbf.is
Ólafur Daði Birgisson	Leiðbeinandi	olafur.dadi@gbf.is
Ragnheiður Kr. Grétarsdóttir	Skólaliði	ragnheidur.kr@gbf.is
Ragnhildur Anna Ragnarsdóttir	Matráður	ragnhildur.anna.ragnarsdottir@gbf.is
Sandra Björk Bergsdóttir	Stuðningsfulltrúi	sandra@gbf.is
Sigríður Alda Björnsdóttir	Stuðningsfulltrúi	sigriduralda@gbf.is
Sólrun Halla Bjarnadóttir	Deildarstjóri	solrun.halla.bjarnadottir@gbf.is
Sunna Kristín Gunnlaugsdóttir	Leiðbeinandi	sunna.kristin@gbf.is
Svitlana Pukhova	Leiðbeinandi	svitlana@gbf.is
Sylwia Katarzyna Jurczuk	Kennari	sylwia@gbf.is
Sæunn Elfa Sverrisdóttir	Skólaliði/bókasafnsvörður	saeunn.elfa.sverrisdottir@gbf.is
Sæunn Ósk Kjartansdóttir	Kennari	saeunn.osk@gbf.is
Unnar Þorsteinn Bjartmarsson	Kennari	unnar.thorsteinn.bjartmarsson@gbf.is
Unnur Jónsdóttir	Kennari	unnur@gbf.is
Valeriia Tykalo	Skólaliði/stuðningsfulltrúi	valeriia@gbf.is
Vigdís Sigvaldadóttir	Kennari	vigdis.sigvaldadottir@gbf.is
Þóra Geirlaug Bjartmarsdóttir	Kennari	thora.geirlaug.bjartmarsdottir@gbf.is
Þóra Magnúsdóttir	Kennari	thora.magnusdottir@gbf.is
Þórunn Jóna Kristinsdóttir	Skólaliði	thorunn.jona.kristinsdottir@gbf.is
Þuríður Ketilsdóttir	Stuðningsfulltrúi	thuridur.ketilsdottir@gbf.is