

Sjálfsmatsskýrsla
Grunnskóla Borgarfjarðar



2022 – 2023



Efnisyfirlit

Inngangur	3
Einkenni stofnunarinnar	4
Húsnæði.....	4
Skólalóð	4
Nemendur.....	5
Starfsmenn	5
Stefna og markmið	5
Framtíðarsýn	6
Einkunnarorð	6
Gildi.....	6
Árlegar kannanir	7
Sérkennsla	7
Lesfimi	7
Skólapúlsinn.....	9
Foreldrasamtöl	9
Starfspróunarsamtöl.....	9
Gæðagreinar.....	10
Sjálfsmatsáætlun	10
Niðurstöður gæðagreina	11
Umbótaáætlun 2022-2023	11
Eftirfylgd með umbótaáætlun innra mats.....	11

Inngangur

Öllum grunnskólum ber að framkvæma kerfisbundið sjálfsmat samkvæmt 35. og 36. grein grunnskólalaga frá 2008. Tilgangur þess er að kanna hvort markmiðum skólans hefur verið náð, greina veika og sterka þætti í skólastarfinu og skapa þannig grunn að umbótum. Skólar verða að koma til móts við ólíkar þarfir og margir ólíkir þættir móta skólastarfið. Sjálfsmatið verður stöðugt að vera í gangi og er langtímamiðað, með því fer fram víðtæk gagnasöfnun um skólastarfið í heild sinni. Sjálfsmat skóla er liður í þróun og vexti þeirra auk þess sem það er leið til að miðla þekkingu á skólastarfi. Sjálfsmat, umbætur og mat á þeim eru því lykill að því að gera góðan skóla betri.

Það er í verkahring sveitarstjórna að sinna mati og eftirliti með gæðum skólastarfs samkvæmt nýjum grunnskólalögum, sbr. 5., 6. og 37. gr. og láta ráðuneyti í té upplýsingar um framkvæmd skólahalds, innra mat skóla, ytra mat sveitarfélaga, framgang skólastefnu sinnar og áætlanir um umbætur. Samkvæmt 38. grein laganna kemur fram að menntamálaráðuneytið annast greiningu og miðlun upplýsinga um skólahald í grunnskólum á grundvelli upplýsinga frá sveitarfélögum skv. 37. gr. og með sjálfstæðri gagnaöflun. Sjá [grunnskólalögin](#).

Skólar geta valið hvaða aðferðum þeir beita í sjálfsmatsvinnunni. Ákveðin viðmið sem skólum er ætlað að uppfylla í sjálfsmatsvinnunni eru gefin út á vegum ráðuneytisins svo og leiðbeiningar um sjálfsmat. Matið þarf að vera formlegt, altækt, áreiðanlegt, samstarfsmiðað, umbótamiðað, árangursmiðað, stofnana- og einstaklingsmiðað, lýsandi, greinandi og opinbert, til þessa að uppfylla viðmið laga.

Grunnskóli Borgarfjarðar hefur starfað í 13 ár. Unnið er eftir sjálfsmatskerfinu „How good is our school“ eða Gæðagreinum. Gæðagreinana ásamt ítarefni má finna á vef [Ársskóla](#). Einnig eru kannanir Skólapúlsins lagðar til grundvallar sjálfsmati skólans. Þar svara ýmist foreldrar, nemendur eða starfsmenn.

Einkenni stofnunarinnar

Húsnæði

Hvanneyri

Kennsla fer fram í tveimur byggingum, barnaskólanum og íþróttahúsi Landbúnaðarháskólans. Í barnaskólanum eru þrjár almennar kennslustofur, myndmenntarstofa, tvö minni kennslurými, bókasafn, starfsmannaaðstaða og eldhús. Íþróttakennsla fer bæði fram utan dyra og í íþróttahúsinu. Sundkennsla fer fram í Hreppslaug í Skorradal. Frístund er starfrækt í skólahúsnæði eftir skólatíma til kl. 16:00.

Kleppjárnsreykir

Kennsla fer fram í þremur byggingum; í grunnskólanum, smáhýsi við skólann og í íþróttahúsinu á Kleppjárnsreykjum. Í grunnskólanum eru tvær kennslustofur, tvær færanlegar kennslustofur, smíðastofa, búbbla, skólasafn, félagsaðstaða nemenda, starfsmannaaðstaða og mötuneyti. Í smáhýsinu fer fram mynd og textílmennar kennsla. Í íþróttahúsinu fer fram öll íþróttakennsla og sundkennsla í sundlauginni á Kleppjárnsreykjum. Frístund er starfrækt í skólahúsnæði eftir skólatíma til kl. 16:00.

Varmaland

Kennsla fer fram í tveimur byggingum: í grunnskólanum og í íþrótt- og félagsheimilinu Þinghamri. Almenn kennsla fer fram í grunnskólanum en þar er einnig skólasafn, textíl- og myndmenntastofa, starfsmannaaðstaða, skrifstofa ritara og mötuneyti. Í Þinghamri er íþróttasalur, sundlaug, smíðastofa og aðstaða fyrir heimilisfræðikennslu.

Skólalóð

Hvanneyri

Skólalóðin er miðsvæðis og liggur ekki að umferðargötum. Lóðin er að mestu leyti mól en hellulagt var frá inngangi að steypa vellinum og í kringum rólur eru gúmmímottur. Á lóðinni er góður gervigrasvöllur og steypur körfubolta/fótboltavöllur. Einnig eru klifurgrind, pannavöllur, ærslabelgur og aparóla. Í nágrenni skólans er svæði sem er nýtt sem útinámssvæði skólans. Það kallast Skjólbeltin og hefur verið nýtt í samstarfi við leikskólann Andabæ og Landbúnaðarháskólann. Þar er grasflötur umlukinn trjám og þar er svið, fuglaskoðunarkofi og yfirbyggt eldstæði.

Kleppjárnsreykir

Skólalóðin er ókláruð meðan beðið er eftir framkvæmdum við skólann. Í porti sem myndast af skólabyggingunni eru leiktæki og í kringum þau eru gúmmímottur. Utar er pannavöllur, körfuboltavöllur og nýr gervigrasvöllur. Grasflatir umhverfis skólann nýtast sem leiksvæði ásamt stórum gras fótboltavelli. Skólinn hefur einnig til umráða gamalt tún í næsta nágrenni svokallað Læknistún og þar hefur verið unnið að aðstöðu fyrir útikennslu með byggingu skýlis og gerð eldstæðis. Þar hafa einnig verið gróðursettar plöntur til skjólmyndunar. Logalandsskógur hefur einnig verið nýttur til útikennslu.

Varmaland

Umhverfis bygginguna eru skjólgóð svæði með grasflötum, stétt, leiktækisvæði með

leiktækjum, pannavelli og körfuboltavelli. Skammt frá skólanum er gras fótbolta völlur, strandblaksvöllur og frjálsíþróttasvæði. Náttúrulegt umhverfi skólans, skógur og hnjúkurinn hentar vel til útivistar og útináms og í skóginum er leiksvæði og aðstaða til útináms og gott eldstæði til útieldunar.

Nemendur

Við upphaf skólaársins 2022-2023 voru nemendur skólans 159 en við lok 181.

Á Hvanneyri var kennt í tveimur bekkjardeildum þ.e. samkennt í 1. - 3. bekk og 4. – 5. bekk.

Á Kleppjárnsreykjum var kennt í þremur bekkjardeildum þ.e. samkennt í 1. - 4. bekk, 5. - 7. bekk og 8. - 10. bekk.

Á Varmalandi var byrjað að kenna í tveimur bekkjardeildum 1. - 7. bekk og 8. - 10. bekk. En vegna fjölgunar nemenda var því breytt um áramót í 1. - 3. bekk, 4. - 7. bekk og 8. - 10. bekk.

Starfsmenn

Stjórnendur

Skólastjóri Grunnskóla Borgarfjarðar er Helga Jensína Svavarsdóttir. Aðstoðarskólastjóri og stigsstjóri unglíngastígs er Ingibjörg Adda Konráðsdóttir, María Jónsdóttir er deildarstjóri sérkennslu og Sólrún Halla Bjarnadóttir deildar- og stigsstjóri yngsta- og miðstígs.

Stöðugildi

Starfsheiti	Fjöldi starfsmanna	Stöðugildi
Stjórnun	4	3,35
Almenn kennsla/sérkennsla	28	23,42
Proskapjálfi	1	1
Stuðningsfulltrúi	7	6,33
Skólaliði, umsjón bókasafns og ritari	11	7,55
Mötuneyti	4	3,53
Húsvarsla	2	1
Tölvuumsjón	1	0,3
Velferðarkennsla og nemendafélag	2	1
	Samtals: 61	47,48

Starfsmenn eru samtals 58 (e-r gegna fleiri en einu starfi) í 47,38 stöðugildum. Kynjaskipting er þannig að karlmenn eru 9 eða 15% af starfsmönnum skólans.

Stefna og markmið

Hlutverk Grunnskóla Borgarfjarðar, í skipulagðri samvinnu við heimilin og samfélagið, er að

- stuðla að vellíðan, alhliða þroska og heilbrigði nemenda

- veita nemendum tækifæri til alhliða menntunar, bæði hugar og handa
- efla gagnrýna hugsun nemenda, lífsgleði og jákvæða sjálfsmynd
- undirbúa nemendur fyrir virka þátttöku í lýðræðislegu þjóðfélagi, með sjálfstraust og áræðni til að hafa áhrif á þróun samfélagsins

Framtíðarsýn

Grunnskóli Borgarfjarðar útskrifar metnaðarfulla nemendur, sem nýta styrkleika sína til að ná árangri. Skólinn er sérstaklega sterkur á sviði lýðheilsu, lífsleikni, list- og verkgreina, með tengingu við náttúru, arfleifð, menningu og sögu heimasvæðisins. Skólinn eykur fjölbreytni sína í gegnum ólíkar starfsstöðvar, sem standa og vinna saman að stöðugt betri árangri.

Einkunnarorð

Einkunnarorð skólans eru *gleði, heilbrigði og árangur*. Hugtökin þrjú lýsa best skólstarfi GBF og við hverju nemendur mega búast innan hans.

Gleði vísar til þeirra jákvæðu viðhorfa sem skólinn vill að nemendur hafi til námsins og skólans og sé um leið lýsandi fyrir ríkjandi samskiptaform. Án gleðinnar er erfitt fyrir nemendur að ná þeim góða árangri sem skólinn væntir af þeim.

Heilbrigði, vísar til andlegs og líkamlegs heilbrigðis sem er lykilþáttur nemenda til að ná árangri. Skólinn leggur sitt af mörkum til að auka heilbrigði nemenda með daglegri, skipulagðri hreyfingu og hollum mat í mötuneytinu.

Árangur vísar til þess árangurs nemenda sem skólinn vill að hver einstaklingur nái bæði í námi og á félagslega sviðinu.

Markmiðið er að nemendur upplifi veru sína í skólanum eftir einkunnarorðum hans.

Stefna skólans er einstaklingsmiðað nám með áherslu á útinám og hreyfingu, sjá nánar á heimasíðu skólans, www.gbf.is

Gildi

Við:

- berum virðingu fyrir sjálfum okkur, öðrum og umhverfinu
- tökum ábyrgð á því sem við gerum og segjum
- ástundum heiðarleg og réttlát samskipti, byggð á gagnkvæmu trausti
- göngum með gleði og jákvæðu hugarfari til leiks og starfs
- stöndum saman og vinnum saman
- sýnum umburðarlyndi og kærleika í samskiptum
- erum metnaðarfull, skipulögð og öguð í öllu sem við gerum
- gætum fyllsta trúnaðar um málefni annarra
- hvetjum til heilbrigðs lífennis

Árlegar kannanir

	Bekkur	Framkvæmd	Tímasetning
Leið til læsis	1. bekkur	Umsjónarkennari	Október
Lesfimi	1.- 10. bekkur	Umsjónarkennari	September, janúar og maí
Læsi, lestrar skimun	1. og 2. bekkur	Umsjónarkennari	Nóvember, febrúar og apríl
Orðarún	3. – 8. bekkur	Umsjónarkennari	Haust og vor
Talnalykill	3. bekkur 6. bekkur	Deildarstjóri	Haust Vor

Í lestrarstefnu Borgarbyggðar (www.gbfi.is/skolinn/lestrarstefna/attachment/lestrarstefna-leik-og-grunnskola-borgarbyggdar-2017-2021/) eru nánari upplýsingar um matstæki, framkvæmd og hvernig unnið er með niðurstöður.

Sérkennsla

Við skólann eru 4 sérkennarar sem sinna sérkennslu að hluta, 6 stuðningsfulltrúar og fram að áramótum var þroskaþjálfari í fullu starfi. Sérkennslutímar á viku voru 87 og stuðningfulltrúar voru með 190 klukkustundir á viku.

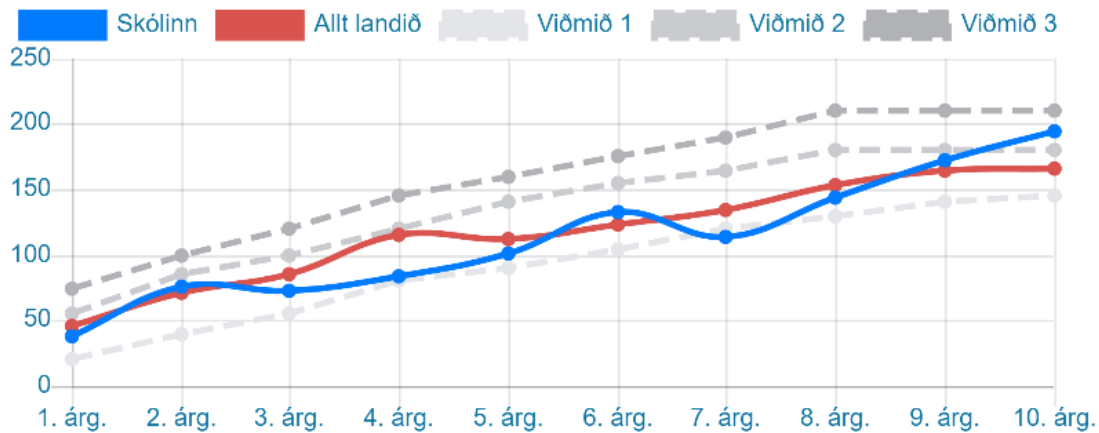
Sérkennsla fór að mestu fram inni í bekkjum eða stöku sinnum í minni rýmum ef nemendur kusu að hafa næði. Henni var sinnt af sérkennurum, stuðningsfulltrúum og öðrum kennurum. Einn nemandi í unglingadeild á Varmalandi var mestan hluta vetrarins einn eða ásamt einum til tveimur öðrum nemendum með kennara í námsveri. Á vormánuðum var hann í sömu stofu og unglingastigið en alltaf með kennara eða stuðningsfulltrúa. Vegna mikils fjölda nýbúa er kennsla í „íslensku sem annað mál“ nokkuð stór hluti sérkennslu.

Lesfimi

Niðurstöður lesfimi prófa MMS tekin í september og maí nema hjá 1. bekk, sem er frá janúar og maí.

1. bekkur		jan	%	maí	%	2. bekkur		sep	%	maí	%
	UV	7	46,7	8	44,4		UV	4	23,5	6	30,0
	V1 (20 orð)	4	26,7	5	27,8		V1 (40 orð)	10	58,8	4	20,0
	V2 (55 orð)	3	20,0	3	16,7		V2 (85 orð)	2	11,8	3	15,0
	V3 (75 orð)	1	6,7	2	11,1		V3 (100 orð)	1	5,9	7	35,0
3. bekkur		sep	%	maí	%	4. bekkur		sep	%	maí	%
	UV	8	47,1	11	45,8		UV	11	68,8	9	50,0
	V1 (55 orð)	6	35,3	5	20,8		V1 (80 orð)	5	31,3	6	33,3

	V2 (100 orð)	0	0	3	12,5			V2 (120 orð)	0	7,7	2	11,1	
	V3 (120 orð)	3	17,7	5	20,8			V3 (145 orð)	0	0	1	5,6	
5.bekkur		sep	%	maí	%			6.bekkur		sep	%	maí	%
	UV	6	50,0	7	50,0				UV	10	55,6	4	20,0
	V1 (90 orð)	3	25,0	1	7,1				V1 (105 orð)	4	22,2	11	55,0
	V2 (140 orð)	2	16,7	2	14,3				V2 (155 orð)	2	11,1	1	5,0
	V3 (160 orð)	1	8,3	4	28,6				V3 (175 orð)	2	11,1	4	20,0
7.bekkur		sep	%	maí	%			8.bekkur		sep	%	maí	%
	UV	8	53,3	8	47,1				UV	1	14,3	3	33,3
	V1 (120 orð)	7	46,7	4	23,5				V1 130 orð	6	85,7	3	33,3
	V2 (165 orð)	0	0	4	23,5				V2 180 orð	0	0	3	33,3
	V3 (190 orð)	0	0	1	5,9				V3 210 orð	0	0	0	0
9.bekkur		sep	%	maí	%			10.bekkur		sep	%	maí	%
	UV	6	31,6	4	20,0				UV	5	38,5	1	8,3
	V1 140 orð	9	47,4	6	30,0				V1 145 orð	3	23,1	4	33,3
	V2 180 orð	2	10,5	6	30,0				V2 180 orð	2	15,4	0	0
	V3 210 orð	2	10,5	4	20,0				V3 210 orð	3	23,1	7	58,3
Allir bekkir		sep	%	maí	%								
		63	45,0	61	35,4								
		55	39,3	49	28,5								
		10	7,1	27	15,7								
		12	8,6	35	20,3								

Meðaltal lesinna orða og viðmið eftir árgöngum
Grunnskóli Borgarfjarðar, maí 2023

Skólapúlsinn

Skólapúlskannanir eru teknar reglulega hjá nemendum, starfsmönnum og foreldrum. Nemendakönnun 6.-10. bekkjar er tekin á hverju ári en aðrar kannanir eru teknar annað hvert ár. Í vetur var lögð fyrir nemendakönnun 6.-10. bekkjar, foreldrakönnun og starfsmannakönnun. Niðurstöður má sjá á heimasíðu skólans www.gbf.is. Í ár var Íslenska æskulýðsrannsóknin lögð fyrir 4. - 10. bekk.

Foreldrasamtöl

Foreldrar og umsjónarkennarar hittast a.m.k. þrisvar sinnum yfir skólaárið. Í upphafi skólaársins er námsefniskynning í hverri bekkjardeild. Þar fara nemendur í samvinnu við umsjónarkennara yfir námsefni og starf vetrarins og foreldrar velja sér bekkjarfulltrúa í hverri bekkjardeild. Síðan eru tvö einstaklingsamtöl þar sem umsjónarkennari, foreldrar/forráðamenn og nemandi hittast og fara yfir stöðu og gengi nemandans í námi og hlustað eftir röddum foreldra. Fyrra samtalið er í byrjun október og það síðara í janúar og höfðu foreldrar val um að koma eða taka samtalið rafrænt. Samtölin voru að mestu nemendastýrð þar sem nemendur fóru yfir stöðuna með foreldrum sínum og umsjónarkennarar voru til aðstoðar. Í seinna samtalinu er hæfnikort nemenda haft til grundvallar og farið yfir það. Niðurstöður samtalanna eru trúnaðarmál og farið með þær sem slíkar.

Starfsþróunarsamtöl

Starfsþróunarsamtöl fara fram einu sinni að vetri. Þau eru trúnaðarmál stjórnenda og starfsmanns og eru um allt sem snertir starfið en höfuðmarkmið þess eru umbætur. Í því er ekki eingöngu litið til baka heldur einnig fram á veginn. Í starfsþróunarsamtali eru ekki felldir dómur, það snýst ekki um laun starfsmannsins og er ekki einhliða frammistöðumat. Niðurstöður þeirra eru skráðar og farið með sem trúnaðarmál. Í lok hvers samtals gera starfsmaður og stjórnundur með sér samkomulag um aðgerðir sem snúa m.a. að markmiðum, verkefnum, fræðslu, starfs- og ábyrgðarsviði hvers og eins.

Gæðagreinar

Gæðagreinar eru gagnlegt verkfæri fyrir skóla til þess að stuðla að breytingum, þróun og vexti skólastarfsins. Allir starfsmenn, foreldrar og nemendur hafa tækifæri til þess að koma sínum hugmyndum á framfæri vilji þeir stuðla að breytingum til framfara. Einkunnagjöfin er á bili 1-6, við matið er notaður eftirfarandi einkunnaskali. Markmiðið er ávallt að ná sex í öllum þáttum skólastarfsins.

6	Framúrskarandi	Framúrskarandi eða leiðandi á sínu sviði
5	Mjög gott	Afar sterkur þáttur
4	Gott	Mikilvæg atriði yfirleitt sterk en ákveðin atriði gætu orðið betri
3	Nægilegt	Sterk atriði rétt ná að vega meira en slök
2	Slakt	Mikilvæg atriði slök
1	Ófullnægjandi	Afar slakur þáttur

Hver skóli getur gert sér nýja greina til að meta eftir, til dæmis ýmislegt í innra starfi s.s. skólaferðalög, árhátíð og ákveðna þætti sem eru hluti af skólastarfi. Nánari upplýsingar um gæðagreina má nálgast á [sjálfsmats síðu Árskóla](#).

Sjálfsmatsáætlun

Sjálfsmatsáætlun kemur inn á alla þætti skólastarfsins og nær hún yfir þrjú ár. Auk matsins samkvæmt þriggja ára áætlun eru allar greinar skimaðar á hverju ári. Sjálfsmatsskýrsla er unnin á hverju vori og er aðgengileg á heimasíðu skólans. Hér má sjá áætlun um framvindu Gæðagreinanna til þriggja ára og verður hún endurmetin á hverju vori. Gæðagreinar þessa árs fylgja í viðauka í skýrslunni. Þar má sjá hvað verið er að meta í hverjum greini fyrir sig. Eldra sjálfsmat skólans má nálgast í eldri sjálfsmatsskýrslum.

Áætlun um sjálfsmat Grunnskóla Borgarfjarðar 2021-2024			
Skólaár	2021-2022	2022-2023	2023-2024
Haustönn	Gæðagreinar lykilþáttur	Gæðagreinar lykilþáttur	Gæðagreinar lykilþáttur
	1.1. Umbótamiðað sjálfsmat 1.2. Forysta í skólastarfi 1.3. Breytingastjórnun Skólapúlsinn Nemendakönnun 6.- 10. bekkur	2.1 nemendavernd 2.2 Skólanámskrá 2.3 Nám, kennsla og námsmat 2.4 Einstaklingsmiðun Skólapúlsinn Nemendakönnun 6.- 10. bekkur	3.1. Velferð, jafnrétti og skóli án aðgreiningar 3.2. Betri frammistaða og aukinn árangur Skólapúlsinn Nemendakönnun 6.- 10. bekkur
Vorönn	Gæðagreinar lykilþáttur	Gæðagreinar lykilþáttur	Gæðagreinar lykilþáttur

	1.4. Forysta og starfsmannastjórnun 1.5. Verklag sem stuðlar að sanngirni Skólapúlsinn Starfsmannakönnun	2.5 Þátttaka fjölskyldna í skólastarfi 2.6 Samfella í skólastarfi 2.7 Samstarf Skólapúlsinn Nemendakönnun 1.-5. bekkjar Foreldrakönnun	3.3. Sköpun og starfshæfni Skólapúlsinn Nemendakönnun 6.- 10. bekkur Starfsmannakönnun
Júní	Sjálfsmatsskýrsla	Sjálfsmatsskýrsla	Sjálfsmatsskýrsla

Niðurstöður gæðagreina

Þetta árið var enginn gæðagreinir unninn þar sem áhersla vetrar var að skoða aðrar leiðir til þess að meta innra starf skólans. Það er enn í vinnslu hjá Sviðsstjóra fjölskyldusviðs og stjórnendum. Niðurstöður skólapúlsins voru nýttar til þess að efla og bæta starf innan skólans og lögð var áhersla á vellíðan nemenda og starfsmanna.

Umbótaáætlun 2022-2023

Umbót	Hvernig?	Hagnaður
Breytingar á stjórnun	Deildarstjóri á hverri deild	Aukin eftirfylgni á hverri deild
Samstarf við foreldra	Reglulegir þjóðfundir um málefni skólans	Opnari samskipti og betri líðan nemenda
Leiðsagnarnám	Aukin tenging verkefna við hæfniviðmið - sýnilegra fyrir nemendur og foreldra	Nemendur eflist í trú á eigin getur og þrautseigju í námi Markmið sýnilegri fyrir foreldra

Eftirfylgd með umbótaáætlun innra mats

Sjálfsmatsskýrsla er send til sviðsstjóra fjölskyldusviðs Borgarbyggðar í júlí 2023.

Umbótaáætlun er kynnt fyrir fræðslunefnd í ágúst 2023. Umbótaáætlun kynnt fyrir starfsfólki GBf í ágúst 2023. Umbótaáætlun kynnt fyrir skólaráði í september 2023.