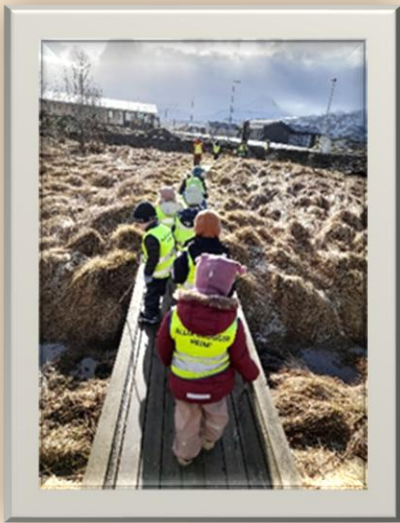




Mál og læsi: Snemmtæk íhlutun í leik og starfi



*Þróunarverkefnið snemmtækíhlutun með áherlsu á
málþroska og læsi í leikskólanum Andabæ.*

Efnisyfirlit

Umfjöllun um leikskólann	3
Einkunnarorð leikskólans	3
Snemmtæk íhlutun með áherslu á málörvun og læsi - þróunarverkefni í Andabæ.....	4
Málproski barna	5
Stoðþjónusta og viðbrögð við frávikum	7
Hlutverk skólaþjónustu	7
Hlutverk sérkennslustjóra	7
Tengiliður í samþættingu þjónustu í þágu farsældar barna	8
Samþætt þjónusta	8
Lausnateymi	8
Hlutverk nemendaverndarráðs í leikskólum Borgarbyggðar	9
Beiðni um athugun.....	9
Einstaklingsnámskrá	10
Matstæki í málproska	10
TRAS	10
HLJÓM-2.....	11
Stig í málproska-listar	12
Orðaskil	12
Heilsubók barnsins	12
Smábarnalistinn	13
Íslenski þroskalistinn	13
Mio	13
LANIS-skimunarlisti	13
Hæfniramar í íslensku fyrir fjöltyngd börn í leikskóla.....	14
Gerd Strand.....	14
Leiðir til að efla málproska og læsi í Andabæ.....	14
Læsi í Andabæ	14
Hlutverk starfsfólks.....	15
Börn og bækur í Andabæ.	15
Sjónrænt málumhverfi	16
Bókaormurinn	16
Gefðu 10	16
Fjöltyngi.....	16
Málstefna Andabæjar	17
Frjáls leikur.....	18
Samverustundir	19

Sjónrænt skipulag	19
Söngstundir	20
Útikennsla	20
Jólagjafir - valdefling nemenda	21
Flokkun á málörvunarefni:	22
Framburður og hljóðkerfisvitund	23
Samleikur/félagsfærni, Tjáskipti/samskipti og Athygli/einbeiting	23
Málfræði (málvitund, setningamyndun og málskilningur).....	24
Orðaforði.....	24
Uppbygging málörvunarstunda í Andabæ	25
Námsefni sem notað er í Andabæ	26
Boðskiptareglur Bínu	26
Tákn með tali (TMT).....	26
Félagsfærnisögur.....	26
Lubbi finnur málbein	27
Orð eru ævintýri	28
Lærum og leikum með hljóðin	28
Ljáðu mér eyra	28
Sögugrunnurinn.....	28
Loðtöflusögur.....	29
Vináttuverkefnið (Blær)	29
Orðagull	30
Leiðtogabók	30
Foreldrasamstarf og samstarfsaðilar.....	30
Samstarfs við foreldra.....	30
Samstarfs við grunnskólann	31
Samstarf við heilsugæslu	31
Samstarf við aðrar stofnanir	32
Lokaorð	33
Viðaukar	34
Almennar upplýsingar	34
Einstaklingsnámskrá Andabæjar	35
Hlutverk skólapijónustu	37
Málstefna Leikskólans Andabæjar	37
Heimildarskrá	41

Umfjöllun um leikskólann

Leikskólinn Andabær á Hvanneyri er í Borgarbyggð og er þriggja deilda leikskóli sem getur vistað 64 börn samtímis. Deildirnar heita Goðheimar, Álfheimar og Hulduheimar. Leikskólinn var stofnaður af foreldrum veturinn 1982-1983. Leikskólinn flutti í nýtt húsnæði í lok febrúar árið 2009 þar sem gamla húsnæðið var orðið of lítið. Skólinn stendur nú við Arnarflöt 2 og er vel staðsettur í umhverfi kletta og náttúru sem býður upp á skemmtilega upplifun og reynslu sem nýtt er í námi barnanna.



Leikskólinn starfar samkvæmt lögum um leikskóla nr. 90/2008 ásamt reglugerðum sem undir þau falla sem og Aðalnámskrá leikskóla sem gefin er út af miðstöð menntunar og skólaþjónustu.

Andabær vinnur eftir áherslum Skólafélags Borgarbyggðar og viljum við að hún sé rauður þráður í gegnum allt okkar starf.

Skólanámskrá Andabæjar er sáttmáli um hvaða leiðir skal fara í starfsaðferðum og samskiptum til að efla menntun barna og stuðla að starfsþróun og fagmennsku innan leikskólans. Andabær vinnur eftir hugmyndum John Dewey um uppeldi og kennslu, kennsluáðferðum Caroline Pratt um opinn efnivið og hugmyndir Stephen R. Covey um sjö venjur til árangurs (The leader in me) með það fyrir augum að byggja upp sterka sjálfsmynd hjá börnum. Andabær er Grænfánaskóli, Heilsuskóli og einnig Heilsueflandi leikskóli.

Markmið okkar í Andabæ er að flétta öll þau skemmtilegu verkefni í einn rauðan þráð sem smýgur í gegnum allt starfið og myndar eina heild, börnum til heilla.

Einkunnarorð leikskólans

Leikur	Gleði	Vinátta
<p>Í frjálsum leik skapar barnið eigin leik og þróar með sér þekkingu og þroska.</p> <p>Það tekur sjálfstæðar ákvarðanir, finnur lausnir og tjáir tilfinningar sínar, sem styrkir sjálfstæði, frumkvæði og þor.</p> <p>Leikurinn kveikir forvitni og áhuga á fjölbreyttum efniviði.</p> <p>Leikurinn er í forgrunni í Andabæ og fær rúman tíma í dagskipulagi.</p>	<p>Gleði og forvitni eru grunnur leiks og stuðla að vellíðan barna.</p> <p>Lífsgleði er dýrmæt og mikilvægt að næra hana frá unga aldri.</p> <p>Í Andabæ leggjum við áherslu á gleði - glöð börn, glatt starfsfólk og ánægða foreldra.</p>	<p>Barnið þróar félagsfærni með því að vera í samvistum við bæði börn og fullorðna.</p> <p>Við leggjum áherslu á samkennd, samvinnu, samhjálp og góð samskipti sem lykilþætti í leikskólastarfinu.</p>

Snemmtæk íhlutun með áherslu á málörvun og læsi - þróunarverkefni í Andabæ

Borgarbyggð ákvað að taka þátt í þróunarverkefni sem fjallar um Snemmtæka íhlutun með áherslu á málþroska og læsi barna skólaárið 2025-2026. Verkefnið leiddi Katrín Ósk Þráinsdóttir, Signý Gunnarsdóttir og Tinna Sigurðardóttir frá Miðstöð menntunar og skólaþjónustu. Leikskólar Borgarbyggðar eru 5 talsins og er samvinna milli skóla mikil og góð. Tilgangur verkefnisins er að stuðla að snemmtækri íhlutun varðandi eflingu málþroska og að öll börn í Borgarbyggð nái hámarks árangri hvað varðar mál, tal, boðskipti og læsi. Einnig að draga úr og jafnvel fyrirbyggja málþroskavanda og lestrarörðugleika. Stór hluti verkefnisins er að valdefla allt starfsfólk í leikskólum Borgarbyggðar til að beita íhlutun og kennslu við hæfi barnanna í öllu daglegu starfi skólanna.



Markmið verkefnisins fól m.a. í sér að gera verkferla skýra ásamt skilgreiningum á hlutverki starfsfólks, stuðla að betri og markvissari nýtingu á málörvunarefni með skipulagðri flokkun og skoða uppbyggingu málörvunarstunda. Síðast en ekki síst var markmiðið með verkefninu að skerpa á því leiðandi hlutverki sem leikskólar hafa þegar kemur að snemmtækri íhlutun barna. Lagt var upp með að hver leikskóli gerði handbók sem rammaði inn þessa þætti ásamt því að taka mið af sérstöðu hvers og eins leikskóla út frá hugmyndafræði og skólanámskrá hvers skóla.

Í upphafi verkefnisins bjuggum við til teymi í kringum verkefnið sem í voru leikskólastjóri, aðstoðarleikskólastjóri og deildarstjórar. Þetta teymi hittist reglulega og hélt utan um verkefnið. Mun þetta teymi síðan halda áfram að hittast í lok tímabilsins og sjá um að halda vinnunni á lofti. Starfsfólk í Andabæ ígrundaði saman með SVÓT greiningu, hvað þurfti að bæta til að gera málörvunarstundir skólans markvissari og kom þá í ljós að það vantaði hugmyndabanka til að grípa með í stundirnar. Í upphafi verkefnisins söfnuðum við upplýsingum tengdum málþroska barna á Padlet síðu sem við nýttum okkur í gerð handbókarinnar og málörvunarstundanna. Deildarstjórar tóku að sér að hanna og útbúa stundirnar, eftir aldri og ákveðnum flokkum í samráði við starfsfólk. Við sjáum fyrir okkur að við munum nýta þessa padlet síðu vel í framtíðinni. Hér er linkur inn á Padlet síðuna okkar: [Þróunarverkefnið; snemmtæk íhlutun með áherslu á mál og læsi](#)

Handbókin okkar styðst við stefnur Borgarbyggðar:

Blómstrandi skólastefna Borgarbyggðar:

<https://dev.borgarbyggd.is/wp-content/uploads/2023/08/skolastefna-borgarbyggdar.pdf>

Lestarestefna Borgarbyggðar:

<https://dev.borgarbyggd.is/wp-content/uploads/2023/09/Lestarestefna-Borgarbyggdar-2022-2026.pdf>

Farsæld barna í Borgarbyggð:

<https://borgarbyggd.is/sidur/thjonusta/felagsthjonusta/samthaett-thjonusta-i-thagu-farsaeldar-barna>

Málproski barna

Málproski barns hefst í raun strax í móðurkviði, þegar barn byrjar að nema hljóð úr umhverfi sínu. Rannsóknir á nýburum hafa sýnt að fljótlega eftir fæðingu greina börn rödd móður sinnar frá öðrum kvenröddum. Að sama skapi sýna rannsóknir að nýburar gera greinarmun á sínu eigin tungumáli og tungumáli sem er þeim ókunnugt. Það má því segja að tungumálanám ófædds barns hefjist um leið og það hefur líkamlegan þroska til að nema hljóð.

Rannsakendur og kennarar hafa lengi vitað af því að lestrarerfiðleikar eru oft grundvallaðir á erfiðleikum í málþroska og því mikilvægt fyrir barnið að gripið sé inn í þegar grunur vaknar um frávík í málþroska því öflugur málþroski er grunnur að farsælu lestrarnámi og góður lesskilningur byggir á góðum málþroska og ríkulegum orðaforða.

Hugtakið snemmtæk íhlutun (e. early intervention) vísar til aðgerða sem gripið er til í lífi barns frá fæðingu til u.þ.b. sex ára aldurs. Lögð er áhersla á markvissar aðgerðir svo hægt sé að hafa sem mest áhrif á þroskaframvindu barns eins snemma á lífsleiðinni og unnt er. Heilastarfsemin hjá ungum börnum er ekki fullmótuð og börn eru næmari fyrir íhlutun á yngri árum. Því fyrr því betra, ef um málþroskafrávík er að ræða. Með markvissari þjálfun með barninu er hægt að draga úr eða jafnvel koma í veg fyrir námserfiðleika síðar á lífsleiðinni. Mikilvægt er að kortleggja vandann, greina og fá upplýsingar frá foreldrum um barnið til að skilgreina hvaða þætti þarf að vinna með.

Góður málþroski er mikilvægasta undirstaða læsis og námsárangurs, en er einnig lykilatriði fyrir tilfinningaþroska, félagsþroska, sjálfstjórn, þróun sjálfsmýndar sem og fyrir þróun heilans og starfsemi hans. Börn þurfa að tileinka sér marga ólíka þætti: Þau þurfa að læra mállhljóð, framburð og hljómfall, orð og merkingu þeirra, málfræði og málnotkun. Þessir þættir eru samtvinnaðir en byggja þó á ólíkri færni. Það að vera sterkur á einu sviði felur ekki endilega í sér að vera sterkur á öllum sviðum en sá sem er slakur á einu sviði getur verið góður á öðru. Málþroski er ekki eitthvað eitt þó að margar hliðar málþroska fléttist saman bæði í þroskaferlinu og í málnotkun. Til að þjálfra og þroska einn þátt þarf því annars konar reynslu og/eða kennslu en fyrir annan.

Orðaforði er mikilvægur þar sem orð eru kjarni málsins, þau bera merkingu og orðaforðinn er samtvinnaður þekkingu barnsins þar sem við lærum ný orð með nýrri þekkingu og notum orð til að halda utan um þekkingu okkar. Þróun orðaforðans er einnig nátengd öðrum málþroskaþáttum þar sem hún knýr þróun beyginga og setninga og er lykill að tjáningu og skilningi á flóknum setningum. Orðaforðaþekking er (ein) helsta burðarstoð lesskilnings og spáir fyrir um lesskilning á öllum skólastigum. Orðaforði, bæði stærð og inntak, er mjög háður umhverfisáhrifum, þ.e. samskiptastíl, málörvun og uppeldis- og kennsluaðferðum.



Annar mikilvægur þáttur í málörvun ungra barna er að styrkja hljóðkerfi (mállhljóð tungumáls og reglur um tengsl þeirra) í gegnum leik og söng. Taktur, söngur og hrynjandi eykur áhuga og hjálpar til við nám. Í kringum sex mánaða aldur eru flest

börn farin að leika og endurtaka hljóðasambönd sem eru búin til af samhljóða og sérhljóða. Í kringum eins árs aldur þróa börn síðan hæfileikann til þess að segja orð sem hafa merkingu við ákveðnar aðstæður.

Börn með eðlilega heyrn tileinka sér hljóðkerfi í viðkomandi tungumáli fyrst og fremst með því að hlusta og leika sér með máhljóðin. Þetta gerir það að verkum að börn eru virk í þessu ferli sem á sér stað yfir ákveðinn tíma og yfirfæra síðan þessa þekkingu á máhljóðum yfir á aðra þætti, svo sem undirbúning fyrir bókstafaþekkingu og lestrarnám. Umskráning bókstafa í máhljóð byggir meðal annars á þróun hljóðkerfisins. Rannsókn Þóru Másdóttur (2008) sýndi í hvaða röð íslensk börn tileinka sér máhljóðin frá tveggja ára aldri. Fyrst koma nefhljóðin /m/ og /n/ og síðast sveifluhljóðin /r/ og /hr/. Sérhljóð voru ekki skoðuð sérstaklega í rannsókninni, en vísbendingar úr henni bentu til að íslensk börn læri fyrst sérhljóðin (/a/, /í/, /e/, /u/, /i/, /o/, /ö/) og síðan tvíhljóðin (/ál/, /æ/, /ei/, /ó/, /au/). Þessar upplýsingar gefa okkur hugmyndir um hvernig best er að haga vinnu með íslensku máhljóðin, sem er skemmtilegt að gera í gegnum leik og söng.

Því fer fjarri að það eigi að vinna með beina framburðarleiðréttingu hjá ungum börnum, heldur er aðeins verið að benda á mikilvægi þess að beita aðferðum snemmtækrar íhlutunar þegar unnið er með alla málþætti. Þegar unnið er með framburð máhljóða ætti alltaf að vinna í samráði við talmeinafræðinga.



Leikur styður við þróun læsis og gegnir því stóru hlutverki í málörvun í leikskólastarfi. Ef börn fá tækifæri til að leika sér í frjálsum og óheftum leik án skipulagningar, með eða án þátttöku hinna fullorðnu skapar það jafnvægi í þroska þeirra í gegnum æskuárin. Það skiptir sköpum að vinna markvisst í leikaðstæðum og leyfa börnum að uppgötva málið í gegnum skemmtilega málörvun sem er útfærð í gegnum leik og viðhöfð í daglegum aðstæðum í leikskólanum. Einn af fimm undirþáttum málsins er málnotkun (pragmatic) en það getur verið mikið vandamál í félagsfærni hjá

börnum ef það vantar upp á þann þroska. Ein besta leið til að þjálfra upp málnotkun og tækifæri til tjáningar er í gegnum leikinn. Allt starfsfólk leikskólans þarf að leggja sig fram við að vera góðar málfrimyndir og að gera sér grein fyrir mismunandi stöðu barna hvað varðar málþroska.

Almenn atriði sem börn ganga í gegnum í málþroska:

Frá fæðingu til 8 mánaða-Barnið er að uppgötva málið

8 til 13 mánaða-Barnið getur skipst á boðum)

12 til 18 mánaða-Barnið byrjar að segja fyrstu orðin(

18 mánaða til 2 ára-Barnið getur sett saman orð

2 til 3 ára-Einföld setningamyndun

3 til 5 ára-Flóknari setningamyndun

Sjá einnig heimasíðu Heyrnar- og talmeinafræðinga Íslands:

<https://hti.is/index.php/is/tal/malthroski-barna/throun-mals-tals-barna.html>

Ef barn fylgir ekki ofangreindum þrepum í málþroska er líklegt að það sé með málþroskafrávik sem endurspeglast bæði í móðurmáli og öðrum tungumálum sem barnið lærir.

Stoðþjónusta og viðbrögð við frávikum

Í leikskólum Borgarbyggðar er fylgst vel með þroska og líðan barnanna sem þar dvelja. Það er m.a. gert með þá að markmiði að hægt sé að mæta þörfum þeirra sem best og grípa inn í með viðeigandi íhltun um leið og þörf er á. Fylgst er með þróun málþroska hjá öllum börnum og er það gert með reglulegum skimunum og skráningum.

Skólar Borgarbyggðar hafa aðgang að sálfræðingum, talmeinafræðingum, atferlisfræðingi, virknimatsráðgjafa, iðjuþjálfra og verkefnastjórum skólaþjónustu. Ýmist eru sérfræðingar í verktöku eða í starfi hjá Borgarbyggð.

Hlutverk skólaþjónustu

Stuðningur við starfsfólk:

- Ráðgjöf vegna kennslu og umönnunar barna
- Ráðgjöf vegna náms þeirra barna sem eru með sérþarfir
- Ráðgjöf vegna starfshátta skóla, nýbreytni- og þróunarstarfs og starfsumhverfis

Stuðningur við forvarnarstarf

- Hjálpa til við að stuðla að jákvæðum skólabrag og jákvæðri skólagöngu með fræðslu, mati og verkefnum fyrir börn, starfsfólk og foreldra.
- Aðstoða starfsfólk skóla við frumgreiningu barna.
- Aðstoða við að greina námsaðstæður, veita ráðgjöf um hvernig brugðist skuli við og vísað á viðeigandi úrræði.
- Fylgjast með að viðeigandi matstæki séu tiltæk, útvega þau eftir því sem þörf krefur og aðstoða við framkvæmd og eftirfylgni.

Ráðgjöf, eftirfylgni og mat á árangri

- Styðja starfsfólk skóla við að finna viðeigandi úrræði vegna barna með sérþarfir.
- Stuðla að ráðgjöf og fræðslu til kennara og foreldra þannig að markviss stuðningur eigi sér stað við börn og barnahópa.
- Fylgjast með og meta árangur aðgerða í skólunum

Stuðningur við foreldra

- Gefa foreldrum kost á almennri ráðgjöf og fræðslu vegna skólagöngu barna, hegðunar þeirra og samstarfs heimilis og skóla.
- Veita foreldrafélögum og foreldraráðum stuðning vegna starfsemi þeirra.

Hlutverk sérkennslustjóra

Sérkennslustjóri í Andabæ ber ábyrgð á skipulagningu, framkvæmd og endurmati sérkennslu í leikskólanum í samráði við leikskólastjóra. Hann er faglegur umsjónarmaður sérkennslu og ber ábyrgð á miðlun upplýsinga til þeirra er starfa við sérkennslu innan leikskólans ásamt þeim foreldrum sem málið varðar. Honum ber jafnframt að hafa samstarf við Skólaþjónustu Borgarbyggðar og þá sérfræðinga sem tengjast leikskólanum.

Sérkennslustjóri heldur utan um vinnu með börn sem þurfa sérkennslu, sú vinna fer að mestu leyti fram inni á deildum og í fámennum hópum. Sérkennslustjóri situr í lausnarneymi Borgarbyggðar ásamt öðrum sérkennslustjórum.

Tengiliður í samþættingu þjónustu í þágu farsældar barna

Tengiliður í samþættingu þjónustu ber að fylgjast með velferð barna og meta þörf fyrir þjónustu. Viðkomandi bregst fljótt við þegar þörf skapast og hefur samráð við aðra þjónustuveitendur til að tryggja samfellda og samþætta þjónustu.

Hlutverk tengiliðar er að veita foreldrum og börnum upplýsingar, gera frummat eða tryggja að slíkt mat fari fram og skipuleggja samþættingu fyrsta stigs þjónustu þegar þörf er á. Tengiliður tekur þátt í stuðningsteymi barns og að koma upplýsingum til nemendaverndarráðs ef barn þarf fjölþætta þjónustu á hærri stigum.

Tengiliður er aðgengilegur í öllum skólum Borgarbyggðar og vinnur í nánú samstarfi við foreldra og barn. Tengiliður eru einnig sérkennslustjóri í leikskólanum.

Sambætt þjónusta er skipulögð, samfelld og miðar að farsæld barns. Hún er veitt af þeim þjónustuveitendum sem best geta mætt þörfum barns, svo sem skólum, heilsugæslu, félagsþjónustu, sérhæfðri heilbrigðisþjónustu, lögreglu og barnavernd. Farsældarþjónusta nær til allrar þjónustu sem ríki og sveitarfélög veita samkvæmt lögum og er skipulögð á þrjú þjónustustig.

Þjónusta í þágu farsældar barna er veitt á þremur þjónustustigum:

- **1. Stig-** Grunnþjónusta sem er öllum aðgengileg sem og einstaklingsbundin og snemmtækur stuðningur.
- **2. Stig-** Einstaklingsbundin og markviss stuðningsþjónusta í samræmi við mat og/eða frumgreiningu á þörfum barns.
- **3. Stig-** Einstaklingsbundin og sérhæfður stuðningur í samræmi við ítarlegt mat og/eða greiningu á þörfum barns.

Farsæld barna í Borgarbyggð: https://dev.borgarbyggd.is/wp-content/uploads/2025/02/baeklingur-farsaeldar_A5.pdf

Farsæld barna verkferferlar:

<https://borgarbyggd.is/sidur/thjonusta/felagsthjonusta/samthaett-thjonusta-i-thagu-farsaeldar-barna>

Lausnateymi Hlutverk lausnateymis er að skoða stöðu barns og leita sameiginlegra lausna þannig að hægt sé að veita barninu og fjölskyldu þess stuðning. Í lausnateymi er nám, hegðun, þroski og líðan barns rædd og úrræði fundin til þess að bregðast við erfiðleikum eða aðstæðum barns. Er þetta gert í góðu samstarfi við foreldra barnsins með það í huga að úrræðin sem lögð eru til séu nýtt bæði í skóla og á heimili eftir því sem þurfa þykir. Með því að taka mál fyrir í lausnateymi er unnið eftir hugmyndafræði snemmtækrar íhlutunar og barn og foreldrar þess aðstoðaðir með það að markmiði að efla lífsgæði og framtíðarhorfur barns. Í lausnateymi sitja sérkennslustjórar leikskóla í Borgarbyggð ásamt verkefnastjóra fjölskyldusviðs. Mál barna eru alltaf rædd nafnlaust á þessum fundum og einungis er verið að leita lausna um ákveðin mál barna. Lausnateymið getur óskað eftir aðkomu kennsluráðgjafa vegna vinnslu ákveðinna mála auk þess sem teymið getur afgreitt og sent beiðnir til talmeinafræðinga, virkniráðgjafa, iðjuþjálfara og atferlisfræðings. Þeim málum sem ekki hefur tekist að leysa með aðstoð lausnateymis er vísað til nemendaverndarráðs.

Hlutverk nemendaverndarráðs í leikskólum Borgarbyggðar



Nemendaverndarráð leikskólans starfar á öðru og þriðja stigi þjónustu við börn. Hlutverk nemendaverndarráðs er að samræma skipulag og framkvæmd þjónustu við nemendur. Nemendaverndarráð á að vera skólastjóra til aðstoðar þegar kemur að framkvæmd áætlana um sérstaka aðstoð við nemendur. Samstarfið getur varðað bæði einstaka nemendur og forvarnir.

Þau mál sem tekin eru fyrir í nemendaverndarráði eru unnin í góðu samstarfi við foreldra barnsins og þeir virkjaðir með það í huga að úrræðin sem lögð eru til séu nýtt bæði í skóla og á heimili eftir því sem þurfa þykir. Í nemendaverndarráði leikskóla starfa leikskólastjóri, aðstoðarleikskólastjóri,

sérkennslustjóri, sálfræðingur, fulltrúi skólaþjónustu og fulltrúi félagsþjónustu.

Beiðni um athugun nemenda fer til skólaþjónustu Borgarbyggðar eftir umfjöllun í lausnateymi og ef þarf, í nemendaverndarráði. Beiðnin er gerð á þar til gerðu eyðublaði frá skólaþjónustunni, sem er aðgengilegt á heimasíðu sveitarfélagsins. Skriflegt samþykki foreldra þarf alltaf að liggja fyrir.

Nemendaverndarráð getur, með samþykki foreldra, óskað eftir samþættri þjónustu hjá Fjölskyldusviði. Foreldrar geta einnig sótt um slíka þjónustu sjálfir án milligöngu ráðsins.

Hér fyrir neðan er ferill mála innan leikskóla þegar þörf er á aðkomu utanaðkomandi sérfræðinga- snemmtæk íhlutun:

Snemmtæk íhlutun: Í samráði við forsjáraðila eru úrræði sem leikskólinn hefur yfir að ráða virkjuð til þess að styðja við þroska, líðan og hegðun barnsins. Ef starfsmenn leikskóla vilja fá frekari ráðgjöf leita þeir til lausnateymis leikskóla.

↓
Lausnateymi: Í samráði við forsjáraðila er leitað til lausnateymis leikskóla eftir ráðgjöf eða beiðni um aðkomu utanaðkomandi sérfræðinga.

↓
Íhlutun: Í kjölfar niðurstöðu lausnateymisfundar gerir leikskólinn áætlun um íhlutun í samráði við forsjáraðila.

↓
Utanaðkomandi sérfræðingar: Ef lausnateymi leikskóla samþykkir aðkomu utanaðkomandi sérfræðinga að málinu er sá aðili kallaður til og veitir hann ráðgjöf eða íhlutun í samræmi við beiðni leikskólans.

↓
Utanaðkomandi sérfræðingar sveitarfélagsins: Virknimatsráðgjafi, talmeinafræðingur, atferlisfræðingur

↓
Íhlutun: Markvisst er unnið út frá ráðleggingum að mati utanaðkomandi sérfræðinga í samvinnu og samráði við foreldra.

Áður en beiðni um málproskamat er send til talmeinafræðings er gert ráð fyrir að hugað hafi verið að eftirfarandi þáttum:

- Málproski barns hafi verið kortlagður, m.a. með þeim skimunar- og skráningarlistum sem nefndir verða hér á eftir.
- Barn hafi farið í heyrnarmælingu.

- Aðgerðaráætlun hafi verið gerð út frá niðurstöðum skimana og skráninga í samráði við forsjáraðila.
- Unnið hafi verið markvisst út frá aðgerðaráætlun í a.m.k. 6-8 vikur án viðunandi framfara.
- Barn með fjölbreyttan tungumála- og menningarbakgrunn hafi verið í íslensku málumhverfi í a.m.k. 3 ár.
- Hugað hafi verið að því að börn með fjölbreyttan tungumála- og menningarbakgrunn hafi fengið ríkulegt íslensku ílag.

Pegar barn með fjölbreyttan tungumála- og menningarbakgrunn er ekki með aldurssvarandi færni í heimamáli er hægt að óska eftir ráðleggingum frá talmeinafræðingi.

Einstaklingsnámskrá er gerð fyrir börn með frávik. Greiningargögn, niðurstöður úr athugunum, upplýsingar frá foreldrum og starfsfólki deildar ásamt athugunum sérkennslustjóra eru hafðar til hliðsjónar við gerð hvernar námskrár. Námskrárnar eru unnar af sérkennslustjóra. Einstaklingsnámskrá hvers nemanda er kynnt fyrir foreldrum og þeim gefið tækifæri til að koma með tillögur að breytingum. Starfsfólki viðkomandi deildar er kynnt efni einstaklingsnámskrár á deildarfundi. Hver einstaklingsnámskrá er svo endurmetin eftir þörfum. (Skráningarform einstaklingsnámskránna okkar er hér fyrir neðan í viðauka)

Matstæki í málþroska

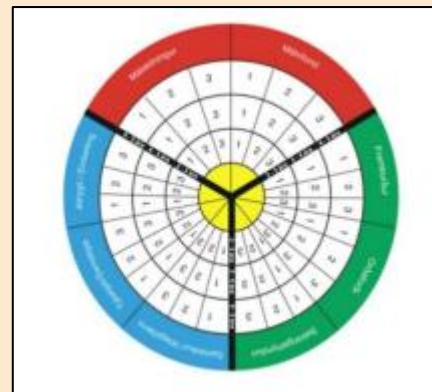
Í leikskólum Borgarbyggðar er fylgst vel með þroska og líðan barnanna sem þar dvelja. Það er m.a. gert með það að markmiði að hægt sé að mæta þörfum þeirra sem best og grípa inn í með viðeigandi íhlutun um leið og þörf er á. Fylgst er með þróun málþroska hjá öllum börnum og er það gert með reglulegum skimunum og skráningum.

TRAS- skráningalistinn (n. Tidlig registrering af språkundvikling) er fylltur út á sex mánaða fresti fyrir öll börn á aldrinum tveggja til fimm ára. Með honum er hægt að skima eftir frávikum í félags- og málþroska barna með fyrirbyggjandi íhlutun í huga. TRAS kemur upprunalega frá norskum sérkennslustofnunum og háskólaþingi og er víða notaður á Norðurlöndunum.

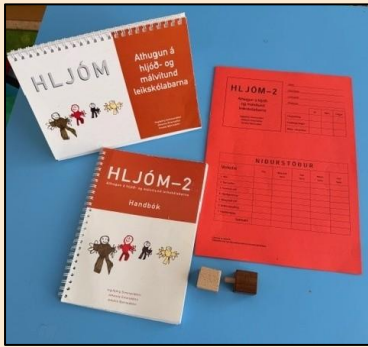
Þar eru kannaðir eftirfarandi þættir:

- Málskilningur og málvitund.
- Orðaforði og framburður.
- Samleikur, félagsfærni og setningamyndun.
- Tjáskipti/samskipti og athygli/einbeiting.

Listinn er svo notaður til þess að sýna foreldrum niðurstöðu barna sinna í foreldrasamtölum. Góður málþroski skiptir miklu máli fyrir andlegan þroska barna, félagslega líðan og seinni lestrartileikun. Með TRAS skráningunni er hægt að skima eftir frávikum í mál- og félagsþroska barnanna með fyrirbyggjandi íhlutun í huga. Því er gott að hafa þessa skimun í foreldraviðtölum því þetta er svo myndrænt og sýnir framvindu svo vel.



HLJÓM-2 kannar hljóðkerfisvitund og gefur forspárgildi um lestrarargetu barna síðar meir. HLJÓM-2 er lagt fyrir börn á aldrinum fimm til sex ára. Fyrsta fyrirlögn er að hausti og seinni að vori. Aðaltilgangur HLJÓM-2 er að finna sem fyrst þau börn sem eru með frávík í málþroska svo hægt sé að grípa inn í með snemmtækri íhlutun og draga þannig úr áhættu á lestrarerfiðleikum síðar meir. Með þjálfun hljóðkerfisvitundar byggjum við góðan grunn fyrir lestrarnám og almennt námsgengi og því er mikilvægt að fylgjast vel með framvindu hvers og eins.



Þættirnir sem metnir eru í HLJÓM-2 eru:

- **Rím** - þar sem barnið á að ríma orð sem það heyrir við eina af þremur myndum sem því hafa áður verið kynntar. Dæmi: ás - úr - ól, hvaða mynd rímar við hás? (ás).
- **Samstöfur** - barnið hlustar og klappar atkvæðin í orðunum. Dæmi: Sæ - mund - ur. (3 atkvæði).
- **Samsett orð** - barnið heyrir tvö orð og á að setja orðin saman í eitt. Dæmi: Hvaða orð býrð þú til ef þú setur saman rúm og teppi? (rúmteppi).
- **Hljóðgreining** - barnið er beðið að hlusta eftir hljóðum í orði. Dæmi: Segja nafn barnsins hægt og skýrt og spyrja síðan heyrir s (hljóðið) í nafninu þínu? Heyrist [m] í mús?
- **Margræð orð** - hér á barnið að greina hvaða tvær myndir af fjórum nota orð sem hljóma hljóðfræðilega eins eða næstum eins. Dæmi: Hér eru fjórar myndir; pera (ávöxtur), belti, pakki og ljósa-pera, hvaða tvær myndir nota sama orðið? (pera/ljósapera).
- **Orðhlutaeyðing** - barnið á að segja hvaða orð verður eftir ef fyrri hluta samsetts orð er sleppt. Dæmi: Hvaða orð verður eftir ef þú tekur rúm burt af rúmteppi? (teppi).
- **Hljóðtenging** - hér tengir barnið tvö til þrjú málhljóð heyrnrænt saman í orð. Dæmi: Hvaða orð er þetta ú - r (segja hljóðin með u.þ.b. sekúndu millibili) (úr).

Tvítyngd börn eru að ná tökum á hljóðkerfisvitund á fleiri en einu tungumáli og því getur það tekið lengri tíma en hjá þeim sem eru eingöngu að tileinka sér eitt tungumál. Ef barn kemur út með slaka eða mjög slaka færni þarf að skoða nánar hvað liggur að baki og hvernig staðan er á þeirra eigin tungumáli ef það er annað en íslenska. Börn sem mælast með slaka eða mjög slaka færni þurfa auka þjálfun í hljóðkerfisvitund ýmist einstaklingslega eða í hópi. Dagleg þjálfun, heima og í leikskóla, hjálpar börnum að ná tökum á þessum þáttum. Foreldrar eru upplýstir um niðurstöður auk grunnskólans og þannig getur stuðningur við barn, ef þurfa þykir, haldið áfram heima eða í grunnskólanum.

Eftirfylgni í kjölfar mats: Eftir að niðurstöður mats liggja fyrir eru farið yfir þær á faglegum vettvangi innan leikskólans og við foreldra.

- Ef niðurstöður benda til eðlilegs málþroska heldur barnið áfram í almennu málörvunarstarfi leikskólans.
- Ef niðurstöður gefa til kynna að málþroski sé undir aldursviðmiðum miðað við aldur, er unnið eftir einstaklingsmiðaðri málörvunar- eða stuðningsáætlun, í samvinnu við foreldra og deildarstjóra.

barnsins. Þessi leið gefur hlutlausa heildarsýn yfir stöðu barns í öllum þroskaþáttum. Heilsubók barnsins er í öllum tilfellum trúnaðarmál og eign barnsins.

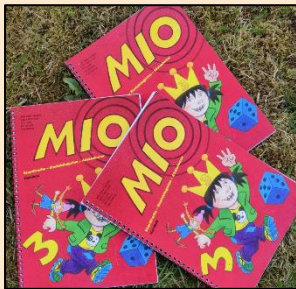
Smábarnalistinn er staðlaður þroskalisti ætlaður til að meta málþroska, hreyfiþroska og sjálfsbjörg ungbarna á aldrinum 15 til 38 mánaða með því að afla upplýsinga frá mæðrum þeirra. Mæður svara stöðluðum spurningum um málfærni, hreyfifærni og sjálfsbjörg barna sinna á þeim tíma þegar listinn er fylltur út. Listinn er einungis notaður þegar áhyggjur eru af þroska barna.



Íslenski þroskalistinn er ætlaður fyrir þriggja til sex ára börn. Mæður barnanna svara listanum og meta getu þeirra á mál- og hreyfisviði. Prófpættir eru: Málþáttur (hlustun, tal og nám) og Hreyfiþáttur (grófhreyfingar, fínhreyfingar og sjálfsbjörg). Til samans mynda undirprófin þroskatölu sem gefur til kynna almennan þroska barnsins að mati móður. Listinn er einungis notaður þegar áhyggjur eru af þroska barna.

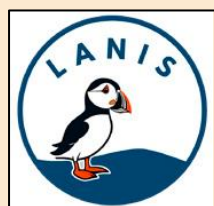


Mio er skimunarefni í stærðfræði fyrir leikskóla. Hvert barn er skimað þrisvar á leikskólagöngu, í þeim mánuði sem það er tveggja og hálf árs, þriggja og hálf árs og fjögurra og hálf árs. Skimuninn fer fram við daglegar athafnir og starf í skólanum og taka allir starfsmenn viðkomandi deildar þátt í henni. Matið tekur til þriggja meginviða stærðfræðinnar sem eru; Prautalausnir, rúmfræði og talning og fjöldi.



<https://gloppa.is/verkefni-gloppu/mio-skimun/>

LANIS-skimunarlisti í honum er skimað fyrir frávikum í tal- og málþroska barna á aldrinum 2,9-3,9 ára. Í leikskólunum í Borgarbyggð er miðað við að listinn sé fylltur út fyrir öll börn þegar þau verða 2,9 ára. Niðurstöður falla innan þriggja viðmiða:



- **Ljós fjóluþlár** (41-100%) - barn er í og yfir meðallagi, vísbendingar um að málþroski sé innan eðlilegra marka.
- **Fjóluþlár** (16-40%) - barn er undir meðallagi, vísbendingar um að þörf sé á að fylgjast með málþroska. Íhlutun er skipulögð út frá niðurstöðum ef þurfa þykir og fylgst með framförum.
- **Dökk fjóluþlár** (1-15%) - barn er í áhættu, þörf er á skipulagðri íhlutun. Þegar niðurstöður falla innan þessa viðmiðs er ætlast til að leikskólarnir útbúi aðgerðaráætlun út frá niðurstöðunum, í samráði við forsjáraðila. Í aðgerðaráætluninni eru sett fram markmið sem stefnt er að og leiðir sem fara á til þess að ná þeim markmiðum. Miðað er við að aðgerðaráætlunin gildi í 6-8 vikur og að þeim tíma liðnum fari fram endurmat. Ef framfarir hafa orðið þá eru ný markmið sett í stað þeirra sem náðst hafa. Ef ekki hafa orðið viðunandi framfarir

þá er óskað eftir aðkomu talmeinafræðings. Íhlutun, sem skipulögð er út frá niðurstöðum listans, er veitt á meðan beðið er.

Hæfnirammur í íslensku fyrir fjöltyngd börn í leikskóla er fyrst og fremst



ætlað að vera uppspretta fjölbreytilegs leikskólastarfs sem styður við framfarir barna í íslensku, bæði í skilningi og tjáningarfærni. Þeir lýsa þróun á þeim færniþáttum við tileinkun annars tungumáls sem brýnt er að vinna markvisst með og þeirri hæfni sem börnin þurfa að ná í íslensku. Þeir auðvelda mat á stöðu og framförum fjöltyngdra barna í íslensku. Þar er horft til tjáningarfærni, hlustunarskilnings, hljóðkerfisvitundar og læsis.

Hæfnirammarnir nýtast vel í Andabæ þegar kemur að því að meta færni barna með fjölmenningslegan bakgrunn.

Gerd Strand er fyrir 4 ára þetta er huglægur matslisti, þýddur og staðfærður, með leyfi höfundar, af Guðjóni E. Ólafssyni, sérkennslufræðingi og Kristínu Björk Guðmundsdóttur, sérkennara. Niðurstöður mats eru ekki tilefni til endanlegs úrskurðar um frávík en geta gefið vísbendingar um að þörf sé á frekari athugunum. Hann tekur á flestum færni- og getuþáttum sem hafa áhrif á gengi nemenda í leikskólanámi en eftirfarandi þættir eru metnir; gróf- og fínhræfing, hegðun, mál- og tal, virkni, samskipti og þekking. Niðurstöður eru skráðar á línurit og ef í ljós koma áhyggjur vegna einhverra fyrrnefndra þátta, er brugðist við því í samstarfi við foreldra eða forráðamenn og sérfræðiaðstoðar óskað ef þess þykir þörf.

Leiðir til að efla málþroska og læsi í Andabæ

Læsi í Andabæ

Læsi snýst um samkomulag manna um málnotkun og merkingu orða í málsamfélagi og er því félagslegt í eðli sínu. Að vera læs á umhverfi sitt felur í sér að barnið geti skynjað, skilið, túlkað, gagnrýnt, miðlað talmáli, ritmáli, myndmáli, tölum og öðrum kerfum tákna. Það hvetur barnið til þess að lesa í umhverfi sitt og nota tungumálið á fjölbreyttan hátt. Leikni barna til samræðu eykur þátttöku þeirra í lýðræðissamfélagi.

Í Andabæ er ekki um að ræða beina lestrarkennslu líkt og í grunnskólanum heldur er lagður grunnur sem auðveldar börnum að lesa síðar meir. Í aðalnámskrá leikskóla (2011) er læsi einn af sex grunnþáttum menntunar. Þar segir að læsi hafi löngum verið tengt við þá kunnáttu og færni sem fólk þarfnast til þess að geta fært hugsun sína í letur (ritað) og skilið prentaðan texta (lesið). Með tímanum hafi hugmyndir manna um hugtakið hins vegar breyst enda hafi fræðafólk í ýmsum greinum varpað á það ljósi með rannsóknum sínum. Í dag er talað um læsi í víðum skilningi. Læsi í leikskóla felur þannig í sér þekkingu, leikni og hæfni barna til að lesa í umhverfi sitt og tjá upplifun sína, tilfinningar og skoðanir á fjölbreyttan hátt og er því mikilvægur þáttur samskipta og félagsfærni.

Hlutverk starfsfólks

Málörvun á sér stað allan daginn frá því að barnið kemur í skólann þar til það fer heim. Kappkostað er að baða börnin í orðum í öllum kringumstæðum dagsins hvort sem við erum í frjálsum eða skipulögðum leikjum, við matarborð, í fataklefa, á salerni eða í útiveru. Orð eru sett á athafnir og hverjum og einum er gefið svigrúm til að tjá sig. Í dagskipulaginu eru ákveðnar stundir þar sem unnið er í listsköpun, hreyfingu, tónlist/ tjáningu og málörvun/læsi. Börnunum er skipt í hópa eftir aldri og/eða getu. Í öllum stundum fer fram mikil málörvun og hvert tækifæri gripið til að nota tungumálið.



Starfsfólk Andabæjar gegnir mikilvægu hlutverki við að styðja við málþroska í frjálsum leik. Þetta felur í sér að:

- Veita örvun með spurningum og hvatningu að börnin lýsi því sem þau gera og sjá
- Setja orð á tilfinningar, aðstæður og hluti sem börnin eru að nota, án þess að stýra leiknum eða skipa fyrir.
- Þjóða upp á fjölbreyttan efnivið og tækifæri sem vekja forvitni og stuðla að auknum orðaforða.
- Styrkja samvinnu og samtal milli barnanna með því að virkja þau í samskiptum og lausnaleit.
- Veita athygli og endurgjöf sem byggir upp sjálfstraust og áhuga á að tjá sig.

Börn og bækur í Andabæ. Starfsfólk les bækur fyrir börn daglega, ýmist á morgnana í samverustundum eða í rólegum stundum í lok dags. Valdar eru bækur við þeirra hæfi, spjallað um bókina, sögupráður ræddur, orð útskýrð og myndir ígrundaðar. Börnin hafa frjálstan aðgang að bókum allan daginn og lesa oft fyrir hvert annað. Bókahillur á hjólum eru á hverri deild og eru börnin óspart hvött til að nota þær bækur sem þar eru. Bókaleiðtogar velja bækur í hillurnar og þannig fær starfsfólk tækifæri með hverju og einu barni að ræða um bækur og um hvað þær eru.

Starfsfólk styðst við **Flæðilestur** þar sem markmiðið er að barnið læri að njóta bóka.

- Flæðilestur er hluti af hópastarfi/samverustund.
- Hópurinn samanstendur af kennara og sa. fjórum börnum.
- Valin er bók sem hentar aldri barna.
- Bókin er lesin fyrst fyrir allan hópinn.
- Síðan er sama bókin lesin fyrir hvert barn.
- Barnið situr í fangi og stjórnar bókalestrinum.
- Spjallað er um bókina um leið og lesið er.
- Hin börnin sitja með og hlusta eða eru að leika sér, það er þeirra val.
- Þannig skiptist kennarinn á að lesa sömu bókina fyrir hvert barn í hópnum.

Í flæðilestri heyrir hvert barn **sömu bókina** lesna aftur og aftur. Fyrst þegar er lesið fyrir hópinn og einnig þegar



verið er að lesa bókina með því og hinum börnunum. Endurtekningin er hluti af námi barnsins.

Sjónrænt málumhverfi

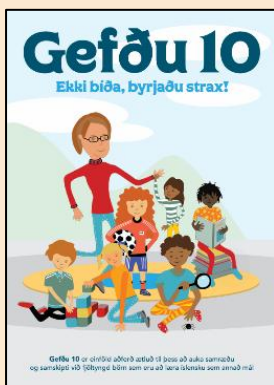
Í Andabæ er lögð mikil áhersla á ritmál sé sýnilegt í umhverfi barnanna. Þannig er vakinn áhugi þeirra á bókstöfum, lestri og ritun og þau hvött til að gera tilraunir með ritmálið. Einnig er lögð áhersla á tölur og form. Með yngri börnum er mikilvægt að tengja ritmál og myndir. Með eldri börnum eru gerðar meiri kröfur og þar er meiri áhersla lögð á ritmálið en myndir. Starfsfólk leikskólans leggur áherslu á að letrið sem notað er sé skýrt og læsilegt og bókstafirnir sem líkastir því sem mæta börnunum í skriftarkennslu. Í Andabæ eru staðir og hlutir merktir með ritmálinu og eru börnin dugleg að rýna í orðin og eru fljót að þekkja nafnið sitt. Mikilvægt er að notaðir séu bæði hástafir og lágstafir þegar verið er að merkja hluti í skólanum.



Bókaormurinn hefur verið víða í Andabæ ýmist inni á deildum eða frammi í alrými skólans. Allar bækur sem eru lesnar eru settar á miða sem mynda orm með tímanum. Einnig hefur þetta verkefni verið með foreldrum þar sem safnað er fjöldi bóka sem lesnar eru heima.



Gefðu 10 er einföld aðferð sem miðar að því að auka samskipti og samtal við fjöltyngd börn. Aðferðin felst í því að starfsfólk taki meðvitað frumkvæði að jákvæðum samskiptum við barnið í leik og daglegum aðstæðum. Þannig skapast markviss námstækifæri byggð á þeim orðaforða og hugtökum sem þörf er á hverju sinni.



Þegar allt starfsfólk á deildinni gefur 10 daglega (*t.d. 10 × 1 mínúta, 5 × 2 mínútur eða lengri samfelld samskipti*) fær barn sem er að læra íslensku sem annað mál 30-40 mínútur af jákvæðum, málörvandi samskiptum á dag, til viðbótar við annað skipulagt málörvunarstarf. Í Andabæ notum við Gefðu 10 með öllum börnum sem þurfa sérstaka örvun, ekki bara með fjöltyngdum börn.

Fjöltyngi

Börn sem læra fleiri en eitt tungumál eru fjöltyngd. Sum læra eitt heimamál og bæta við samfélagsmáli, önnur læra tvö heimamál samhliða og enn önnur þrjú. Skil á milli tungumála eru oft óljós. Foreldrar og skóli þurfa að styðja fjöltyngi og viðhalda heimamáli, sem er grunnur að öðru tungumálanámi, á meðan samfélagsmálið er lykll að námi og starfi.

Rannsóknir sýna að gott vald á heimamáli auðveldar nám annarra tungumála og að fjöltyngi veldur ekki málþroskafrávikum né seinkun. Málþroskapróf sem eru stöðluð á öðru máli en heimamáli barns gefa ekki rétta mynd, en hægt er að skoða ákveðin atriði eins og hlustun, athygli, orðaforða og setningamyndun.

Það er ekki nauðsynlegt að aðgreina tungumálin algerlega; mikilvægt er fyrir foreldra að tala heimamál barnsins en einnig að læra samfélagsmálið, sérstaklega kenna börnum skólaorðaforða. Að læra tvö mál tekur lengri tíma en eitt og frávik geta birst ef barnið er prófað aðeins á einu máli.

Besta leiðin til að meta stöðu barna sem læra íslensku sem annað mál er að skoða orðaforða, t.d. með Orðaskil, LANIS eða óformlegum athugunum með túlki. Magn og gæði samskipta og málnotkunar í báðum tungumálum hefur afgerandi áhrif. Áhyggjur tengdar mati snúa annars vegar að því að vanmeta frávik sem koma fram á báðum tungumálum og hins vegar að gera ranglega ráð fyrir vandamáli þegar barnið hefur einfaldlega fengið of takmörkuð tækifæri til að tileinka sér mál samfélagsins.

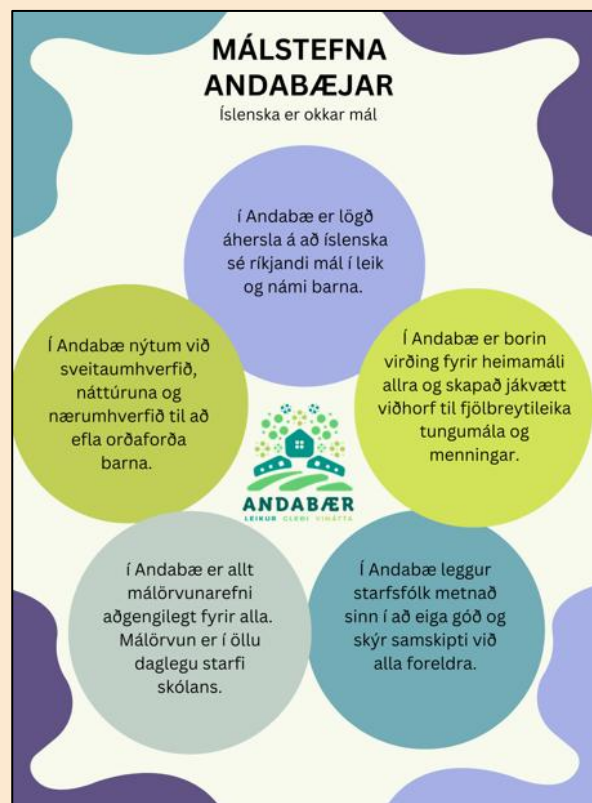
Í Andabæ eru hæfnirammarnir notaðir til að meta hvar barnið er stadd í íslenskunni til að styðja það áfram í að læra tungumálið. (sjá umfjöllun í kaflanum um matstæki)

https://mms.is/sites/mms.is/files/haefnirammur_isl_fjolyngd_4_-_leikskoli.pdf

Málstefna Andabæjar

Starfsmannahópurinn fór í að mynda sér málstefnu skólans til að allir sem ynnu með börnum væru með sömu markmið og leiðir í að auka við málþroska og orðaforða barna í Andabæ. Lýtum við svo á að þessi málstefna sé sáttmáli þeirra sem koma að skólastarfinu með einhverjum hætti og hvernig samskipti okkar séu með tilliti til málumhverfis og málnotkunar.

Leikskólinn Andabær stefnir að því að skapa jákvætt, faglegt og fjölbreytt málumhverfi þar sem öll börn fá tækifæri til að þroska íslenskuna á eigin forsendum. Samhliða fögnum við fjöltyngi og tryggjum að börn, foreldrar og starfsfólk upplifi sig sem hluta af samhentum og góðu samfélagi. Málstefnuna í heild sinni má finna í fylgiskjölum. Búið var til plagat með helstu áherslum stefnunar til að hengja upp á veggjum skólans.



Frjáls leikur

Í leikskólum er litið á leikinn sem helstu náms- og þroskaleið ungra barna. Í lögum um leikskóla (nr. 90/2008) segir: „Stuðla skal að því að nám fari fram í leik og skapandi starfi þar sem börn njóta fjölbreyttra uppeldiskosta“. Í aðalnámskrá leikskóla (2023) er tekið í sama streng og mikilvægi leiksins undirstrikað: „Leikur er meginnámsleið barna. Hann skapar börnum tækifæri til að læra og skilja umhverfi sitt, tjá hugmyndir sínar, reynslu og tilfinningar og þróa félagsleg tengsl við önnur börn“ (Aðalnámskrá leikskóla, 2023). Mikilvægt er að börn þjálfist í að verða læs á umhverfi sitt.



Einnig hefur verið sýnt fram á að leikur styður við þróun læsis og gegnir þannig mikilvægu hlutverki í málörvun og lestrarnámi barna í leikskólastarfi. Leikurinn býður upp á ótal möguleika til málnotkunar en þykjustu- og hlutverkaleikir eru þeir leikir sem hafa hvað mest áhrif á málþroska og boðskiptahæfni barna. Í gegnum leikinn læra þau ný orð og hugtök og tjá hugsanir sínar og tilfinningar í samskiptum við önnur

börn. Rannsóknir hafa einnig leitt í ljós að málþroski barna sem leika sér mikið er betri en þeirra sem leika sér minna, enn fremur er félagsfærni þeirra meiri og þau hafa meira ímyndunarafl. Til að auðvelda starfsfólki að styðja við læsi barna í víðum skilningi höfum við auðveldað aðgengi þeirra að námsefni skólans sem og spilum og bókum.

Frjáls leikur er kjarninn í leikskólastarfi Andabæjar og veitir börnum tækifæri til að æfa mál, félagsfærni og sköpun. Í leiknum stjórna börnin sjálf hvaða leiki þau leika, hvernig þau skipuleggja verkefni sín og hvernig þau tjá sig. Frjáls leikur eykur sjálfstæði, sköpunargáfu og ábyrgðartilfinningu, en hann er einnig lykill að málörvun. Frjáls leikur skapar fjölbreyttar aðstæður fyrir börn til að nýta orð og tjáningargetu. Í frjálsum leik læra börnin að:

- Nota orð og hugtök sem tengjast hlutum, atburðum og aðstæðum í leiknum.
- Lýsa eigin hugsunum, tilfinningum og athöfnum.
- Hlusta á aðra, spyrja spurninga og svara í samræðum.
- Búa til og segja sögur í leik, hvort sem það er með hlutverkaleik, byggingarleik eða öðrum leik.



Samspil frjáls leiks og stuðnings starfsfólks leiðir til þess að börn tileinka sér orðaforða, þróa málfærni og auka getu til að tjá hugmyndir og tilfinningar. Börn læra einnig að hlusta á aðra, leysa vandamál og byggja upp félagsfærni í öruggu og skemmtilegu umhverfi. Starfsfólk veitir ekki einungis athygli heldur ýtir undir tjáningu barna með markvissum hætti - með innlögn nýrra orða, spurningum og samtölum sem auka orðaforða og málþroska. Þannig verður leikurinn ekki bara

skemmtilegur heldur einnig áhrifarík aðferð til að styðja snemmtæka íhlutun í málörvun.

Samverustundir eru eins og nafnið ber með sér, stundir samveru, reynt er að hafa ró og frið í þessum stundum. Þar eru lesnar bækur, sagðar sögur, börnin spurð opinna spurninga (hvað, hvernig, hvers vegna), farið með þulur, sungið og farið í leiki. Þar er hverjum og einum gefið tækifæri til að tjá sig. Allar samverustundir eru í raun málörvunarstundir.

Reynt er eftir fremsta megni að flétta öll verkefni skólans inn í samverustundir t.d. vináttuverkefnið, leiðtogaverkefnið, grænfánann, barnasáttmálann o.fl. Þannig er áhersla á málörvun í öllum verkefnum og daglegum athöfnum allan daginn.

Hjá yngri börnum er áhersla á að efla tjáningu, orðaforða og skilning, svo sem með því að herma eftir nýjum orðum, dýrahljóðum og syngja. Einnig skiptir miklu máli að auka skilning á einföldum fyrirmælum og samskiptum svo sem að sitja kyrr, muna, biðja um aðstoð, skiptast á og deila. Einföld flokkun á orðum og hlutum, ímyndunarleikir, nöfn á börnum, kennurum og fjölskyldu eru önnur dæmi um áherslur í málörvun yngri barna.

Hjá eldri börnum er haldið áfram að efla orðaforða og málskilning, tileinka sér flóknari fyrirmæli og samskiptareglur. Auk þess kemur inn áhersla á málskilning og íslensku máhljóðin, svo sem að klappa atkvæði, ríma, flokka saman orð sem byrja á sama hljóði og vinna með bókstafi og máhljóð. Skilningur og minni eru til dæmis þjálfuð með því að spyrja spurninga út frá sögum og fá þau til að endursegja efni þeirra.

Sjónrænt skipulag Þegar við vitum til hvers er ætlast af okkur þá líður okkur vel. Í leikskólanum er notað sjónrænt skipulag til að gera umhverfið í leikskólanum eins leiðbeinandi og fyrirsjáanlegt og mögulegt er. Sjónrænar vísbendingar hjálpa börnunum að átta sig á umhverfinu og auka sjálfstæði þeirra og öryggi við daglegar aðstæður. Þegar myndir eru notaðar á þennan hátt er alltaf gætt að því að nota talmál og ritmál samhlíða. Myndrænt skipulag hentar öllum börnum, hvort sem þau eru með eðlilegan málþroska, skertan málþroska eða tala fleiri en eitt tungumál.



Myndrænt skipulag hentar öllum börnum, hvort sem þau eru með eðlilegan málþroska, skertan málþroska eða tala fleiri en eitt tungumál.

Sjónrænt skipulag hangir uppi á öllum deildum. Hver mynd er lýsandi fyrir tiltekna stund dagsins, t.d. er ein mynd fyrir morgunmat, önnur fyrir frjálsan leik, þriðja fyrir samverustund, fjórða fyrir útiveru og svo framvegis.

Söngstundir eru á hverri deild daglega og einu sinni í viku hittast allar deildir og syngja saman. Við reynum að hafa lagaval fjölbreytt allt frá einföldum barnagælum yfir í lög sem innihalda erfiða og flókna texta og allt þar á milli. Ef texti er flókin og börnin eiga erfitt með að læra hann þá er hann gerður myndrænn þar sem eru lýsandi myndir fyrir annað hvort einstaka orð eða erindi. Sameiginlega söngstundin sem er á föstudögum og er alltaf eins uppbyggð með upphafslagi, fjölbreyttum lögum og loka lagi. Eitt barn (hljóðfæraleiðtogi) frá öllum deildum velur sér hljóðfæri og spilar undir söngnum.



Útikennsla

Andabær hefur lengi lagt áherslu á öflugt og fjölbreytt starf í útikennslu. Útikennslusvæði leikskólans er svæði sem kallast Skjólbeltin, þetta svæði er rétt fyrir utan leikskólann. Skólinn er staðsettur í fallegu og fjölbreyttu umhverfi þar sem stutt er t.d. í kletta, mýrlendi og skóg sem nýtast vel í starfi með börnunum. Útikennsla býður upp á góð tækifæri fyrir málörvun. Í náttúrulegu umhverfi skapast fjölbreyttar aðstæður til samtals, lýsingar og tjáningar. Börn fá tækifæri til að tengja ný orð við raunverulegar upplifanir, til dæmis með því að tala um lauf sem blakta í vindi, fugla sem fljúga yfir eða hljóð vatns sem rennur í læk. Úti hefur barnið meira rými til þess að rannsaka á eigin forsendum og starfsfólk getur tekið þátt í samræðum sem byggja á áhugasviði og forsendum barnsins. Nærumhverfi og náttúran bjóða upp á fjölbreytilegt landslag og tækifæri til þess að ræða um hluti sem erfiðara er að taka fyrir í hefðbundnum aðstæðum innan veggja leikskólans.

Útikennsla hefur jákvæð áhrif á áhuga og virkni barna, hún ýtir undir sjálfstæði og forvitni, sem eru lykilþættir í málproska. Í slíku samhengi getur starfsfólk beitt snemmtækri íhlutun með því að:

- Setja orð á reynslu barna: að lýsa athöfnum, tilfinningum og umhverfi.
- Virkja börnin til tjáningar: með spurningum, endurtekningum og frásögnum.
- Stuðla að auknum orðaforða: með því að kynna ný hugtök sem tengjast náttúrunni.
- Efla félagsfærni: með samræðum í hópum og verkefnum þar sem börn þurfa að vinna saman.



Þannig er hægt að nýta styrkleika náttúrunnar sem kennslusvæði og mikilvægi tungumálsins sem verkfæri til skilnings og samskipta. Öll þau verkefni sem við erum að vinna með förum við með í útikennslu s.s. Lubbi, Blær, myndlist, ofl. Í útikennslu fá börnin leiðtogahlutverk eins og í öllu okkar starfi, sem ýtir undir sjálfstæði og samvinnu.



- Veðurleiðtoginn kannar hvernig veðrið er áður en farið er í útinám. Hann segir frá því í hvaða útiföt á að fara í.
- Göngutúraleiðtogi fer fyrstur í gönguferðir og stýrir ferðinni.
- Leiðtogi síðastur í röð. Passar uppá að enginn verði eftir.

Í Andabæ er lögð áhersla á að börnin fái mikla og fjölbreytta útiveru. Garðurinn er mikilvægur hluti af daglegu starfi og býður upp á óteljandi möguleika til leiks, hreyfingar og náms. Útiveran er ekki aðeins hreyfing og ferskt loft - hún er jafnframt dýrmætur vettvangur fyrir málörvun og félagsfærni. Útivera er vettvangur málörvunar og mikilvægt að starfsfólk geri sér grein fyrir því. Í náttúrulegu og opnu umhverfi fá börn meira svigrúm til tjáningar.

Útiveran gefur börnum aukið sjálfstæði til að prófa sig áfram, finna lausnir og skapa eigin leik. Í þessum aðstæðum verða orð og tjáning eðlilegur hluti af leiknum - hvort sem það er að skipuleggja leik, útskýra reglur eða deila hugmyndum. Þannig fléttast málörvun inn í daglegt líf barna á náttúrulegan og skemmtilegan hátt.

Jólagjafir - valdefling nemenda

Í Andabæ hefur skapast sú hefð að börnin velja sjálf hvað þau búa til handa foreldrum sínum í jólagjöf. Þetta er ákveðið ferli sem krefst mikillar málörvunar. Ferlið hefst með því að kennari sest niður með barninu í næði og ræðir hugsanlegar jólagjafir fyrir foreldra barnsins.



Í samtalinu fær barnið tækifæri til að koma hugmyndum sínum á framfæri, lýsa hugsunum sínum og auka orðaforða sinn. Kennari skráir hugmyndir og umræður í punkta eða hugarkort. Í framhaldinu teiknar barnið uppkast af gjöfinni og rætt er um útfærslu hennar, þar sem barnið



æfir sig í að útskýra, rökræða og taka þátt í gagnvirku samtali. Næst er farið með barninu að skoða mögulegan efnivið og barnið velur sjálf það sem því

list á, sem styrkir bæði orðaforða og ákvörðunartöku. Vinnan við gjöfina hefst síðan og getur tekið nokkur skipti, þar sem áframhaldandi samtöl styðja við frásagnarfærni og skilning á ferlum. Þegar gjöfin er tilbúin er rætt um umbúðir og kort og barnið útbýr þau sjálft, ýmist með ritmáli eða myndrænni tjáningu eftir getu. Að lokum er gjöfinni pakkað inn og mynd tekin af barninu með tilbúna verkið sem notuð er í skráningu ferlisins. Allt ferlið fer fram á forsendum barnsins og leggur áherslu á virk samskipti, tjáningu og hlustun fremur en endanlega afurð. Kennari myndar hvert skref og skráir helstu punkta úr umræðum. Að ferli loknu er útbúin mynd- og textaskráning í litla bók sem fer heim með gjöfinni.

Flokkun á málörvunarefni:

Í Andabæ er bókasafn staðsett við enda gangsins og er það aðgengilegt öllum deildum. Þar er að finna fjölbreytt og vandað safn námsefnis sem hentar vel til málörvunar og styður við málþroska barna á mismunandi aldri. Markvisst skipulag bókasafnsins gegnir lykilhlutverki í að skapa aðgengilegt, skýrt og hvetjandi málumhverfi fyrir bæði börn og starfsfólk. Bækur og efni eru flokkuð með myndrænum vísbendingum, sem auðveldar börnum að átta sig á innihaldi safnsins og eflir sjálfstæði þeirra í vali á bókum.

Flokkarnir eru skýrir og fjölbreyttir og heita: Yngri börn, Eldri börn, Jól/páskar, Vísur/þulur, Þjóðsögur/ævintýri, Fræðibækur, Félagsfærni, Málörvun, Umferðarfræðsla, Fagbækur, Leiðtoginn í mér, Vinátta, Grænfáninn og Hugleiðsla og slökun.

Gott skipulag á málörvunarefni stuðlar að markvissri notkun þess í daglegu starfi, eykur gæði samtala og námstunda og styður við skipulagða málörvun í leik og starfi. Annað málörvunarefni og spil er flokkað með þeim lit sem aðaláherslan er lögð á. Það er gert til að auðvelda starfsfólki skólans að finna viðeigandi málörvunarefni. Þetta var gert með tilkomu þessa þróunarverkefnis.



Andabær studdist við flokkunarkerfi Miðstöð menntunar og skólajónustu og eru flokkarnir eftirfarandi og eftir litum:

Framburður og hljóðkerfisvitund ●

Rím - Það að geta rímað og hlustað eftir rími er færni sem hjálpar börnum að skilja hvernig tungumálið virkar, hjálpar þeim að koma auga á / hlusta eftir hljóðum innan orða. Þegar við rímum eða förum með þulur eða vísur þá leggjum við ósjálfrátt áherslu á sérhljóða í orðum sem auðveldar við að koma auga á atkvæði í orðum. Rím hjálpar einnig við að skynja takt tungumálsins og undirbýr börn fyrir að sjá fyrir orð í texta (hvaða orð gæti komið næst). Svo er rím ótrúlega skemmtilegt.

Vinna má með rím með því að:

- Nota runur eða úrtalningarpulur í ýmsum aðstæðum.
- Lesa rímsögur. Með endurteknum lestri geta börnin hjálpað til við að finna rímorðin í sögum.
- Fá börnin til að búa til eigið rím.
- Spila rímbingó.
- Ríma í daglegu starfi.
- Fara með vísur og þulur.
- Syngja.

Atkvæði / samstöfur / hljóð - Að greina atkvæði orða snýst um að skipta orðum í minni hluta, samstöfur. Samstöfur snúast um hljóðræna orðhluta en ekki endilega atkvæði samkvæmt íslenskum málfræðireglum. Samstöfur má finna með því að klappa hljómfall í orðum. Við leggjum áherslu á að greina einstaka hljóð í tungumálinu og framburð þeirra.

Vinna má með atkvæði og samstöfur með því að:

- Klappa nöfn og orð og telja.
- Sundurgreina og samtengja orð. S-Ó-L hvaða orð er ég að segja...
- Ríma - þá leggjum við áherslu á sérhljóða í orðum.
- Vinna með Lubbaefni, Markvissa málörvun, Ljáðu mér eyra og SÓL málörvunarefni.

Samleikur/félagsfærni, Tjáskipti/samskipti og Athygli/einbeiting. ●

Í leikskólanum er mikilvægt að þjálfra upp færni í athygli og einbeitingu. Einnig að fylgjast með og skiptast á. Hér koma Bínureglur að góðum notum í málörvunarstundum. Mikilvægt er að hafa slíkar stundir ekki of langar til að byrja með en vinna markvisst að því að auka úthald smám saman eftir því sem börnin eldast og þroskast.

Vinna má með þessa þætti með því að:

- Læra Bínureglurnar.
- Spila spil sem krefjast samskipta og tjáskipta.
- Nota félagsfærnisögur.
- Kenna í frjálsum leik.
- Leggja áherslu á hlutverkaleik.
- Nota opnar spurningar.

Málfræði (málvitund, setningamyndun og málskilningur). ●

Málfræði fjallar um það hvernig börn ná tökum á ýmsum málfræðireglum eins og fallbeygingu, þátíð og fleirtölu orða. Talað er um að í kringum tveggja og hálfis árs aldurinn byrji börn að nota málfræðiendingar og í framhaldinu reyna að leita að kerfi til að nota þær rétt. Setningafræði er eitt af kerfum tungumálsins sem þróast yfir tíma. Börn læra reglur og kerfi út frá því sem þau heyra í umhverfinu. Barn á leikskólaaldri lærir tungumálið að miklu leyti í gegnum samskipti við fullorðna og því mikilvægt að þau hafi fjölmörg og ólík tækifæri til samskipta í ólíkum aðstæðum.

Vinna má með málfræði í leikskólanum með því að:

- Nota tungumálið í mismunandi aðstæðum.
- Aðlaga tungumálið að þörfum viðmælanda og aðstæðum.
- Fylgja reglum um samræður og sögugerð (skiptast á, viðhalda, útskýra, nota svipbrigði og augnsamband).
- Æfa líkamstjáningu sem tilheyrir samskiptum s.s. blæbrigði, svipbrigði, bendingar og líkamstöðu.
- Æfa að fylgja fyrirmælum.
- Afstöðuhugtök (yfir, undir, ofan á, fyrir aftan....) eintala, fleirtala, lýsingarorð, föll.

Orðaforði ●

Orðaforði er það safn orða sem einstaklingur kann og skilur. Honum er hægt að skipta upp í virkan orðaforða, orð sem við kunnum og notum í daglegu tali, og óvirkan orðaforða, orð sem við skiljum en notum ekki. Óvirki orðaforðinn er að jafnaði mun stærri en sá virki.

Góður orðaforði er grunnurinn að góðum lesskilningi og tengist læsi á þann hátt.

Við vinnum með orðaforða í leikskólanum með því að:

- Tala saman - skiptast á í samræðum.
- Tryggja að öll börn fái tækifæri til virkra samskipta á hverjum degi - sérstaklega þau sem þurfa hvatningu og hafa íslensku sem annað mál.
- Hlusta hvert á annað.
- Lesa bækur. Nýta Orð eru ævintýri kennsluefni.
- Spila spil.
- Leggja inn ný orð.
- Vinna með orðaforða frá grunnlagi til efsta lags.
- Hafa fjölbreytni í skólastarfinu

Heyrnarminni/vinnsluminni ○

Margir færniþættir tungumálsins gera kröfur til minnisþátta. Til að geta t.d. skynjað hljóð, víxlað hljóðum, búið til ný orð úr stafarunum og víxla orðum gerir kröfur á gott skammtímaminni þar sem börn hafa eingöngu hlustun og heyrnarminni til að reiða sig á. Gott vinnsluminni hjálpar börnum að muna og geyma hljóðrænar upplýsingar í minni í skamman tíma.

Í leikskólanum er hægt að vinna með heyrnarminni með því að:

- Nota Lubba verkefni og nota hugmyndabanka frá fjölbreytt kennsla.is.

- Orð eru ævintýri, hvar er? ýmis verkefni í því efni.
- Lesa bækur og rifja upp söguþráð og orðaforða.
- Spila samstæðuspil, bingó og rökkeiki.

Uppbygging málörvunarstunda í Andabæ

Eftir þarfagreiningu starfsmanna á því hvað þurfti að bæta til að málörvun gæti verið skilvirkari í skólanum var ákveðið að búa til málörvunarstundir fyrir hvern aldur með áherslu á hvern flokk fyrir sig. Ákveðið var að aldursflokkarnir yrðu 1-3 ára, 3-4 ára og 4-6 ára. Starfsfólki fannst vanta hugmyndir til að vinna með og lagði áherslu á að auðvelt væri að grípa með sér í stundina. Hugmyndirnar voru settar á litað blað sem tilheyrði hverjum flokk fyrir sig (sjá fyrir ofan). Hugmyndir eru að verkefnum og einnig hvernig hægt er að gera stundirnar þyngri eða léttari. Markmiðið er að gera stundirnar auðveldari fyrir starfsfólk og valdefla það í að vera með stundirnar.

Málörvunarstundir fyrir allan aldur eru allar byggðar upp á sama hátt, þ.e.

1-3 ára - Málörvunarstund 2 Framburður og hljóðkerfisvitund

<p>Upphaf</p> <ul style="list-style-type: none"> • Syngja: Við réttum trommuna til sex (naði barni) • Fara yfir samskiptareglur Bínu bátréðu <ul style="list-style-type: none"> ◦ Sitja ◦ Passa hendir ◦ Hústa ◦ Muna ◦ Bída ◦ Skiptast á <p style="text-align: right;">• Fara yfir hvað gert verður í stundinni</p>	<p>Undirbúnngur Fjaðrnir í allskonar litum</p> <p>Aherstur Gera stút á munninn, leggja orð á það sem er að gerast, lýsa hvernig fjóðrnir svifur, hvernig þú er á litum, hvort þú hefur langt eða stutt a-strý.</p>
--	--

1. Fljúgandi fjaðrir

- Kennarinn setur fjóður í lófann og blæs á hana til að láta hana svifa.
- Hvetur börnin til að fylgjast með fjóðrinni svifa.
- Börnin hvött til að blása sjálf fjóður úr lófanum.

<p>2. Orð eru ævintýri</p> <ul style="list-style-type: none"> • Taka fyrir eitt (eða fleiri) stórt spjald í Orð eru ævintýri. • Ræða hvað við sjáum á myndinni, fá börnin til að segja frá hvað þau sjá. 	<p>Hvað var æft: Hljóðkerfisvitund, framburður, tjáning, talfæri.</p>
---	--

Endir

- Fara yfir hvað var gert í samverustundinni.
- Kveðja (Takk fyrir samverustundina)

Aðlögun fyrir ólíka getu
Meiri stuðningur: Hvetja börnin til að gera stút á munninn og æfa sig að blása. Vera með rör og vatn í glasi og fá þau til að blása í gegnum rörloð og gera loftbólur í vatnið.
Aukin áskorun: Vera með sápkúlor og leyfa börnunum að blása sápkúlor.

Málörvunarstundir í Andabæ

Rammi fyrir málörvunarstund

1. Við setjumst í hring og syngjum eitt lag. Sköpum ró og samstöðu.
2. Við förum yfir boðskiptareglur Bínu svo börnin viti hvers er vænst af þeim.
3. Kennari leggur fyrir kennsluefni stundarinnar.
4. Við rifjum upp efni dagsins.
5. Við kveðjumst og þökkum fyrir stundina.

- **Upphaf-** Byrjað á því að syngja lag (val starfsmanns og nemand) til að skapa ró og samstöðu.- Farið yfir samskiptareglur Bínu svo börnin viti hvað er vænst af þeim.
- **Meginhluti / framkvæmd-** Unnið með það efni eða markmið sem á að taka fyrir í stundinni, t.d. orðaforða, hljóðkerfisvitund, samtal eða frásögn.
- **Endir-** Farið yfir hvað var gert, hvað lærðist og hvernig gekk.- Börnin kveðja og stundinni lýkur í rólegum og jákvæðum tón.

Til að auðvelda börnum málörvunarstundir var ákveðið að gera uppbygginguna sjónræna og hengja upp þar sem stundirnar eru á hverri deild.

Námsefni sem notað er í Andabæ

Boðskiptareglur Bínu eru notaðar með öllum börnum leikskólans en þó mest með



þeim yngri (yngri en 3 ára). Bína er sögupersóna eftir Ásthildi Bj. Snorradóttur talmeinafræðing. Bína er með frávik í málþroska og er oft reið af því að hún veit ekki hvernig hún á að haga sér og þess vegna þarf að kenna henni undirstöðupætti boðskipta. Hegðun og boðskipti eru nátengd og rannsóknir hafa sýnt að börn með málþroskaröskun þróa í sumum tilfellum

með sér hegðunarerfiðleika. Boðskiptareglur Bínu eru sex : Bína lærir að sitja, Bína lærir að hlusta, Bína lærir að passa hendur, Bína lærir að bíða, Bína lærir að gera til skiptis og Bína lærir að muna. Farið er yfir boðskiptareglur Bínu fyrir hverja málörvunar stund.



Tákn með tali (TMT) er tjáskiptaaðferð sem bæði kennarar og börn læra og nota



eins og kostur er. Aðferðin byggir á einföldum hreyfitáknum sem notuð eru á markvissan hátt til stuðnings töluðu máli. TMT er ávallt notað samhliða tali enda er markmiðið að kenna viðkomandi að tjá sig og skilja íslenskt talmál. Táknin og myndir gera málið sýnilegt og styðja þannig við töluðu orðin. Það skiptir miklu máli að allir í umhverfi barnsins tileinki sér að nota táknin sem er verið að leggja inn, að öðrum kosti lærir barnið hvorki né notar táknin. Það skiptir líka máli að það sé ekki á höndum einhvers eins í skólanum að bera ábyrgð á að nota táknin því það er mikið tekið af barninu ef sá starfsmaður er veikur.

Börn með málþroskavanda í Andabæ nota sjónrænt skipulag (myndir) sem minna á og sýna hvað er framundan, til dæmis dagskipulagið. Með sjónrænu skipulagi gengur börnunum líka betur að gera sig skiljanleg og eru táknin oft þar með.

Félagsfærnisögur eru einnig notaðar og eru nauðsynlegar þegar læra þarf eitthvað nýtt og hjálpa börnunum að skilja til hvers er ætlast af þeim og stuðla þannig að bættri líðan og hegðun. Félagfærnisögur geta hjálpað foreldrum heima fyrir með ýmis mál s.s. þegar erfitt er að koma í skólann, þegar börn eru kvíðin, reið, bíta eða annað sem veldur vanda. Því oft ef um er að ræða málþroskaröskun eða seinkun í málþroska þá getur það haft áhrif á hegðun barna. Það getur því skipti mjög miklu máli fyrir þennan hóp að fá tækifæri til að æfa sig í að tjá sig og því mjög árangursríkt að gera það í gegnum félagfærnisögur. Sögurnar eru myndrænar með litlum en skýrum texta.



Lubbi finnur málbein



Hljóðasmiðja Lubba byggir að stórum hluta á doktorsrannsókn Þóru Másdóttur um hljóðþróun ungra barna sem og á rannsókn um framburð 2-8 ára barna. Lubbi finnur málbein er íslenskt efni sem hjálpar börnum á aldrinum tveggja til sjö ára að læra íslensku máhljóðin. Lubbi er íslenskur fjárhundur í lopapeysu sem ferðast um landið í leit að hundabeinum með íslensku máhljóðunum. Höfundar eru talmeinafræðingar og höfðu starfað við talþjálfun barna í áratugi áður en þær bjuggu Lubbaefnið til. Máhljóðin eru kennd í þeirri röð sem flest börn ná tókum á þeim. Hvert máhljóð notast við lag, vísu eða

örsögu og tákni eða hreyfingu til kennslu.

Í Andabæ er unnið með Lubbaverkefni í málörvunarstundum á öllum deildum. Unnið er með hvert máhljóð viku í senn. Lubbateymi er í Andabæ og skipuleggja áhersluatriði annarinnar. Starfsmenn hverrar deildar útfæra svo verkefnið eftir aldri og getu barnanna. Á yngri deild er lögð áhersla á máhljóðin en á eldri deild er unnið meira með stafinn sjálfan s.s. finna orð, skoða letur o.fl. Ýmis Lubba verkefni eru unnin í útinámi og fær Lubba bangsinn stundum að fljóta með. Lubbahljóðunum er safnað á einn stað í skólanum þannig að allir foreldrar og börn geta séð og skoðað hvaða máhljóð eru búið.



Orð eru ævintýri er námsefni sem leggur áherslu á að efla málþroska, orðaforða og læsi nemenda með skapandi og fjölbreyttum hætti. Námsefnið er unnið í samvinnu Miðju máls og læsis og Miðstöð menntunar og skólajónustu. Efnið er fjölbreytt og skemmtilegt hvort sem börn eru ein-eða fjöltyngd. Hægt er að nota bók, spil, rafrænt efni og leiki. Hægt er að stilla rafrænt efni á fjölda tungumála sem styður börn og fjölskyldur þeirra í íslenskunámi.



Lærum og leikum með hljóðin er námsefni útbúið af Bryndísi Guðmundsdóttur, talmeinafræðingi. Efnið samanstendur af grunnbók, tveimur sérbókum fyrir S og R máhljóðin, framburðaröskjum, borðspilum og Hljóðalestinni. Markmið með notkun grunnefnisins er að undirbyggja rétta hljóðmyndun og framburð til undirbúnings fyrir lestrarnám. Til viðbótar efninu eru notuð smáforrit fyrir snjalltæki, Lærum og leikum með hljóðin og Hljóðgreiningarleikur Hoppa. Efnið er afar aðgengilegt og fjölbreytt, bæði fyrir kennara og foreldra.



Ljáðu mér eyra er námsefni ætlað leikskólum og yngri bekkjum grunnskóla til að undirbúa börn fyrir læsi. Efnið leggur sérstaka áherslu á þjálfun hljóðkerfisvitundar, sem er lykilforsenda góðrar lestrarfærni og lesskilnings. Í efninu eru fjölbreytt verkefni sem hjálpa börnum að hlusta á og greina máhljóð, vinna með rím, stafi og orð, og þróa skilning á því hvernig hljóð og tákn tengjast. Leiðbeiningar eru skýrar og aðgengilegar bæði fyrir kennara og foreldra, og efnið hentar vel í einstaklings-, hópa- og samverustundir.



Sögugrunnurinn er málörvunar- og læsinnámstæki sem styður markvisst við frásagnarþróun, orðaforða og íslenskt mál barna. Efnið samanstendur af myndum og orðum sem börn raða saman og nota til að skapa eigin sögur. Með þessari vinnu er lögð áhersla á sköpun, ímyndunarafl og virka þátttöku barna í eigin námi. Sögugrunnurinn inniheldur þrenns konar efnivið: myndaspjöld, prentaðar orðmyndir og stafrófið. Myndirnar vinna auðveldlega hug og hjörtu ungra sögumanna og kveikja hjá þeim löngun til að segja sögu.



<https://mml.reykjavik.is>

Loðtöflusögur notum við í kennslu okkar þar sem sögur eru notaðar á fjölbreyttan hátt. Loðtöflusögur er áhrifaríkt kennslutæki í leikskólastarfi. Þær eru sjónrænar, þar sem figúrir og myndir eru festar á loðtöflu og skapa lifandi frásögn. Loðtöflusögur er gömul kennsluáðferð sem hefur verið notuð á árangursríkan hátt í fjölmörg ár og gefur tækifæri til að lyfta sögum upp á annað plan.



Vináttuverkefnið (Blær) er forvarnarverkefni Barnaheilla gegn einelti. Verkefnið er þýtt, staðfært og framleitt í samstarfi við Red Barnet - Save the Children og Mary Fonden í Danmörku. Þessu verkefni fylgir bangsinn Blær ásamt því að hvert og eitt barn á sinn eigin hjálparbangsa sem geymdur er í leikskólanum.



Einnig fylgja með verkefninu spjöld með persónum og atburðum sem unnið er með í hópavinnu ásamt verkefnum, sögum og tónlist. Verkefnið byggir á rannsóknum á einelti og á ákveðinni hugmyndafræði og gildum sem mikilvægt er að séu samofin öðru starfi þeirra skóla sem vinna með efnið. Auk þess byggir Vinátta á raunhæfum verkefnum fyrir nemendur, starfsfólk og foreldra. Þátttaka allra í þessu forvarnarverkefni er grundvöllur þess að vel takist til. Gert er ráð fyrir að þátttakendur tileinki sér þessi grunngildi við vinnu

og í samskiptum innan skólasamfélagsins. Hugmyndin endurspeglast í eftirtöldum fjórum gildum:

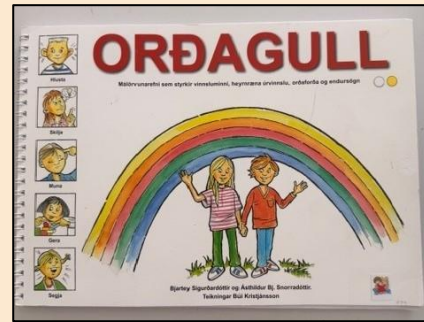
- **Umburðarlyndi:** Að viðurkenna og skilja mikilvægi og gildi fjölbreytileikans og að koma fram við alla aðra af virðingu.
- **Virðing:** Að viðurkenna og taka tillit til allra barnanna í hópnum, að vera öllum góður félagi og að virða margbreytileika innan hópsins.
- **Umhyggja:** Að sýna öllum börnum áhuga, samkennd, samlíðan og hjálpssemi. Að hafa skilning á stöðu annarra.
- **Hugrekki:** Að þora að láta til sín heyra og geta sett sér mörk. Að vera hugrakkur og góður félagi sem bregst við óréttlæti.



Vinátta felst í því að fyrirbyggja einelti með að móta góðan skólabrag, eiga góð samskipti og hafa jákvæð viðhorf til allra í hópnum. Sérstök áhersla er lögð á að ná til þeirra barna og fullorðinna sem verða vitni að einelti og hvetja þau til að bregðast við því.

Í Andabæ eiga öll börn lítinn Blæ og er hann aðgengilegur fyrir börnin í gegnum allan daginn og hann er oft notaður í daglegu starfi ef upp koma árekstrar eða ef börnin þurfa einhverja huggun þá geta þau náð í litla Blæinn sinn og knúsað hann eftir þörfum. Einnig geta þau tekið Blæ með sér í hvíld ef þau vilja.

Orðagull er málörvunarefni sem ætlað er að styrkja vinnsluminni, heyrnræna úrvinnslu, orðaforða og endursögn. Efnið er ætlað til vinnu með elstu börnum leikskóla og yngstu nemendum grunnskóla. Efnið inniheldur einnig möguleikann á því að nota sjónrænar vísbendingar fyrir þá nemendur sem þurfa á slíku að halda. Verkefnunum fylgja því tvær útfærslur A og B og er það kennarans að meta hvor útfærslan henti nemandanum. Efnið samanstendur af 38 verkefnum og fylgja útskýringar og spjöld með sjónrænum vísbendingum öllum verkefnum. Efnið er einnig fánlegt sem smáforrit í spjaldtölvur og er ókeypis til niðurhals. Mjög mikilvægt er að setið sé með barninu þegar forritið er notað.



Leiðtogabók Hvert barn á sína leiðtogamöppu (ferilbók) sem byrjað er að fylla út

Leiðtoginn í mér
göðir hlutir gerast hér

í þegar barnið byrjar í leikskólanum og heldur utan um feril barnsins í skólanum. Heilsubókin er í sömu möppu og einnig önnur verkefni sem ekki eru tengd Leiðtogaverkefninu. Ýmis verkefni eru unnin í leiðtogaverkefninu og er

misjafnt hvað er í möppu hvers og eins. Þau teikna t.d. myndir sem settar eru í möppuna, teknar eru af þeim árlega afmælismyndir og einnig eru skrifaðar frásagnir þeirra frá upphafi leikskólagöngu og þar til þau klára skólann. Barnið tekur svo möppuna með sér heim þegar leikskólagöngu lýkur.

Foreldrasamstarf og samstarfsaðilar

Samstarfs við foreldra

Í Andabæ er litið á foreldra sem mikilvæga samstarfsaðila í leikskólastarfinu. Í Aðalnámskrá leikskóla (2011) er rík áhersla lögð á að milli þessara aðila ríki traust, þeir geti deilt sjónarmiðum sínum og tekið sameiginlegar ákvarðanir sem varða börnin. Grunnur er lagður að samstarfi við foreldra þegar þeir taka þátt í aðlögun barna sinna í upphafi leikskólagöngu.

Starfsfólk Andabæjar leggur metnað sinn í að skapa heimilislegt andrúmsloft í leikskólastarfinu þar sem öllum á að líða vel að koma og vera. Foreldrar eru mikilvægustu einstaklingar í lífi hvers barns. Þeir bera ábyrgð á uppeldi barna sinna og eru mikilvægasta fyrirmyndin. Mikilvægt er að upplýsa foreldra um hvað leikskólinn er að gera til að foreldrar geti haldið áfram heima með verkefni og nám barnanna.

Áður en barn og foreldrar koma í aðlögun koma þau í heimsókn og móttökuvíðtal. Foreldrum er sýnt leikskólahúsnæðið, kynnt fyrir starfsfólki viðkomandi deildar og starfi hennar. Foreldrar fylla út umsóknarpappíra og gefin kostur á að spyrjast fyrir ef spurningar vakna í viðtalinu.

Á fyrsta degi í aðlögun barns fylla foreldrar út blað, þar sem beðið er um almennar upplýsingar um barnið. (Hægt er að sjá það blað í fylgiskjali) Í Andabæ er stuðst við þátttökuaðlögun sem byggist á þeirri hugmynd að börn og foreldrar læri að vera saman í leikskólanum, nái að kynnast starfi leikskólans en ekki að börnin séu að

[mottokuaetlun-nyrra-barna-2026.pdf](#)

venjast því að vera aðskilin frá foreldrum sínum. Þátttökuaðlögun fer þannig fram að foreldrar eru með börnunum sínum allan daginn í leikskólanum í þrjá daga og taka fullan þátt í starfseminni á meðan. Þátttökuaðlögun byggist á þeirri hugmynd að öruggir foreldrar smiti eigin forvitni og öryggiskennd yfir til barna sinna. Ef vel tekst til við upphaf skólagöngu og foreldrar og starfsfólk ná að kynnast er talið líklegra að allir séu saman í liði þegar á reynir með hagsmuni barna að leiðarljósi. Hér er móttökuáætlunin okkar.

Í aðlögunarviðtali fá foreldrar einnig blað um mikilvægi lesturs og hvatningu í að efla málþroska barna.

[laesisrad.pdf](#)

Boðið er upp á foreldrasamtöl tvisvar á ári, í apríl og nóvember. Markmið samtalanna er að skapa vettvang fyrir opið og traust samtal milli foreldra og kennara um líðan, nám og þroska barnsins bæði í leikskólanum og heima. Í viðtölunum er meðal annars farið yfir heilsubók barnsins, niðurstöður úr TRAS og önnur atriði sem talin eru mikilvæg hverju sinni. Áhersla er lögð á samstarf við foreldra og að þeir taki virkan þátt í leikskólastarfinu. Foreldrum er því markvisst boðið að koma í heimsókn yfir vetrartímann og taka þátt í fjölbreyttum viðburðum og starfi skólans, með það að markmiði að styrkja tengsl heimilis og leikskóla og styðja við þroska barnsins. Foreldrasamskipti hjá okkur eru í formi samtals, tölvupósta, skilaboð eru send í gegnum Karellen og vikupóstur sendir af deildarstjórum.



Samstarfs við grunnskólann



Mikið og gott samstarf er við grunnskólann. Elstu börn leikskólans eru í hóp sem kallaður er skólahópur og heimsækir hann yngsta stig grunnskólans einu sinni í mánuði frá september byrjun, fram í maí og fær að taka þátt í því skólastarfi sem bekkurinn er að vinna að hverju sinni. Þannig kynnast þau fjölbreyttum kennslustundum og þegar skólaganga þeirra hefst þekkjast þau umhverfið í grunnskólanum.

Nemendur grunnskólans koma líka reglulega í heimsókn í leikskólann. Þau koma einu sinni í viku og lesa fyrir nemendur leikskólans. Einnig koma þau nokkrum sinnum yfir veturinn og spila, púsla og leika við nemendur leikskólans. Vinahópar hittast þvert á skólastig og gera verkefni saman og grunnskólinn kemur í leikskólann á

Degi íslenskrar tungu og tekur þátt í skemmtidagskrá með leikskólanum. Þá eru sungin lög eða farið með ljóð eftir íslenska höfundu.

Umsjónarkennari 1. bekkjar og deildarstjóri sérkennslu í grunnskólanum koma á fund í leikskólanum á vorin þar sem rætt er um þau börn sem eru að fara að hefja grunnskólagöngu sína að hausti.

Samstarf við heilsugæslu

Leikskólar Borgarbyggðar eru í samstarfi við ungbarnaeftirlit heilsugæslunnar. Þar leggja hjúkrunarfræðingar þroskamát fyrir börn og spurningalista fyrir forráðamenn

ef um áhyggjur er að ræða. Ef hjúkrunarfræðingi finnst tilefni til að hafa samband við leikskóla barnsins þá fær hann leyfi foreldra til þess. Hjúkrunarfræðingur hefur þá samband við sérkennslustjóra leikskólans og lætur vita af þeim áhyggjum sem eru og þannig getur sérkennslustjóri farið yfir næstu skref með starfsfólki og foreldrum með þarfir barnsins í huga.

Samstarf við aðrar stofnanir

Gott samstarf er við fyrirtæki á Hvanneyri og hefur starfsfólk leikskólans greiðan aðgang að starfsfólki þar. Mikil málörvun á sér stað í heimsóknum okkar í t.d. Ullarselið, landbúnaðarsafnið, Landbúnaðarháskóla Íslands og fjósið. Í þessum heimsóknum eru unnin ýmis verkefni og eru þá ýmis ný orð tekin inn sem eiga við hvern stað fyrir sig. Við í Andabæ reynum að upphefja „sveitamálið“ með því að læra ný og gömul orð í sveitinni.

Samstarfssamningur er milli Grunnskóla Borgarfjarðar Hvanneyrardeildar, Landbúnaðarháskóla Íslands og leikskólans Andabæjar og ber heitið **Lengi býr að fyrstu gerð.**

Aukið samstarf hefur verið við Listaskóla Borgarfjarðar á undanförunum árum og hefur verið áhersla lögð á barnamenningu og tónlist. Samsöngur hefur verið í Hjálmakletti með tveim elstu árgöngum leikskólana í Borgarbyggð og tengist það barnamenningar hátíð Reykjavíkur. Æfð eru lög eftir íslenskan höfund og endað með samsöng á sviði Hjálmakletts í Borgarnesi. Mikil og góð málörvun er í þessu verkefni þar sem oft er um flókna texta að ræða. Mikið er um að kennarar gera myndrænan texta við lögin til að einfaldra ferlið.



samningur_2019_LQ.pdf

Lokaorð



Handbók þessi gefur starfsfólki og foreldrum í leikskólanum Andabæ innsýn í hugmyndafræði og markmið snemmtækrar íhlutunar ásamt því að upplýsa um helstu ferla sem henni tengjast innan leikskólans. Von er um að sú þróunarvinna sem átti sér stað við gerð þessarar handbókar hafi orðið til þess að fagleg vinnubrögð alls starfsfólks leikskólans hafi aukist. Starfsumhverfi með skýrum verkferlum auðveldar starfsfólki að vinna markvisst með viðeigandi málþætti og undirstöðupætti fyrir lestur. Slíkt umhverfi gerir starfsfólk öruggara að nálgast viðfangsefni sín á réttan hátt og sníða þau að aldri og þroska barnanna.

Greint er frá helstu leiðum og vinnubrögðum í starfi með börnunum sem tengjast snemmtækri íhlutun með sérstakri áherslu á málþroska og samskipti við foreldra.

Stjórnendateymi (skólastjóri, aðstoðarskólastjóri, sérkennslustjóri og deildarstjórar) Andabæjar sér um að halda áherslum snemmtækrar íhlutunar ávallt á lofti og fylgir því eftir að nýir starfsmenn lesi handbókina og tileinki sér efni hennar. Stjórnendateymið sér einnig um að uppfæra handbókina eftir því sem þurfa þykir.

Leikskólinn Andabær býr svo vel að eiga gott safn af kennslugögnum sem hægt er að nýta til málörvunar þar sem námsefnið um Lubba og orð eru ævintýri eru fremst í flokki. Útinám, frjáls leikur og sköpun eru stór þáttur í starfsaðferðum Andabæjar sem gefur mikla fjölbreytni og breidd í samtölum við börnin í öllu þeirra námi. Dagleg samtöl við börn um heima og geima, bæði í hópi og við einstök börn, eru lykilþáttur í stuðningi við málþroska. Sjónrænt skipulag er einnig þáttur sem þarf stöðuga umhugsun enda gagnast það öllum börnum í að skilja betur starfsemi leikskólastarfsins og styður þau við að tjá sig um umhverfi sitt.

Gott samstarf og samskipti við foreldra er grunnur að árangursríku leikskólastarfi og foreldrasamfélag Andabæjar er sannarlega jákvætt afl og stuðningur við starfið. Við hlökkum til áframhaldandi samvinnu foreldra og starfsfólks um vellíðan, þroska og hamingju barnanna.

Hvanneyri, maí 2026

Ástríður Guðmundsdóttir, leikskólastóri

Áslaug Ella Gísladóttir, aðstoðarleikskólastjóri

Viðaukar

Almennar upplýsingar

Nafn barns/gælunafn: _____

Fyrri dagvistun: _____

Uppáhaldsleikir/leikföng: _____

Salernisvenjur: _____

Svefnvenjur snuð/bangsi: _____

Símanúmer sem gott er að hafa ef ekki næst í foreldra (börn yngri en 12 ára mega ekki sækja): _____

Borðar barnið allan mat/matvendni: _____

Skaplyndi: _____

Málþroski (talgallar, hljóðmyndun, stam) _____

Hreyfiþroski (finhreyfingar, grófhreyfingar, sérstakur skófatnaður, innlegg) eitthvað sérstakt sem leikskóli þarf að vita: _____

Almennt heilsufar: _____

Hefur barnið: __ asma __ ofnæmi __ exem __ rör í eyrum

Annað (barnasjúkdómar, er barnið á lyfjum, hefur barnið legið á sjúkrahúsi (hvenær/hvers vegna), sjón, heyrn): _____

Hefur barn greinst með frávik/fötlun (varðandi greindarfar, hreyfifærni, eða tilfinningalega/félagslega aðlögun): _____

Reikningur sendist á: _____

Undirskrift foreldris/forráðamanns

Útfyllist af leikskóla

Deild: _____ Dvalartími: _____

Aðlögunaraðili: _____ Byrjar: _____ Hættir: _____

Einstaklingsnámskrá Andabæjar

Nafn:		Kennitala:	
Leikskóli:			
Gildistími:			

Hér komi dagsetningar, hvaða dag námskráin tekur gildi og til hvaða dags.

Lýsing á nemandanum:

Hér eiga að koma:

Niðurstöður formlegra greininga sérfræðinga/stofnana í örstuttu máli:

Upplýsingar frá foreldrum um áhuga, sjálfsbjörg, hegðun o.fl.:

Upplýsingar frá leikskólakennurum þar sem mat er lagt á sjálfsbjörg, vinnu, hegðun, áhuga, getu o.fl.:

Upplýsingar um sterkar hliðar nemandans:

Upplýsingar um veikar hliðar nemandans og sérstakar þarfir:

Þessar upplýsingar geta stundum staðið óbreyttar og eru þá einungis endurskoðaðar við upphaf hverrar annar/hvers skólaárs.

Staða nemandans:

Hér er gerð stuttlega grein fyrir stöðu nemandans í öllum þeim þáttum sem einstaklingsnámskránni er ætlað að taka til:

Námsleg staða eftir námsþáttum:

Félagsleg staða:

Aðrir þættir sem vinna þarf með samkvæmt einstaklingsnámskrá:

Markmiðssetning:

Hér eru sett fram markmið bæði til langs og stutts tíma:

Langtímamarkmið	Hefur náð	Skammtímamarkmið (skrá dagsetningu í viðeigandi reit í janúar og maí)	Hefur náð	Vinna áfram með

Lýsing á framkvæmd:

Hér kemur fram lýsing á fyrirhuguðum leiðum til að ná fram markmiðum. Lýst er áætlaðri framkvæmd kennslu og náms, t.d. vali á efni, aðferðum, kennsluaðstæðum, staðsetningu, tímasetningum, tímamagni, o.fl.

Þetta atriði á að endurskoða og uppfæra reglulega í kjölfar teymisfunda og námsmats.

Mat:

Hér er gerð grein fyrir hvernig mati og endurskoðun námsmarkmiða verði háttað og hve oft á að meta.

Þessar upplýsingar eru endurskoðaðar við upphaf hvers annar/hvers skólaárs.

Staður og dagsetning

Undirskrift foreldris

Undirskrift deildarstjóra

Undirskrift sérkennslustjóra

Hlutverk skólajónustu

Stuðningur við starfsfólk

- Ráðgjöf vegna kennslu og umönnunar nemenda
- Ráðgjöf vegna náms þeirra nemenda sem eru með sérþarfir
- Ráðgjöf vegna starfshátta skóla, nýbreytni- og þróunarstarfs og starfsumhverfis

Stuðningur við forvarnarstarf

- Hjálpa til við að stuðla að jákæðum skólabrag og jákæðri skólagöngu með fræðslu, mati og verkefnum fyrir nemendur, starfsfólk og foreldra
- Aðstoða starfsfólk skóla við frumgreiningu nemenda
- Aðstoða við að greina námsaðstæður, veita ráðgjöf um hvernig brugðist skuli við og vísað á viðeigandi úrræði
- Fylgjast með að viðeigandi matstæki séu tiltæk, útvegaðau eftir því sem þörf krefur og aðstoða viðframkvæmd og eftirfylgni

Ráðgjöf, eftirfylgni og mat á árangri

- Styðja starfsfólk skóla við að finna viðeigandi úrræði vegna barna með sérþarfir
- Stuðla að ráðgjöf og fræðslu til kennara og foreldra þannig að markviss stuðningur eigi sér stað við nemendur og nemendahópa
- Fylgjast með og meta árangur aðgerða í skólunum

Stuðningur við foreldra

- Gefa foreldrum kost á almennri ráðgjöf og fræðslu vegna skólagöngu barna, hegðunar þeirra og samstarfs heimilis og skóla
- Veita foreldrafélögum og foreldraráðum stuðning vegna starfsemi þeirra

Málstefna Leikskólans Andabæjar

Málþroski barna er einn mikilvægasti grunnur náms og félagsþroska. Í lögum um leikskóla nr. 90/2008 stendur „veita skal börnum skipulega málörvun og stuðla að eðlilegri færni í íslensku“. Í leikskólanum Andabæ leggjum við áherslu á að skapa nærandi málumhverfi þar sem íslenskt mál er skólamálið og hluti af leik- og námsumhverfi barna. Börnin læra í gegnum leik, samskipti, tónlist, umhverfi og fjölbreytt verkefni, því er mikilvægt að málörvun sé samofin allri starfsemi skólans. Í Aðalnámskrá leikskóla 2011, gildandi breytingar 2023 segir „Læsi er einn af grunnþáttum menntunar.“

Um leið og við eflum íslenskuna gerum við ráð fyrir því að margir foreldrar og börn í samfélaginu okkar komi úr ólíkum málsamfélögum. Við í Andabæ berum virðingu fyrir öllum tungumálum og viljum tryggja að öll börn upplifi öryggi, virðingu og tækifæri til málþroska á eigin forsendum ásamt því að tileinka sér íslensku. Eins og stendur í Íslenska til alls sem gefin var út af stjórnarráði Íslands „Með MÁLSTEFNU er átt við þá stefnu sem fylgt er í skólum og opinberum stofnunum varðandi málnotkun.“ Ekki má gleyma íslenska táknmálinu en til er málstefna þess og taka þarf tillit til hennar þegar einstaklingur þarf á táknmáli að halda.

Markmið málstefnunnar er:

Að efla íslenskt mál og orðaforða allra barna

- Að íslenska sé ríkjandi mál í samskiptum, leik og námi.
- Að börn heyri fjölbreytt og vandað mál í daglegu starfi.
- Að börn fái tækifæri til að læra og auki orðaforða sinn.

Að styðja fjöltyngi og valdefla börn með annað móðurmál

- Að virða og viðurkenna móðurmál allra barna.
- Að koma í veg fyrir félagslega einangrun barna sem tala annað tungumál en íslensku.
- Að skapa jákvætt viðhorf til fjölbreytileika tungumála og menningar.

Að tengja málþroska við umhverfi, leik og daglegt líf

- Að nýta sveituumhverfið, náttúruna og nærumhverfi barnsins til að efla orðaforða.
- Að tengja ritmál og sjónrænt skipulag við verkefni barnanna.
- Að lestur, tónlist og sögur séu hluti af samverustundum barna og í daglegu starfi.

Að tryggja að foreldrar séu þátttakendur

- Að eiga góð og skýr samskipti við alla foreldra.
- Að styðja erlenda foreldra til að upplifa sig velkomna og virka í skólastarfinu.
- Gefum okkur jafnt að öllum foreldrum í upphafi og lok skóladags.

Að byggja á faglegum áherslum í starfi

- Að flétta málörvun inn í allt daglegt starf leikskólans.
- Að stuðla að símenntun og faglegri þróun starfsfólks.
- Að allt málörvunarefni sé aðgengilegt öllu starfsfólki.

Aðgerðaráætlun:

Íslenska sem samskiptamál

- Starfsfólk talar alltaf íslensku við börn og fullorðna í daglegu starfi.
- Ef barn notar ensk orð eða önnur tungumál er merking þeirra útskýrð á íslensku.
- Starfsfólk setur reglulega orð á athafnir, tilfinningar, hluti og umhverfi.
- Erlendu starfsfólki er veitt aðstoð við að ná tökum á íslenskunni.

Lestur og bókmenntir

- Lestur íslenskra bóka er fastur liður í daglegri starfsemi.
- Orð eru útskýrð í samhengi þegar lesið er.
- Nýjar bækur eru keyptar reglulega og bókasafn er nýtt markvisst.

Tónlist og frásagnir

- Sungið er daglega og lög eru oft sýnd sjónrænt með myndum eða táknum.
- Notað er efni eins og Lubbi til málörvunar.
- Erlenda tónlist má spila af og til, með fræðslu um tungumálið sem þar heyrir.

Virðing fyrir tungumálum barnanna

- Sjálfsagt er að börn tali saman á sínu móðurmáli en eru hvött til að nota skólamálið.
- Starfsfólk styður félagslega þátttöku barna til að forðast einangrun.
- Tungumál barnanna eru kynnt á jákvæðan máta, t.d. með myndum, spjöldum eða framburðarleikjum.

Sjónrænt málumhverfi og tákn með tali

- Gott er að nota TMT (tákn með tali) og myndrænar vísbendingar í daglegum aðstæðum.
- Ritmál er sýnilegt um allt hús með skýrum merkingum.
- Verkefni barna eru hengd upp ásamt texta sem lýsir því sem þau gerðu.

Orðaforði úr nærumhverfi og náttúru

- Kennsla um örnefni, fjöll, dýr og sveitumhverfi er hluti af námi barna.
- Orðaforði tengdur náttúru og útiveru er eflur í ferðum, göngum og leik.
- Sveitumhverfið er notað í að læra ný og gömul orð. Fara í t.d. í fjósið og landbúnaðarsafnið.

Foreldrasamstarf

- Allar upplýsingar eru settar fram á skýru og aðgengilegu máli.
- Foreldrar eru fræddir um hvernig þeir geta stutt málproska barna heima.
- Erlendir foreldrar fá sérstakan stuðning í upplýsingagjöf, túlkur kallaður til ef þarf.

Leikskólinn Andabær stefnir að því að skapa jákvætt, faglegt og fjölbreytt málumhverfi þar sem öll börn fá tækifæri til að þroska íslenskuna á eigin forsendum. Samhliða fögnum við fjöltyngi og tryggjum að börn, foreldrar og starfsfólk upplifi sig sem hluta af samhentum og góðu samfélagi.

Málstefna þessi styðst við eftirfarandi heimildir:

<https://www.adalnamskra.is/leikskoli>, <https://islenskan.is/leidbeiningar-um-motun-malstefnu/>,

<https://www.althingi.is/lagas/nuna/2008090html>,

[https://www.stjornarradid.is/media/menntamalaraduneyti-media/media/ritogskyrslur/islenska til alls.pdf](https://www.stjornarradid.is/media/menntamalaraduneyti-media/media/ritogskyrslur/islenska%20til%20alls.pdf)

MÁLSTEFNA ANDABÆJAR

Íslenska er okkar mál

Í Andabæ er lögð áhersla á að íslenska sé ríkjandi mál í leik og námi barna.

Í Andabæ nýtum við sveitaumhverfið, náttúruna og nærumhverfið til að efla orðaforða barna.

Í Andabæ er borin virðing fyrir heimamáli allra og skapað jákvætt viðhorf til fjölbreytileika tungumála og menningar.



Í Andabæ er allt málörfunarefni aðgengilegt fyrir alla. Málörfun er í öllu daglegu starfi skólans.

Í Andabæ leggur starfsfólk metnað sinn í að eiga góð og skýr samskipti við alla foreldra.

Heimildarskrá

Anna Þorbjörg Ingólfssdóttir. (2000). Íslenska í leikskóla. Skíma 23(2), 23-27.

Anna Þorbjörg Ingólfssdóttir, 2011. Leikur og læsi í leikskólum. Netla - Veftímarit um uppeldi og menntun. Sótt af <https://netla.hi.is/greinar/2011/alm/005.pdf>

Ásgerður Ólafsdóttir og Sigrún Hjartardóttir. (2018). Verkfaerakista: Hagnýt ráð um kennslu nemenda á einhverfurófi. https://www.einhverfa.is/static/files/skrar/verkfaerakista-isl.-skil-5.2_.pdf

Ásthildur Bj. Snorradóttir. (2007). Bína Bálreiða. Reykjavík: Salka.

Ásthildur Bj. Snorradóttir. (e.d)
https://mms.is/sites/mms.is/files/malthing_asthildur_bj_.s.pdf

Ásthildur Bj. Snorradóttir & Valdís B. Guðjónsdóttir, (2001). *Ljáðu mér eyra - undirbúningur fyrir lestur*. Skjaldborg.

Barnaheill. (e.d.) Vinátta. Sótt af <https://www.barnaheill.is/is/forvarnir/vinatta/um-vinattu>

Bjartey Sigurðardóttir og Ásthildur Bj. Snorradóttir, 2010 Orðagull

Brooks, P.J. og Kempe, V. (2012). Language Development. Chichester: PBS Blackwell.

Bryndís Guðmundsdóttir. (2008). Lærum og leikum með hljóðin - Framburðarbók með æfingum og myndum. Reykjanesbær: Raddlist ehf.

Catts, H. W. og Kahmi, A.G. (1999). Language and reading disabilities. Pearson.

Einar Guðmundsson og Sigurður J. Grétarsson. (1997). Íslenski þroskalistinn - Handbók. Reykjavík: Rannsóknarstofnun uppeldis- og menntamála

Einar Guðmundsson og Sigurður J. Grétarsson. (2005). Smábarnalistinn - Handbók. Reykjavík: Námsgagnastofnun.

Elín Pöll Þórðardóttir. (1998). Orðaskil. Reykjavík: Framsaga reykjavík.

Elín Pöll Þórðardóttir (2004) <https://www.talmein.is/wp-content/uploads/2025/07/Talfraedingurinn-2004.pdf>

Eyrún Í. Gísladóttir og Þóra Másdóttir. (2009). Lubbi finnur málbein. Íslensku máhljóðin sýnd og sungin. Reykjavík: Mál og menning/Forlagið.

Guðlaug Sjöfn Jónsdóttir. (2006). Heilsustefnan - Heilsuleikskólinn Urðarhóll. Reykjavík: IÐNÚ bókaútgáfa.

Honig, A. S. (2019). Outdoors in nature: special spaces for young children's learning. Early Child Development and Care, 189(4), 659-669.
<https://doi.org/10.1080/03004430.2017.1337609>

Lög um leikskóla nr. 90/2008. <https://www.althingi.is/lagas/nuna/2008090.html>

Handbók skólapijónustu stuðningur við börn í leik- og grunnskólum Borgarbyggðar
<https://dev.borgarbyggd.is/wp-content/uploads/2024/01/Handbok-skolathjonustu-skolaarid-2023-2024-4.-utgafa.pdf>

Hrafnhildur Ragnarsdóttir. (2017a). Hvers vegna er góður málþroski börnum sérstaklega mikilvægur? Hvers vegna þurfa kennarar að vera vel að sér um málþroska?[PowerPoint glærur]

Læsisvefurinn. Miðstöð menntunar og skólaþjónustu (e.d.). Hvað er HLJÓM-2 og hvað er það að meta? Sótt vef MMS https://laesisvefurinn.is/wp-content/uploads/2020/04/utsk_hljom_2_isl_2020.pdf

Miðstöð menntunar og skólaþjónustu. (e.d.). Aðalnámskrá: Leikskóli. <http://www.adalnamskra.is/leikskoli>

Miðstöð menntunar og skólaþjónustu. (e.d) <https://mms.is/tras>

Miller, E., & Almon, J. (2009). Crisis in the Kindergarten: Why Children Need to Play in School. College Park, MD: Alliance for Childhood.

Miller, F. og Almon, J. (2009). Crisis in the kindergarten. Why children need to play in school. College park: Alliance for Childhood. Sótt af https://static1.squarespace.com/static/5d24bb215f3e850001630a72/t/5d37783aa47c990001d6cd96/1563916347932/Crisis+in+Kindergarten_complete+report.pdf

Rannveig Oddsdóttir. (2017). Orðaforði. [PowerPoint glærur]

Signý Einarsdóttir, 2001. Málörvun í leikskólum. Athöfn 33,1:26-28. Félag Íslenskra leikskólakennara, Reykjavík.

Sigríður Ólafsdóttir. (2015). The development of vocabulary and reading comprehension among Icelandic second language learners. (óútg. doktorsritgerð). Sótt af <https://skemman.is/handle/1946/23061>

Skólanámskrá Andabæjar 2017

