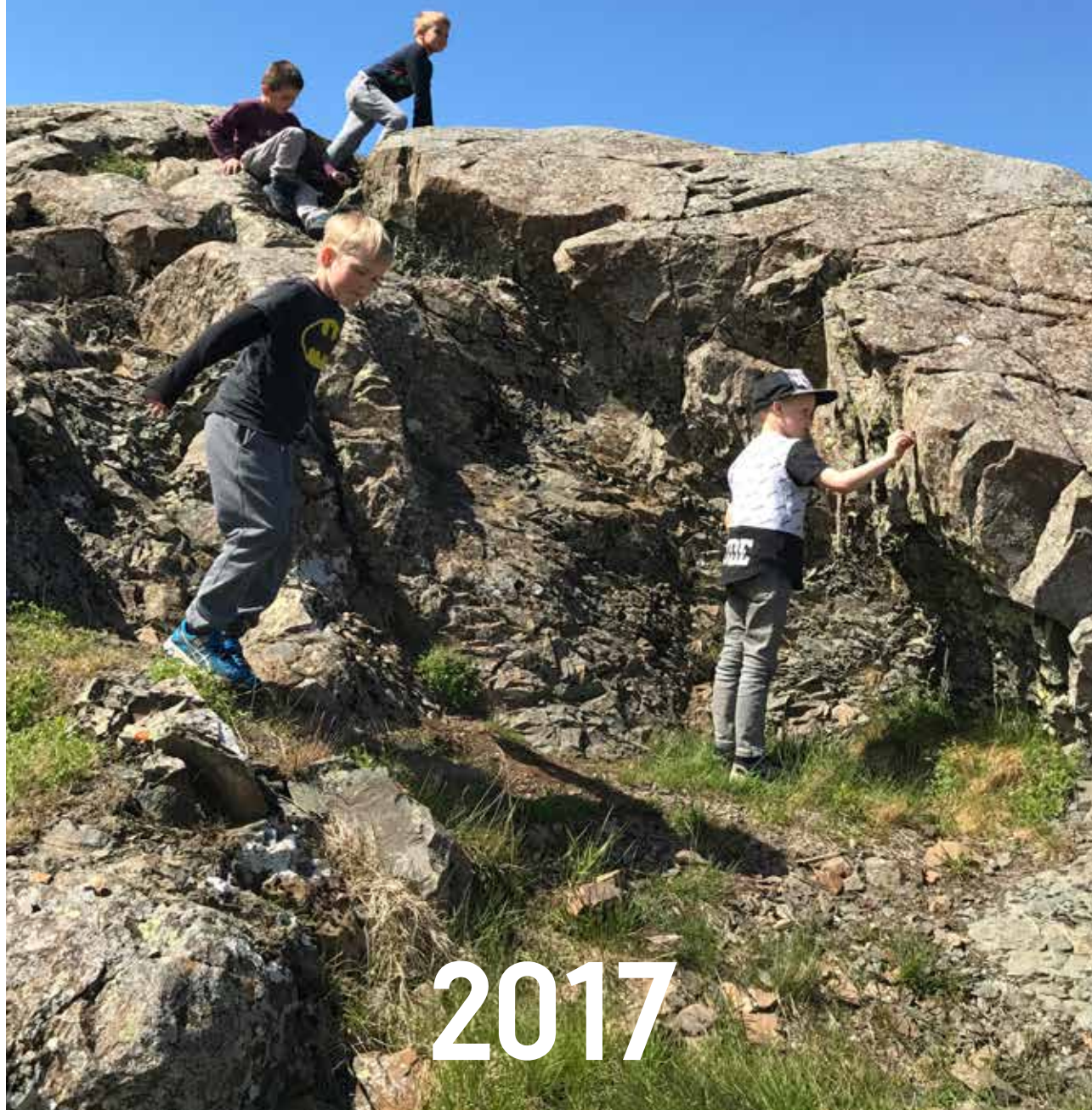


SKÓLANÁMSSKRÁ ANDABÆJAR



2017

EFNISYFIRLIT

Um leikskólann Andabæ	4
Stefna og sýn leikskólans	5
John Dewey	5
Karoline Pratt	5
Leiðtoginn í mér	6
Heilsustefnan	7
Grænfáninn	8
Leiðarljós starfsins í Andabæ	9
Leikur, nám og námsumhverfi	10
Námssvið leikskóla	12
Læsi og samskipti	13
Heilbrigði og velferð	15
Sjálfbærni og vísindi	16
Sköpun og menning	17
Lýðræði/ mannréttindi og jafnrétti	18
Sérfræðiaðstoð/ stoðþjónusta	19
Fjölskyldan og leikskólinn	20
Tengsl skólastiga	22
Samstarfssamningurinn- lengi býr að fyrstu gerð.	22
Mat á skólastarfi	24
Helstu stuðningsrit og heimasíður við gerð skólanámskrár Andabæjar	27

UM LEIKSKÓLANN ANDABÆ

Leikskólinn Andabær á Hvanneyri í Borgarbyggð er þriggja deilda leikskóli sem getur vistað 74 börnsamtímis.

Deildarnar heita Goðheimar, Álfheimar og Hulduheimar.

Leikskólinn var stofnaður af foreldrum veturinn 1982-1983 og var þá staðsettur í kjallara Bændaskólans. Síðar flutti hann í húsnæði Andakílsskóla. Árið 1991 flutti hann í nýtt húsnæði að Túngötu 27 en þá tók Borgarfjarðarsveit við rekstri hans. Byggt var við Andabæ árið 2000 og varð hann þá tveggja deilda leikskóli. Þann 3. október 2005 var opnuð ný deild við Andabæ þar sem fólksfjölgun var mikil á staðnum. Íbúð í parhúsi í eigu sveitafélagsins var breytt í deild fyrir yngstu börnin. Sveitafélögin Borgarbyggð og Borgarfjarðarsveit voru sameinuð árið 2006 og fékk nýtt sveitafélag nafnið Borgarbyggð. Leikskólinn flutti í nýtt húsnæði í lok febrúar árið 2009

þar sem gamla húsnæðið var orðið of lítið. Skólinn stendur nú við Arnarflöt 2 vel staðsettur í umhverfi kletta og náttúru sem býður upp á skemmtilega upplifun og reynslu sem nýtt er í námi barnanna.

Leikskólinn starfar samkvæmt lögum um leikskóla nr. 90/2008 ásamt reglugerðum sem undir þau falla. Ný aðalnámskrá fyrir leik-, grunn- og framhaldsskóla var gefin út af Mennta- og menningamálaráðuneytinu í maí 2011. Þar er hluti sameiginlegur fyrir öll skólastigin þrjú og er þar fjallað um almenna menntun, mat og eftirlit. Í kaflanum um námssvið leikskóla eru meðal annars teknir fyrir sex grunnþættir sem eiga að mynda kjarna menntastefnunnar fyrir öll skólastigin, síðan er hvert skólastig með sér hluta þar sem nánar er farið í viðfangsefni og inntak skólustarfsins í samræmi við aldur og þroska barna.

Skólastefna Borgarbyggðar var unnin árið 2016 og er hún mikill stuðningur starfsins en hún nær til árana 2016-2020 og er hún sýnileg í sveitafélaginu.

Skólanámskrá er sáttmáli um hvaða leiðir skal fara í starfsaðferðum og samskiptum til að efla menntun barna og stuðla að starfsþróun og fagmennsku innan leikskólans.

Skólanámskráin gerir starfið sýnilegt, markvisst og auðveldar heildarsýn yfir skólastarfið. Skólanámskrá Andabæjar var fyrst gefin út árið 2005, endurskoðuð 2009 og er nú gefin út árið 2017. Við gerð skólanámskrár var unnið í hópum á skipulagsdögum starfsfólks þar sem unnið var með ýmsa þætti. Það er von okkar að skólanámskrá Andabæjar styðji við starfið og verði góður leiðarvísir um markvisst leikskólastarf sem einkennist af leik, gleði og vináttu og verði í stöðugri þróun.

GRUNNÞÆTTIR MENNTUNAR

LÆSI

SJÁLFBÆRNI

LÝÐRÆÐI
OG MANN-
RÉTTINDI

JAFNRÉTTI

HEILBRIGÐI
OG
VELFERÐ

SKÖPUN

STEFNA OG SÝN LEIKSKÓLANS

Starfið í Andabæ grundvallast á hugmyndafræði John Dewey um uppeldi og kennslu, kennslu-aðferðum Caroline Pratt með opnum efniviði og sjö venjum til árangurs með það fyrir augum að byggja upp sterka sjálfsmynd hjá börnunum.

Leikskólinn er einn af heilsuleikskólum landsins þar sem heilsusamleg næring, hreyfing og listsköpun í leik er höfð að leiðarljósi.

Einnig er leikskólinn Grænfána-leikskóli og hefur flaggað grænfánanum síðan árið 2005. Ýmis markmið þarf að vinna að til að halda þeim fána og er sífellt í endurskoðun.

MEIGINMARKMIÐ SKÓLASTEFNUNNAR

**AÐ STUÐLA AÐ ALHLIÐA
ÞROSKA, LÝÐHEILSU OG
ALMENNRI HEILDSTÆÐARI
MENNTUN ALLRA BARNNA
OG UNGMENNA Í BORGAR-
BYGGÐ.**

JOHN DEWEY

Uppeldisfræðileg sýn Andabæjar byggir á hugmyndafræði John Dewey um uppeldi, kennslu og markmið leikskólastarfs. Dewey vildi að samfélagið og skólinn ynnu saman og hann taldi nauðsynlegt að samband væri milli raunverulegrar reynslu barnanna, náms og menntunar. Því leggjum við því okkur fram hér í Andabæ að vera sýnileg í okkar samfélagi. Hann taldi einnig mikilvægt að börnin þekktu fortíðina, þannig skildu þau nútíðina. Hann sá skólann fyrir sér sem samfélag þar sem lýðræði væri haft að leiðarljósi, þar sem ólíkir einstaklingar starfa saman og hver um sig leggur sitt af mörkum. Hlutverk okkar í Andabæ er að hafa í huga líf barnanna utan veggja skólans og byggja á þeirri reynslu sem börnin hafa þegar aflað sér og skapa nýja reynslu sem þau geta lært af. Líf innan veggja leikskólans á að hjálpa barninu að lifa og starfa sem einstaklingur í samfélagi við aðra einstaklinga. Við í Andabæ teljum, eins og Dewey, að börnum sé það meðfætt að læra, þess vegna eiga þau að vera virk í eigin námi. Grunnhugmyndir uppeldisstefnu hans byggjast á hugmyndum sem skýrast á einfaldan hátt í einkunnarorðunum: learning by doing, að læra í athöfn og læra af eigin reynslu. Það er sýn okkar í Andabæ að börn séu virk í þekkingaleit sinni og áhugasöm um að takast á við að áskoranir daglegs lífs. Út frá þessari sýn er hugmyndafræði starfsins hér í Andabæ mest sótt í smiðju John Deweys (1859-1952).

KAROLINE PRATT

Andabær sækir einnig hugmyndir til bandaríska uppeldisfrömuðarins Caroline Pratt sem byggði hugmyndafræði sína á framfarastefnu Dewey. Hún stofnaði skóla árið 1914 þar sem hún þróaði kennslu-aðferðir sínar og aðlagði þær að áhugasviði barna. Mikið af þeim efniviði sem hún notaði var opni efniviðurinn. Hann býður ekki upp á tilbúnar lausnir, heldur gefur hann börnunum tækifæri til að vinna úr reynslu sinni og endurskapa þeirra eigin umhverfi, lífið í kring, þar sem þau eru of lítil til að taka þátt í en eru alltaf áhorfendur að. Hún var t.d. hönnuður einingakubba sem notaðir eru í leikskólum víða um heiminn og einnig í Andabæ. Þessi hugmyndafræði á vel við Grænfánastefnu Andabæjar og vinnum við mikið með opinn endurnýtanlegan efnivið bæði í leik og starfi.

Að mati Caroline Pratt voru hefðbundnar kennsluáferðir of einhæfar hún hafði þá trú að kennarar gætu komið náms-efninu betur til skila með áþreifanlegri eða verklegri kennslu. Þar sem börnin notuðu hugtökin við kennsluna. Þessar hugrenningar hennar urðu til þess að hún fór í hönnun á einingarkubbum.

Pratt vildi sjá hamingjusöm börn sem hefðu þann möguleika að geta byggt heiminn á sínum forsendum og þeirri reynslu sem þau búa yfir. Í Andabæ eru notaðir einingakubbar (unit blocks) og holukubbar (hollow blocks). Gott rými er gefið fyrir kubbastarfið og fá byggingar barnanna að standa eins lengi og þörf er á. Unnið er með þá bæði í hópum og frjálsum leik.

LEIÐTOGINN Í MÉR

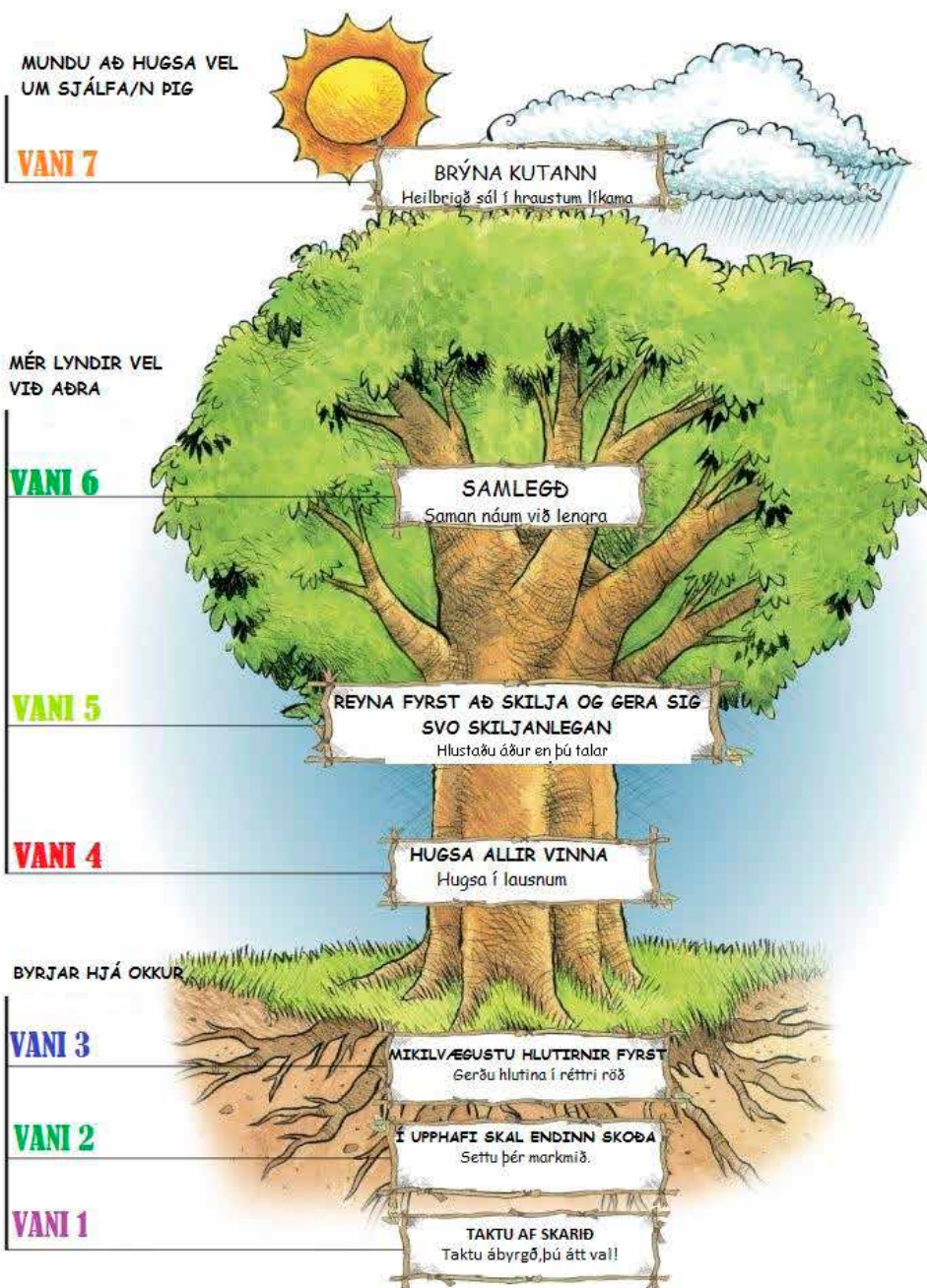
Árið 2013 fór sveitafélagið Borgarbyggð í verkefnið The Leader in me, allir leikskólar sveitafélagsins tóku þátt ásamt Grunnskóla Borgarfjarðar. Fyrsta árið var innleiðing fyrir starfsfólk en síðan var innleiðingarferlið þrjú ár. Hugmyndafræðin Leiðtoginn í mér eða (The Leader in Me) byggir á bók Steven R. Covey „7 venjur til árangurs“ og gengur út á að byggja upp sterka einstaklinga með góða leiðtogafærni til að takast á við áskoranir í lífi og starfi.

Tilgangurinn er að undirbúa næstu kynslóð að takast á við áskoranir og tækifæri 21. aldarinnar. Verkefnið snýst ekki um að búa til litla leiðtoga úr öllum börnum, heldur að hjálpa hverjum einstaklingi til að blómstra. Hver einstaklingur fær þannig tækifæri til að vinna út frá sínum eigin styrkleikum og verða besta útgáfan af sjálfum sér. Í grunninn byggir hugmyndafræðin upp skilning og færni til að geta borið ábyrgð á eigin ákvörðunum og þannig mótað líf sitt til hins betra ásamt því að þroska samskiptahæfni nemenda og starfsfólks.

Skólar sem innleiða leiðtogaverkefnið skuldbinda sig til að halda svokallaðan leiðtogadag a.m.k. einu sinni á ári. Leiðtogadagurinn er til að veita börnunum möguleika á að þjálfa sína leiðtogahæfileika í raunverulegum aðstæðum. Gestum er boðið í leikskólann þann dag og sjá börnin um kynningu á sínum skóla, fá hlutverk á deginum s.s. móttökuleiðtogi, gestabókaleiðtogi, leiðsagnarleiðtogi og veitingaleiðtogi.

Markmiðið í Andabæ er að koma auga á styrkleika barnanna og hjálpa þeim að bera kennsl á þá. Einnig eru börnin með ýmis leiðtoga-hlutverk yfir allt skólaárið sem eru breytileg ár frá ári enda valin í samráði við börnin. Börnin eru t.d. þjónaleiðtogar, bókaleiðtogar, vinaleiðtogar o.s.frv. mismunandi eftir aldri. Unnið er að því að hvert barn verði besta útgáfan af sjálfu sér til að takast á við verkefni framtíðarinnar. Leiðtogaverkefni eru unnin yfir alla skólagöngu barnsins og er þeim safnað í möppu sem er einnig heilsubók barnsins og verður eign þess þegar leikskólagöngu lýkur.

7 VANA TRÉÐ



HEILSUSTEFNAN

Andabær varð heilsuleikskóli 11. desember 2013 og tilheyrir skólum sem vinna eftir heilsustefnu Samtaka heilsuleikskóla. Markmið heilsustefnunnar er að stuðla að heilsueflingu í leikskólasamfélaginu með áherslu á næringu, hreyfingu og listsköpun í leik.

Öll börn ættu að alast upp við það að læra að virða heilsu sína og annarra sem ómetanleg verðmæti og grundvöll fyrir fullnægjandi lífi. Í heilsuleikskóla er heilsuefling höfð að leiðarljósi í einu og öllu. Markmið heilsustefnunnar er að venja börn strax í barnæsku við heilbrigða lífshætti með það í huga að þeir verði hluti af lífsstíl þeirra til framtíðar. Áherslupættir heilsuleikskóla geta verið mismunandi eftir leikskólum en góð næring, góð hreyfing og listsköpun skal ávallt vera aðalsmerki þeirra. Þetta fellur vel að verkefninu Leiðtögin í mér þar sem venja 7 er heilbrigð sál í hraustum líkama.

Í Andabæ fær hvert barn Heilsubók barnsins sem er gæðamatskvarði heilsuleikskóla og segir til um hvort settum markmiðum heilsustefnunnar er náð. Í þá bók eru skráðar ýmsar upplýsingar um barnið svo sem hæð og þyngd, heilsufar, fjarveru vegna veikinda, næring og svefn, leikur, félagsleg færni/lífsleikni, gróf- og fínhreyfigeta og þróun myndsköpunar. Öll börn í Andabæ fara a.m.k. einu sinni í viku í skipulagða hreyfistund í sal ásamt því að fara í útiveru helst tvisvar á dag. Einnig er hugað að næringaríkum mat og stuðst er við matseðla frá skólar.is.



MARKMIÐ HEILSUSTEFNUNNAR:



1.

NÆRING

Borða hollan og næringarríkan mat

Fjalla um mikilvægi fæðuhringsins

Börnin verði meðvituð um hollustu og óhollustu matar

Matarhefðir verði í hávegum hafðar

2.

HREYFING

Auka vitneskju um líkamann

Styrkja sjálfsmynd

Stuðla að betri hreyffærni

Auðvelda samskipti

Læra hugtök

3.

LISTSKÖPUN

Örva sköpunargleði

Auka hugmyndaflug

Kynnast mismunandi efniviði og handfjatla hann

Skynja fegurð í umhverfinu



GRÆNFÁNINN

Andabær hefur verið Grænfána-leikskóli síðan árið 2005 en þá var fyrsta fánanum flaggað. Í byrjun verkefnis er skólinn Skóli á grænni grein sem er alþjóðlegt samstarfs verkefni Landverndar og viðkomandi skóla. Skóli á grænni grein hefur það að markmiði að auka umhverfismennt og styrkja menntun til sjálfbærni í skólum. Skólar ganga í gegnum sjö skref í átt að aukinni umhverfisvitund og sjálfbærni. Þegar því marki er náð fá skólarnir að flagga Grænfánanum til tveggja ára og fæst sú viðurkenning endurnýjuð ef skólarnir halda áfram góðu starfi. Þannig verður skólinn Grænfánaskóli.

Grænfáninn er umhverfisviðurkenning sem nýtur virðingar víða í Evrópu sem tákn um árangursríka fræðslu og umhverfisstefnu í skólum. Skrefin sjö eru ákveðin verkefni sem efla vitund nemenda, kennara og annarra starfsmanna skólans um umhverfismál. Verkefnin eru bæði til kennslu inni á deild og til að bæta daglegan rekstur skóla. Þau styrkja grunn að því að tekin sé ábyrg afstaða og að innleiddar séu raunhæfar aðgerðir í umhverfismálum og sjálfbærni innan skólans.

Börnin í Andabæ eru meðvituð um að ganga vel um náttúruna og nánasta umhverfi sitt. Reglulega er farið í gönguferðir um nágrennið og einnig er útivera í leikskólanum tvisvar á dag allt árið um kring, þegar því er viðkomandi.

Moltugerð er í leikskólanum og er moltuleiðtogi sem sér um að koma matarafgöngum í moltunnuna. Einnig er flokkunarleiðtogi og sér hann um að pappírinn sé rétt flokkaður á deildinni. Börnin eru frædd um ýmislegt varðandi náttúru og umhverfi t.d. hvernig við göngum um náttúruna og að við hendum ekki rusli í hana. Farnar eru ruslaferðir í nánasta umhverfi.

MARKMIÐ MEÐ STARFINU

**EFLA SAMFÉLAGS-
KENND INNAN
SKÓLANS**

**BÆTA UMHVERFI
SKÓLANS, MINNKA
ÚRGANG OG
NOTKUN Á VATNI
OG ORKU**

**VEITA NEMENDUM
MENNTUN OG
FÆRNI TIL AÐ
TAKAST Á VIÐ
UMHVERFISMÁL.**

**AUKA UMHVERFIS-
VITUND MEÐ
MENNTUN OG
VERKEFNUM
INNAN KENNSLO-
STOFU OG UTAN**

**STYRKJA LÝÐRÆDIS-
LEG VINNUBRÖGÐ
VIÐ STJÓRNUN
SKÓLANS ÞEGAR
TEKNAR ERO
ÁKVARÐANIR SEM
VARÐA NEMENDUR**

LEIÐARLJÓÐS STARFSINS Í ANDABÆ

Leikskólinn er skilgreindur sem fyrsta stig skólakerfisins og upphaf formlegrar menntunar. Sá tími sem barnið er í leikskólanum er mikilvægur þáttur í námi og þroska þess. Í samvinnu við foreldra á leikskólinn að einsetja sér að fylgjast með og efla alhliða þroska allra barna. Andabær býður uppá hvetjandi uppeldisumhverfi sem stuðlar að öryggi barna og vellíðan þeirra. Leggja skal áherslu á styrkleika barna og hæfni þeirra undir leiðsögn kennara. Forvarnarstarfi skal sinnt með því að stuðla markvisst að velferð barnanna og farsælli leikskólagöngu. Mikilvægt er að hvert barn fái að njóta sín og að kennari geri viðeigandi ráðstafanir ef þörf þykir og nýti þá stoðþjónustu sem leikskólinn hefur upp á að bjóða. Hugtökin uppeldi,

umönnun og menntun mynda eina heild í leikskólastarfinu. Hér í Andabæ er borin virðing fyrir börnunum, þeim sýnd umhyggja, hvatning og þau fá í hendur viðfangsefni sem hæfir þeirra aldri. Öll börn eru fullgildir þátttakendur í samfélagi leikskólans.

Einkunnarorð Andabæjar eru Leikur-Gleði-Vinátta. Þessi einkunnarorð eru eins og rauður þráður í gegnum leikskólastarfið og eru því leiðarljós sem vísa kennaranum leiðina í leik og starfi.

Í Andabæ er hollt og hvetjandi uppeldisumhverfi þar sem stuðlað er að öryggi og vellíðan barnanna. Horft er á styrkleika og hæfni barnanna ásamt þörf fyrir vernd og leiðsögn fullorðinna.

LEIKUR

Í frjálsum leik skapar barnið leikinn úr eigin hugarheimi og eykur þannig þroska og þekkingu.

Barnið tekur ákvarðanir í leiknum á eigin forsendum og lærir að leita lausna, auk þess sem barnið tjáir sig og fær útrás fyrir tilfinningar sínar í honum, þannig eykst sjálfstæði, fumkvæði og þor.

Leikurinn eykur áhuga barna á ýmsum opnum efnivið sem ýtir undir fróðleiksfýsni

Leikurinn er því í öndvegi í Andabæ og er honum gefinn góður tími í dagskipulagi.

GLEÐI

Gleði og forvitni eru undirstöðuatriði leiksins og sá sem er glaður líður líka vel.

Lífsgleði er dýrmætur eiginleiki og mikilvægt er að leggja grunninn strax í barnæsku.

Gleðin skipar stóran sess hjá okkur í Andabæ, glatt starfsfólk, glöð börn, glaðir foreldrar.

VINÁTTA

Barnið lærir samskipti og öðlast félagslega hæfni með því að vera í samvistum við aðra, börn sem fullorðna.

Samkennd, samhjálp, samvinna og góð samskipti eru þættir sem skipta máli í félagslegum samskiptum og er markmið okkar að leggja áherslu á þá í leikskólastarfinu.

LEIKUR, NÁM OG NÁMSUMHVERFI

Námsumhverfi hefur áhrif á nám barna og taka þarf mið af reynslu, áhuga og þroska barnanna þegar verið er að hanna og skipuleggja starfið. Námsumhverfið þarf að vera öruggt og heilsusamlegt og endurspeglar gildi skólans.

Þó að börn þurfi að leika sér á eigin forsendum á starfsfólk ekki að vera aðgerðarlaust. Langur vegur er á milli aðgerðarleysis og stjórnunar. Starfsfólk á að fylgjast vel með leiknum og ávallt að vera reiðubúið að örva eða taka þátt í leiknum og þá á forsendum barnanna.

Starfsfólk veitir þannig öryggi, getur vakið áhuga, svarað spurningum, spurt spurninga eða frætt börnin. Leikurinn verður oft skemmtilegri ef hinn fullorðni bregður á leik, grínast og hlær með börnunum.

Starfsmaður þarf að vera næmur á andlegar og líkamlegar þarfir barnsins og fylgjast gaumgæfilega með börnunum í leik. Þannig kynnist hann þeim betur og getur áttað sig á hvað leikurinn kann að endurspeglar. Börn dvelja að öllu jöfnu lengur við leik og störf ef starfsmaður er nálægur. Návistin veitir barninu öryggi og stuðning, börnin skynja fljótt hvort áhugi er á leik þeirra og sækjast þá eftir að fá viðkomandi með í leikinn. Starfsmaður þarf að ætla sér tíma til uppeldislegra athugana og skráninga á atferli barns, bæði þegar það er eitt og sér og í samspili við barnahópinn.

Forsenda þess að barn geti tileinkað sér á jákvæðan hátt það nám sem fram fer í leikskólanum er að barninu líði vel, það sér öruggt og fái hlýlega og trausta umönnun. Ábyrg umönnun felst í að því að annast börnin, bæði líkamlega og andlega af hlýju og virðingu. Með því skapar kennari nán tilfinningatengsl og trúnaðartraust milli sín og barnsins.

Námstækifæri eru í öllum daglegum athöfnum dagsins eins og borðhaldi, hvíld, samverustundum eða þar sem börn eru að þvo sér, klæða sig eða sinna annarri sjálfshjálp. Hlutverk okkar sem vinnum í Andabæ er að vekja athygli og forvitni barnanna með því að spyrja opinna spurninga, setja orð á athafnir og hvetja börn til dáða.

Þegar elstu börnin hefja sinn síðasta vetur í leikskólanum fara þau í svokallaðan skólahóp. Á þessum aldri hefur barnið náð mikilli færni í flestum þroskaþáttum. Það á orðið auðvelt með að vinna með öðrum, taka tillit til annarra og tjá skoðanir sínar og langanir. Það er fullt af orku og athafnaþrá og nýtur þess að vinna krefjandi verkefni. Hugmyndin með skólahópnum er að mæta þessari þörf barnsins. Þau fara einnig í heimsókn í Hvanneyrardeild GBF einu sinni í mánuði yfir veturinn, þar fá þau að vera með fyrsta bekk og kynnast skólustarfinu. Gott samstarf er á milli leik- og grunnskóla. Farin er dagsferð í Vatnaskóg að vori ásamt útskriftarhóp í leikskólunum Klettaborg í Borgarnesi og Hnoðrabóli, sem staðsettur er í Reykholtssdal og Borgarbyggð rekur einnig. Farið er í rútu og foreldrafélagið tekur þátt í kostnaði við ferðalagið.

Þróunarverkefni hefur verið í sveitafélaginu að taka inn 9 mánaða gömul börn þar sem leikskólarnir koma því við. Andabær tók inn 3 börn á þessum aldri skólaárið 2017-2018 og gekk það vonum framár. Heilarannsóknir hafa sýnt sterkar vísbendingar um að ástand umhverfisins snemma á lífsleiðinni hafi áhrif á framvindu vitsmunarþroska. Næring, umönnun, örvun og umhverfi, eru allt þættir sem hafa áhrif á þroska heilans. Hvernig barnið þroskast og lærir veltur á samspili erfða og umhverfis, hversu örvandi og ríkt af námstækifærum umhverfið er. Umhverfið hefur ekki einungis áhrif á þroska heldur einnig á stærð heilans. Gífulega mikilvægt er að starfsfólk Andabæjar geri sér grein fyrir þessu og sinni þessum þáttum. Mikilvægt er að börnum og foreldrum finnist gott að koma og vera í leikskólanum, hann sé heimilislegur og foreldrar séu öruggir að skilja börnin sín eftir í okkar höndum.



UPPELDISLEG ÁHRIF STARFSFÓLKS

að bera virðingu
fyrir börnunum

að nýta leik barnanna
sem kennslutæki

að sýna börnunum
umhyggju, hlýju
og vinsemd

að fylgjast með nýjum
uppeldismálum

að hafa gaman af að starfa
með börnum og finna
lífsgleðina með þeim

að vinna á fræðilegum
og faglegum grundvelli
í uppeldisstarfi sínu

að veita börnum hrós
og hvatningu

að láta barnið finna að það
sé velkomið í leikskólann

að heilsa og kveðja
hvert barn/ foreldri

notum ekki skammir,
refsingu að óþörfu eða
gerum lítið úr börnunum

þvingum ekki barnið
né ásökum það

tölum aldrei um börn
eða aðstandendur þeirra
í viðurvist barnsins

við ávítum ekki barn
ef eitthvað fer úrskaiðis
hjá því

vöndum málfar, notum
íslensku

NÁMSSVIÐ LEIKSKÓLA

Grunnþættir menntunar eru settir fram í Aðalnámskrá og snúast um læsi á samfélag, menningu, umhverfi og náttúru þannig að börn og ungmenni læri að byggja sig upp andlega og líkamlega, bjargi sér í samfélaginu og læri að vinna með öðrum.

Þessir grunnþættir eru: læsi, sjálfbærni, heilbrigði og velferð, lýðræði og mannréttindi, jafnrétti og sköpun. Grunnþættirnir ásamt námssviðum leikskóla eiga að endurspeglast í öllu námi en þau eru: læsi og samskipti, heilbrigði og vellíðan, sjálfbærni og vísindi, sköpun og menning. Leikskólum ber að flétta áherslur þeirra inn í daglegt starf, leik og nám barna á þann hátt að það taki mið af barninu sjálfu, þroska þess og getu.



Í AÐALNÁMSKRÁ LEIKSKÓLA SEGIR AÐ NÁMSSVIÐIN EIGI AÐ:

vera hluti af leik barnanna,
vera samþætt daglegu starfi leikskóla,
vera heildstæð og byggjast á reynslu barna,
byggjast á áhuga barna og hugmyndum,
taka mið af félags- og tilfinningalegum þáttum náms,
vera skipulögð í samvinnu starfsfólks,
foreldra og barna,
hvetja til samvinnu og samstarfs,

stuðla að sjálfstæði og fúmkvæði,
hvetja til ímyndunar og sköpunar,
vekja forvitni og hvetja til rannsóka
og kannana,
vera ánæguleg og stuðla að vellíðan barna,
efla áhuga barna á námi og hvetja
þau til að læra og auka þekkingu sína,
leikni og hæfni,
stuðla að sterkri sjálfsmynd
og sjálfsþekkingu,
stuðla að uppbyggilegum samskiptum,
vináttu og gleði.

LÆSI OG SAMSKIPTI

Í Lestrarstefnu leik- og grunnskóla Borgarbyggðar 2017 – 2021 stendur að

■ ■ Lestrarstefna er sett af sveitarfélaginu til að halda utan um heildarsýn um framkvæmd og þróun kennslu á sviði máls og lesturs í leik- og grunnskólum. ■ ■

Læsi snýst um samkomulag manna um málnotkun og merkingu orða í málsamfélagi og er því félagslegt í eðli sínu. Að vera læs á umhverfi sitt felur í sér að barnið geti skynjað, skilið, túlkað, gagnrýnt, miðlað talmáli, ritmáli, myndmáli, tölum og öðrum kerfum tákna. Það hvetur barnið til þess að lesa í umhverfi sitt og nota tungumálið á fjölbreyttan hátt. Leikni barna til samræðu eykur þátttöku þeirra í lýðræðissamfélagi.

Í Andabæ notum við námsefnið Lubbi finnur málbein og erum einnig með vináttuverkefni Barnaheilla til að börnin læri samskipti og læsi á stafi og tákni. Í kringum Dag íslenskrar tungu hefur skapast sú hefð í Andabæ að börnin læra ákveðin ljóð, sögu eða þulu og börnum í 1. og 2. bekk í Hvanneyrardeild GBF er boðið í heimsókn að hlýða á flutninginn. Þau bjóða okkur einnig upp á ljóðaflutning eða söng í tilefni dagsins.

Í Andabæ nýtum við nærveru hvers annars og samvinnu til þess að styrkja þekkingu, leikni, upplifun, tilfinningar, skoðanir okkar og hæfni til að lesa í umhverfi.

Við gerum tilraunir með tölur, stafi, upplýsingatækni, lestur og eigin líkama.

LUBBI FINNUR MÁLBEIN

Námsefnið er fyrir öll börn og er verið að leggja inn máhljóðin á skemmtilegan hátt. Það er gert með því að leysa ýmsar skemmtilegar þrautir í hljóðasmiðju Lubba, t.d. að mynda máhljóðin alveg rétt og tengja þau saman, klappa atkvæði, ríma, leita uppi bókstafi, raða málbeinum saman í orð, lesa orðin og svara skemmtilegum spurningum. Einnig eru söngvar með hverju máhljóði. Lubbi veit að góðar málfyrirmyndir skipta höfuðmáli, m.a. er varðar ríkan orðaforða og skapandi notkun málsins. Mikilvægt er því að starfsfólk Andabæjar séu góðar fyrirmyndir og leggi ríka áherslu á góða og vandaða íslensku.

Við leggjum áherslu á að börnin læri að setja sjálfum sér mörk og virða þau mörk sem aðrir setja.

Þau upplifa þýðingu sína og mikilvægi í samskiptum og á milli þeirra skapast traust. Vinna að þessu tagi eykur sjálfstraust, sjálfsaga og samkennd.

Við notum sjö venjur til árangurs til að efla leiðtoga-tungumálið og jákvæð samskipti í daglegu starfi.

MEGINMARKMIÐ LESTRARSTEFNU BORGARBYGGÐAR ERU:

Að tryggja samfellu í námi barna í máli og lestri frá leikskóla til loka grunnskóla.

Að styðja við starfsþróun skólanna, skýra markmið og leiðir sem farnar eru í skólum sveitarfélagsins.

Að veita foreldrum yfirsýn yfir lestrarnámið og skýra hlutverk foreldra og skóla

Lubbastundir eru á hverri deild þar sem farið er í verkefni og sungnar vísurnar eftir aldri barnanna. Einnig er gripið í Lubba á öllum tímum í starfinu.



Börn nota mismunandi leiðir til þess að tjá sig til samskipta við annað fólk, leikurinn er öflugt tæki til þess að æfa sig.

Með þjálfun og æfingu verður til færni til mismunandi tjáskipta í gegnum tungumálið og möguleikum sem það býður uppá í samskiptum.

Með aukinni færni í tjáskiptum kemur einnig aukin færni í að lesa í tilfinningar sínar og annarra.

Börnin öðlast skilning á að ritað mál og tákni hafi merkingu og að þau njóti þess að hlusta á og semja sögur og ljóð.

HEILBRIGÐI OG VELFERÐ

Heilbrigði og velferð byggir á andlegri, líkamlegri og félagslegri vellíðan. Í Andabæ leggjum við áherslu á sköpun, hreyfingu og hollt mataræði. Stór þáttur í útinámi er að taka áhættu og takast á við ögrandi hreyfingu. Upplifun í náttúrunni er að geta fyllt vitin af fersku lofti, greina angan af gróðri og hlusta á hljóðin sem heyrast frá umhverfinu. Góð næring skiptir miklu máli fyrir líðan barna og því er lögð áhersla í Andabæ á hollar neysluvenjur og góða samsetningu fæðunnar sem í boði er.

Hreyfing er börnum eðlislæg og stuðlar að vellíðan. Hún hefur í för með sér gleði og ánægju og í gegnum hana læra börn að takast á við daglegt líf og nýjar aðstæður. Allt starf Andabæjar miðar að líkamlegu og andlegu heilbrigði barnanna og velferð þeirra. Andabær er Heilsuleikskóli og hefur það að markmiði að stuðla að hollu mataræði og vellíðan barna. Stuðst er við heilsumatseðla frá skólar.is og reynt eftir fremsta megni að vinna allan mat frá grunnu.

Mikilvægt er að börn læri um og tileinki sér heilbrigða lífshætti. Starfsfólk leikskólans leggur sig fram í að stuðla að vellíðan barna, bæði andlega og líkamlega.



HEILBRIGÐI & VELLÍÐAN

Í Andabæ stuðlum að heilbrigði og vellíðan barnanna með því að byggja upp jákvæða sjálfsmynd þeirra og gott sjálfstraust ásamt því að efla með þeim góð samskipti og félagsleg tengsl.

Við notum sjö venjur til árangurs og einnig vináttuverkefni Barnaheilla til að stuðla að þessum þáttum. Jákvæð sjálfsmynd eflist við það að takast á við verkefni við hæfi og sjálfstraust eykst við það að barnið getur lokið við verkefni sín.

HVÍLD

Í hvíld er lögð áhersla á að allir geti hvílt sig vel. Yngstu börnin sofna en fyrir þau eldri eru lesnar sögur eða þeim leyft að hlusta á sögur eða tónlist. Allir hafa afmarkað pláss, teppi og kotta.

HREIFING & ÚTIVIST

Í leikskólanum stunda börnin fjölbreytta hreyfingu og útivist á hverjum degi. Skipulögð hreyfistund er einu sinni í viku og eru þá nokkur börn saman í hóp.

Stutt er í fallega náttúru og kletta við leikskólann og er mikið um göngutúra. Reynt er að fara út tvisvar á dag allan ársins hring. Dansnámskeið er fyrir börn leikskólans á vorin í sal leikskólans.

HÁDEGI

Í hadeginu skammta börnin sér sjálf, eftir aldri en þó með aðstoð starfsfólks. Börnin eru hvött til að smakka á því sem boðið er upp á enda um almennan heimilismat að ræða s.s. fisk, kjöt, pasta, súpur og grænmeti.

Kennarar borða með börnunum og áhersla er lögð á að þau læri snemma borðsiði. Börnin aðstoða við að leggja á borð, skammta sér sjálf á diskana, nota hníf og gaffal, hella sjálf í glasið sitt, aðstoða hvert annað og ganga frá eftir sig að því marki sem geta þeirra og þroski leyfir.

SJÁLFBÆRNI OG VÍSINDI

Leikskólabörn eru áhugasöm um umhverfi sitt. Ekkert er svo smátt að það veiki ekki athygli. Þau rannsaka með því að horfa, hlusta, bragða, snerta, handleika, flokka, bera saman og draga ályktanir. Börn eru fróðleiksfús og er það leikskólans að styðja við það með því að fylgjast með og hlusta eftir því hvað börnin eru að fást við.

Því er mikilvægt að kynna fyrir þeim nýjar hugmyndir og efnivið svo hugmyndaflugið fái að njóta sín. Í Andabæ eru umhverfismennt og sjálfbær þróun hluti af markmiðum skólans. Mikilvægt er að kenna börnum að bera virðingu fyrir umhverfinu sínu og náttúru. Við leggjum áherslu á uppgötvunarnám og gefum börnum kost á fjölbreytni í leik og námi. Skilningur, gagnrýn hugsun, ferli og hringrás náttúrunnar eru grundvöllur þess að vinna eftir hugmyndafræði sjálfbærrar þróunar. Þannig eflum við skilning barnsins á samspili umhverfis, efnahags, samfélags og velferðar.

MARKMIÐ ANDABÆJAR MEÐ UMHVERFISMENNT

Að njóta náttúrunnar í leik og kennslu

Að ganga um náttúru okkar af virðingu

Að flokka úrgang og pappír (endurnýta)

Að endurnýta ýmsan efnivið í leik og skapandi starfi



UMHVERFISMENNT:

Í Andabæ fara börn og starfsfólk reglulega í gönguferðir t.d. til að tína ber og skoða ýmislegt sem náttúran hefur upp á að bjóða. Umhverfismenntun Andabæjar samtvinnast við endurvinnslu og umhyggju fyrir umhverfi okkar sem felst m.a. í flokkun og endurnýtingu.

Sjálfbærni tengist fjölmörgum menningarlegum, félagslegum og efnahagslegum þáttum og er unnið með hana þvert á allt starf leikskólans.

Hugmyndir um sjálfbærni í verki má finna í innkaupum leikskólans, vali á þeim efnivið sem nýttur er í sköpun og leik með börnum, umhverfismennt, endurvinnslu, jafningjafræðslu starfsfólks og fleiru. Við ræktum grænmeti, kartöflur og erum með berjarunna í garðinum okkar.

KÖNNUNARLEIKOR

Í Andabæ notum við Könnunarleikinn sem er aðferð sem á mjög vel við yngstu deildir leikskóla.

Leikurinn er hluti af sjálfbærni og vísindum. Þar verða börnin að litlum vísindamönnum. Könnunarleikurinn fer þannig fram að safnað hefur verið saman í körfur alls konar "verðlausum" hlutum. Þetta eru hlutir eins og keðjur, lykjar, dósir og lok. Eftir að hlutum hefur verið raðað á gólfíð hefst leikurinn. Börnin velja sér hluti og nota þá á margan hátt. Þau fylla, tæma, setja saman, stafla, raða, draga, hrista, velja og hafna. Þau leika sér ótrufluð án fyrirmæla frá hinum fullorðna. Þau leiða leikinn sjálf og læra um leið að hægt er að gera hluti á margan máta. Engin niðurstaða er rétt eða röng. Í leiknum örva þau skynfæri sín með því að hlusta, snerta, skoða og smakka. Einnig reyna þau á gróf- og fínhyfingar. Tíminn sem er notaður í tiltekt er ekki síður mikilvægur en leikurinn sjálfur. Þá lærir meðal annars að í tiltekt felast ákveðin verklok. Könnunarleikur með hluti er dregið af enska orðinu „heuristic“ eða gríska orðinu „eurisko“ sem þýðir meðal annars „að öðlast skilning á“. Börnin leika sér án afskipta fullorðinna. Þeir eru þó ætíð til staðar en skipta sér ekki af leik barnanna, nema nauðsyn beri til. Þetta á vel við grænfánastefnu skólans og er eldhúsið duglegt að safna fyrir okkur ýmsum dósnum og dollum.

SKÖPUN OG MENNING

Sköpun er að uppgötva, njóta, örva forvitni og áhuga, virkja ímyndunar- aflu og leika sér með ýmsa möguleika. Skapandi starf felur í sér ferli, gleði, tjáningu og sjálfspróttið nám sem á sér stað þegar hugmyndir, tilfinningar og ímyndun fá notið sín. Sköpun fléttast inn í alla grunnþætti leikskólans þar sem börnin fá notið fjölbreytileika og áskoranna til frekari þroska. Sköpunargleði barnanna nýtur sín í leik með opinn efnivið, t.d. einingakubba, holukubba og alls kyns verðlausan efnivið í könnunarleik, þar sem lausnir eru ekki gefnar fyrirfram. Þess vegna mistekst engu barni, heldur eflist útsjónarsemi og gleðin við að gera tilraunir þar sem það fær tíma og rými til að prófa aftur og aftur. Undrun er þáttur í skapandi hugsun og í leiknum rannsaka börnin möguleika út frá mörgum sjónarhornum. Lögð er áhersla á lærdómssamfélagið þar sem við lærum hvert af öðru og enginn einn veit eina rétta svarið. Skapandi starf beinist fyrst og fremst að ferlinu sjálfu, gleðinni, hamingjunni og náminu sem á sér stað þegar hugmyndir, tilfinningar og ímyndun fá að njóta sín.

Í Andabæ er unnið með opinn efnivið, endurvinnanlega hluti, tilraunir, frjálsa tjáningu og leik

Skólahópur býr til leikrit fyrir útskriftina sína og sýnir foreldrum og vinum þann dag.

Börnin kynnast ýmsum sögum, söngvum, þulum og ævintýrum frá mismunandi tímum og löndum.

Listakrökur er á hverri deild og er greiður aðgangur að föndurefni

Mikið er unnið með kubba á deildum. Kubbar bjóða upp á ýmsar útfærslur á útkomu.



Í ANDABÆ HAFNA MEÐ TÍMANOM MYNDAST ÁKVÆÐNAR HEFÐIR SEM ERU MIKILVÆGUR HLOTI AF MENNINGU HANS.

Þegar barn á afmæli er lagt upp úr því að afmælisbarnið fái mikla athygli þennan dag. Það býr til sína kórónu sem það fer með heim í lok dags. Einu sinni í mánuði er sameiginleg afmælissöngstund í salnum þar sem afmælissöngurinn er sunginn fyrir öll afmælisbörn mánaðarins.

Á aðventunni baka börnin piparkökur sem þau bjóða foreldrum sínum upp á í aðventukaffi.

Jólaball er haldið í samvinnu við foreldrafélagið þar sem dansað er í kringum jólatré og jólasveinar koma í heimsókn. Þennan dag snæða börn og starfsfólk jólamáltíð og hafa notalega stund saman.

Á þorranum er boðið upp á eina þorramáltíð í hádeginu og borða þá allir saman á sal.

Á Bolludegi búa börnin til bolluvendi og boðið er upp á bollur í hádeginu. Á sprengidegi er boðið upp á saltkjöt og á öskudegi er grímuball í leikskólanum, allir sem vilja mega þá koma í grímubúning, gengið er milli fyrirtækja á Hvanneyri og sungið fyrir starfsfólk fyrirtækjanna.

LÝÐRÆÐI/ MANNRÉTTINDI OG JAFNRÉTTI

Andabær starfar samkvæmt Barnasáttmála Sameinuðu þjóðanna sem var staðfestur fyrir Íslands hönd árið 1992. Sáttmálinn felur í sér alþjóðlega viðurkenningu á að börn þarfnist sérstakrar verndar umfram hina fullorðnu. Öllum þeim sem koma að málefnum barna ber að gera það sem í þeirra valdi stendur til að framfylgja sáttmálanum. Hér er átt við stjórnvöld, foreldra, skóla og alla aðra sem vinna með börnum.

Jafnrétti er yfirhugtak sem nær til eftirfarandi þátta: Aldurs, búsetu, kyns, fötlunar, kynhneigðar, litarháttar, lífsskoðana, menningar, stéttar, trúarbragða, tungumáls, ætternis og þjóðernis. Lýðræði og mannréttindi eru mikilvæg í menningu Andabæjar. Tekið er mið af því að börn séu virkir einstaklingar í lýðræðisþjóðfélagi og að í öllum starfsháttum sé borin virðing fyrir manngildi hvers og eins. Börnin kynnast smátt og smátt því samfélagi sem þau lifa í.

Lögð er áhersla á að skapa samfélag jafnréttis og réttlætis. Leikskólastarf mótast alltaf að hluta til eftir staðsetningu og umhverfi hvers og eins leikskóla. Markmiðið er að kennarar og börn verði hæf til að takast á við, virða og meta fjölbreytileikann í samfélaginu. Það er sérstaklega mikilvægt að styrkja foreldra barna af erlendum uppruna í að viðhalda móðurmálinu um leið og barnið lærir og kynnist íslensku tungumáli, samfélagi, siðum og venjum.

RÉTTINDI BARNNA:

Í Barnasáttmála Sameinuðu þjóðanna segir að börn eigi rétt á sömu mannréttindum og fullorðnir þó þau hafi ekki stjórnvalaleg réttindi svo sem kosningarétt. Hann byggir á sama grunni og Mannréttindayfirlýsing Sameinuðu þjóðanna sem samþykkt var árið 1948. Samningurinn felur í sér þá viðurkenningu að börn séu sjálfstæðir einstaklingar með fullgild réttindi auk þess sem þar má finna grundvallarréttindi þar sem börnum upp að 18 ára aldri er tryggð vernd og umönnun. Hann tekur einnig til stöðu barna, þess að þau hafi ákveðið hlutverk í samfélaginu og þau fái tækifæri til að vera fullgildir þátttakendur (Barnasáttmáli Sameinuðu þjóðanna, 1992).

Í daglegu starfi Andabæjar er leitast við að rækta virðingu barnanna fyrir öðrum á jafnréttisgrundvelli. Áhersla er lögð á að kennarar og börn fái notið fjölbreytni í mannlífi og menningu þar sem þekking, víðsýni, jafnrétti og gagnkvæm virðing einkenni samskipti innan leikskólans.

Farið er í ýmsar ferðir og skoðunarferðir um nágrenni leikskólans, þá fá börnin aukna tilfinningu fyrir vegalengdum jafnframt því að læra ýmsar hegðunar- og umferðarreglur. Farið er í heimsóknir í fyrirtæki í nærsamfélaginu.

Leikskólastarfið í Andabæ einkennist af jafnréttis-hugsun og tekur mið af fjölbreyttum barnahóp. Öllum börnum á að líða vel og þau eiga að fá að njóta sín sem einstaklingar. Litið er á fjölbreytileikann sem kost og eiginleikar hvers og eins eru metnir að verðleikum, leikskólastarfið verður þannig fjölbreyttara og skemmtilegra.

GRUNDVALLAREGLURNAR FJÓRAR ÚR BARNASÁTTMÁLANUM:

JAFNRÆÐI – BANN VIÐ MISMÖNUM:

skóli margbreytileikans, þar sem öll börn hafa jafnan rétt óháð uppruna, trú, heimilisástandum, fötlun eða öðru. Öllum börnum er mætt á þeirra forsendum.

ÞAÐ SEM BARNINO ER FYRIR BESTU:

horft er á það hvað barninu sem einstakling er fyrir bestu, jafnt hvað varðar nám, samskipti og aðbúnað.

RÉTTUR TIL LÍFS OG ÞROSKA:

leikskóllinn tryggir að börn fái holla næringu, hreyfingu og hvíld. Þau fái að tjá sig og hafi verkefni við hæfi.

RÉTTUR TIL AÐ LÁTA SKOÐANIR SÍNAR Í LJÓSI OG HAFA ÁHRIF:

hlustað er á raddir barna og þau hafa áhrif á val og efniviðar og verkefnavinnu.

Nánar um barnasáttmálann á barnasattmali.is

VINÁTTA Í ANDABÆ

Haustið 2017 hóf Andabær þátttöku í verkefninu Vinátta sem er á vegum Barnaheilla en allir leikskólar í sveitafélaginu taka þátt í þessu verkefni. Starfsmenn leikskólans fóru á námskeið til að allir væru með sömu sýn á verkefnið. Fri for mobberi, eins og verkefnið heitir á frummálinu, er þróað og mótað af Red barnet og Mary Fonden í Danmörku og kom þar fyrst út árið 2007. Verkefnið byggir á nýjustu rannsóknum á einelti. Í því er unnið að því að fyrirbyggja einelti með því að móta góðan skólabrag, eiga góð samskipti og hafa jákvæð viðhorf til allra í hópnum. Þátttaka allra barna, starfsfólks og foreldra er grundvöllur þess að vel til takist. Lögð er sérstök áhersla á að ná til þeirra barna og fullorðinna sem verða vitni að einelti án þess að bregðast við því.

Unnið er með bangsann Blæ sem getur verið stelpa eða strákur eða annað kyn. Litlir hjálparbangsar eru fyrir hvert barn og hafa þau greiðan aðgang að þeim ef þau þurfa. Í náms-efninu eru spjöld þar sem ýmsar aðstæður eru fyrir hendi og hægt er að ræða þær með börnunum. Einnig eru klípusögur fyrir börn og foreldra, sögubók, tónlistardiskur og nuddhefti. Börnin í Andabæ fara í vinastundir einu sinni í viku og þar er unnið með söngva, nudd og spjall.

Efnið byggir á ákveðinni hugmyndafræði og gildum sem skulu samofin öllu leikskólastarfinu og er órjúfangelur hluti þess í allri vinnu og starfi leikskóla sem vinnur með Vináttu. Gert er ráð fyrir að þátttakendur tileinki sér þessi grunngildi við vinnu og samskipti í leikskóla-samfélaginu.

Meira um efnið er á barnaheill.is



Vináttan byggir á ákveðinni hugmyndafræði og gildum sem skulu samofin öllu skólstarfi.

GILDI VINÁTTU ERU:

UMBURÐARLYNDI

Að viðurkenna og skilja mikilvægi og gildi fjölbreytileikans og að koma fram við alla aðra af virðingu.

VIRÐING

Að viðurkenna og virða alla í hópnum og gildi margbreytileikans, að vera öllum góður félagi.

ÖMHYGGJA

Að sýna öllum börnum áhuga, samkennd, samlíðan og hjálpssemi. Að hafa skilning á stöðu annara.

HUGREKKI

Að hafa hugrekki til að bregðast við órétti og að geta sett sér mörk. Að vera hugrakkur og góður félagi sem bregst við óréttlæti sem aðrir eru beittir.



SÉRFRÆÐIADSTOÐ / STOÐÞJÓNUSTA

Stoðþjónusta í leikskólum byggir á lögum nr.90/ 2008 21. og 22.gr um leikskóla og reglugerða þar að lútandi. Börn sem vegna fötlunar, tilfinningalegra eða félagslegra erfiðleika þurfa sérstaka aðstoð og þjálfun eiga rétt á henni í leikskólanum undir handleiðslu sérfræðinga.

Í Andabæ starfar sérkennslustjóri en hlutverk hans er að hafa forgöngu um sérkennslumál skólans og vinnur hann með sérfræðingum á vegum Borgarbyggðar. Undir stoðkerfi leikskólans fellur sérkennsla/ stuðningur, skólasálfræðingur, talmeinafræðingur, heilsugæsla (4.5 ára skoðun/ þroskamát Brigance)

og félagsþjónustan. Áhersla er lögð á að markviss íhlutun hefjist strax og grunur vaknar, ekki sé beðið staðfestingar sérfræðinga á t.d. þroskafráviki eða málþroska. Sérkennslan í Andabæ fer að jafnaði fram í barnahópnum. Þegar þörf krefur og í einstaka verkefnum eru þau tekin út úr hópnum. Þá eru þau oftast í litlum hópum, 2-3 í senn, til að ná að skapa rólegra umhverfi, draga úr áreiti og stuðla þannig að betri einbeitingu og úthaldi barnanna. Við notum einstaklingsþjálfun í undantekningar tilvikum t.d. í framburðarþjálfun. Með þessum hætti sinnum við þörfum allra barna á þeirra forsendum, virðing er borin fyrir einstaklingnum og öll börn fá

nám við hæfi. Sérkennslustjóri býr til einstaklingsnámskrá og heldur utan um gerð og umsjón með þeim en þær eru gerðar fyrir þau börn sem þurfa á sérkennslu að halda. Þurfi þau einungis framburðarþjálfun eru gerð lang- og skammtíma markmið fyrir þau en ekki eiginleg námskrá. Í einstaklingsnámskrá er haldin skrá yfir athuganir, skimanir og prófanir sem lagðar eru fyrir, haldin er stutt skráning yfir stöðu barnsins í þeim þáttum sem þurfa sérstaka eftirfylgd auk þess sem sett eru fram bæði langtíma- og skammtímamarkmið sem stuðst er við í skipulagi sérkennslunnar og þau endurmetin reglulega.

FJÖLSKYLDAN OG LEIKSKÓLINN

Metnaður starfsfólks Andabæjar er að hafa góðan heimilisbrag á leikskólalastarfinu þar sem öllum líður vel að koma og vera.

Foreldrar eru mikilvægustu einstaklingar í lífi hvers barns. Þeir bera ábyrgð á uppeldi barna sinna og eru mikilvægasta fyrirmyndin. Leikskólinn getur aldrei komið í staðinn fyrir foreldrauppeldi en er góð viðbót.

Lagður er hornsteinn að samstarfi foreldra og leikskóla strax í upphafi leikskólagöngu barnsins. Umhyggja og velferð barna er leiðarljósið í þessu samstarfi. Samstarfið þarf að byggjast á gagnkvæmum skilningi og virðingu og á milli þessara aðila þarf að ríkja traust, þannig að hægt sé að deila sjónarmiðum og taka ákvarðanir um einstök börn. Allir sem starfa í leikskólanum skrifa undir þagnarheit. Lögð er mikil áhersla á fullan trúnað um upplýsingar um börnin og fjölskyldur þeirra. Hlutverk kennarans er hér að eiga frumkvæði að samstarfi við foreldra með hag barnsins að leiðarljósi. Kennarinn á að byggja samstarfið upp af virðingu og trausti. Foreldrar eiga rétt á að koma sjónarmiðum sínum á framfæri og sameiginlega er unnið að velferð barnsins. Mikilvægt er að kennarinn gefi foreldrum upplýsingar um líðan barnsins og hvaða viðfangsefni það er að kljást við í leikskólanum.

Dagleg samskipti við foreldra eiga að einkennast af samvinnu og virðingu, þar sem skoðanir eru viðraðar um hagnýt atriði í daglegum athöfnum barnsins og upplýsingar um verkefni og önnur viðfangsefni barnsins.

FORELDRARÁÐ

Foreldraráð er starfandi í leikskólanum samkv. lögum um leikskóla nr. 90/2008. Foreldraráð er kosið að hausti, þar sem leikskólinn er lítill þá er foreldrafélagið einnig foreldraráð. Í ráðinu eru að lágmarki þrjú fulltrúar foreldra ásamt leikskólastjóra eða aðstoðarleikskólustjóra. Hlutverk ráðsins er meðal annars að gefa umsögn um starfsáætlun og koma að mati á vetrarstarfinu. Í ráðinu skapast góður vettvangur til að ræða ýmsar hliðar á starfsemi leikskólans. Tilgangur foreldrafélagsins er að efla tengsl barna og foreldra, og að þau eigi góðar stundir saman utan hefðbundins leikskólatíma. Starf foreldrafélagsins byggist á velvilja og áhuga foreldra. Foreldrafélagið er bakhjarl leikskólans með ýmis skemmti- og menningar-tengd verkefni. Foreldrafélagið hefur undanfarin ár haldið sumarhátíð í júní, ýmist hér í leikskólanum eða í næsta nágrenni. Hátíðin er annað hvort haldin í lok leikskóladags eða eftir hádegi á leikskólatíma og þá gera foreldrar og börn sér glaðan dag.

AÐLÖGUN Í LEIKSKÓLANN

Í upphafi leikskóladvalar fá foreldrar foreldrahandbók leikskólans þar sem fram koma ýmsar hagnýtar upplýsingar sem varða starfsemi leikskólans. Mikilvægur þáttur í þessari samvinnu er aðlögun, þar sem lagður er hornsteinn að góðu samstarfi foreldra og starfsfólks leikskóla. Barnið þarf að aðlagast nýju umhverfi, kynnast starfsfólki og börnum sem fyrir eru, læra að vera í hóp, fara eftir reglum o.fl.

Við upphaf leikskólagöngu ræða foreldrar og aðlögunaraðili saman um tilhögun aðlögunarinnar og mikilvægi þess að annað foreldri dvelji með barninu í upphafi. Frá hausti 2017 hefur Andabær notað þátttökuaðlögun til að gefa nýjum börnum og foreldrum þeirra tækifæri til að kynnast, umhverfi leikskólans og þeim aðstæðum sem fyrir hendi eru. Hún gengur þannig fyrir sig að foreldri er með barninu í þrjú daga í leikskólanum og sér alfarið um barnið. Þannig upplifir foreldrið allar aðstæður barnsins yfir daginn. Hugmyndafræðin að baki þessari tegund aðlögunar er að ekki sé verið að kenna barninu að vera skilið eftir heldur fái það tækifæri til að kynnast leikskólanum og starfsfólki í öruggum höndum foreldra sinna. Foreldrar fá auk þess tækifæri til að kynnast þeim aðstæðum sem barnið kemur til með að vera í, starfsfólki og húsnæði leikskólans. Við teljum þessa tegund aðlögunar góðan grunn að samstarfi við foreldra í gegnum leikskólagöngu barnsins. Samt sem áður þarf að taka tillit til hvers og eins og er hlutverk starfsfólksins að vera sveigjanlegt og koma til móts við sem flesta.



FORELDRAVIÐTÖL

Foreldraviðtöl eru tvisvar á ári í apríl og nóvember. Þar gefst foreldrum og kennara kostur á að setjast niður og ræða um líðan, nám og þroska barnsins í leikskólanum og heima. Þar er farið yfir heilsubókina og annað sem þarft er að ræða. Foreldrar eru hvattir til að taka þátt í leikskólasterfinu og er þeim markvisst boðið í heimsókn yfir veturinn á ýmsa viðburði.

Í hverjum mánuði er gert dagatal sem birtist á síðu leikskólans. Þar inn á eru merkt t.d. afmælis dagar barnanna og ýmsir viðburðir ákveðinna daga.

Við erum með leikfangadag fyrsta virka dag í mánuði. Við takmörkum fjöldann við eitthvað tvennt. Leikskólinn tekur þó ekki ábyrgð á einkaleikföngum barnanna. Börnin mega þó koma með hlut sem veitir þeim öryggi eins og t.d. bangsa, dúkku o.þ.h. til að hafa í hvíldinni.

Leikskólinn er lokaður í 4 vikur vegna sumarleyfa. Sumarleyfislokun er auglýst með löngum fyrirvara. Sveitafélagið endurskoðar þetta á hverju ári.

Skipulags/ námskeiðsdagar eru 5 á ári. Á þessum dögum sækir starfsfólk fyrirlestra, námskeið eða skipuleggur leikskólasterfið. Leikskólinn er lokaður þessa daga og eru þeir auglýstir með góðum fyrirvara.

SAMSKIPTI HEIMILIS OG SKÓLA

Stofnuð var facebook síða leikskólans 2016 og heitir hún Andabær. En haustið 2017 var tekið upp Karellen kerfið sem mun leysa facebook síðuna af.

Haustið 2017 var innleitt leikskóla-kerfi í leikskólum Borgarbyggðar sem heitir Karellen og hægt er að nálgast allar helstu upplýsingar um það á www.karellen.is.

Með nýju kerfi mun upplýsingaflæði og samskipti milli skóla og heimilis eflast. Samhliða munum við taka upp nýja heimasíðu, andabaer.leikskolinn.is Aðgangur aðstandanda í innra kerfinu og appinu gefur yfirsýn og upplýsingar um dag barnsins í skólanum:

- Viðveruskráningar
- Máltíðarskráningar
- Svefnskráningar
- Matseill vikunnar
- Viðburðardagatal
- Samtal milli aðstandenda og skólans
- Myndir af barninu.

Aðstandendur hafa þann möguleika að skrá leyfi og veikindi barnsins í gegnum kerfið. Markmiðið með innleiðingu kerfisins er að efla samvinnu heimilis og skóla.

TENGL SKÓLASTIGA

SAMSTARFSSAMNINGURINN- LENGI BÝR AÐ FYRSTU GERÐ.

Árið 2009 var gerður samstarfs-
samningur á milli þriggja skólastiga
hér á Hvanneyri. Samningurinn er
á milli Andabæjar, Grunnskólans,
sem þá hét Andakílsskóli en er nú
hluti af Grunnskóla Borgarfjarðar,
og Landbúnaðarháskóla Íslands á
Hvanneyri. Mikill fengur er fyrir leik-
skólann að hafa grunn og háskóla á
svæðinu þar er gífulegur mannauður
sem boðinn er og búinn að taka
þátt í leikskólastarfinu. Samvinnan
hefur verið í því formi að leikskólinn
hefur heimsótt bæði háskólann og
grunnskólann með ýmis verkefni.

Það er fengur fyrir leik- og grunn-
skóla að hafa háskóla á sviði náttúru-
vísinda, hönnunar og skipulags í
næsta nágrenni. Það gefur tækifæri
á samskiptum við starfsfólk með
mikla sérþekkingu og möguleika
á að geta kynnt sér fjölbreytta
starfssemi skólans og skólabúsins.
Ávinningur er einnig háskóla-
samfélagsins. Það styrkir ímyndina,
getur opnað leiðir að nýrri kennslu-
fræðilegri nálgun og gefur stofnun-
inni möguleika á að vera opin og
blómstara í samfélaginu. Í árabíl
hefur þróast á ákveðin samvinna
milli leik- grunn- og háskólans.
Þessi samvinna hófst sem stuðningur
áhugasamra foreldra og velunnara
við metnaðarfullt skólastarf. Samningur
sem þessi styrkir Hvanneyri sem
háskólaþorp sem nýtir þann styrk
sem felst í smæð samfélagsins,
nálægðar við náttúruna og tengsl
við sérfræðipekkingu.

MARKMIÐ SAMSTARFSSAMNINGINS ERU:

SAMSTARF VIÐ LBHÍ

Að börn kynnist umhverfi háskólans og starfsfólki
þar. Á öskudegi förum við og syngjum fyrir starfsfólk
og nemendur og spjöllum á eftir.

Að nemendur þekki helstu byggingar Lbhí og viti
hvað fer þar fram.

Að nemendur kynnist þeim listaverkum sem
háskólinn á og þau skoðuð bæði inni og úti.

Að börnin fái nálægð við húsdýr og farið sé
í heimsókn í fjósið.

Að nemendur fái aðgang að útisvæðinu Skjólbelti
við leik og störf.

Að nemendur eigi kost á að nýta Landbúnaðarsafn
Íslands til skoðunar og eigin uppgötvunar.

SAMSTARF VIÐ GBF HVANNEYRARDEILD

Að skólahópur leikskólans heimsæki grunnskólann
á u.þ.b. 3-4 vikna fresti. Þannig kynnast þau
fjölbreyttum kennslustundum

Grunnskólabörn koma í heimsókn í leikskólann
á Degi íslenskrar tungu.

Bekkir grunnskólans fari í heimsókn í leikskólann
og fái að taka þátt í starfi skólans á meðan að
heimsókn stendur yfir. Börnunum er skipt niður
á deildir til að nemendur átti sig á mismunandi
þroska og aldri barna.

Grunnskólabörn koma og lesa fyrir leikskólabörn
eftir bekkjum yfir veturinn. Einnig spilastundir.

Leiksóklabörnum er boðið á viðburði innan
grunnskólans s.s. generalprufu fyrir árhátíð,
álfagleði.

Að skólarnir bjóði hvor öðrum þegar tekið
er á móti nýjum grænfána.



MAT Á SKÓLASTARFI

Í aðalnámskrá segir: Mat á leikskólastarfi hefur þann tilgang að tryggja að réttindi leikskólabarna séu virt og þau fái menntun og þjónustu sem þeim ber samkvæmt lögum um leikskóla.

Mat á skólastarfi er tvíþætt: Annars vegar er um að ræða mat sem skólar framkvæma sjálfir og er hér kallað innra mat. Hins vegar er um að ræða mat sem utanaðkomandi aðili vinnur á vegum sveitafélags, ráðuneytis mennta- og menningarmála eða annarra aðila og er nefnt ytra mat.

NÁMSMAT

Mat á námi, þroska og velferð barna felur í sér að safnað er upplýsingum um það sem börn fást við dags daglega og það sem þau hafa áhuga á. Upplýsingarnar eru notaðar til að styðja við nám og velferð barna við skipulagningu starfsins og í samstarfi við foreldra. Þegar fylgst er með þroska, námi og velferð barna er lögð áhersla á alhliða þroska, sjálfstæði, áhuga-svið, þátttaka í leik úti og inni, félagsfærni og samkennd, frumkvæði og sköpunarkraft, tjáningu og samskipti. Í Andabæ eru notuð nokkur matstæki og búin eru til skráningar blöð þegar það á við t.d. varðandi hegðun og samskipti.

YTRA MAT

Fræðslunefnd fer með málefni leikskóla í Borgarbyggð í umboði sveitarstjórnar og hefur eftirlit með því að starfsemin samræmist lögum, reglugerðum og aðalnámskrá fyrir leikskóla.

Mennta- og menningarmálaráðuneytið gerir áætlun til þriggja ára um ytra mat, kannanir og úttektir sem miða að því að veita upplýsingar um starfsemi leikskóla. Niðurstöðum ytra mats ber að fylgja eftir og tekur eftirfylgni ráðuneytisins mið af niðurstöðum hverju sinni.

Menntamálaráðuneytið tók út starfsemi Andabæjar árið 2014 og hægt er að nálgast skýrsluna á vef Menntamála-ráðuneytisins. Matsaðilar (Ingibjörg Kolbrún Vigfúsdóttir og Inga Dóra Jónsdóttir) töldu að leikskólinn uppfyllti ekki þau atriði er viðkom námskrá, starfsáætlun og innra mati leikskólans. Meginkosti leikskólans töldu matsaðilar felast í góðum starfsanda og samskipti starfsfólks við börn og foreldra einkennendust af hlýju, virðingu og trausti.

INNRA MAT

Reglulega er matstækið Barnið í brennidepli notað til að skoða innra starf leikskólans, hvað við erum að gera vel og hvað þarf að bæta. Matið er gert til að greina starfið og viðbrögð eru ætluð til að bæta starfið.

Skólapúlsinn er lagður fyrir árlega. Annað hvert ár er lögð spurningakönnun fyrir starfsfólk og annað hvert ár fyrir foreldra. Eru niðurstöður nýttar til úrbóta.

Gagna er aflað í daglegu starfi til notkunar á mati skólastarfsins þar sem leikskólakennarar, stjórnendur og aðrir starfsmenn afla gagna um leik, nám og velferð barna. Matið nær til allra þátta starfsins. Málþroskapróf og skimanir, heilsubók barnsins, atferli-sathuganir og uppeldisfræðilegar-skráningar og starfsmannasamtöl er meðal þess sem notað er til að meta skólastarfið.



TRAS

TRAS er skráningarkerfi þar sem haldið er utan um skráningu á málþroska barna frá tveggja ára aldri. Efnið var samið í Noregi af sérfræðingum á sviði sérkennslu og talmeinafræði. Listinn miðar að því að fylgjast með málþroska barna í daglegu leikskólastarfi og þannig sé hægt að skipuleggja málörvun fyrir þau börn sem á þurfa að halda (Björk Alfreðsdóttir o.fl., 2013:7). TRAS skráningin tekur til málskilnings, málvitundar, framburðar, orðaforða, setninga-myndunar, félagsfærni, samskipta, einbeitingar og athygli (Björk Alfreðsdóttir o.fl., 2013:11). Deildastjóri heldur utan um skráninguna og fyllir inn í TRAS skráningarblaðið tvisvar sinnum á ári fyrir hvert barn.

HEILSUBÓK

Við upphaf leikskólagöngu sinnar fær hvert barn Heilsubók barnsins hún er grunnur heilsustefnunnar því hún hjálpar okkur að ná settum markmiðum. Vor og haust eru börnin metin og árangurinn skráður í heilsubókina, og í framhaldi af því fá foreldrar viðtal við kennara, sem skýrir þeim frá stöðu barnsins. Matsaðferðin felst í nákvæmri skráningu á þroska barns og færni. skráð er heilsufar, hæð og þyngd, félagsleg færni, og listsköpun (þróun teikninga o.s.frv.) einnig er liðan barns skoðuð. Skráningin veitir kennurum haldbærán grunn í foreldraviðtölum þar sem farið er yfir niðurstöður. Þessi leið gefur hlutlaus heildarsýn yfir stöðu barns í öllum þroskaþáttum. Heilsubók barnsins er í öllum tilfellum trúnaðarmál og eign barnsins að leikskólagöngu lokinni.

HLJÓM-2

Í október ár hvert er lagt Hljóm-2 fyrir elsta hópinn. Það er próf í leikjaformi sem kannar hljóðkerfisvitund. Með hljóðkerfisvitund er átt við að barnið geri sér grein fyrir að tungumál hefur ákveðið form og það skiptir ekki bara máli hvað er sagt, heldur hvernig það er sagt. Barnið gerir sér grein fyrir hljóðfræðilegri uppbyggingu talaðs orðs og fer að geta hugsað og talað um hljóðkerfi málsins. Barn sem svarar að ekki heyrst /s/ í sól af því að sólin tali ekki, hefur t.d. ekki enn þroskað þennan hæfileika. Rannsóknir hafa sýnt að börn sem eru með lestrarerfiðleika hafa yfirleitt slaka hljóðkerfisvitund. Einnig hafa rannsóknir sýnt fram á að hægt er að þjálfa hljóðkerfisvitund barna á leikskólaaldri og ef slíkt er gert gengur börnum betur síðar að læra að lesa. Niðurstöður þessa prófs fylgja svo barninu í grunnskólann. Hljóm-2 hefur forspárgildi fyrir niðurstöður samræmdu prófa í 4. 7. og 9. bekk. Foreldrar fá skriflega niðurstöðu frá leikskólanum þegar búið er að leggja prófið fyrir og reikna úr því.

AÐ LOKUM

Bent er á að leikskólinn gerir starfsáætlun fyrir hvert skólaár og er þar fjallað um starfsemi skólans, skóladagatal og ýmsar hagnýtar upplýsingar. Ýmsar áætlanir eru unnar innan leikskólans og eru í sífelltri þróun t.d. eineltis-áætlun, áfallaáætlun, móttökuáætlun nýrra barna og starfsmanna svo eitthvað sé nefnt.





Helstu stuðningsrit og heimasíður við gerð skólanámskrár Andabæjar eru m.a.:

Aðalnámskrá leikskóla.

Pemaheftin um grunnþættina og námsmat.

Barnaheill og Vináttu verkefni. <http://www.barnaheill.is/Starfsemi/Innlentstarf/VinataFriforMobberi/Bakgrunnurhugmyndafrædioggildi/>

Barnasáttmáli sameinuðu þjóðanna. <http://www.barnasattmali.is/barnasattmalinn/umbarnasattmalann.html>

TRAS skráning á málproska ungra barna.

Skólastefna Borgarbyggðar.

<http://www.borgarbyggd.is/pages/01stjornsysla/stefnur-ogmarkmid/skolastefna/>

The Seven Habits of Highly Effective People.

Leader in me – great happens here. www.leaderinme.org

Litlir vísindamenn í könnunarleik. http://reykjavik.is/sites/default/files/ymis_skjol/skjol_utgefid_efni/konnunarleikur_skyrsla_2006_0.pdf

HLJÓM-2 Athugun á hljóð- og málvitund leikskólabarna.

Ytra mat leikskóla Andabæ: úttekt unnin á vegum Námsmatsstofnunnar – fyrir mennta- og menningamálaráðuneytið.

https://www.stjornarradid.is/media/menntamalaraduneyti-media/media/ritogskyrslur/ytra_mat_andab_2015.pdf

Lengi býr að fyrstu gerð. Samstarfssamningur Landbúnaðarháskóla Íslands og Leikskólans Andabæjar.

Lög um leikskóla og reglugerðir

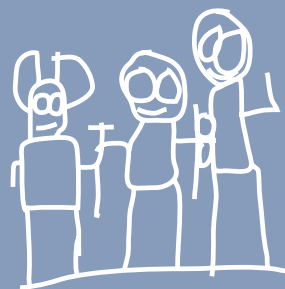
Lubbi finnur Málbein.

<http://www.lubbi.is/index.php/ct-menu-item-17>

<http://graenfaninn.landvernd.is/>

<http://www.skolar.is/heilsuefling/heilsustefnan/>

Ýmis vinnugögn frá Andabæ.



**LEIKSKÓLINN
ANDABÆR**

Ástríður Guðmundsóttir leikskólastjóri og Áslaug Ella Gísladóttir aðstoðarleikskólastjóri sáu um úrvinnslu texta af vinnugögnum starfsfólks og stuðningsritum.

Rósa Björk Jónsdóttir sá um uppsetningu.

Jónína Svavarsdóttir sá um yfirlestur.

Myndir eru úr daglegu starfi skólans.